

ปฏิบัติการร่วมกันและบรรเทาอุทกภัยภาคใต้

ประจำวันที่ 7 ตุลาคม 2557 (เวลา 8.00 น.)

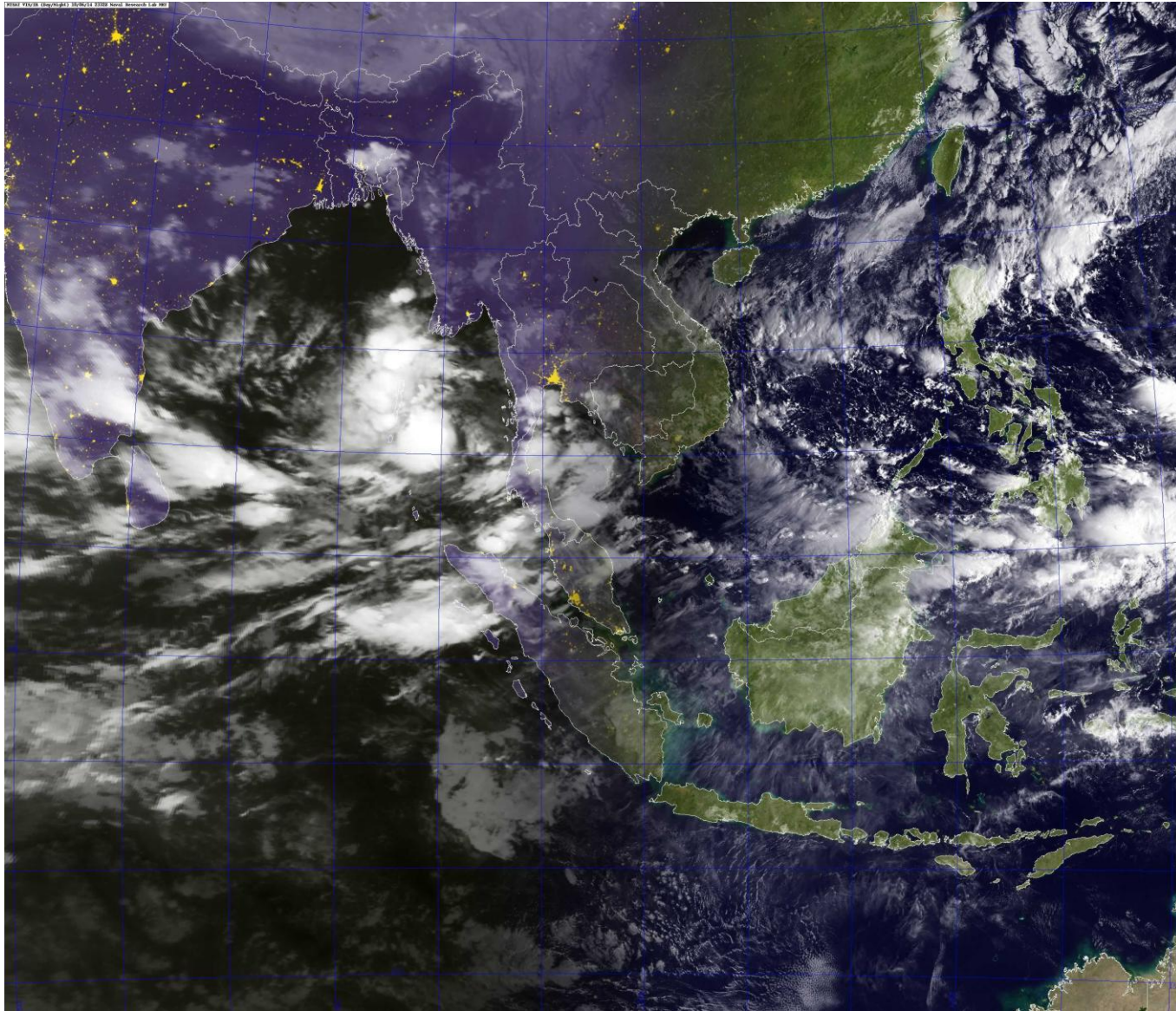
www.nhc.in.th
www.thaiwater.net



- กลุ่มเมฆปกคลุมหนาแน่นบริเวณภาคใต้ตอนบน ภาคกลางตอนล่าง และภาคตะวันออก
- ปริมาณฝนสะสม 24 ชั่วโมงที่ผ่านมา ฝนตกหนักในภาคใต้ตอนบนบริเวณจังหวัดเพชรบุรี ประจวบคีรีขันธ์ และภาคตะวันออกบริเวณจังหวัดตราด
- ระดับน้ำในแม่น้ำสำคัญ เกิดน้ำล้นตลิ่งที่ อ.ตะกั่วป่า จ.พังงา และ อ.เมือง จ.สตูล
- คาดการณ์ฝน ช่วงวันที่ 7-9 ต.ค. 57 ในวันที่ 7-8 ต.ค. จะมีฝนตกหนักถึงหนักมากในภาคใต้ตอนบนบริเวณจังหวัดราชบุรี เพชรบุรี ประจวบคีรีขันธ์ ชุมพร ระนอง จากนั้นในวันที่ 8 ต.ค. ภาคใต้จะมีปริมาณฝนลดลง แต่จะมีปริมาณฝนเพิ่มขึ้นในภาคกลางตอนล่าง และภาคตะวันออก

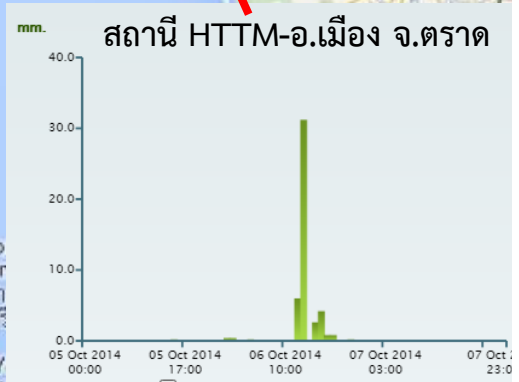
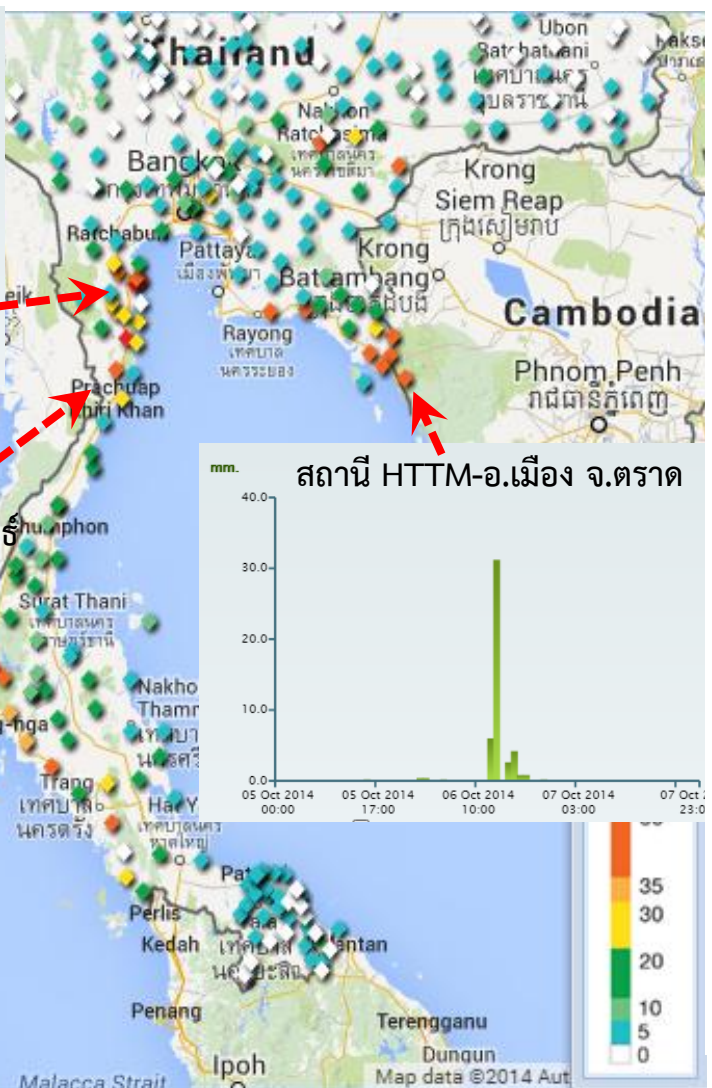
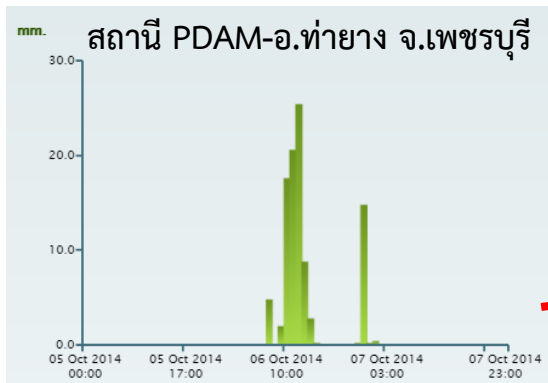
คำเตือน : เฝ้าระวังฝนตกหนักช่วงวันที่ 7-8 ต.ค. 57 ในพื้นที่ภาคใต้ตอนบนบริเวณจังหวัดราชบุรี เพชรบุรี ประจวบคีรีขันธ์ ชุมพร ระนอง ซึ่งอาจทำให้เกิดน้ำป่าไหลหลากและน้ำล้นตลิ่ง

สถานการณ์ฝน (ปัจจุบัน) – ภาพเมฆ (6.30 น.)



วันที่ 7 ตุลาคม 2557 เวลา 08.00 น.

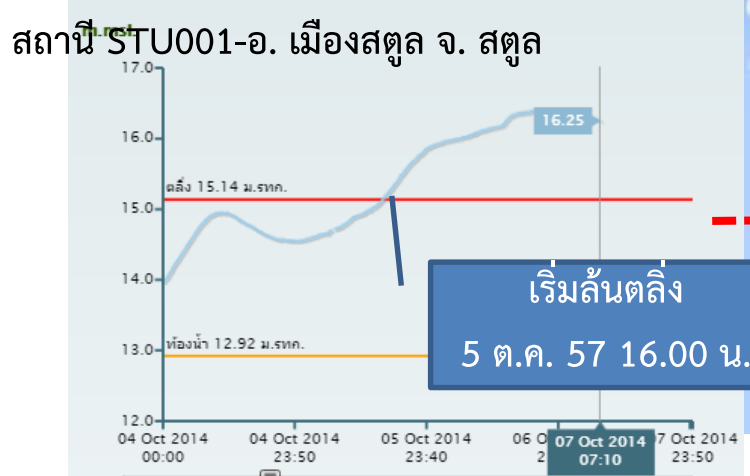
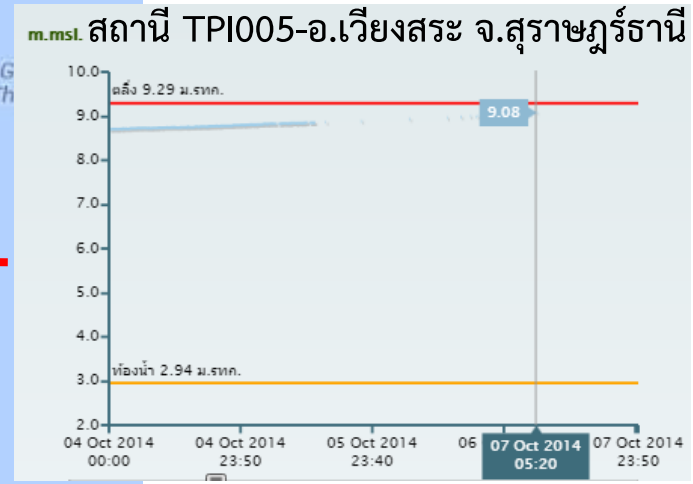
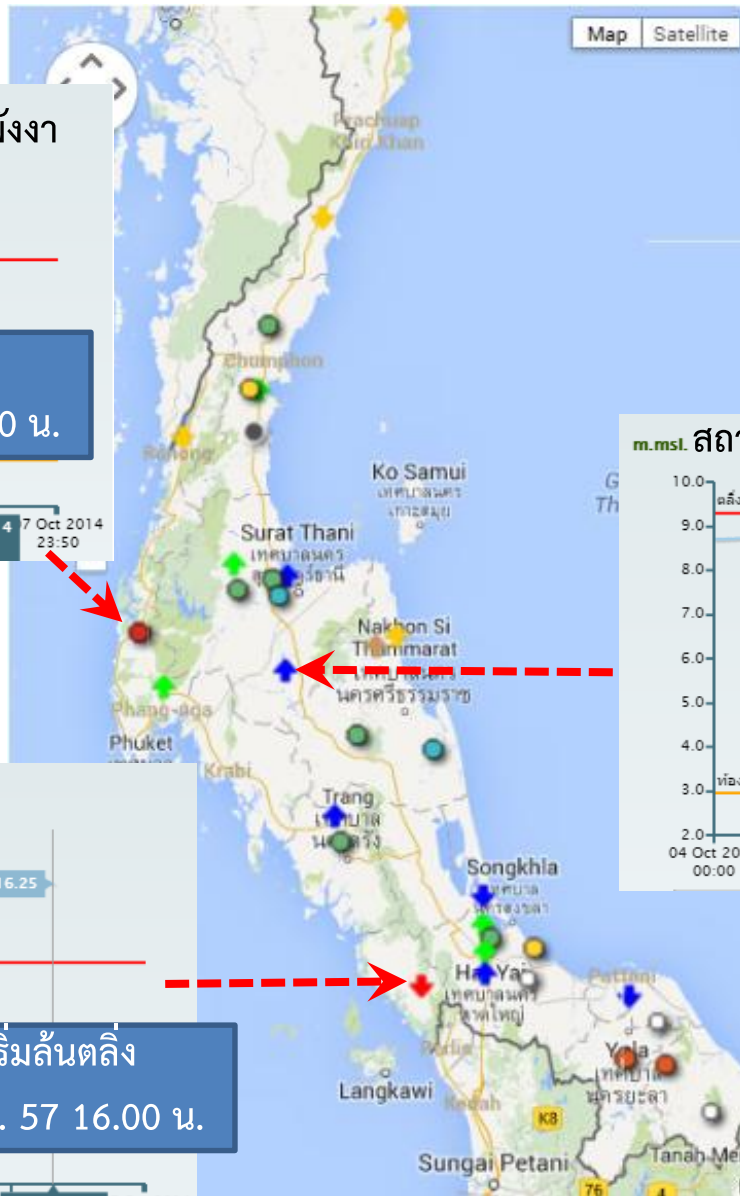
สถานการณ์ฝน (ปัจจุบัน) – ปริมาณฝนสะสมย้อนหลัง 24 ชม.



วันที่ 7 ต.ค. 2557 เวลา 07:00
ปริมาณฝน 24 ชม.ย้อนหลัง(มิลลิเมตร)

สถานที่	เวลา	ปริมาณฝน
จ.เพชรบุรี ต.ท่ามาย เชื้อนเพชร	07:00	100.4
จ.พังงา ต.บางวัน บ้านบางวัน	07:00	97.4
จ.เพชรบุรี ต.คอนยาง ร่องชะอุม	07:00	93
จ.ประจวบคีรีขันธ์ ต.หนองตาแต่ม วังวนสามัคคีธรรม	07:00	89.4
จ.ตราด ต.แหลมกลัด หาดทับทิม	07:00	76.4
จ.ประจวบคีรีขันธ์ ต.หาดขาม แยกยางขม	07:00	74.8
จ.เพชรบุรี ต.บ้านลาด บ้านลาด	07:00	60.8
จ.เพชรบุรี ต.ท่าตะคร้อ ท่าตะคร้อ	07:00	48.6
จ.ระยอง ต.ปากน้ำกระแสด ชมชน ประแส	07:00	48
จ.นครราชสีมา ต.วังน้ำเขียว รพ.วังน้ำเขียว	07:00	47.4
จ.ตราด ต.คลองใหญ่ เขาระกา	07:00	45.8
จ.นครราชสีมา ต.วังหมี วังหมี	07:00	45.4
จ.ตรัง ต.ย่านตาขาว ตลาดย่านตาขาว1	07:00	44
จ.ตราด ต.ด่านชมพล บ้านด่านชมพล	07:00	42.8
จ.ตราด ต.ตะก่าง บ้านแหลมค้อ	07:00	42.6
จ.ตราด ต.ห้วงน้ำขาว เปร็ดใน	07:00	41.4
จ.สราญภรณ์ธานี ต.คลองศก เขาสึก	07:00	41.4
จ.ภูเก็ต ต.ราไวย์ บ้านยะนัย	07:00	38.2
จ.ระยอง ต.บ้านแลง บ้านแลง	07:00	38.2
จ.บุรีรัมย์ ต.สำนางรอง สำนางรอง	07:00	37.2

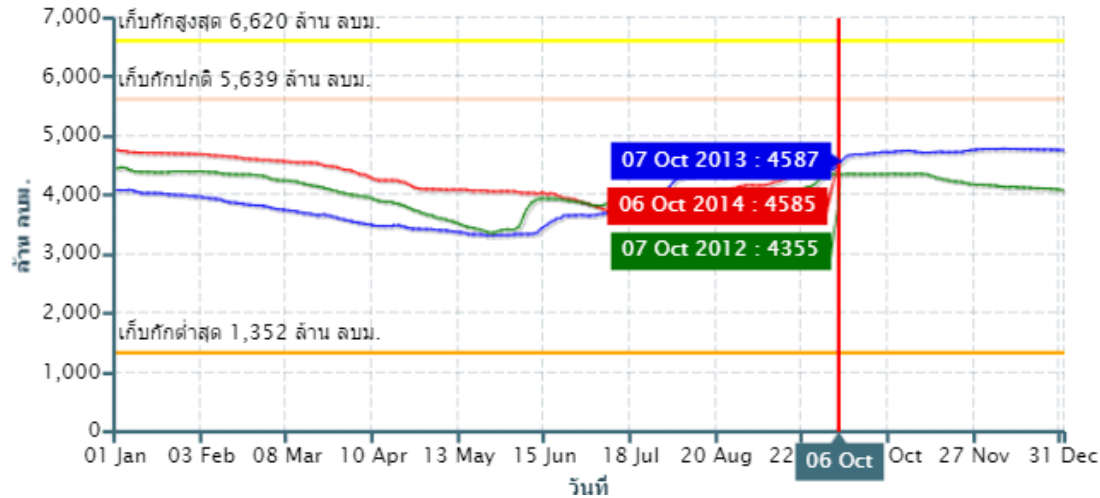
สถานการณ์น้ำ (ปัจจุบัน) - ระดับน้ำในแม่น้ำลำคลอง



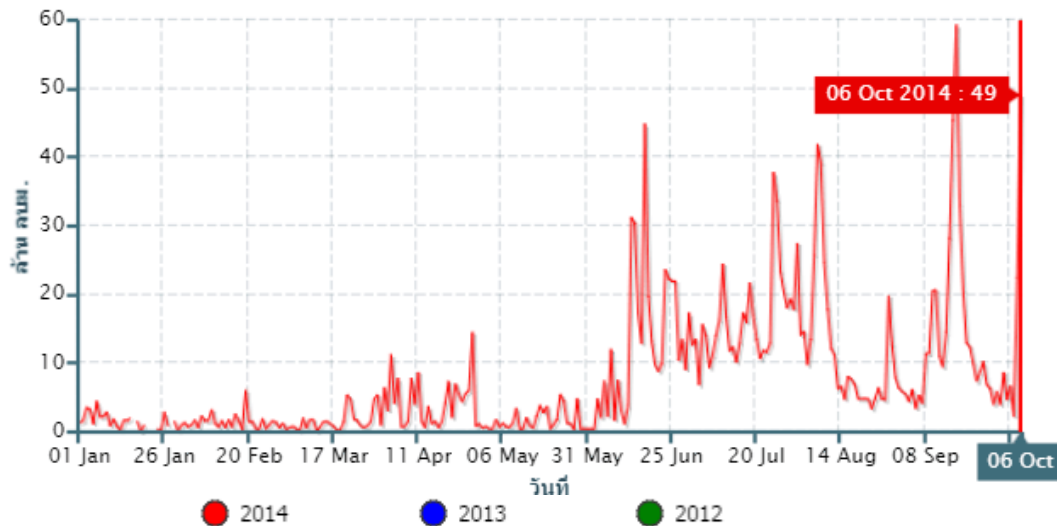
วันที่ 7 ตุลาคม 2557 เวลา 08.00 น.

สถานการณ์น้ำ (ปัจจุบัน) - น้ำในเขื่อนรัชชประภา

ปริมาณเก็บกัก เขื่อนรัชชประภา (81%)



ปริมาณน้ำไหลลงอ่างฯ เขื่อนรัชชประภา (81%)



รายงาน ณ วันที่ 6 ต.ค. 57

ปริมาณน้ำ 4,585 ล้าน ลบ.ม. (81%)

ใช้การได้จริง 3,233 ล้าน ลบ.ม. (57%)

รับน้ำได้อีก 1,054 ล้าน ลบ.ม.

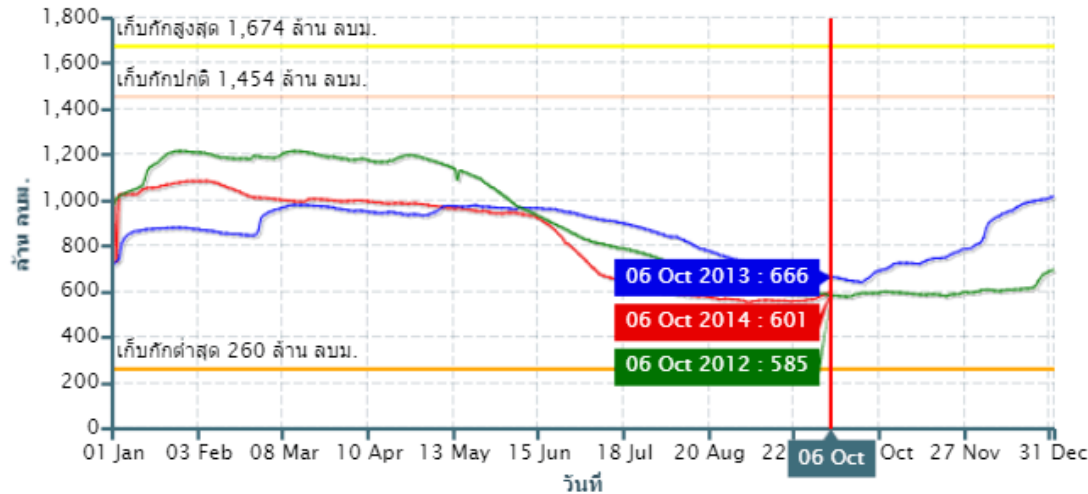
ไหลเข้า วันนี้ 49.15 ล้าน ลบ.ม.

ระบาย วันนี้ลดการระบายลงเหลือวันละ 0.87 ล้าน ลบ.ม.

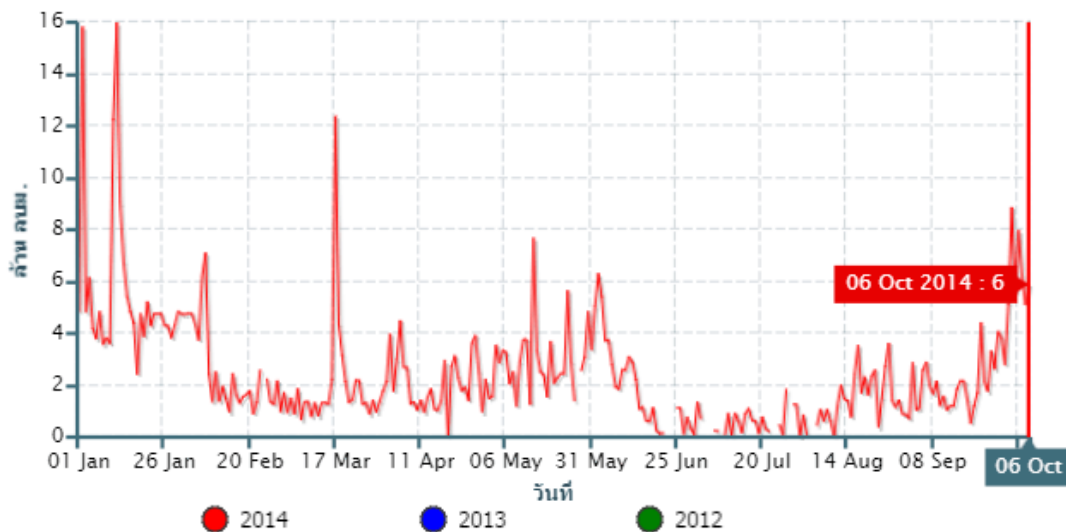
ที่มา: กรมชลประทาน, การไฟฟ้าฝ่ายผลิตแห่งประเทศไทย

สถานการณ์น้ำ (ปัจจุบัน) - น้ำในเขื่อนบางลาง

ปริมาณเก็บกัก เขื่อนบางลาง (41%)



ปริมาณน้ำไหลลงอ่างฯ เขื่อนบางลาง (41%)



ที่มา: กรมชลประทาน, การไฟฟ้าฝ่ายผลิตแห่งประเทศไทย

รายงาน ณ วันที่ 6 ต.ค. 57

ปริมาณน้ำ 601 ล้าน ลบ.ม. (41%)

ใช้การได้จริง 341 ล้าน ลบ.ม. (23%)

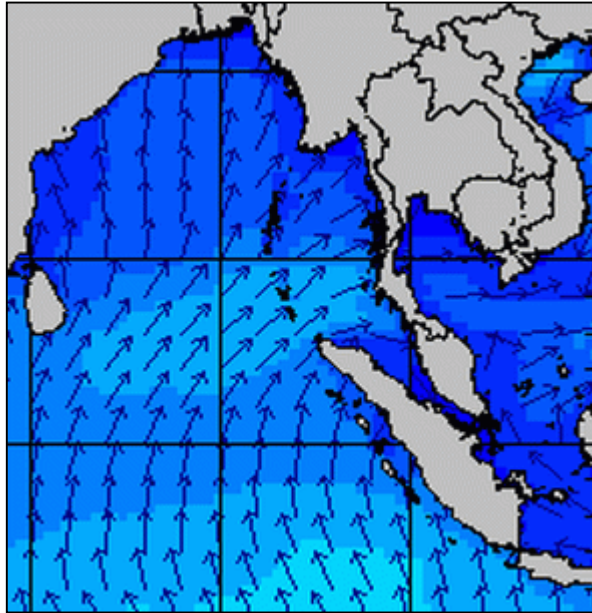
รับน้ำได้อีก 853 ล้าน ลบ.ม.

ไหลเข้า วันนี้ 5.89 ล้าน ลบ.ม.

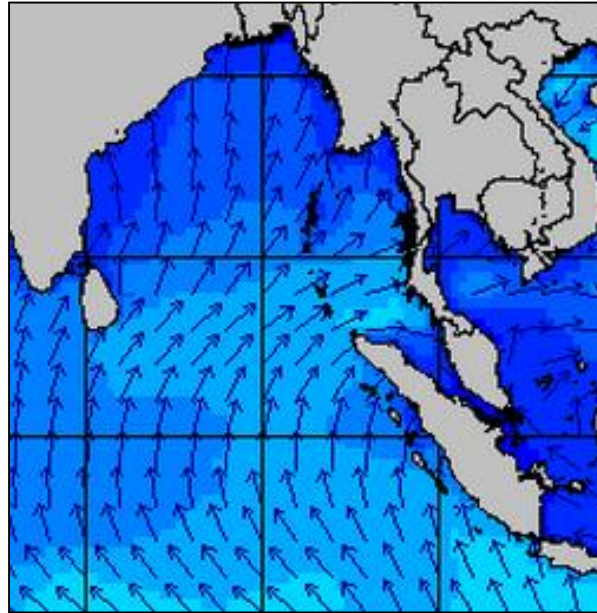
ระบาย วันนี้ 1.59 ล้าน ลบ.ม.

สถานการณ์คลื่นทะเล (ปัจจุบัน) - แผนภาพความสูงและทิศทางคลื่น

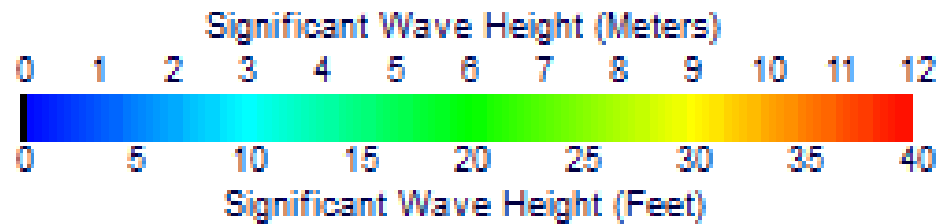
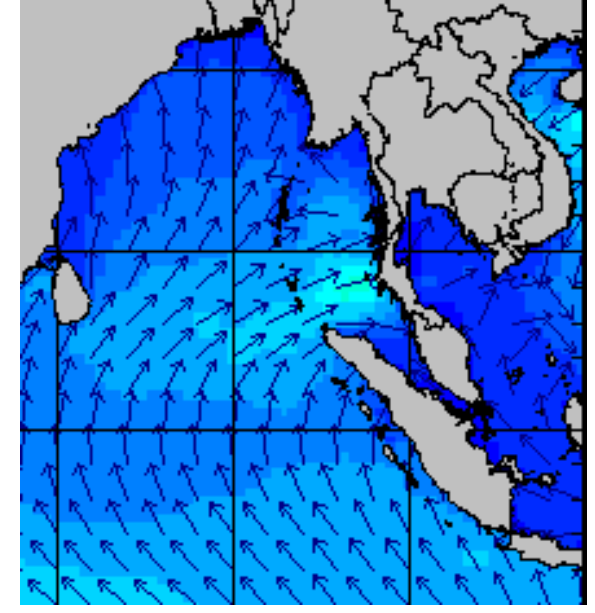
5 ต.ค. 2557



6 ต.ค. 2557

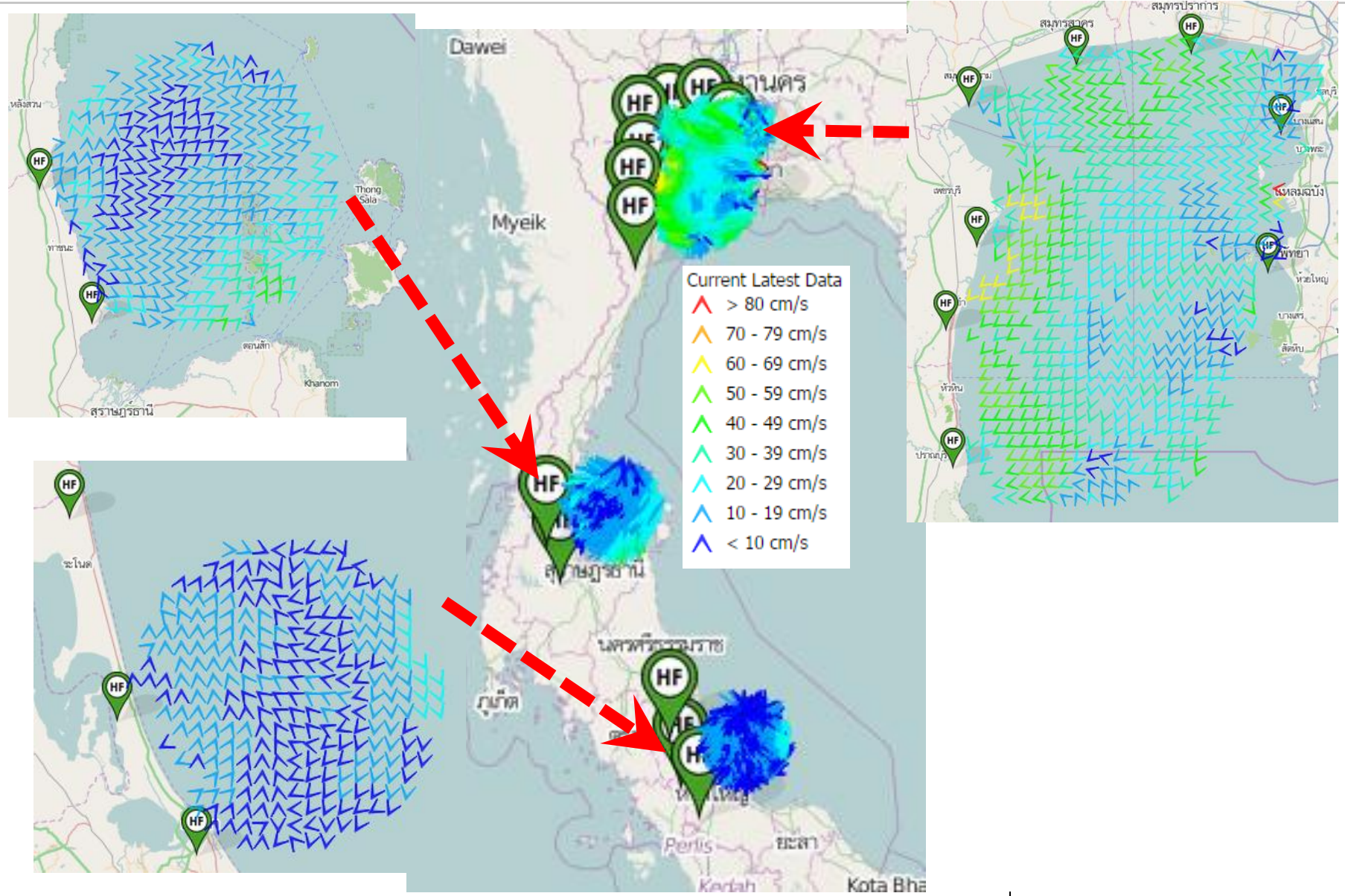


7 ต.ค. 2557



ที่มา: Ocean Weather inc.

สถานการณ์ทิศทางและความเร็วของกระแสน้ำ วันที่ 7 ต.ค. 57



วันที่ 7 ตุลาคม 2557 เวลา 08.00 น.

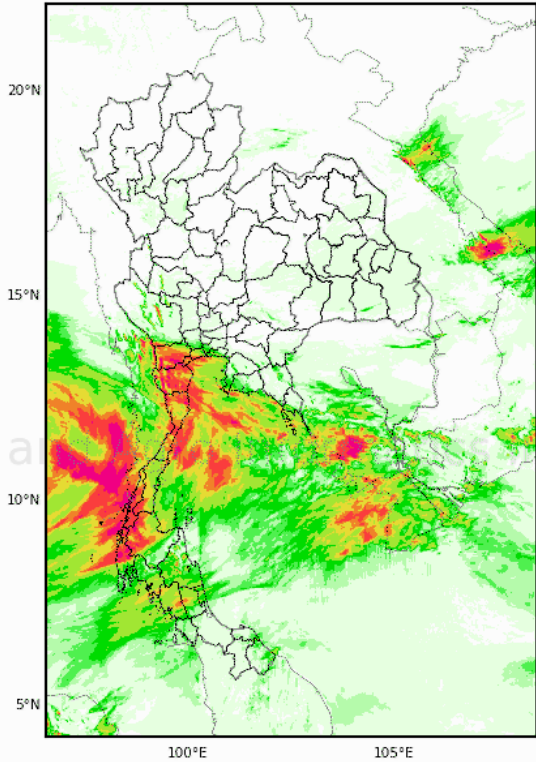
ที่มา: สทอภ.

ความละเอียด 3x3 กม. ช่วงวันที่ 7-9 ต.ค. 2557

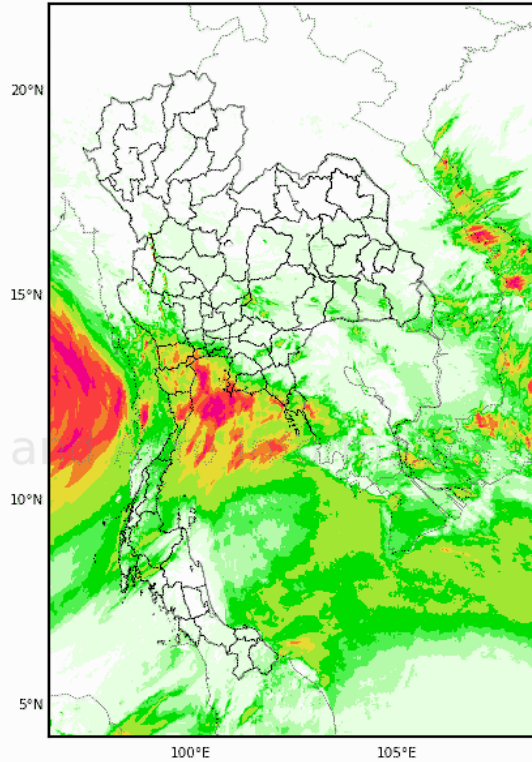
24-Hour Precipitation, Thailand Model (3km x 3km)
06-Oct-2014 19:00 to 07-Oct-2014 19:00 (Bangkok Time)

24-Hour Precipitation, Thailand Model (3km x 3km)
07-Oct-2014 19:00 to 08-Oct-2014 19:00 (Bangkok Time)

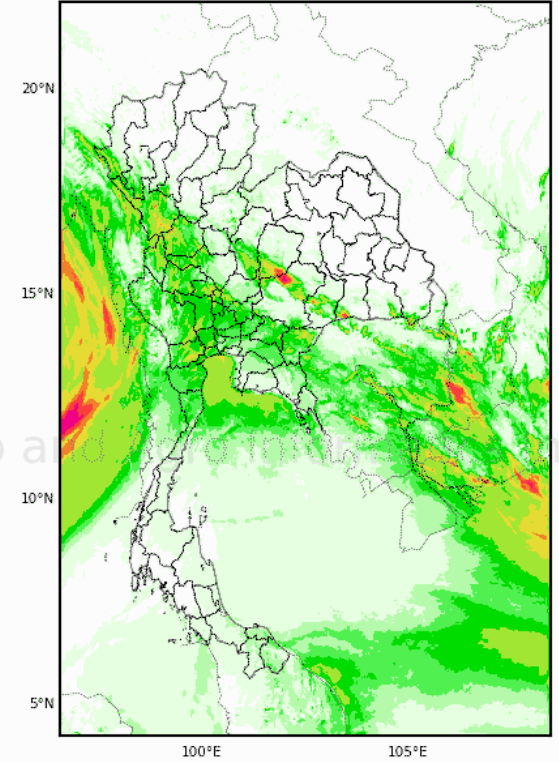
24-Hour Precipitation, Thailand Model (3km x 3km)
08-Oct-2014 19:00 to 09-Oct-2014 19:00 (Bangkok Time)



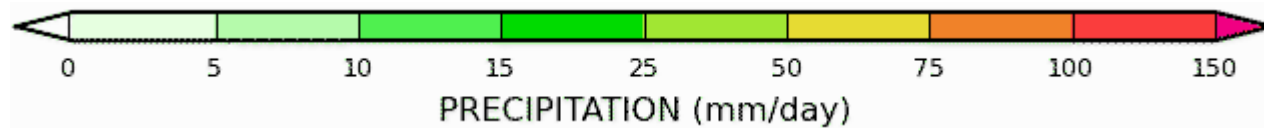
7 ต.ค. 2557



8 ต.ค. 2557

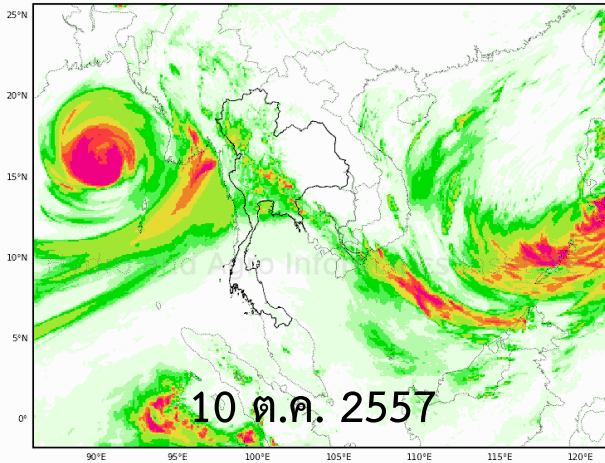


9 ต.ค. 2557

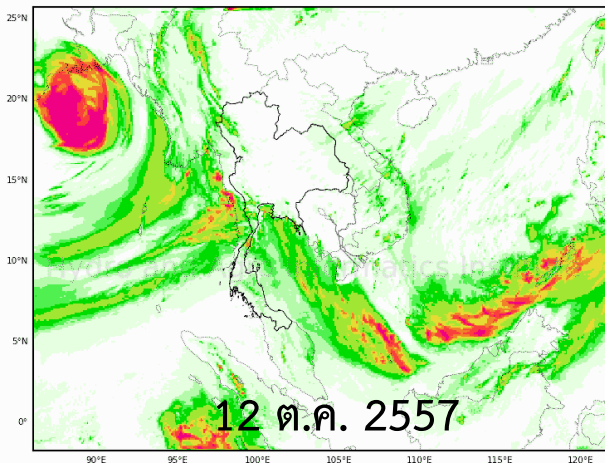


ความละเอียด 9x9 กม. ช่วงวันที่ 10-13 ต.ค. 57

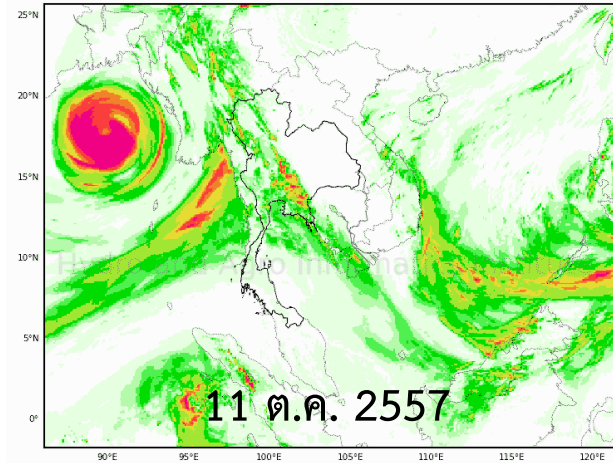
24-Hour Precipitation, Southeast Asia Model (9km x 9km)
09-Oct-2014 19:00 to 10-Oct-2014 19:00 (Bangkok Time)



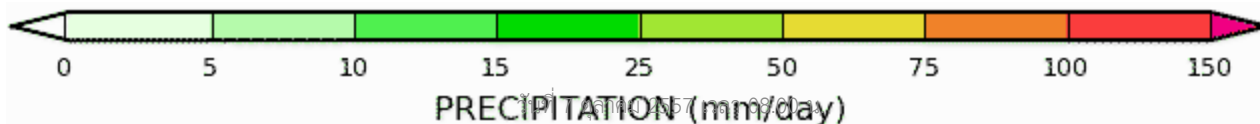
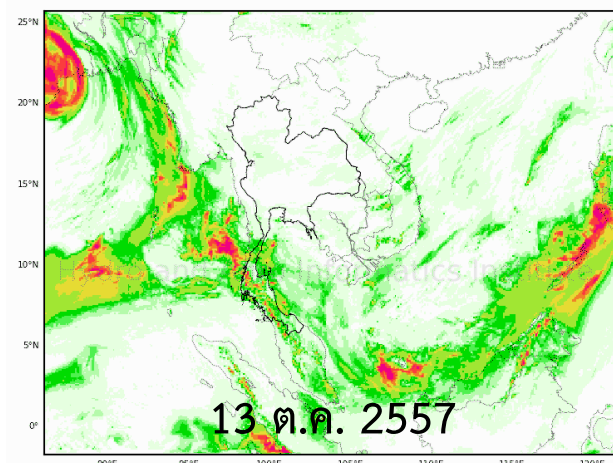
24-Hour Precipitation, Southeast Asia Model (9km x 9km)
11-Oct-2014 19:00 to 12-Oct-2014 19:00 (Bangkok Time)



24-Hour Precipitation, Southeast Asia Model (9km x 9km)
10-Oct-2014 19:00 to 11-Oct-2014 19:00 (Bangkok Time)



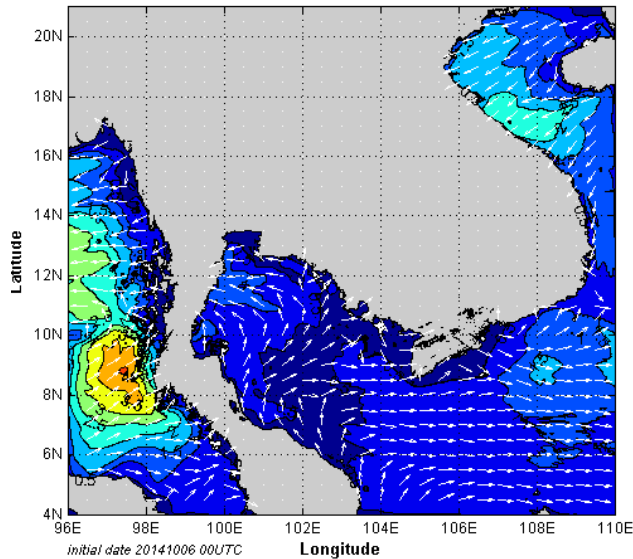
24-Hour Precipitation, Southeast Asia Model (9km x 9km)
12-Oct-2014 19:00 to 13-Oct-2014 19:00 (Bangkok Time)



สถานการณ์ทะเล (คาดการณ์) - ความสูงและทิศทางคลื่น

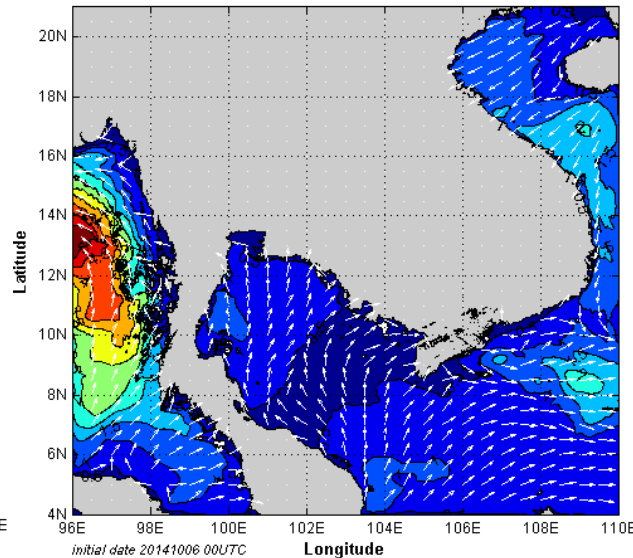
7 ต.ค. 2557

The Gulf of Thailand
Significant Wave Height and Wave Direction
7 October 2014 00UTC



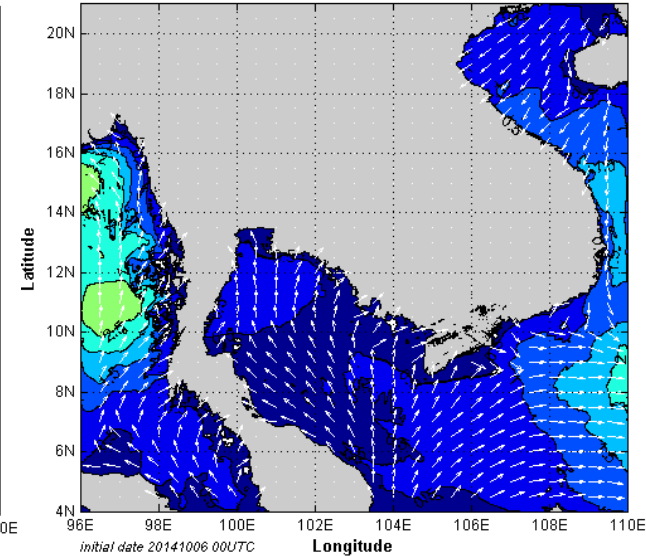
8 ต.ค. 2557

The Gulf of Thailand
Significant Wave Height and Wave Direction
8 October 2014 00UTC

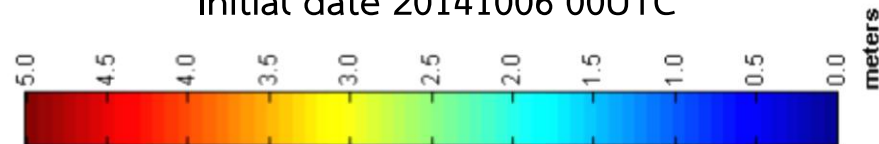


9 ต.ค. 2557

The Gulf of Thailand
Significant Wave Height and Wave Direction
9 October 2014 00UTC

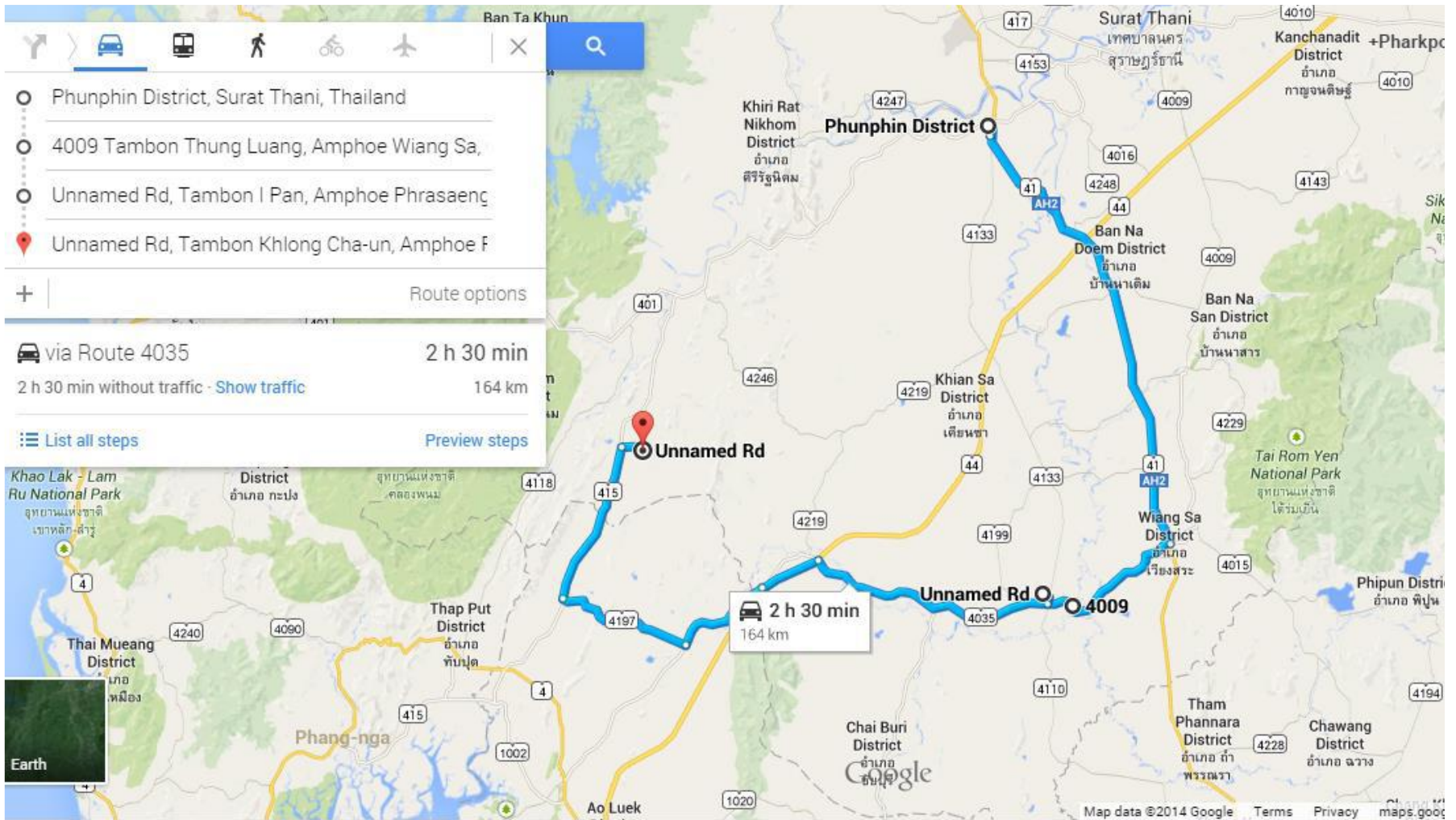


Initial date 20141006 00UTC



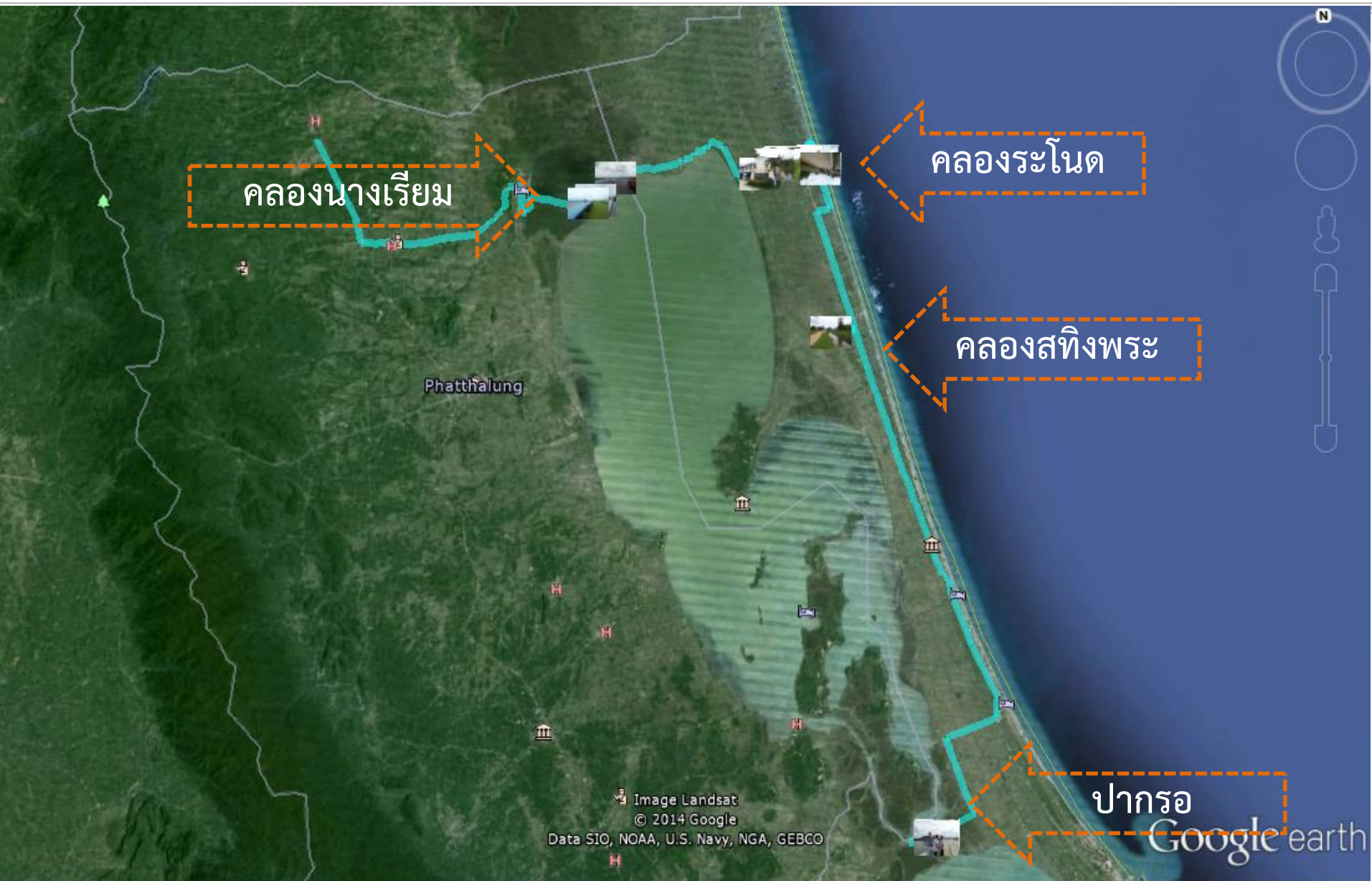
ที่มา: สสนก.

การปฏิบัติงานที่มสำรวจและตรวจวัด (7 ต.ค. 57)



ภาคผนวก

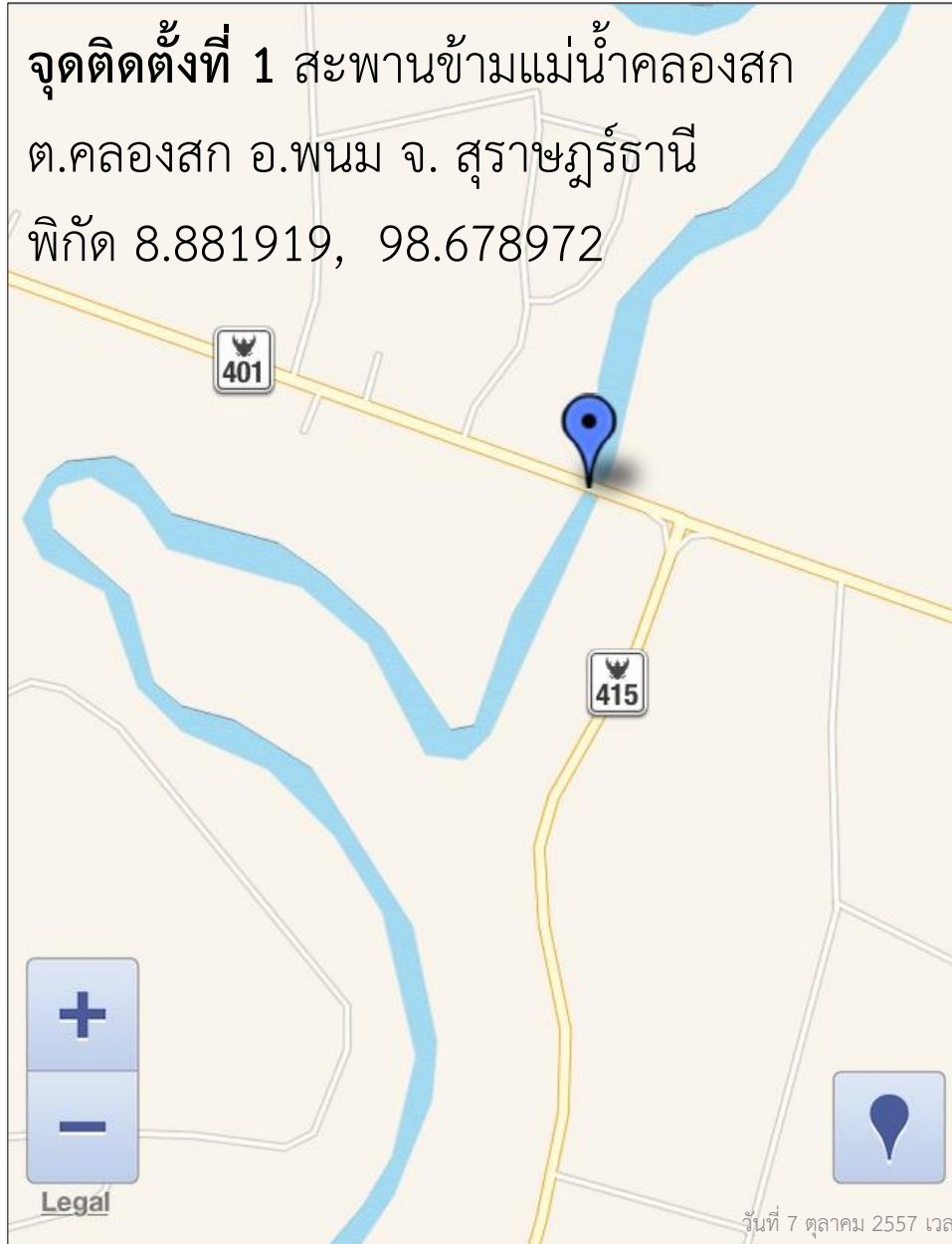
แผนการปฏิบัติงานที่มสำรวจและตรวจวัด (6 ต.ค. 57)



วันที่ 7 ตุลาคม 2557 เวลา 08.00 น.

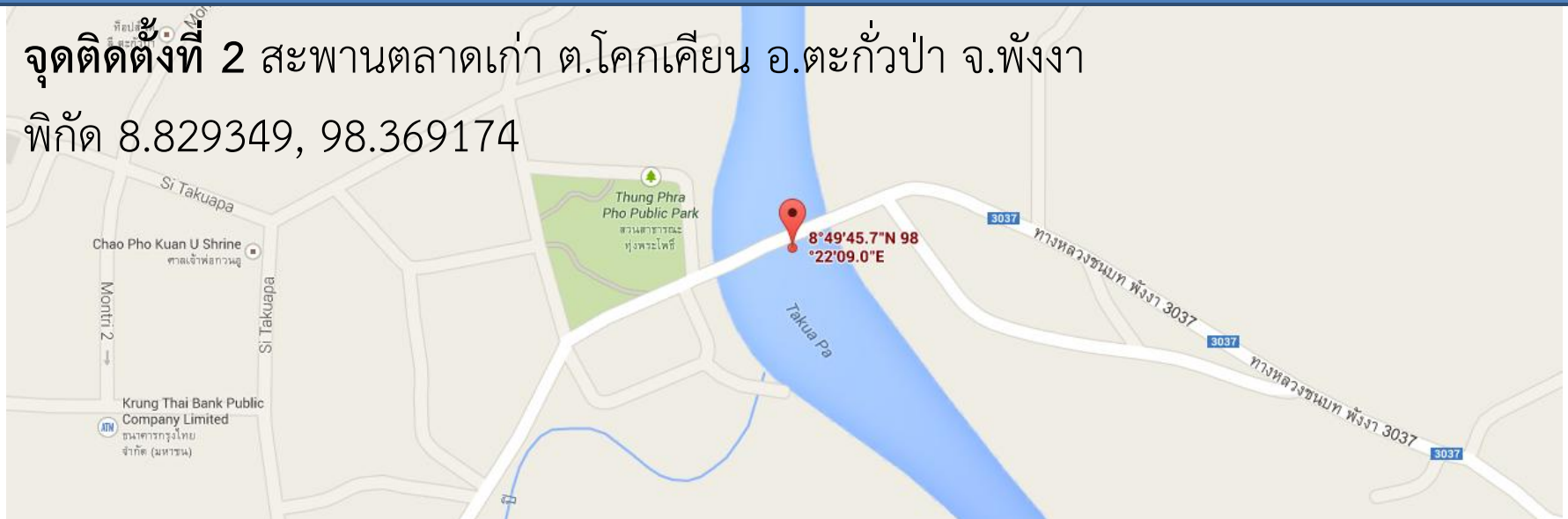
2. ติดโพรมาตรเพิ่มเติม 2 จุด

จุดติดตั้งที่ 1 สะพานข้ามแม่น้ำคลองสก
ต.คลองสก อ.พนม จ. สุราษฎร์ธานี
พิกัด 8.881919, 98.678972



1. ทีมสำรวจลงพื้นที่เพื่อสำรวจจุดติดตั้งโทรมาตรเพิ่มเติม 3 จุด

จุดติดตั้งที่ 2 สะพานตลาดเก่า ต.โคกเคียน อ.ตะกั่วป่า จ.พังงา
พิกัด 8.829349, 98.369174

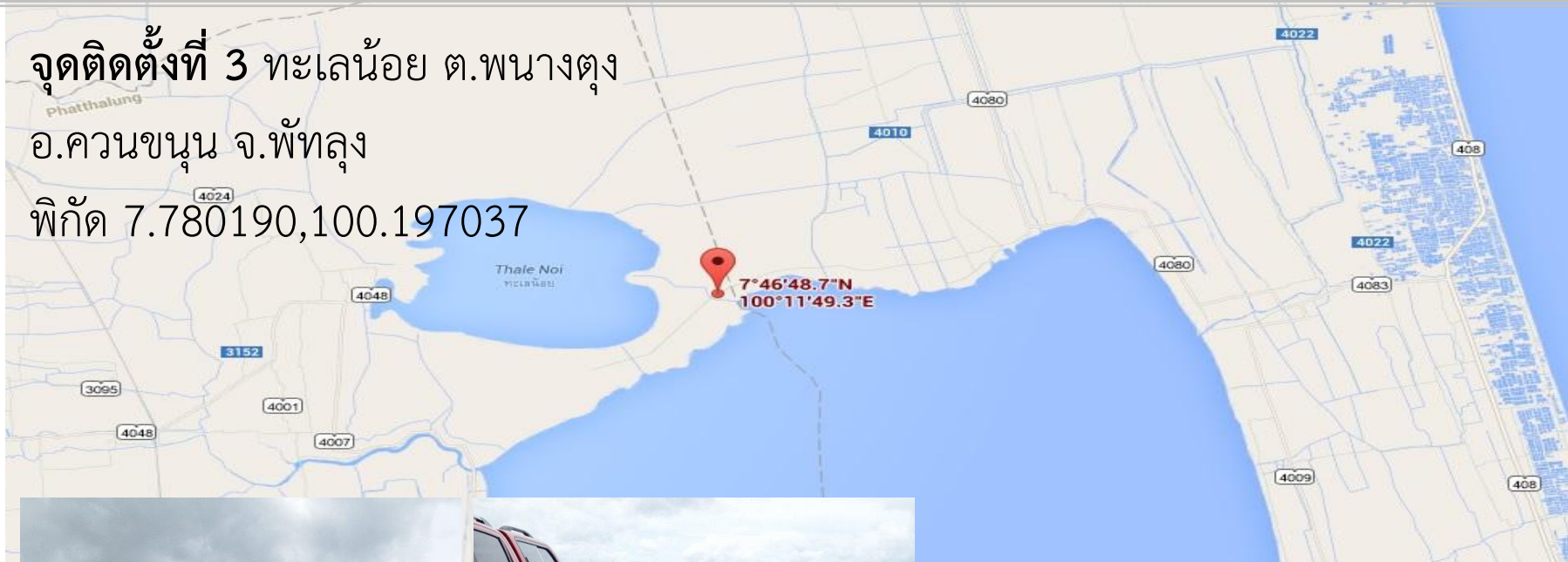


1. ทีมสำรวจลงพื้นที่เพื่อสำรวจจุดติดตั้งโทรมาตรเพิ่มเติม 3 จุด

จุดติดตั้งที่ 3 ทะเลน้อย ต.พนางตุง

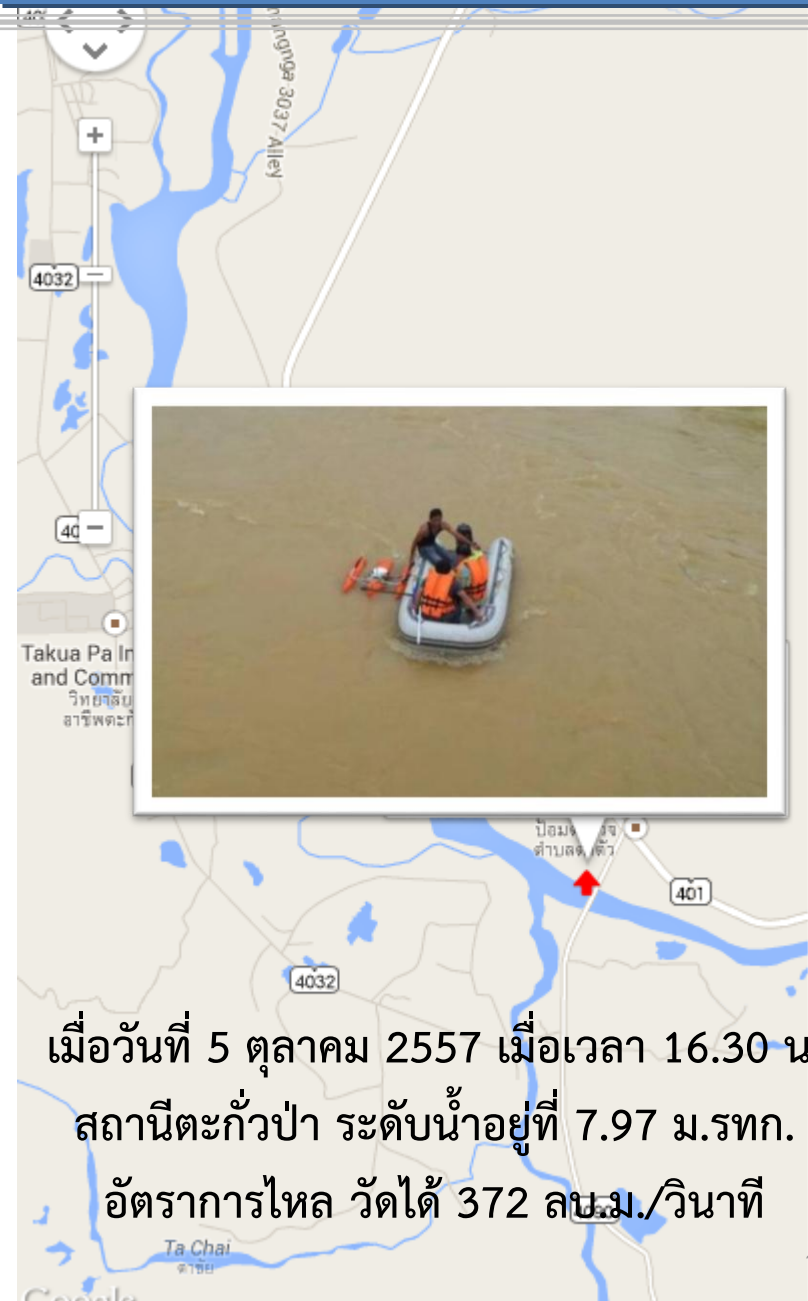
อ.ควนขนุน จ.พัทลุง

พิกัด 7.780190,100.197037



วันที่ 7 ตุลาคม 2557 เวลา 08.00 น.

2. การวัดอัตราการไหลที่ สถานีตะกั่วป่า (TKP001)

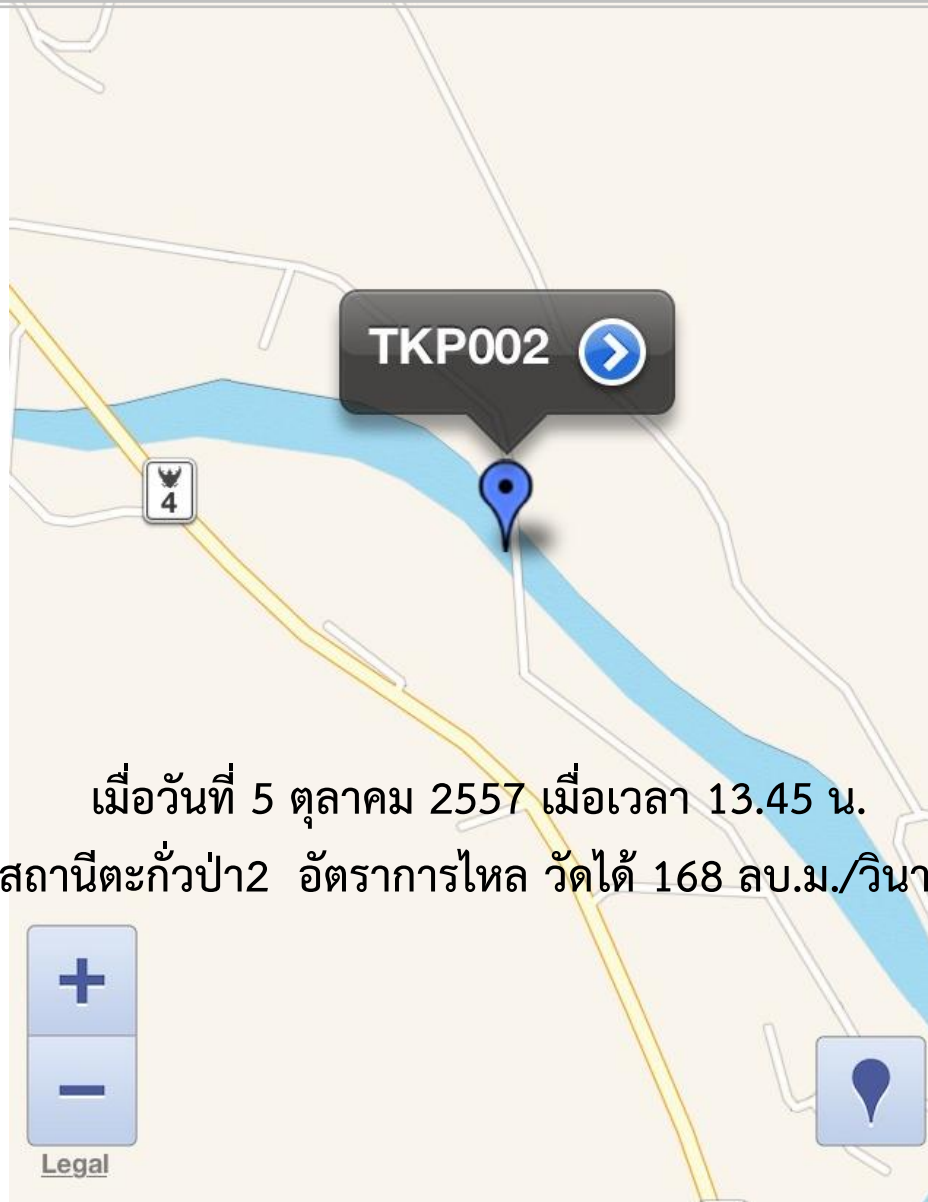


เมื่อวันที่ 5 ตุลาคม 2557 เมื่อเวลา 16.30 น.
สถานีตะกั่วป่า ระดับน้ำอยู่ที่ 7.97 ม.รทก.
อัตราการไหล วัดได้ 372 ลบ.ม./วินาที



วันที่ 7 ตุลาคม 2557 เวลา 08.00 น.

2.การวัดอัตราการไหลที่ สถานีตะกั่วป่า(TKP002)



เมื่อวันที่ 5 ตุลาคม 2557 เมื่อเวลา 13.45 น.
สถานีตะกั่วป่า2 อัตราการไหล วัดได้ 168 ลบ.ม./วินาที