

ปฏิบัติการร่วมกันและบรรเทาอุทกภัยภาคใต้

ประจำวันที่ 6 ตุลาคม 2557 (เวลา 18.00 น.)

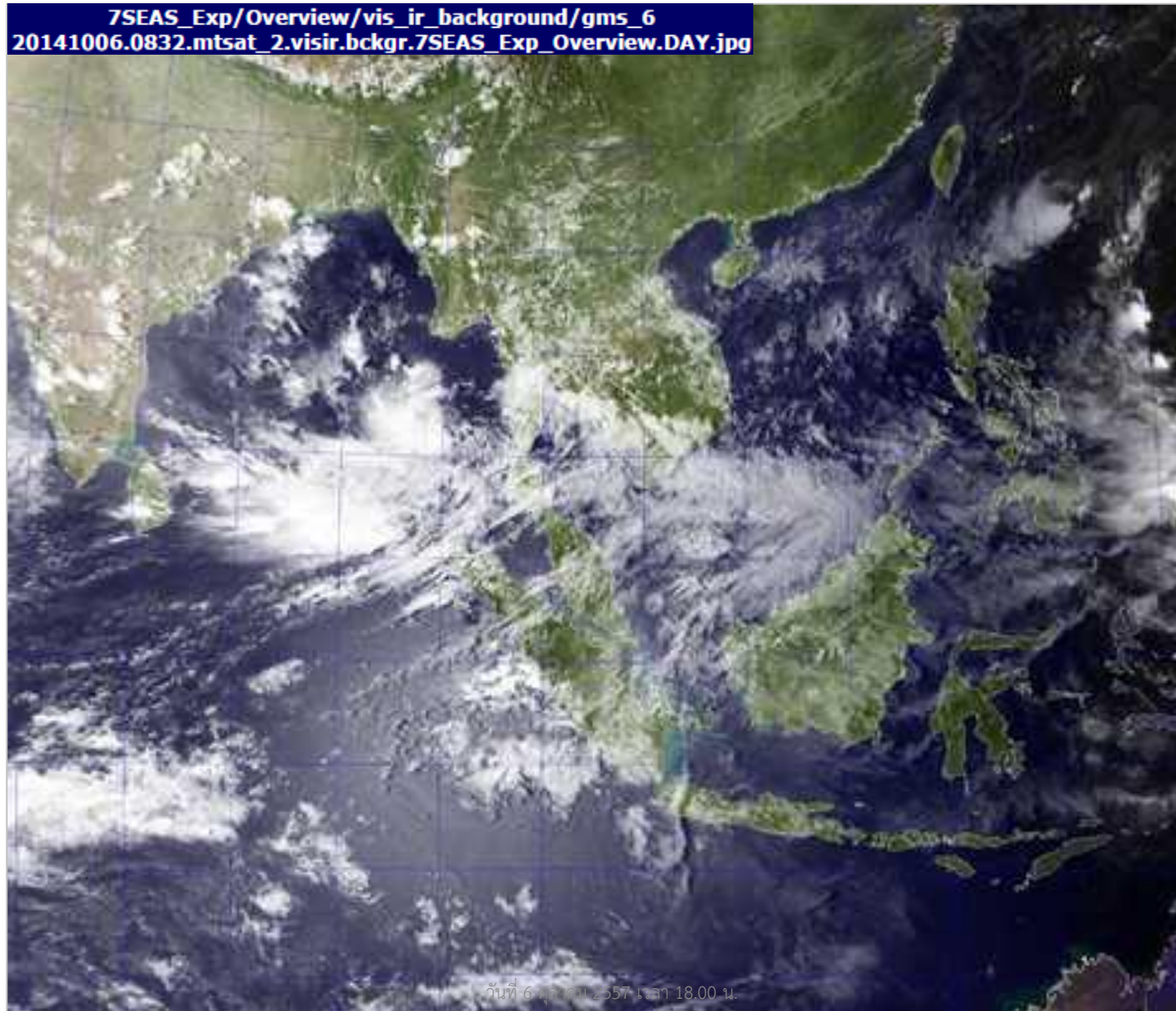
www.nhc.in.th
www.thaiwater.net



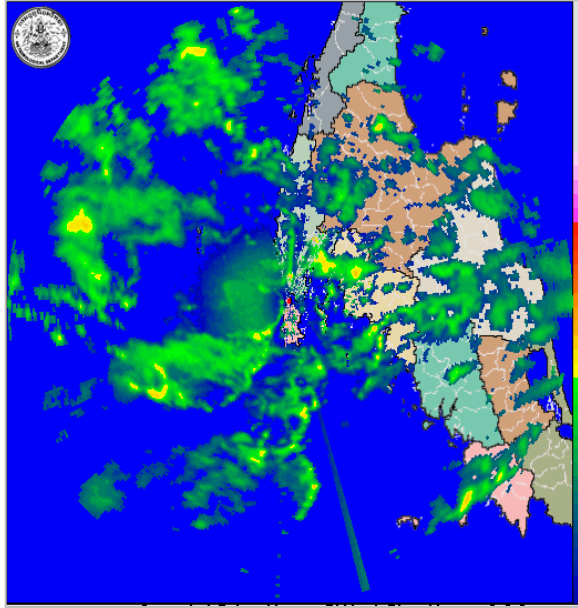
- กลุ่มเมฆปกคลุมหนาแน่นบริเวณภาคใต้ ภาคกลางตอนล่าง และภาคตะวันออก
- ปริมาณฝนสะสม 24 ชั่วโมงที่ผ่านมา ฝนตกหนักในภาคใต้ บริเวณจังหวัดเพชรบุรี สตูล ประจวบคีรีขันธ์ พังงา และสงขลา
- ระดับน้ำในแม่น้ำสำคัญ เกิดน้ำล้นตลิ่งที่ อ.ตะกั่วป่า จ.พังงา และ อ.เมือง จ.สตูล
- คาดการณ์ฝน ช่วงวันที่ 6-8 ต.ค. 57 จะมีฝนตกหนักถึงหนักมากในภาคใต้บริเวณจังหวัดเพชรบุรี ประจวบคีรีขันธ์ ชุมพร ระนอง พังงา กระบี่ ตรัง สุราษฎร์ธานี และนครศรีธรรมราช ในวันที่ 6-7 ต.ค. จากนั้นในวันที่ 8 ต.ค. ปริมาณฝนจะลดลงในภาคใต้ โดยจะยังคงมีฝนตกปานกลางในภาคใต้ตอนบน แต่จะมีปริมาณฝนเพิ่มขึ้นในภาคกลางตอนล่าง และภาคตะวันออก

คำเตือน : ฝ้าระวังฝนตกหนักช่วงวันที่ 6-7 ต.ค. 57 ในพื้นที่ภาคใต้ บริเวณจังหวัดชุมพร ประจวบคีรีขันธ์ ระนอง พังงา กระบี่ ตรัง สุราษฎร์ธานี และนครศรีธรรมราช ซึ่งอาจทำให้เกิดน้ำป่าไหลหลากและน้ำล้นตลิ่ง

สถานการณ์ฝน (ปัจจุบัน) – ภาพเมฆ (15.30 น.)



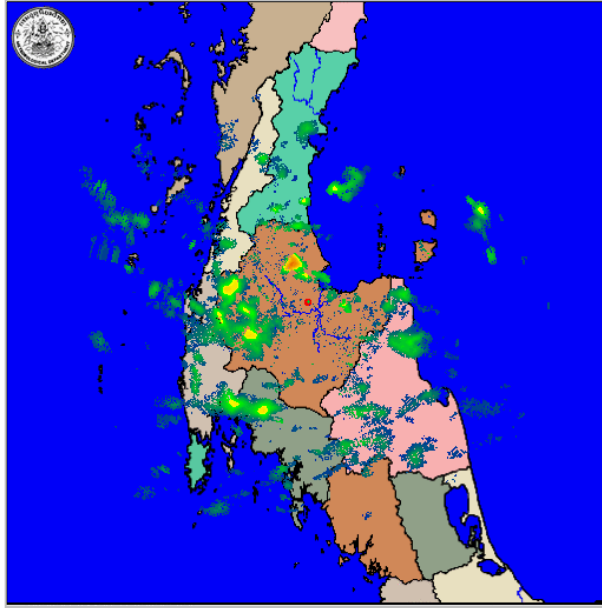
สถานการณ์ฝน (ปัจจุบัน) – เรดาร์ตรวจอากาศ



เรดาร์ภูเก็ต

6 ต.ค. 2557

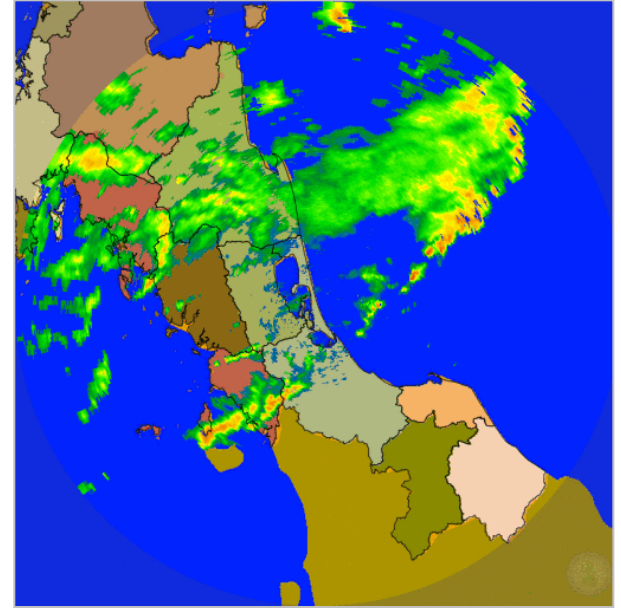
17.30 น.



เรดาร์สุราษฎร์ธานี

6 ต.ค. 2557

16.00 น.



เรดาร์สงขลา

6 ต.ค. 2557

18.15 น.

สถานการณ์ฝน (ปัจจุบัน) – ปริมาณฝนสะสมย้อนหลัง

ปริมาณฝนสะสมย้อนหลัง 24 ชม.

วันที่ 6 ต.ค. 2557 เวลา 16:00

ปริมาณฝน 24 ชม.ย้อนหลัง(มิลลิเมตร)

สถานที่	เวลา	ปริมาณฝน
จ.เพชรบุรี ต.ดอนยาง ร่องชะอม	16:00	91.6
จ.เพชรบุรี ต.ท่ายาง เขื่อนเพชร	16:00	89.6
จ.ตราด ต.แหลมก๊าด หาดทับทิม	16:00	86.6
จ.ชลบุรี ต.พุดตาลหวง พุดตาหลวง	16:00	82.2
จ.สตูล ต.ละงู ชมชนบ้านโคกพะยอม	16:00	75.4
จ.ประจวบคีรีขันธ์ ต.เกาะหลัก แยกประจวบ	16:00	73
จ.พังงา ต.ท่าทองกลาง ท่าทองกลาง	16:00	69.8
จ.สงขลา ต.เขาพระ เขาพระ	16:00	66
จ.เพชรบุรี ต.บ้านลาด บ้านลาด	16:00	56.2
จ.ตราด ต.ห้วยน้ำขาว เปร็ดใน	16:00	50.6
จ.ประจวบคีรีขันธ์ ต.หัวหิน หัวหินเมทท์เทเนวิวล	16:00	48.8
จ.อบลราชธานี ต.นาสว่าง นาสวง	16:00	47.2
จ.อุทัยธานี ต.หนองสรวง หนองจาง	16:00	45.8
จ.ระยอง ต.ปากน้ำกระแสด ชมชนประแส	16:00	45.6
จ.ตราด ต.คลองใหญ่ เขาระกา	16:00	45
จ.ประจวบคีรีขันธ์ ต.เขาน้อย เมนรุทปราณบุรี	16:00	44.8
จ.สโขทัย ต.ลานหอย บ้านด่านลานหอย	16:00	44.8
จ.ประจวบคีรีขันธ์ ต.หนองตาแต่ม วังวนสามัคคีธรรม	16:00	44.8
จ.ภูเก็ต ต.ราไวย์ บ้านยะนัย	16:00	42
จ.สุราษฎร์ธานี ต.คลองตกล เขา	16:00	41.8

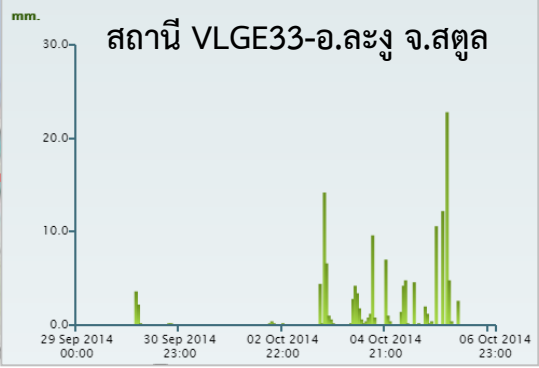
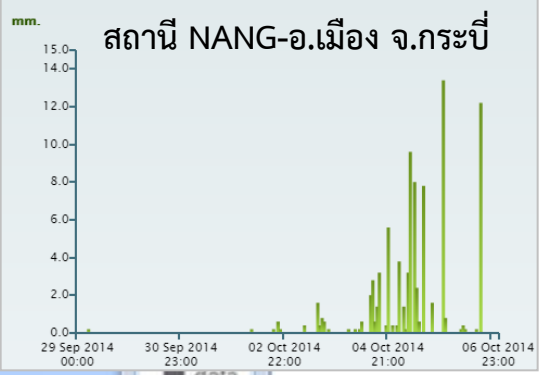
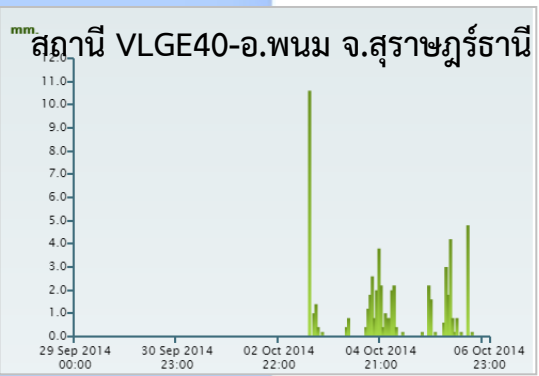
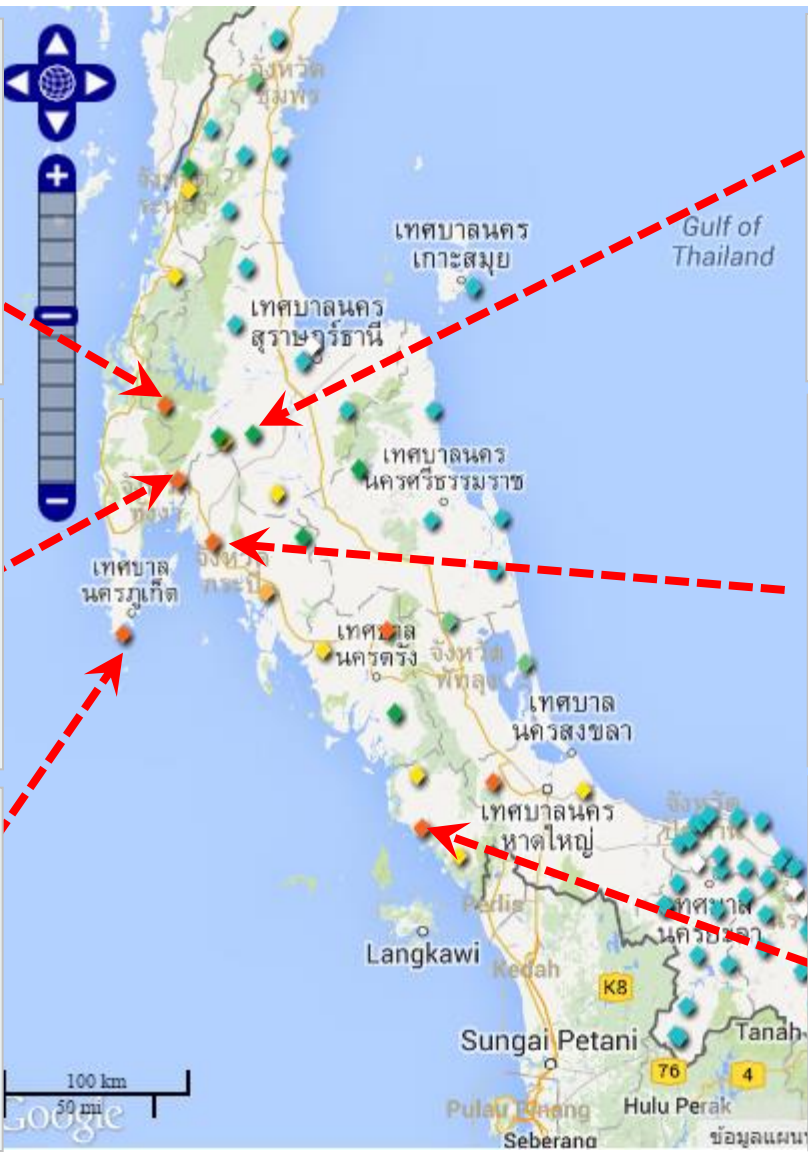
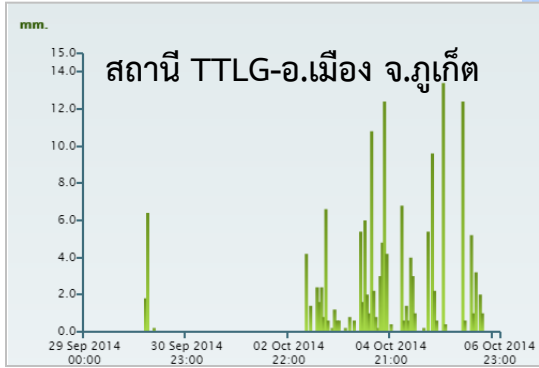
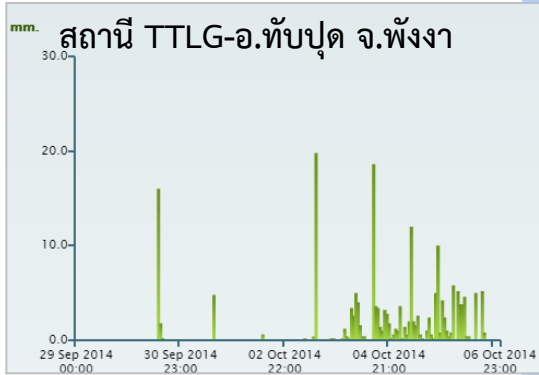
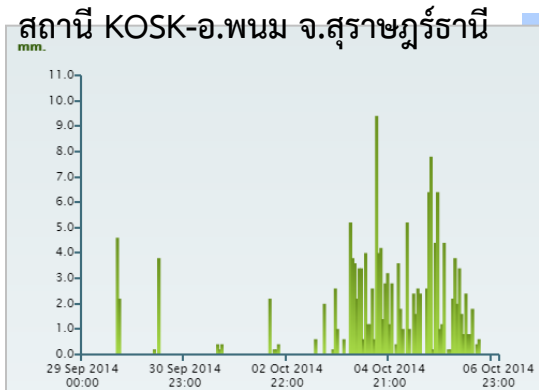
ปริมาณฝนสะสมย้อนหลัง 7 วัน

29 กันยายน 2557 - 5 ตุลาคม 2557

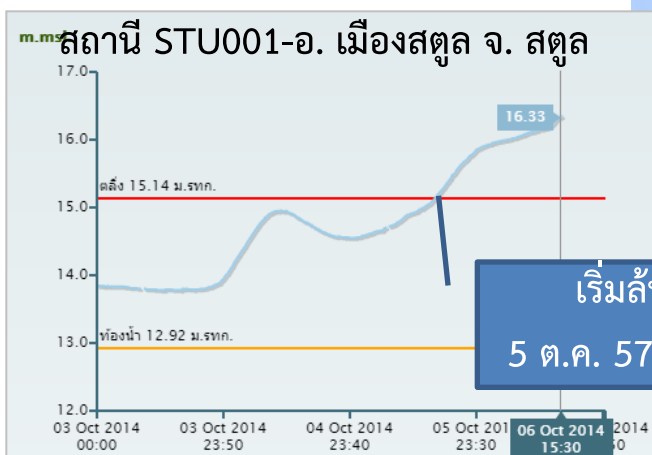
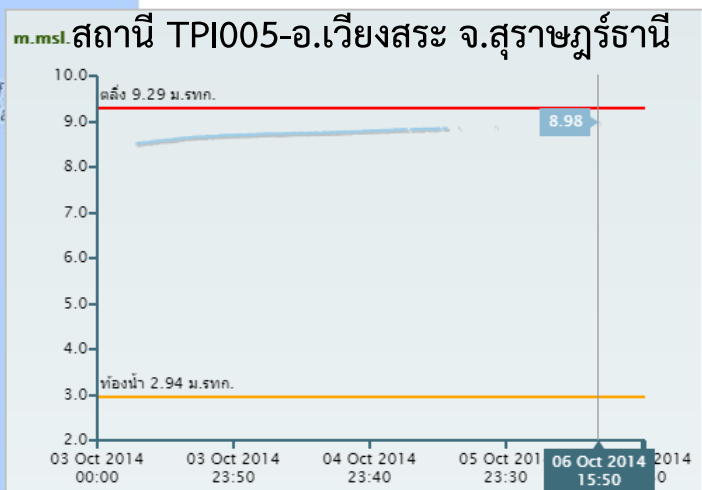
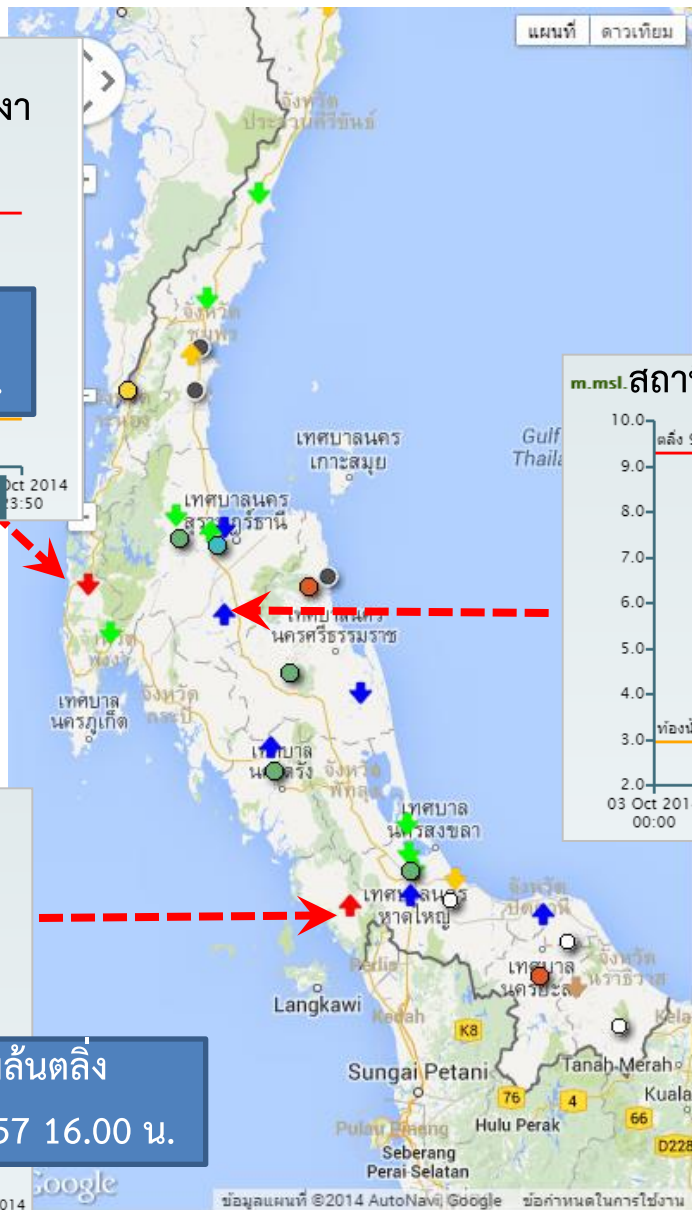
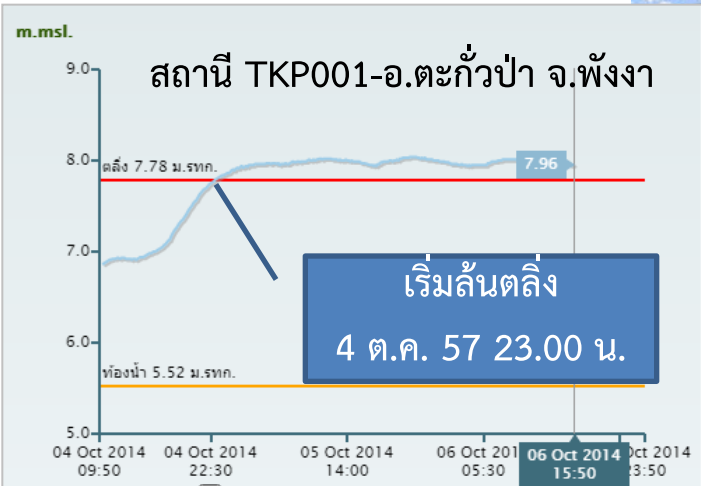
สถานี	ปริมาณฝนสะสม (mm.)
โรงพยาบาลระนอง ต.บางรีน จ.ระนอง	223.6
บ้านถิ่นช้าง ต.ปากน้ำ จ.ระนอง	217.2
ท้ายฝายหนองหาว ต.น้ำพอง จ.ขอนแก่น	203.2
ท่าทองกลาง ต.ท่าทองกลาง จ.พังงา	193.8
บ้านด่านลานหอย ต.ลานหอย จ.สโขทัย	186
บ้านบางหิน ต.บางหิน จ.ระนอง	182.8
เนินพิฉัตร ต.พิฉัตร จ.สงขลา	174.6
เขาสก ต.คลองตกล จ.สุราษฎร์ธานี	172.2
ชมชนบ้านโคกพะยอม ต.ละงู จ.สตูล	163
ชมชนบ้านเหมือง ต.อัยเยอร์เวง จ.ยะลา	157.8
บ้านยะนัย ต.ราไวย์ จ.ภูเก็ต	151.2
เขาพระ ต.เขาพระ จ.สงขลา	148.2
โครงการส่งน้ำและบำรุงรักษาปัตตานี ต.ตาชะ จ.ยะลา	144.8
ไทรหนิง ต.เขาคราม จ.กระบี่	136.6
ร.ร.นมัสการเบญจราชาลัย ต.สามวาตะวันตก จ.กรุงเทพมหานคร	135.2
กองร้อยตำรวจตระเวนชายแดนที่ 445 ต.เบตง จ.ยะลา	133.6
ศูนย์วิจัยและศึกษาธรรมชาติป่าพรุสิรินธร ต.ป่าเสม็ด จ.นราธิวาส	131.6
ที่ทำการเทศบาลตำบลปะลาร ต.ปะลาร จ.นราธิวาส	129
เจ๊ะบิลัง ต.เจ๊ะบิลัง จ.สตูล	127.8
บ้านถาวร ต.เกาะเกิด จ.นครศรีธรรมราช	127.2

วันที่ 6 ตุลาคม 2557 เวลา 18:00 น.

สถานการณ์ฝน (ปัจจุบัน) – ปริมาณฝนสะสมย้อนหลัง 7 วัน



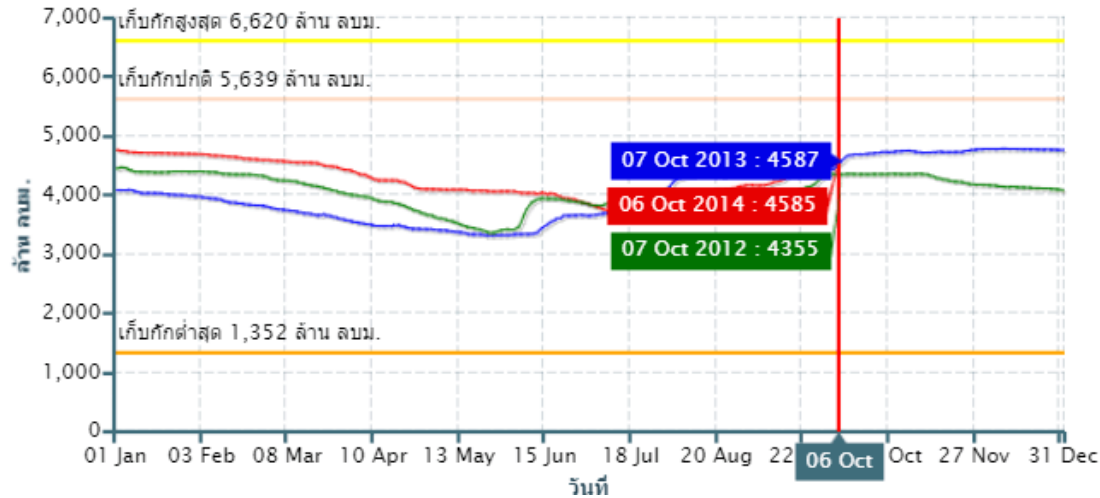
สถานการณ์น้ำ (ปัจจุบัน) - ระดับน้ำในแม่น้ำลำคลอง



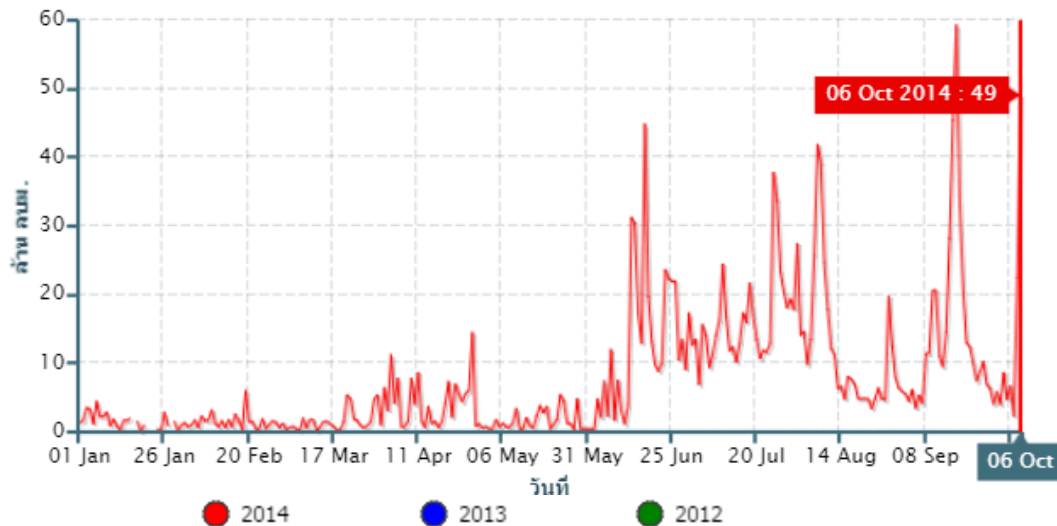
วันที่ 6 ตุลาคม 2557 เวลา 18.00 น.

สถานการณ์น้ำ (ปัจจุบัน) - น้ำในเขื่อนรัชชประภา

ปริมาณเก็บกัก เขื่อนรัชชประภา (81%)



ปริมาณน้ำไหลลงอ่างฯ เขื่อนรัชชประภา (81%)



รายงาน ณ วันที่ 6 ต.ค. 57

ปริมาณน้ำ 4,585 ล้าน ลบ.ม. (81%)

ใช้การได้จริง 3,233 ล้าน ลบ.ม. (57%)

รับน้ำได้อีก 1,054 ล้าน ลบ.ม.

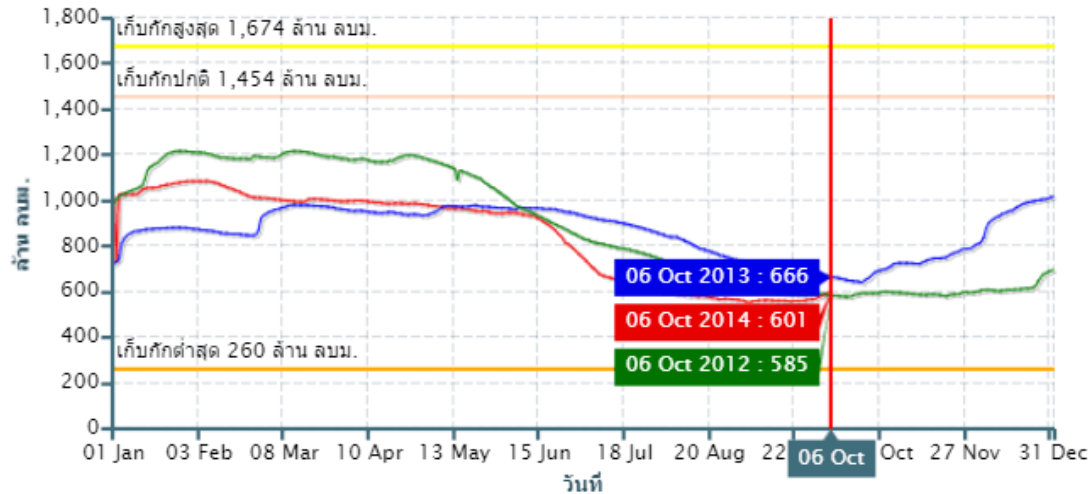
ไหลเข้า วันนี้ 49.15 ล้าน ลบ.ม.

ระบาย วันนี้ลดการระบายลงเหลือวันละ 0.87 ล้าน ลบ.ม.

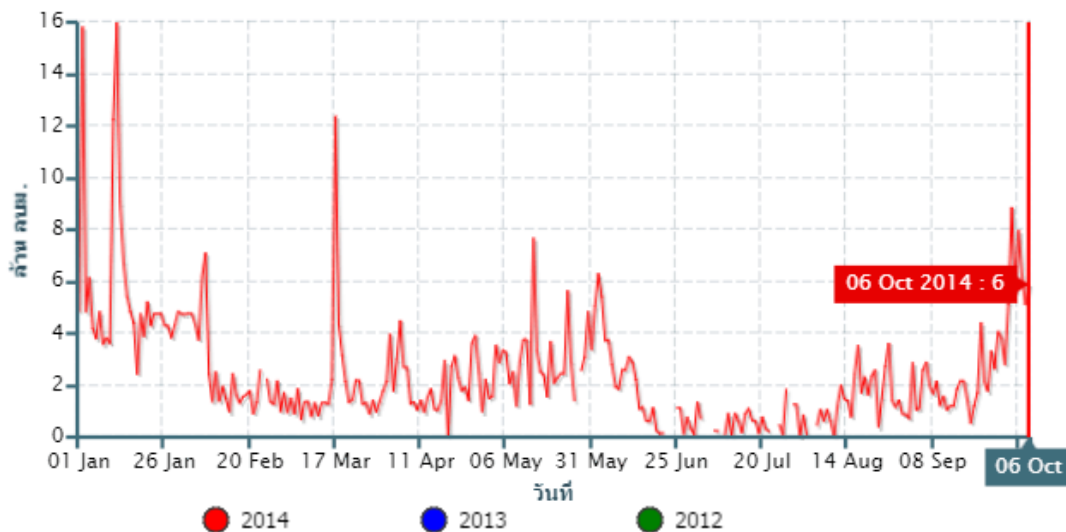
ที่มา: กรมชลประทาน, การไฟฟ้าฝ่ายผลิตแห่งประเทศไทย

สถานการณ์น้ำ (ปัจจุบัน) - น้ำในเขื่อนบางลาง

ปริมาณเก็บกัก เขื่อนบางลาง (41%)



ปริมาณน้ำไหลลงอ่างฯ เขื่อนบางลาง (41%)



ที่มา: กรมชลประทาน, การไฟฟ้าฝ่ายผลิตแห่งประเทศไทย

รายงาน ณ วันที่ 6 ต.ค. 57

ปริมาณน้ำ 601 ล้าน ลบ.ม. (41%)

ใช้การได้จริง 341 ล้าน ลบ.ม. (23%)

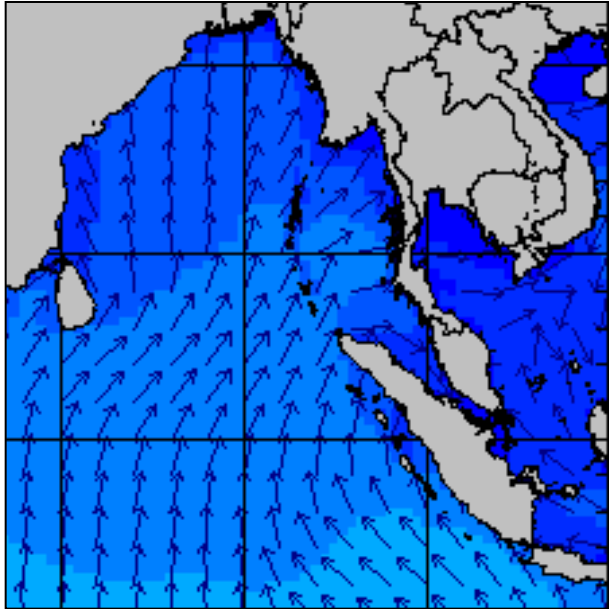
รับน้ำได้อีก 853 ล้าน ลบ.ม.

ไหลเข้า วันนี้ 5.89 ล้าน ลบ.ม.

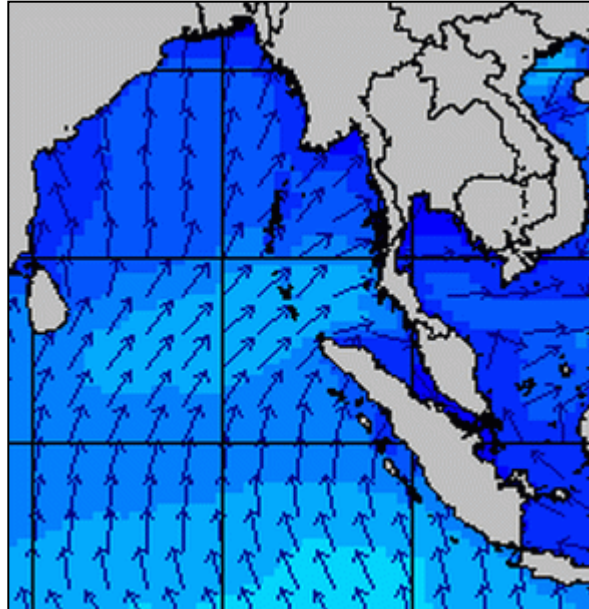
ระบาย วันนี้ 1.59 ล้าน ลบ.ม.

สถานการณ์คลื่นทะเล (ปัจจุบัน) - แผนภาพความสูงและทิศทางคลื่น

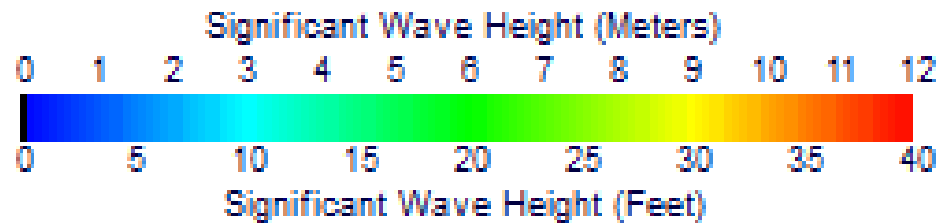
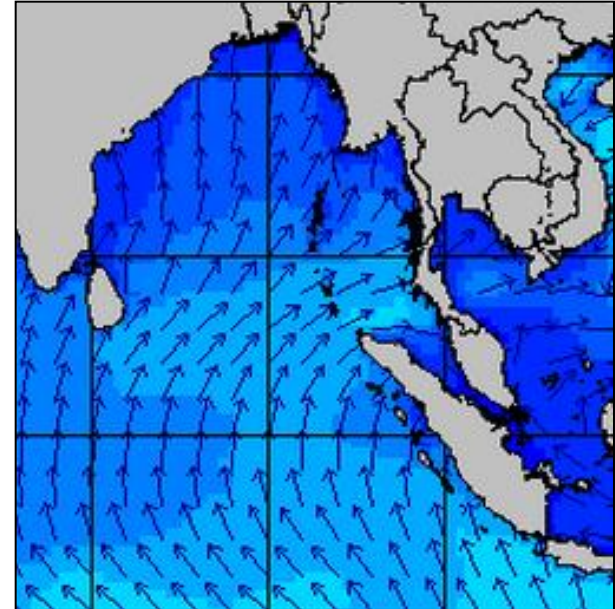
4 ต.ค. 2557



5 ต.ค. 2557

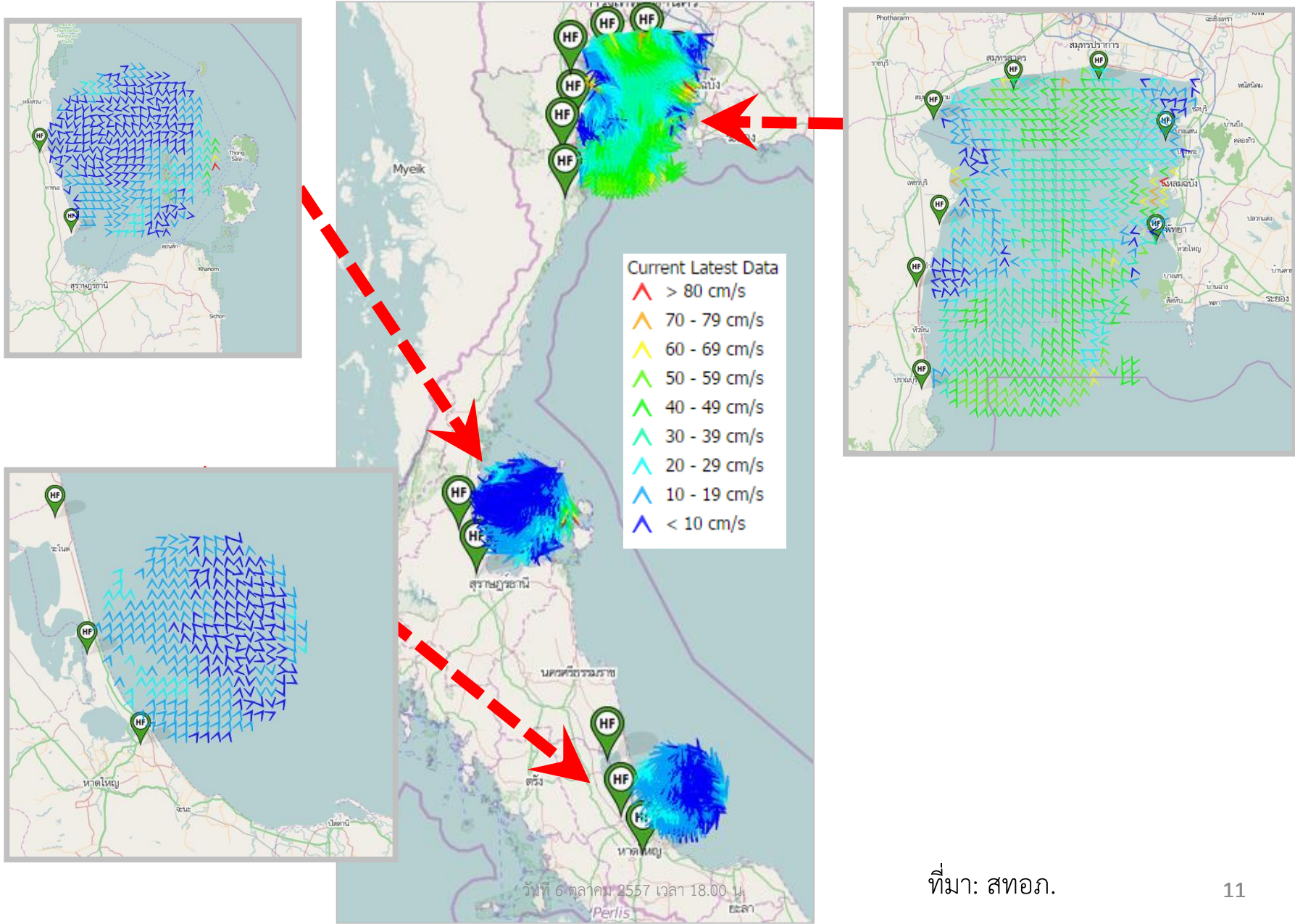


6 ต.ค. 2557



ที่มา: Ocean Weather inc.

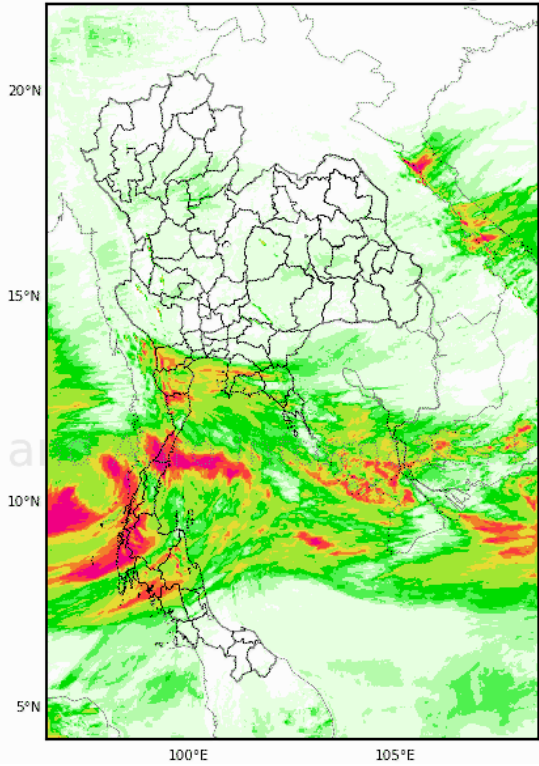
สถานการณ์ทิศทางและความเร็วของกระแสน้ำ วันที่ 6 ต.ค. 57



ที่มา: สทอภ.

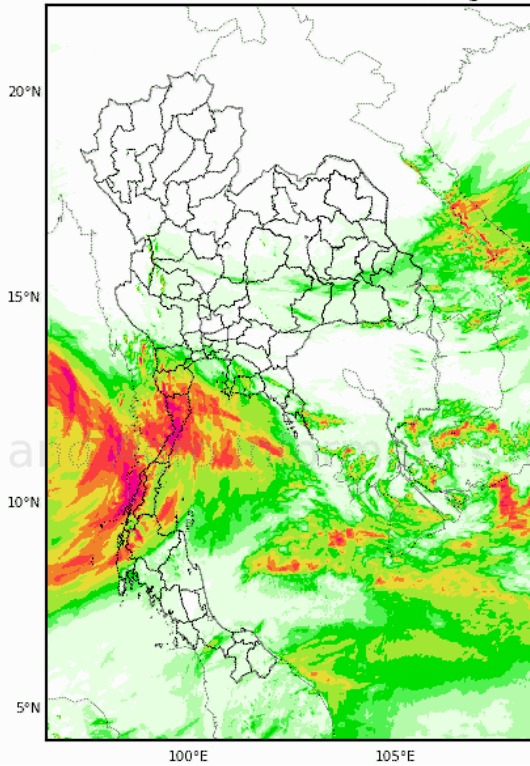
ความละเอียด 3x3 กม. ช่วงวันที่ 6-8 ต.ค. 2557

24-Hour Precipitation, Thailand Model (3km x 3km)
06-Oct-2014 07:00 to 07-Oct-2014 07:00 (Bangkok Time)



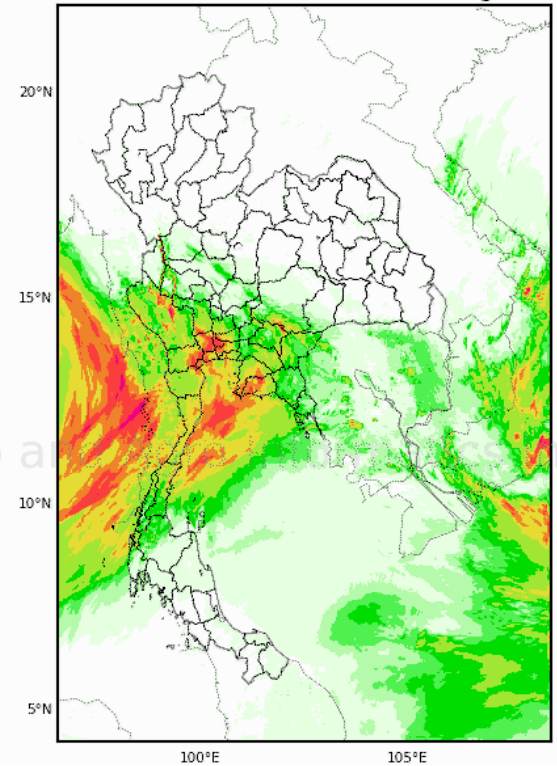
6 ต.ค. 2557

24-Hour Precipitation, Thailand Model (3km x 3km)
07-Oct-2014 07:00 to 08-Oct-2014 07:00 (Bangkok Time)

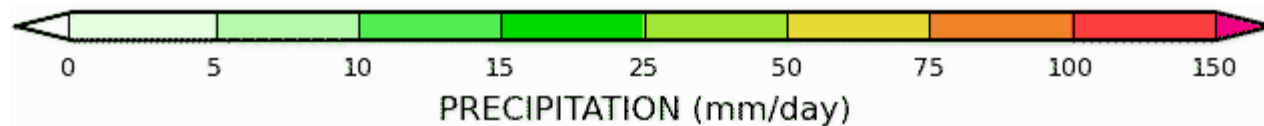


7 ต.ค. 2557

24-Hour Precipitation, Thailand Model (3km x 3km)
08-Oct-2014 07:00 to 09-Oct-2014 07:00 (Bangkok Time)

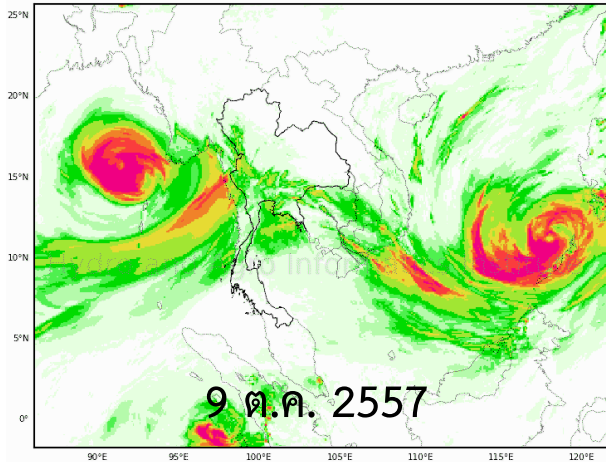


8 ต.ค. 2557

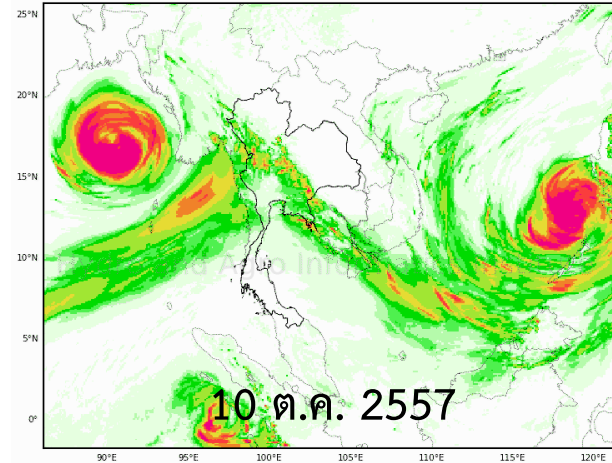


ความละเอียด 9x9 กม. ช่วงวันที่ 9-12 ต.ค. 57

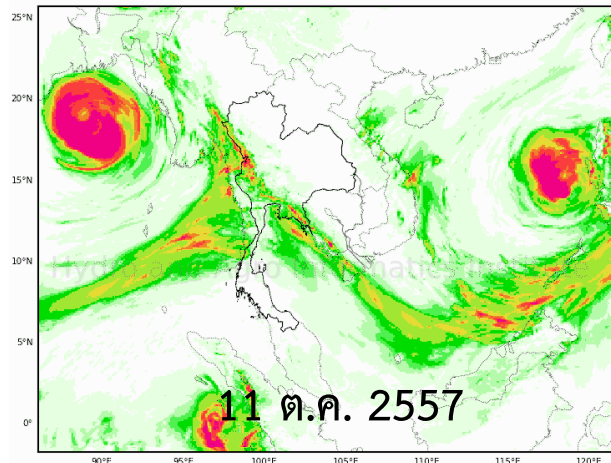
24-Hour Precipitation, Southeast Asia Model (9km x 9km)
09-Oct-2014 07:00 to 10-Oct-2014 07:00 (Bangkok Time)



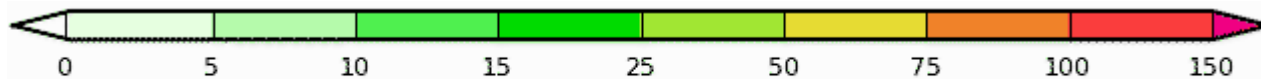
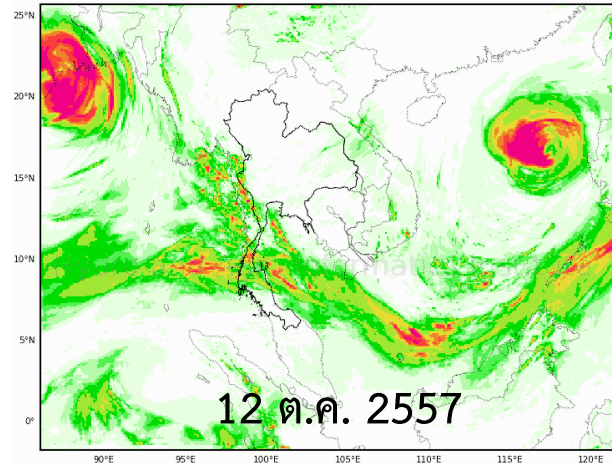
24-Hour Precipitation, Southeast Asia Model (9km x 9km)
10-Oct-2014 07:00 to 11-Oct-2014 07:00 (Bangkok Time)



24-Hour Precipitation, Southeast Asia Model (9km x 9km)
11-Oct-2014 07:00 to 12-Oct-2014 07:00 (Bangkok Time)



24-Hour Precipitation, Southeast Asia Model (9km x 9km)
12-Oct-2014 07:00 to 13-Oct-2014 07:00 (Bangkok Time)



PRECIPITATION (mm/day)

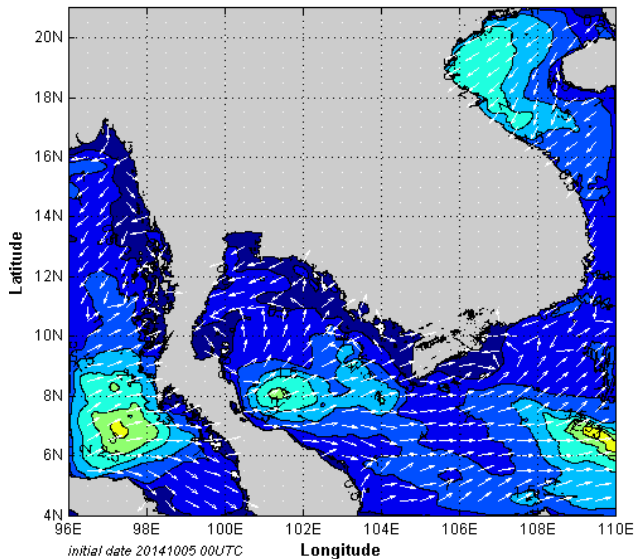
สถานการณ์ทะเล (คาดการณ์) - ความสูงและทิศทางคลื่น

6 ต.ค. 2557

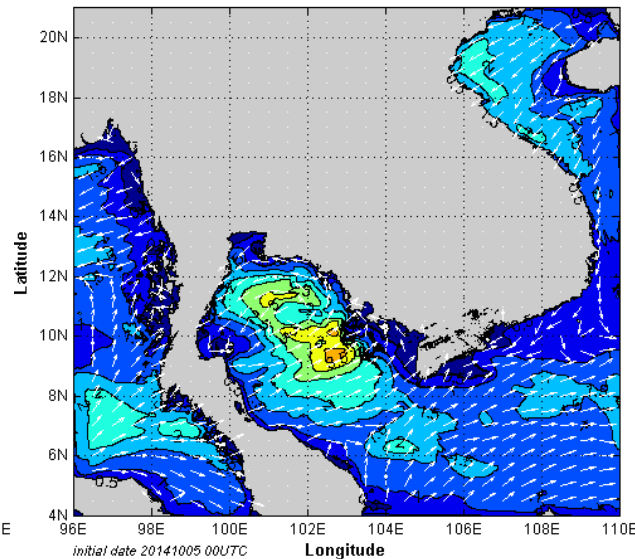
7 ต.ค. 2557

8 ต.ค. 2557

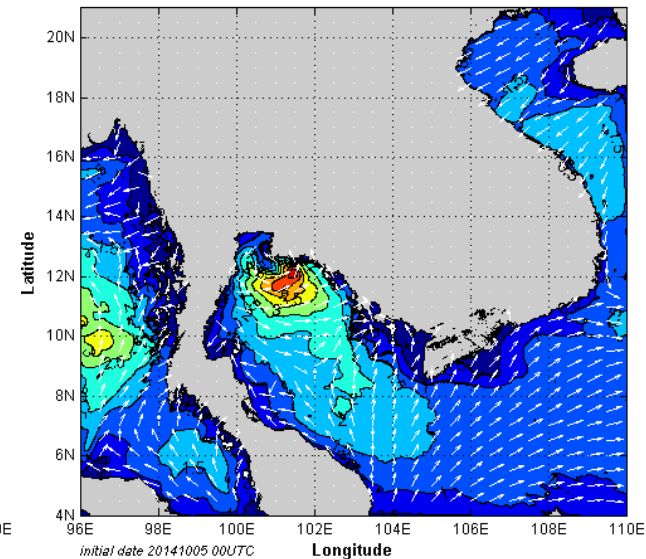
The Gulf of Thailand
Significant Wave Height and Wave Direction
6 October 2014 00UTC



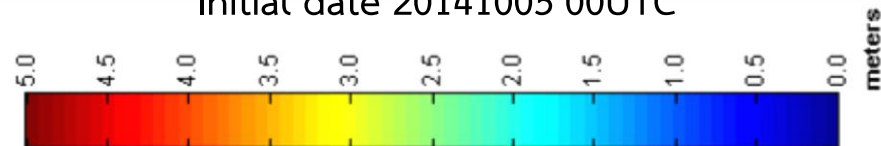
The Gulf of Thailand
Significant Wave Height and Wave Direction
7 October 2014 00UTC



The Gulf of Thailand
Significant Wave Height and Wave Direction
8 October 2014 00UTC



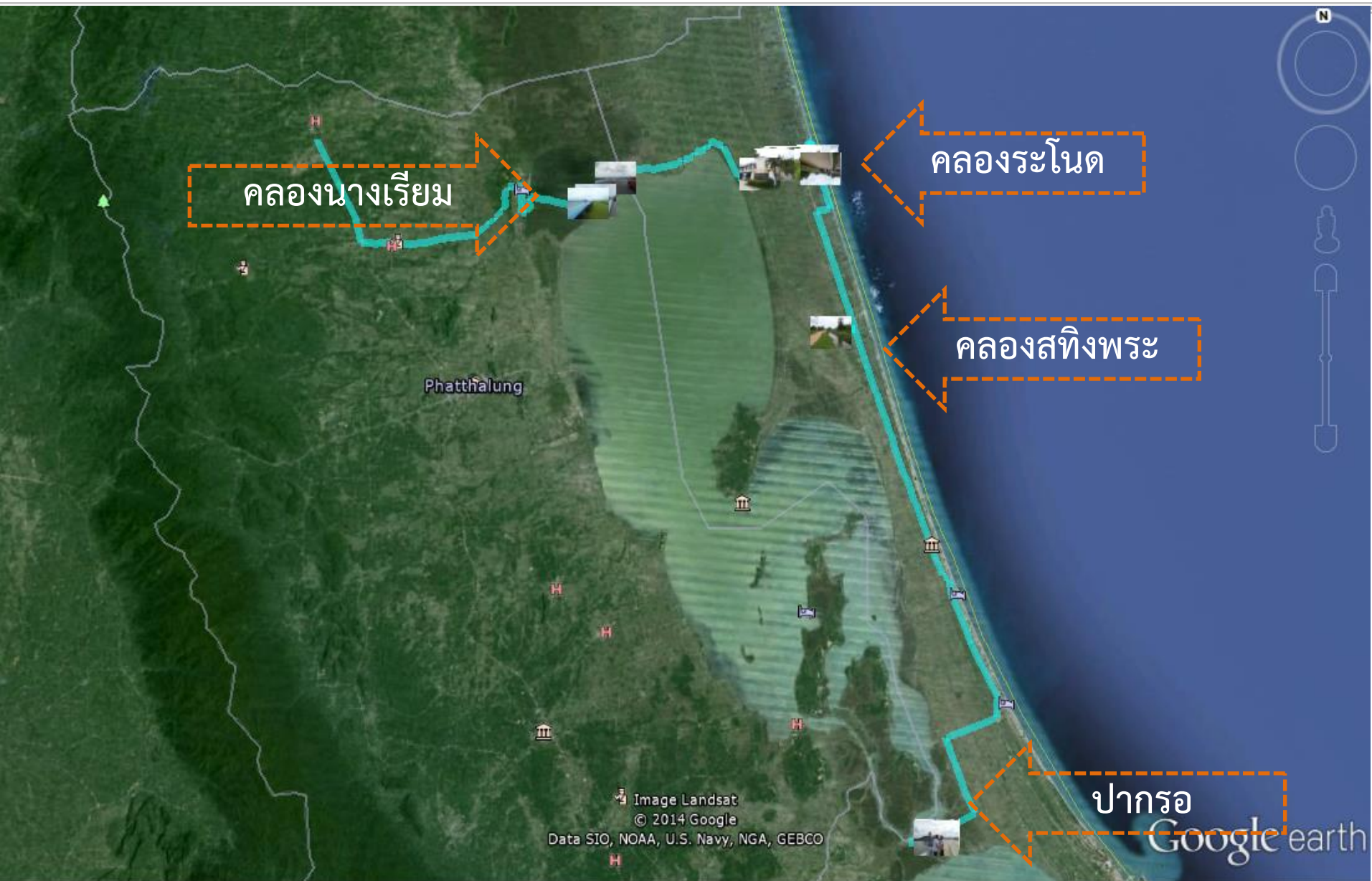
Initial date 20141005 00UTC



ที่มา: สสนก.

ภาคผนวก

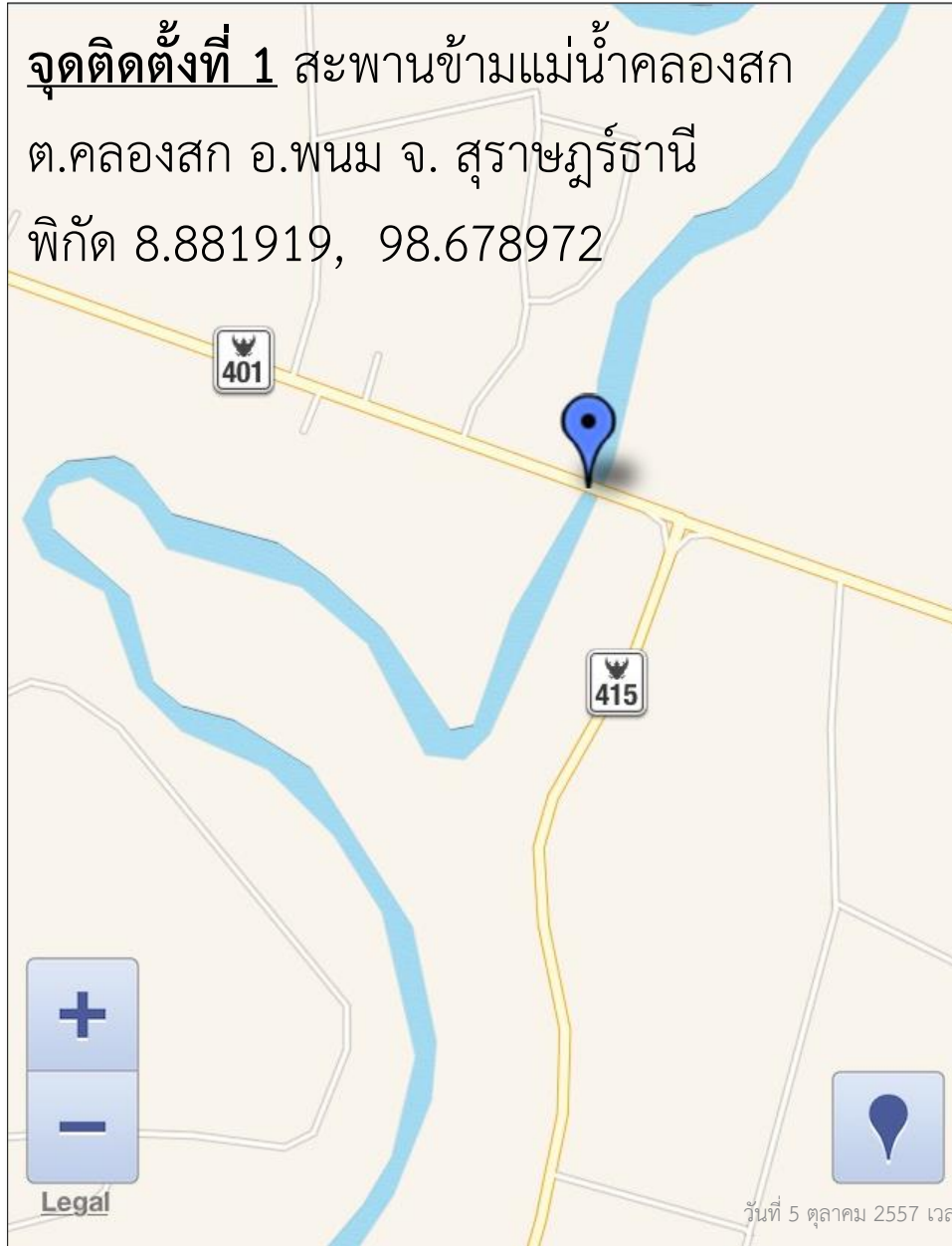
แผนการปฏิบัติงานที่มสำรวจและตรวจวัด (6 ต.ค. 57)



วันที่ 6 ตุลาคม 2557 เวลา 18.00 น.

1. ทีมสำรวจลงพื้นที่เพื่อสำรวจจุดติดตั้งโทรมาตรเพิ่มเติม 3 จุด

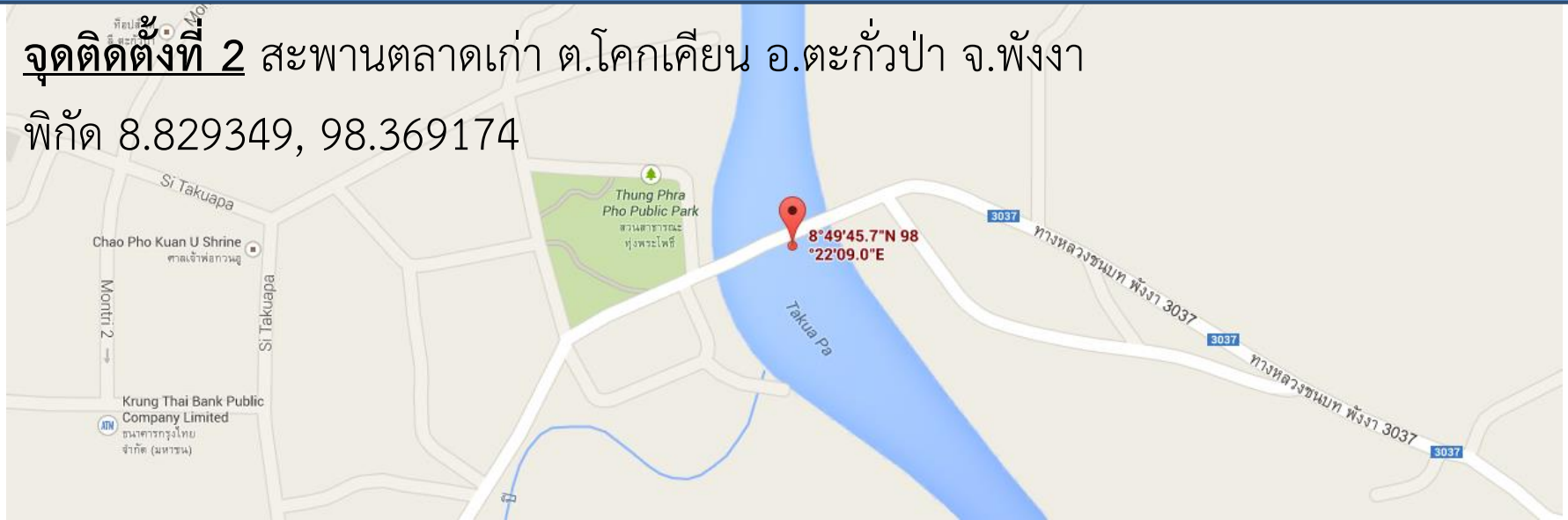
จุดติดตั้งที่ 1 สะพานข้ามแม่น้ำคลองสก
ต.คลองสก อ.พนม จ. สุราษฎร์ธานี
พิกัด 8.881919, 98.678972



วันที่ 5 ตุลาคม 2557 เวลา 18.00 น.

1. ทีมสำรวจลงพื้นที่เพื่อสำรวจจุดติดตั้งโทรมาตรเพิ่มเติม 3 จุด (ต่อ)

จุดติดตั้งที่ 2 สะพานตลาดเก่า ต.โคกเคียน อ.ตะกั่วป่า จ.พังงา
พิกัด 8.829349, 98.369174

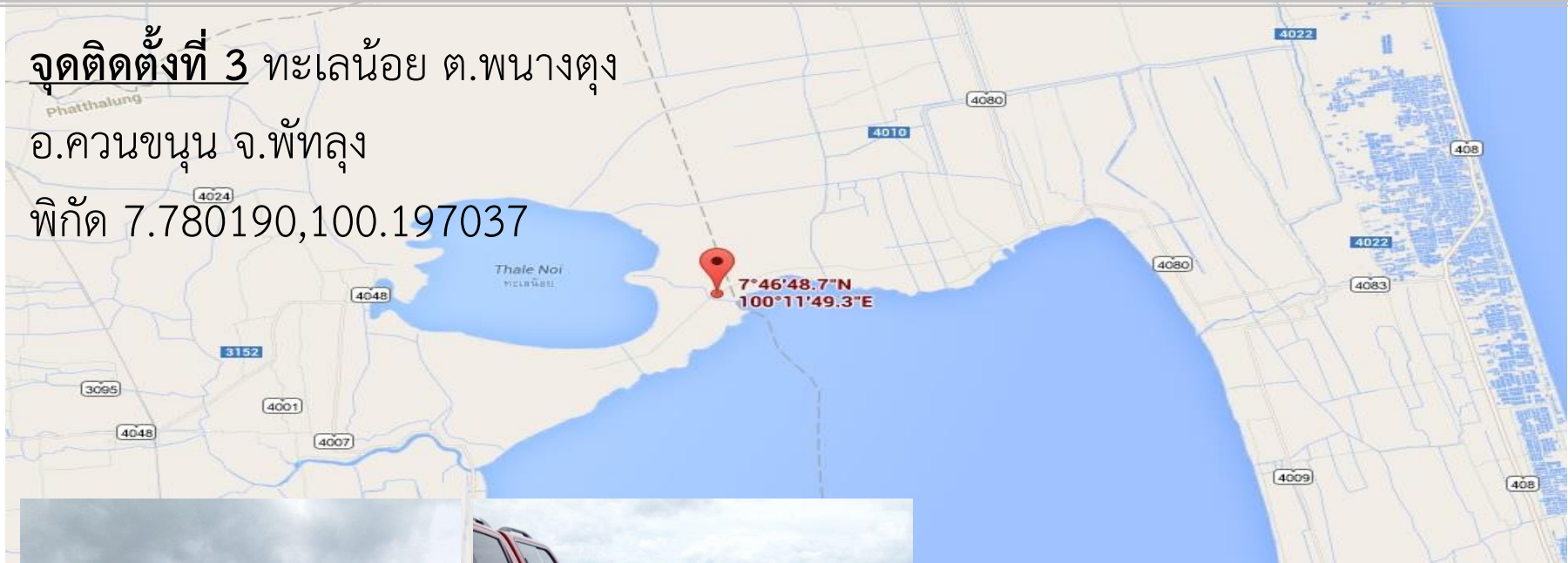


1. ทีมสำรวจลงพื้นที่เพื่อสำรวจจุดติดตั้งโทรมาตรเพิ่มเติม 3 จุด (ต่อ)

จุดติดตั้งที่ 3 ทะเลน้อย ต.พนาางตุ้ง

อ.ควนขนุน จ.พัทลุง

พิกัด 7.780190,100.197037

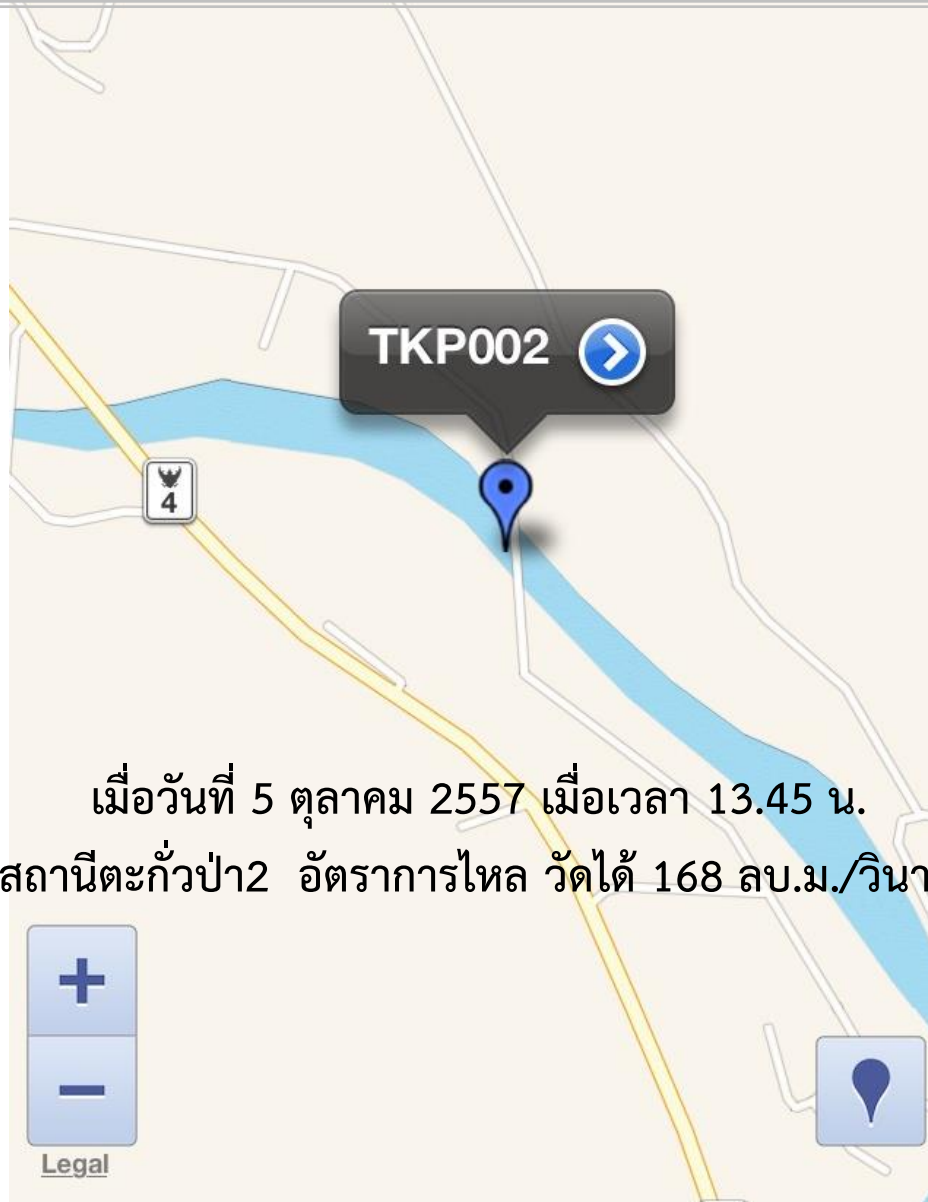


2. การวัดอัตราการไหลที่ สถานีตะกั่วป่า (TKP001)



วันที่ 5 ตุลาคม 2557 เวลา 18.00 น.

3. การวัดอัตราการไหลที่ สถานีตะกั่วป่า2 (TKP002)



เมื่อวันที่ 5 ตุลาคม 2557 เมื่อเวลา 13.45 น.
สถานีตะกั่วป่า2 อัตราการไหล วัดได้ 168 ลบ.ม./วินาที

สรุปสถานการณ์น้ำชุมชนปัจจุบัน

แจ้งเตือนเฝ้าระวัง

ในวันที่ 6 ต.ค. เฝ้าระวังฝนตกหนักบริเวณจังหวัดระนอง พังงา ภูเก็ต กระบี่ ตรัง สตูล จากนั้นในช่วงวันที่ 7 - 8 ต.ค. 2557 บริเวณจังหวัดเพชรบุรี ประจวบคีรีขันธ์ ชุมพร ซึ่งอาจทำให้เกิดน้ำป่าไหลหลากและน้ำล้นตลิ่ง

สภาพอากาศโดยทั่วไป

▶ มีกลุ่มเมฆฝนปกคลุมหนาแน่น และมีฝนตกเล็กน้อย – ปานกลาง บริเวณภาคใต้

เฝ้าระวัง

▶ ในพื้นที่ลุ่มน้ำป่าพะยอม จ.พัทลุง, ชุมชนบ้านทับคริสต์ จ.สุราษฎร์ธานี, เขตเทศบาลเมืองทุ่งสง จ. นครศรีธรรมราช, ต.ควนมะพร้าว อ.เมือง จ.พัทลุง, บ้านบางครก ต.พะแสง อ.บ้านตาขุน จ.สุราษฎร์ มีฝนตกเล็กน้อย – ปานกลาง ตลอดทั้งคืนของวันที่ 5 ตุลาคม ระดับน้ำในคลองสาย และแหล่งน้ำ ยังอยู่ในระดับปกติ ชุมชนติดตามและรายงานสถานการณ์อย่างใกล้ชิด

เฝ้าระวังพิเศษ

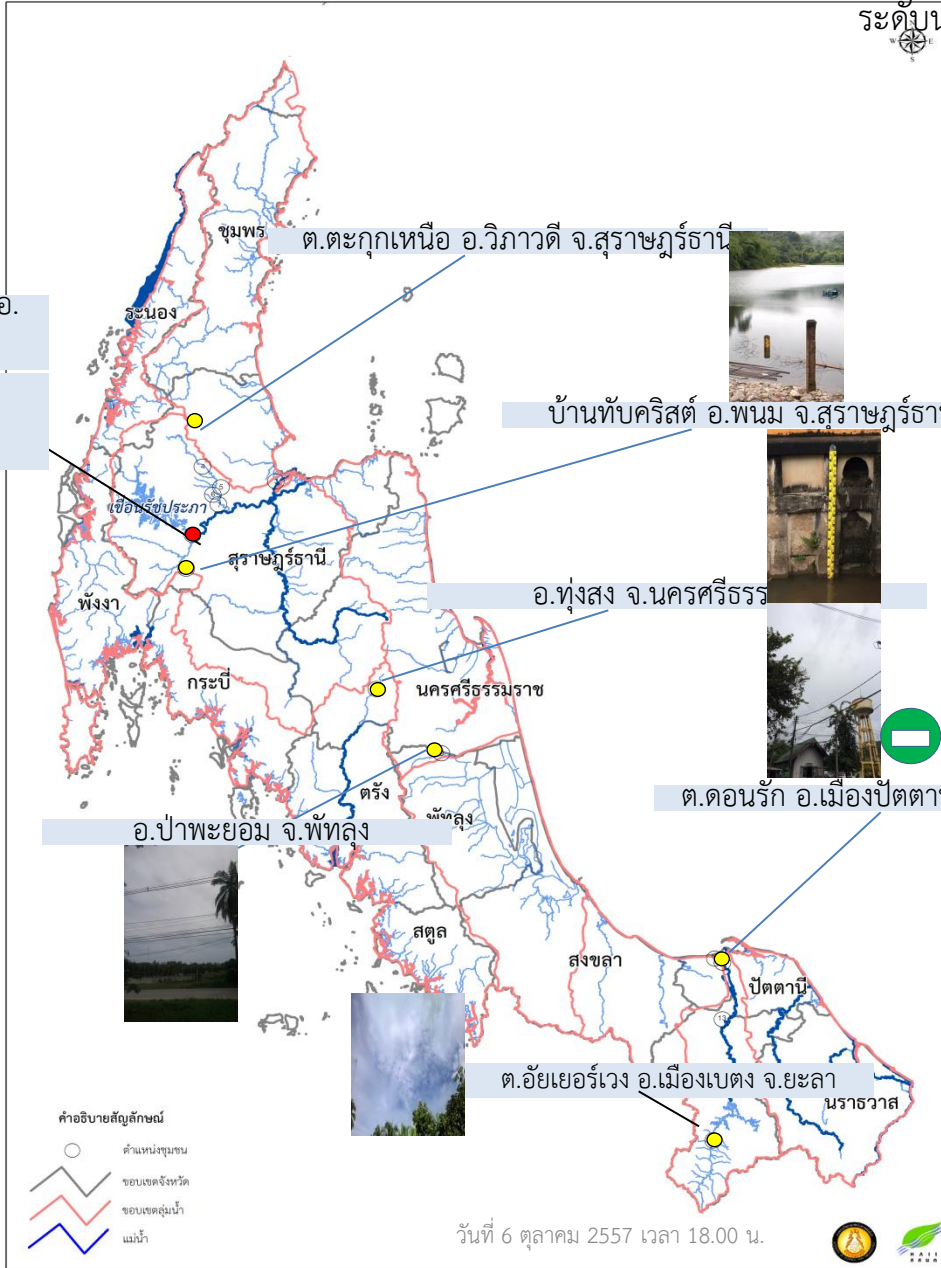
▶ เมื่อเวลา 15.00 น. ที่บ้านบางครก ต.พะแสง อ.บ้านตาขุน จ.สุราษฎร์ (ชุมชนบ้านปากชวด) ระดับน้ำในคลองบางครก (คลองสายหลัก) ล้นตลิ่งประมาณ 5-6 นิ้ว แต่สามารถระบายน้ำได้ทัน น้ำไม่ท่วมขัง ชุมชนไม่ได้รับความเสียหาย

สรุปสถานการณ์น้ำชุมชนปัจจุบัน

ระดับน้ำ

↓ ลด
 ↑ เพิ่ม
 ▬ ทรงตัว

↑ ชุมชนบ้านปากชวด ต.พระแสง อ.บ้านตาขุน จ.สุราษฎร์ธานี
 ระดับน้ำในคลองบางครก (สายหลัก) ล้นตลิ่ง 5-6 นิ้ว



ต.ตะกุกเหนือ อ.วิภาวดี จ.สุราษฎร์ธานี



บ้านทับคริสต์ อ.พนม จ.สุราษฎร์ธานี



อ.ทุ่งสง จ.นครศรีธรรมราช



ต.ดอนรัก อ.เมืองปัตตานี จ.ปัตตานี

อ.ป่าพะยอม จ.พัทลุง



ต.อัยเยอร์เวง อ.เมืองเบตง จ.ยะลา



คำอธิบายสัญลักษณ์

- ตำแหน่งชุมชน
- ▬ ขอบเขตจังหวัด
- ▬ ขอบเขตคูน้ำ
- ▬ แม่น้ำ

วันที่ 6 ตุลาคม 2557 เวลา 18.00 น.



สรุปสถานการณ์น้ำชุมชนปัจจุบัน

พื้นที่	ตำบล	อำเภอ	จังหวัด	ลุ่มน้ำ	ระดับการเตือนภัย	รายละเอียด (สสนก./ผู้ประสาน)
ชุมชนทับคริสต์	คลองชะอุ่น	พนม	สุราษฎร์ธานี	ตาปี	เฝ้าระวัง	ท้องฟ้าครึ้มมีเมฆปกคลุมทั่วพื้นที่ ฝนตกเล็กน้อย หลังจากตกมาเกือบตลอดคืน ระดับน้ำในอ่างเก็บน้ำบางทรายนวนต่ำกว่า ระดับสูงสุด 2.40 เมตร
ชุมชนปากซวด	พระแสง	บ้านตาขุน	สุราษฎร์ธานี	ตาปี	เฝ้าระวัง	ฝนตกเล็กน้อยถึงปานกลาง. น้ำในคลองบางครก ล้นตลิ่งประมาณ 5-6 นิ้ว สามารถระบายน้ำได้ทัน ชุมชนไม่ได้รับความ เสียหาย
	ปากแพรก	ทุ่งสง	นครศรีธรรมราช	ภาคใต้ฝั่ง ตะวันตก	เฝ้าระวัง	ท้องฟ้ามีดครึ้ม ฝนตกเล็กน้อยถึงปานกลาง ระดับน้ำคลองสายหลักยังคงทรงตัว คลองท่า เลา 0.40 ม. ห่างจากตลิ่ง 2.60 ม. และ 54.66 ม.รทก.
ชุมชนลุ่มน้ำป่าพะยอม	ป่าพะยอม	ป่าพะยอม	พัทลุง	ภาคใต้ฝั่ง ตะวันออก	เฝ้าระวัง	ท้องฟ้าครึ้มมีเมฆปกคลุมทั่วพื้นที่ ฝนไม่ตก หลังจากตกเล็กน้อยเกือบตลอดทั้งคืน
	ดอนรัก	หนองจิก	ปัตตานี	ภาคใต้ฝั่ง ตะวันออก	เฝ้าระวัง	ฝนไม่ตก ท้องฟ้าโปร่ง มีแดดทั้งวัน ปริมาณน้ำในคลองระบายน้ำสาย D10 ยังคง ทรงตัว มีปริมาณ 5 ซม. เท่าเดิม ต่ำกว่าระดับ ตลิ่ง 1 ม.

ภาพน้ำท่วมต.หัวหิน อ.หัวหิน จ.ประจวบคีรีขันธ์

เมื่อวันที่ 6 ตุลาคม 2557 มีน้ำท่วมขังบริเวณตลาดฉัตรไชย และหัวหิน ซอย102



ที่มา : เครือข่ายภาคประชาชนอำเภอหัวหิน

วันที่ 6 ตุลาคม 2557 เวลา 18.00 น.