



# รายงานข้อมูลน้ำรายสัปดาห์

สัปดาห์ที่ 39/2557

ระหว่างวันที่ 24-30 ก.ย. 2557

## เนื้อหาภายในฉบับ

การเปรียบเทียบผล คาดการณ์ฝน	2
สภาพอากาศปัจจุบัน	3
สภาพฝนของประเทศไทย	6
ปริมาณน้ำในอ่างเก็บน้ำ	7
ระดับน้ำท่า	7
ระดับน้ำทะเลคาดการณ์	8

## สรุปข้อมูลน้ำรายสัปดาห์

### สภาพอากาศของประเทศไทย

#### ปริมาณฝน

- สัปดาห์นี้ประเทศไทยมีฝนตกในระยะต้นและกลางสัปดาห์ จากการตรวจวัดปริมาณฝนสะสม 7 วัน ข้อมูลจากสถานีตรวจวัดอากาศอัตโนมัติ ระหว่างวันที่ 23-29 ก.ย. 2557 พบว่า ปริมาณฝนสะสมสูงสุดอยู่ที่ จ.ตาก ต.ตากออก วัดได้ 159.6 มม. รองลงมาที่ จ.อุดรธานี ต.บ้านเหล่า จ.มหาสารคาม ต.แห่ใต้ วัดได้ 155.2 145.8 มม. ตามลำดับ

#### เมฆ

- กลุ่มเมฆปกคลุมหนาแน่นบริเวณตอนบนและตอนกลางของประเทศไทย อันเนื่องมาจากมีร่องมรสุมพาดผ่านบริเวณดังกล่าว ส่งผลให้มีฝนตกหนาแน่นบริเวณภาคเหนือ ภาคตะวันออกเฉียงเหนือ และภาคกลาง

#### ความกดอากาศ

- ร่องมรสุมพาดผ่านบริเวณภาคเหนือและภาคตะวันออกเฉียงเหนือเข้าสู่หย่อมความกดอากาศต่ำบริเวณชายฝั่งประเทศเวียดนามในระยะครึ่งแรกของสัปดาห์ จากนั้นเลื่อนลงมาพาดผ่านภาคเหนือตอนล่าง ภาคกลางตอนบน และภาคตะวันออกเฉียงเหนือตอนล่างลักษณะดังกล่าวทำให้บริเวณประเทศไทยมีฝนหนาแน่นในระยะต้นและกลางสัปดาห์

#### ความชื้นในอากาศ

- ในช่วงระยะต้นและกลางสัปดาห์บริเวณตอนบนของประเทศไทยมีความชื้นในอากาศค่อนข้างสูง จากนั้นความชื้นในอากาศค่อยๆ ลดลง สำหรับภาคใต้ในวันที่ 24 ก.ย. 57 มีความชื้นในอากาศค่อนข้างสูง

#### อุณหภูมิผิวน้ำทะเล

- อุณหภูมิผิวน้ำทะเลฝั่งอันดามันและอ่าวไทยใกล้เคียงกัน โดยมีอุณหภูมิอยู่ที่ประมาณ 27-29 องศาเซลเซียสตลอดสัปดาห์

#### ความสูงคลื่น

- ฝั่งอันดามันมีคลื่นสูงประมาณ 1-2 เมตร สำหรับฝั่งอ่าวไทยทะเลมีคลื่นสูงประมาณ 1 เมตรตลอดสัปดาห์

### สภาพน้ำของประเทศไทย

#### สภาพน้ำในอ่างเก็บน้ำขนาดใหญ่ทั่วประเทศ

- ปัจจุบันมีปริมาณน้ำกักเก็บทั่วประเทศอยู่ที่ 42,526 ล้าน ลบ.ม. คิดเป็น 61% ของความจุอ่างฯ คงเหลือน้ำใช้การเหลืออยู่ 19,123 ล้าน ลบ.ม.
- เขื่อนที่มีปริมาณน้ำกักเก็บต่ำกว่า 30% มีทั้งหมด 2 เขื่อน ได้แก่ เขื่อนแม่กวง (17%) และเขื่อนทับเสลา (23%)
- เขื่อนที่มีปริมาณน้ำกักเก็บมากกว่า 80% มี 4 เขื่อน คือ เขื่อนน้ำอูน (83%) เขื่อนสิรินธร (94%) เขื่อนขุนด่านปราการชล (87%) และเขื่อนประแสร์ (86%)
- เขื่อนภูมิพล และสิริกิติ์ ปริมาณน้ำกักเก็บ อยู่ที่ 40% 58% ตามลำดับ และเหลือน้ำใช้การอยู่ที่ 12% 28% ตามลำดับ

#### ระดับน้ำท่า

- จากการตรวจวัดระดับน้ำของสถานีโทรมาตร สสนก. ณ วันที่ 30 ก.ย. 57 พบว่า มีน้ำล้นตลิ่งพื้นที่ลุ่มต่ำในลุ่มน้ำกก จ.เชียงราย ลุ่มน้ำโขง จ.อุดรธานี ลุ่มน้ำชี จ.กาฬสินธุ์ และลุ่มน้ำมูล จ.นครราชสีมา จ.บุรีรัมย์

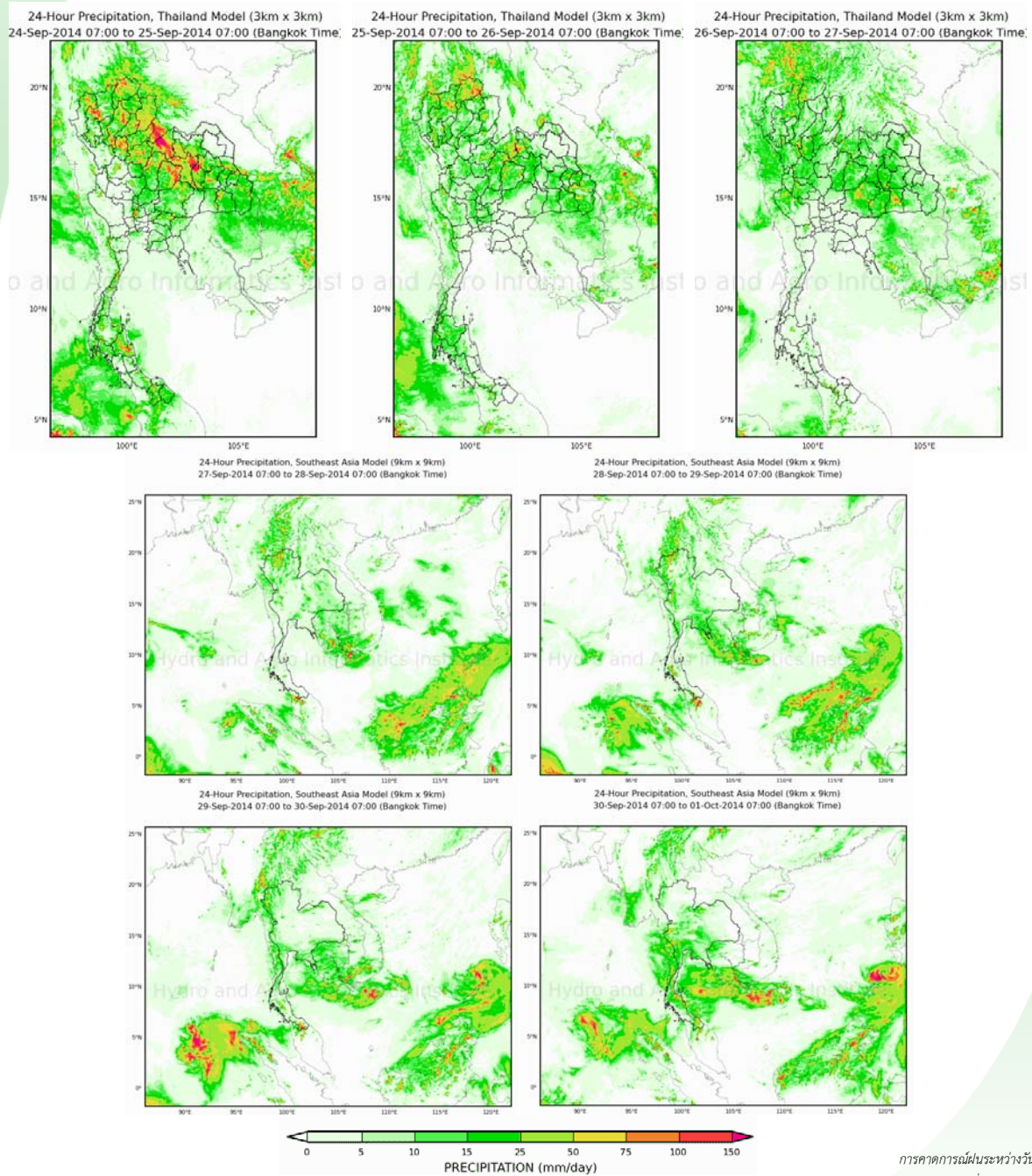
#### ระดับน้ำทะเลคาดการณ์

- ในวันที่ 30 ก.ย. 2557 ที่หน้ากองบัญชาการกองทัพเรือ น้ำลงเต็มที่เวลา 16.22 น. สูงกว่าระดับน้ำทะเลปานกลาง 0.45 เมตร น้ำขึ้นเต็มที่ เวลา 20.27 น. สูงกว่าระดับน้ำทะเล 1.38 เมตร ส่วนที่ป้อมพระจุลจอมเกล้า น้ำลงเต็มที่เวลา 14.46 น. สูงกว่าระดับน้ำทะเลปานกลาง 0.28 เมตร น้ำขึ้นเต็มที่ เวลา 09.23 น. สูงกว่าระดับน้ำทะเลปานกลาง 1.45 เมตร

# การเปรียบเทียบผลคาดการณ์ฝน

## เปรียบเทียบผลคาดการณ์ฝนล่วงหน้า 7 วัน ด้วยแบบจำลองสภาพอากาศ WRF กับเหตุการณ์ที่เกิดขึ้นจริง

จากแผนภาพคาดการณ์ปริมาณฝนสะสมรายวันล่วงหน้า 7 วัน ความละเอียด 3x3 กิโลเมตร และ 9x9 กิโลเมตร ช่วงระหว่างวันที่ 24-26 ก.ย. 57 จะมีฝนตกหนาแน่นในภาคเหนือ ภาคตะวันออกเฉียงเหนือ และภาคกลาง จากนั้นในวันที่ 27-30 ก.ย. 57 จะมีฝนตกส่วนมากด้านตะวันตกของประเทศ และภาคตะวันออกเฉียงเหนือ โดยผลลัพธ์ที่ได้จากแบบจำลองมีความสอดคล้องใกล้เคียงกับเหตุการณ์ที่เกิดขึ้นจริง เมื่อเปรียบเทียบกับเรดาร์ตรวจอากาศกรมอุตุนิยมวิทยา การตรวจวัดฝนจากระบบโทรมาตร สสทก. และแผนภาพแสดงปริมาณฝนของ NASA



การคาดการณ์ฝนระหว่างวันที่ 9-16 เม.ย. 2557

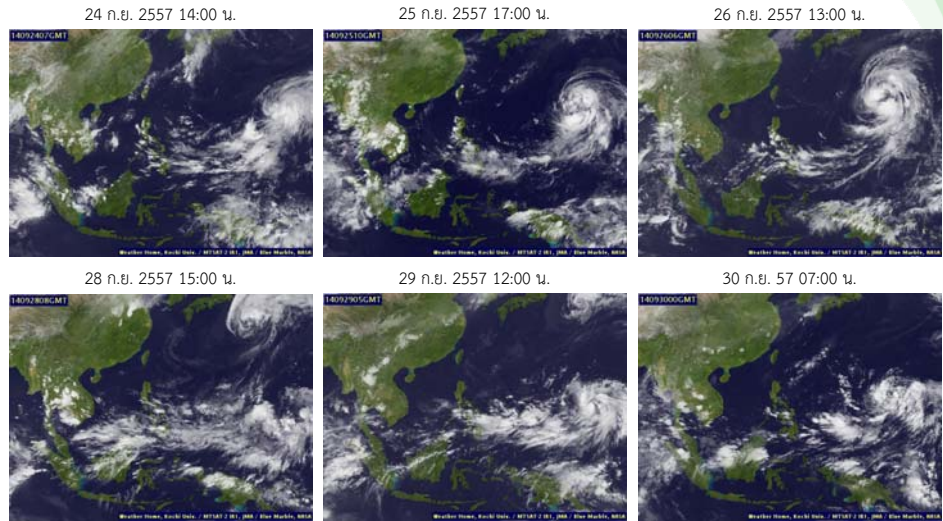
(คาดการณ์ ณ วันที่ 9 เม.ย. 2557 เวลา 19:00 น.)

ที่มา : สถาบันสารสนเทศทรัพยากรน้ำและการเกษตร (องค์การมหาชน)

# สภาพอากาศปัจจุบัน ( วันที่ 24-30 กันยายน 2557 )

## เมฆ

- กลุ่มเมฆปกคลุมหนาแน่นบริเวณตอนบนและตอนกลางของประเทศ อันเนื่องมาจากมีร่องมรสุมพาดผ่านบริเวณดังกล่าว ส่งผลให้มีฝนตกหนาแน่นบริเวณภาคเหนือ ภาคตะวันออกเฉียงเหนือ และภาคกลาง



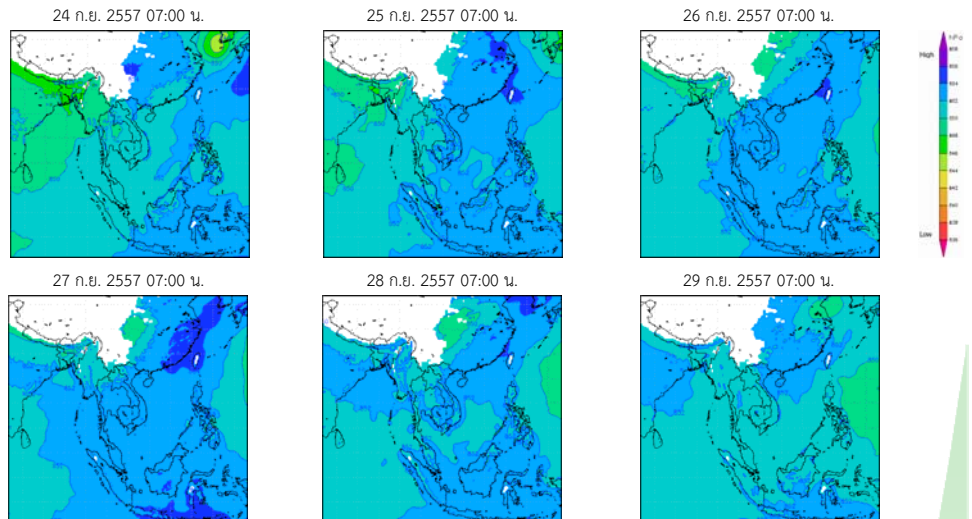
แผนที่เมฆ

ที่มา : มหาวิทยาลัยโคชิ

Pasted from <<http://tiwrm.haii.or.th/TyphoonTracking/>>

## ความกดอากาศที่ระดับ 1.5 กิโลเมตร

- ร่องมรสุมพาดผ่านบริเวณภาคเหนือและภาคตะวันออกเฉียงเหนือเข้าสู่ห่อมความกดอากาศต่ำบริเวณชายฝั่งประเทศเวียดนามในระยะครึ่งแรกของสัปดาห์ จากนั้นเลื่อนลงมาพาดผ่านภาคเหนือตอนล่าง ภาคกลางตอนบน และภาคตะวันออกเฉียงเหนือตอนล่างลักษณะดังกล่าวทำให้บริเวณประเทศไทยมีฝนหนาแน่นในระยะต้นและกลางสัปดาห์



แผนที่อากาศที่ระดับความสูง 1.5 กิโลเมตร

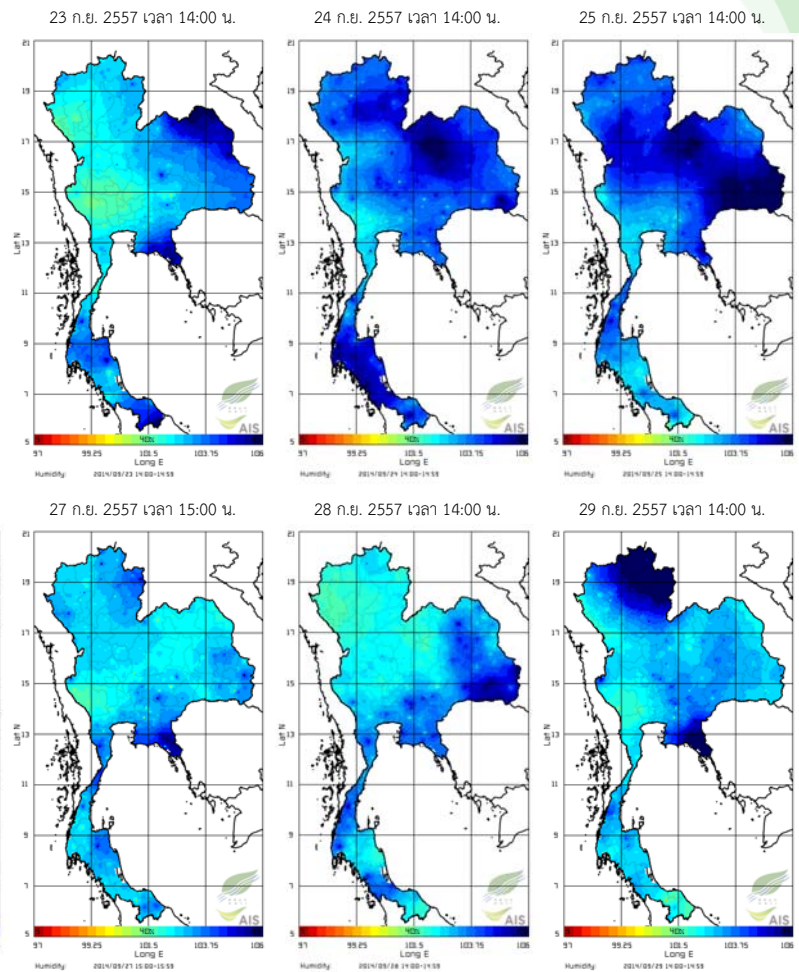
ที่มา : สถาบันสารสนเทศทรัพยากรน้ำและการเกษตร (องค์การมหาชน)

Pasted from <[http://live1.haii.or.th/wrf\\_image/](http://live1.haii.or.th/wrf_image/)>

# สภาพอากาศปัจจุบัน ( วันที่ 23-29 กันยายน 2557 )

## ความชื้นในอากาศ

- ในช่วงระยะต้นและกลางสัปดาห์บริเวณตอนบนของประเทศไทยมีความชื้นในอากาศค่อนข้างสูง จากนั้นความชื้นในอากาศค่อยๆลดลง สำหรับภาคใต้ในวันที่ 24 ก.ย. 57 มีความชื้นในอากาศค่อนข้างสูง



แผนภาพความชื้นในอากาศ

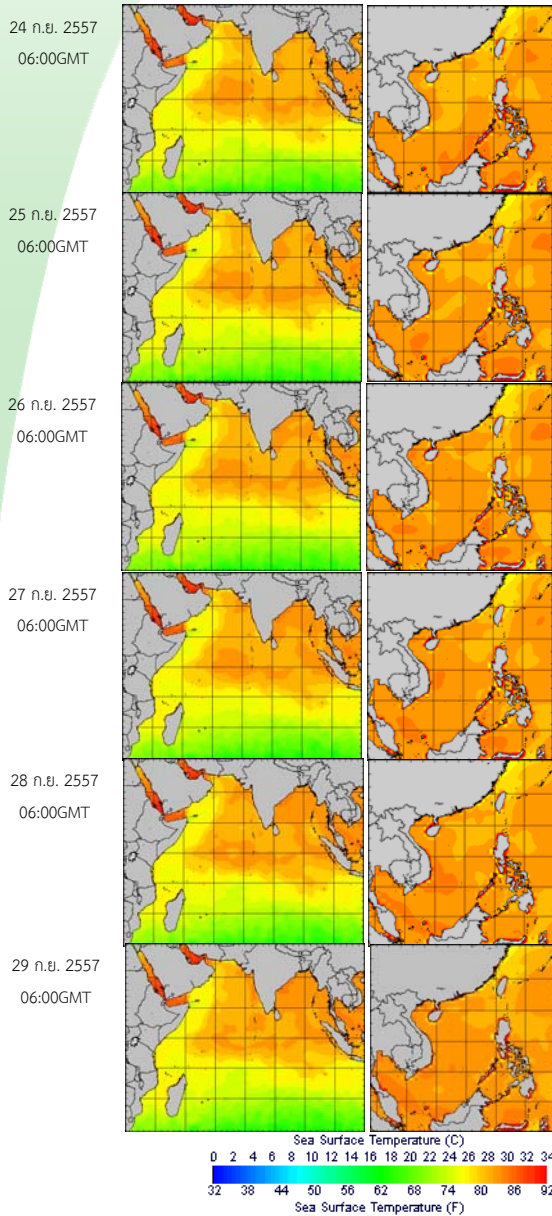
ที่มา : สถาบันสารสนเทศทรัพยากรน้ำและการเกษตร (องค์การมหาชน)

Pasted from <[http://www.thaiwater.net/DATA/REPORT/php/radar/show\\_humidmg.php](http://www.thaiwater.net/DATA/REPORT/php/radar/show_humidmg.php)>

# สภาพอากาศปัจจุบัน ( วันที่ 24-29 กันยายน 2557 )

## อุณหภูมิผิวน้ำทะเล

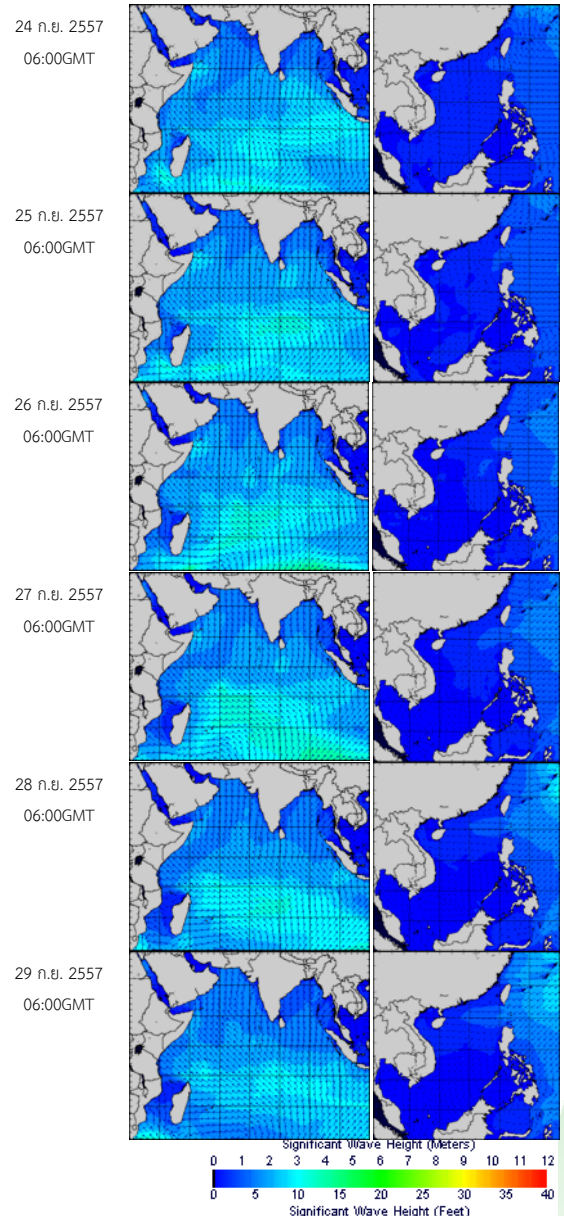
- อุณหภูมิผิวน้ำทะเลฝั่งอันดามันและอ่าวไทยมีอุณหภูมิใกล้เคียงกัน โดยมีอุณหภูมิอยู่ที่ประมาณ 27-29 องศาเซลเซียสตลอดสัปดาห์



อุณหภูมิผิวน้ำทะเลฝั่งอันดามัน (ซ้าย) และฝั่งอ่าวไทย (ขวา)  
ที่มา : Oceanweather, Inc.  
Pasted from <[http://tiwrm.haii.or.th/DATA/REPORT/php/show\\_sst.php](http://tiwrm.haii.or.th/DATA/REPORT/php/show_sst.php)>

## ความสูงและทิศทางคลื่น

- ฝั่งอันดามันมีคลื่นสูงประมาณ 1-2 เมตร สำหรับฝั่งอ่าวไทยทะเลมีคลื่นสูงประมาณ 1 เมตร ตลอดสัปดาห์

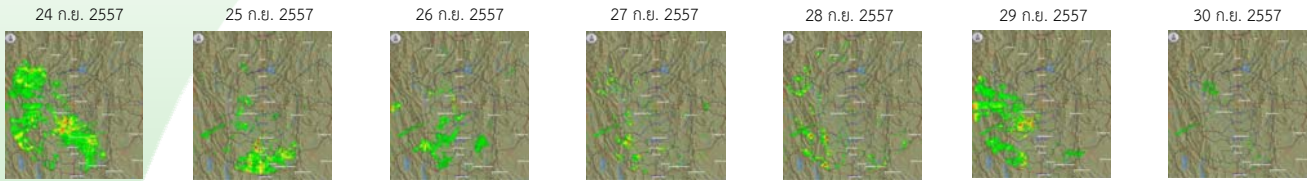


ความสูงและทิศทางคลื่นฝั่งอันดามัน (ซ้าย) และฝั่งอ่าวไทย (ขวา)  
ที่มา : Oceanweather, Inc.  
Pasted from <[http://www.thaiwater.net/DATA/REPORT/php/show\\_wave.php?zone=Ind](http://www.thaiwater.net/DATA/REPORT/php/show_wave.php?zone=Ind)>

# สภาพฝนของประเทศไทย

## เรดาร์ตรวจอากาศ

### เรดาร์พิกซ์โลก



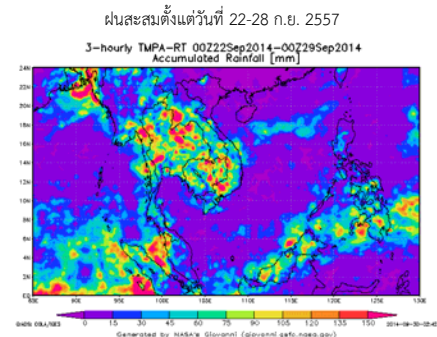
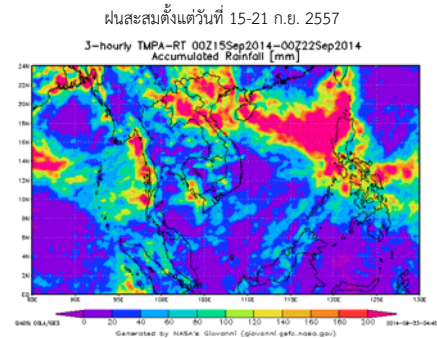
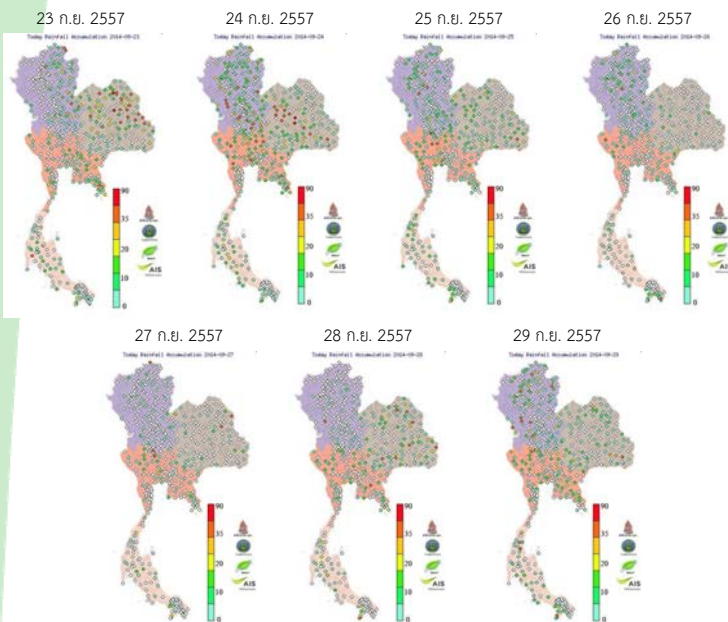
### เรดาร์สุวรรณภูมิ



### เรดาร์สงขลา



## ปริมาณฝนสัปดาห์ที่ผ่านมา



สัปดาห์นี้ประเทศไทยมีฝนตกในระยะต้นและกลางสัปดาห์ จากการตรวจวัดปริมาณฝนสะสม 7 วัน ข้อมูลจากสถานีตรวจวัดอากาศอัตโนมัติระหว่างวันที่ 23-29 ก.ย. 2557 พบว่า ปริมาณฝนสะสมสูงสุดอยู่ที่ จ. ตาก ต.ตากออก วัดได้ 159.6 มม. รองลงมาที่ จ.อุตรธานี ต.บ้านเหล่า จ.มหาสารคาม ต.แห้ว วัดได้ 155.2 145.8 มม. ตามลำดับ

- ปริมาณฝนสะสมตั้งแต่ช่วงวันที่ 22-28 ก.ย.57 พบว่า มีปริมาณฝนสะสมมากในหลายพื้นที่ของประเทศ ได้แก่ ภาคเหนือ ภาคตะวันออกเฉียงเหนือ และภาคกลาง

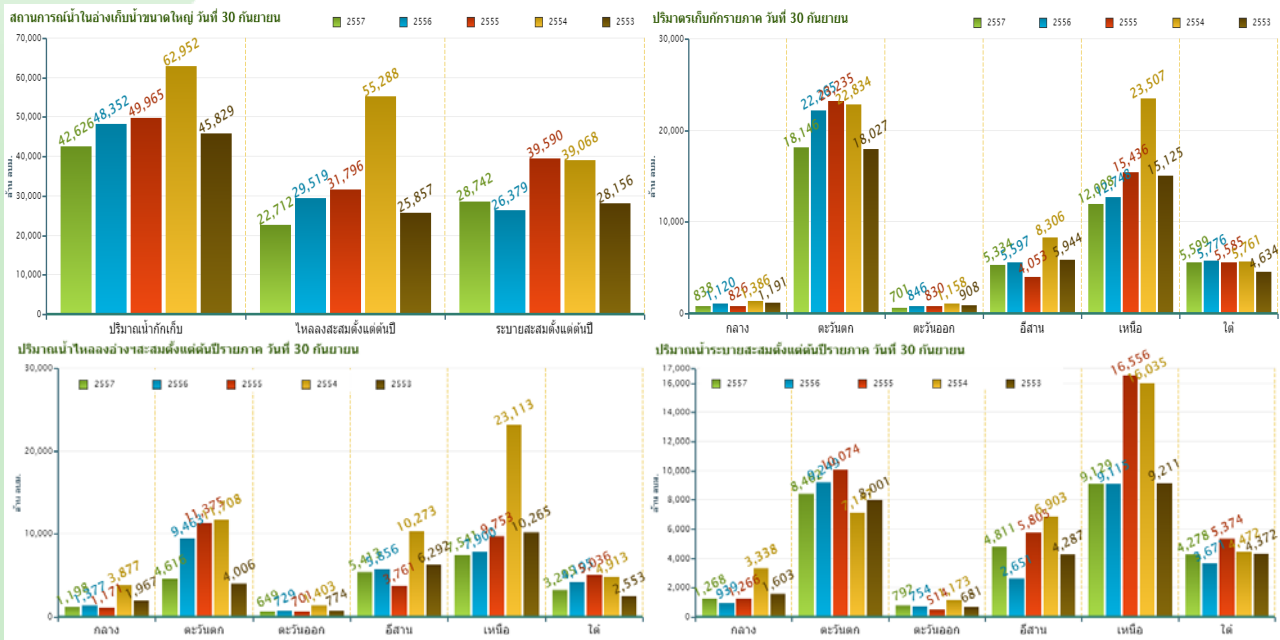
ที่มา : NASA (National Aeronautics and Space Administration)

Pasted from <<http://disc2.nascom.nasa.gov/Giovanni/tovas/realtime.3B42RT.2.shtml>>

# ปริมาณน้ำในอ่างเก็บน้ำ

## สภาพน้ำในอ่างเก็บน้ำขนาดใหญ่ทั่วประเทศ (วันที่ 30 กันยายน 2557)

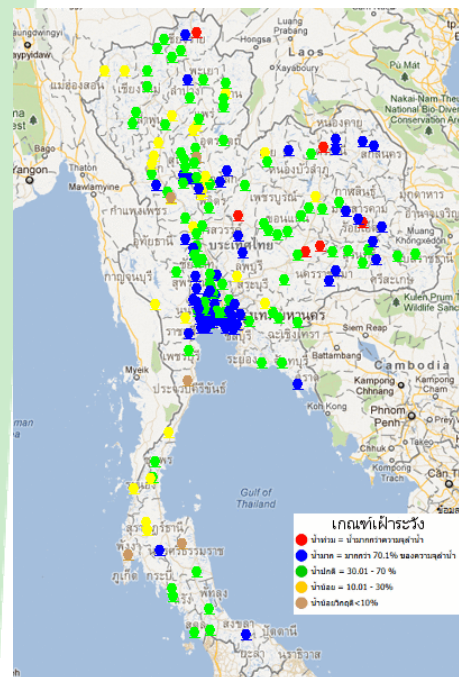
- ปัจจุบันมีปริมาณน้ำกักเก็บทั่วประเทศอยู่ที่ 42,526 ล้าน ลบ.ม. คิดเป็น 61% ของความจุอ่างฯ คงเหลือน้ำใช้การเหลืออยู่ 19,123 ล้าน ลบ.ม.
- เขื่อนที่มีปริมาณน้ำกักเก็บต่ำกว่า 30% มีทั้งหมด 2 เขื่อน ได้แก่ เขื่อนแม่กวง (17%) และเขื่อนทับเสลา (23%)
- เขื่อนที่มีปริมาณน้ำกักเก็บมากกว่า 80% มี 4 เขื่อน คือ เขื่อนน้ำอูน (83%) เขื่อนสิรินธร (94%) เขื่อนขุนด่านปราการชล (87%) และเขื่อนประแสร์ (86%)
- สำหรับเขื่อนภูมิพลและสิริกิติ์ ปริมาณน้ำกักเก็บ อยู่ที่ 40% 58% ตามลำดับ และเหลือน้ำใช้การอยู่ที่ 12% 28% ตามลำดับ



ข้อมูลปริมาณน้ำในอ่างเก็บน้ำขนาดใหญ่วันที่ 30 กันยายน 2557

# ระดับน้ำท่า

## สถานการณ์น้ำท่าที่อยู่ในเกณฑ์ปกติ



จากการตรวจวัดระดับน้ำของสถานีโทรมาตร สสนก. ณ วันที่ 30 ก.ย. 57 พบว่า มีน้ำล้นตลิ่งพื้นที่ลุ่มต่ำในลุ่มน้ำจ.เชียงราย ลุ่มน้ำโขง จ.อุดรธานี ลุ่มน้ำชี จ.กาฬสินธุ์ และลุ่มน้ำมูล จ.นครราชสีมา จ.บุรีรัมย์

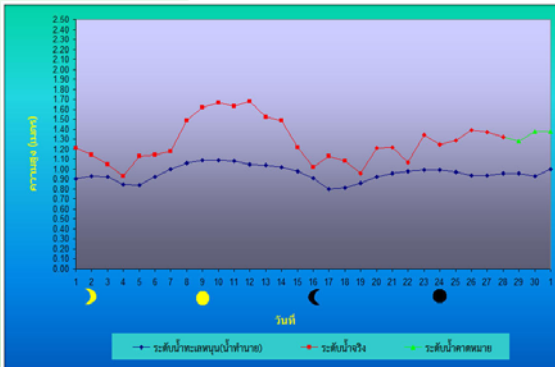
รายละเอียดเพิ่มเติม : <http://www.thaiwater.net/hourlyreport>

ที่มา : สถานีโทรมาตรตรวจวัดระดับน้ำของสถาบันสารสนเทศทรัพยากรน้ำและการเกษตร(องค์การมหาชน)

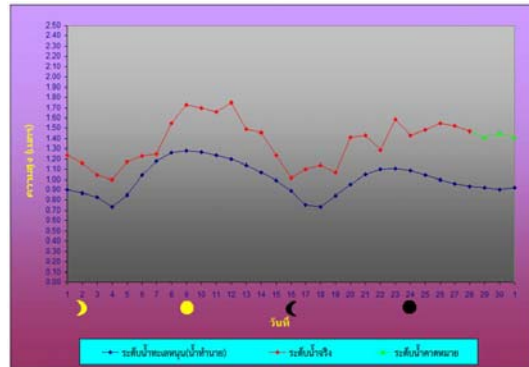
# ระดับน้ำทะเลคาดการณ์

การคาดการณ์สภาวะระดับน้ำในแม่น้ำเจ้าพระยา

บริเวณกองบัญชาการกองทัพเรือ



บริเวณป้อมพระจุลจอมเกล้า



ตำแหน่ง	วันที่	น้ำลงเต็มที่		น้ำขึ้นเต็มที่	
		เวลา	เทียบกับระดับทะเลปานกลาง	เวลา	เทียบกับระดับทะเลปานกลาง
หน้ากองบัญชาการกองทัพเรือ	30 ก.ย. 57	05.01 น.	ต่ำกว่า 0.49 ม.	10.29 น.	สูงกว่า 1.29 ม.
		16.22 น.	สูงกว่า 0.45 ม.	20.27 น.	สูงกว่า 1.38 ม.
บริเวณป้อมพระจุลจอมเกล้า	30 ก.ย. 57	02.45 น.	ต่ำกว่า 1.11 ม.	09.23 น.	สูงกว่า 1.45 ม.
		14.46 น.	สูงกว่า 0.28 ม.	19.35 น.	สูงกว่า 1.35 ม.

ที่มา : กรมอุทกศาสตร์ กองทัพเรือ



