



รายงานข้อมูลน้ำรายสัปดาห์

สัปดาห์ที่ 38/2557

ระหว่างวันที่ 17-23 ก.ย. 2557

เนื้อหาภายในฉบับ

การเปรียบเทียบผล คาดการณ์ฝน	2
สภาพอากาศปัจจุบัน	3
สภาพฝนของประเทศไทย	6
ปริมาณน้ำในอ่างเก็บน้ำ	7
ระดับน้ำท่า	7
ระดับน้ำทะเลคาดการณ์	8

สรุปข้อมูลน้ำรายสัปดาห์

สภาพอากาศของประเทศไทย

ปริมาณฝน

- สัปดาห์นี้บริเวณตอนบนของประเทศไทยยังคงมีฝนตก ส่วนภาคใต้มีฝนตกหนาแน่นส่วนมากในระยะครึ่งแรกของสัปดาห์ จากการตรวจวัดปริมาณฝนสะสม 7 วัน ข้อมูลจากสถานีตรวจวัดอากาศอัตโนมัติ ระหว่างวันที่ 16-22 ก.ย. 2557 พบว่า ปริมาณฝนสะสมสูงสุดอยู่ที่ จ.บึงกาฬ ต.โคกก่อ วัดได้ 240.2 มม. รองลงมาที่ จ.เชียงราย ต.เวียง จ.ระนอง ต.บางรีน วัดได้ 209.4 172.8 มม. ตามลำดับ

เมฆ

- กลุ่มเมฆปกคลุมหนาแน่นในหลายพื้นที่ของประเทศไทย โดยเฉพาะบริเวณประเทศไทยตอนบน อันเนื่องมาจากพายุ “คัลแม็ก” ได้เคลื่อนขึ้นฝั่งบริเวณประเทศเวียดนามตอนบน พร้อมทั้งอ่อนกำลังลงเป็นพายุไซร่อนร้อน และดีเปรสชันในวันที่ 17 ก.ย. ตามลำดับ ส่งผลให้มีฝนตกหนาแน่นบริเวณตอนบนของภาคเหนือ และภาคตะวันออกเฉียงเหนือในระยะครึ่งแรกของสัปดาห์ และมีกลุ่มเมฆปกคลุมหนาแน่นบริเวณด้านตะวันตกของประเทศ ลักษณะเช่นนี้ทำให้มีฝนตกหนาแน่นในบริเวณดังกล่าว

ความกดอากาศ

- มรสุมตะวันตกเฉียงใต้ที่พัดปกคลุมทะเลอันดามัน ประเทศไทย และอ่าวไทย มีกำลังแรงขึ้นในระยะครึ่งแรกของสัปดาห์ อนึ่ง ได้ฝน “คัลแม็ก” ที่เคลื่อนตัวอยู่บริเวณทะเลจีนใต้ตอนบนเคลื่อนขึ้นฝั่งบริเวณประเทศเวียดนามตอนบน พร้อมทั้งอ่อนกำลังลงเป็นพายุไซร่อนร้อนและดีเปรสชันในวันที่ 17 ก.ย. ตามลำดับ จากนั้นเคลื่อนตัวผ่านประเทศลาวและพม่า พร้อมทั้งอ่อนกำลังลงอีก โดยเป็นหย่อมความกดอากาศต่ำในวันที่ 18 ก.ย. ลักษณะดังกล่าวทำให้ประเทศไทยตอนบนยังคงมีฝนตกเป็นแห่งๆ ส่วนภาคใต้มีฝนตกหนาแน่นส่วนมากในระยะครึ่งแรกของสัปดาห์

ความชื้นในอากาศ

- ความชื้นในอากาศค่อนข้างสูงบริเวณภาคตะวันออกเฉียงเหนือ ภาคตะวันออก และภาคใต้ ในระยะครึ่งแรกของสัปดาห์ จากนั้นความชื้นในอากาศค่อยๆ ลดลง แต่กลับมาสูงขึ้นในวันสุดท้ายของสัปดาห์ โดยเฉพาะบริเวณตอนบนของภาคเหนือและภาคตะวันออกเฉียงเหนือ

อุณหภูมิผิวน้ำทะเล

- อุณหภูมิผิวน้ำทะเลฝั่งอันดามันและอ่าวไทยใกล้เคียงกัน โดยมีอุณหภูมิอยู่ที่ประมาณ 27-29 องศาเซลเซียสตลอดสัปดาห์

ความสูงคลื่น

- ฝั่งอันดามันมีคลื่นสูงประมาณ 2-4 เมตรจากนั้นได้ลดลงในระยะครึ่งแรกของสัปดาห์ โดย ทะเลมีคลื่นสูงประมาณ 1-2 เมตร สำหรับฝั่งอ่าวไทยทะเลมีคลื่นสูงประมาณ 1-2 เมตร ส่วนห่างฝั่งทะเลมีคลื่นสูงประมาณ 2 เมตร

สภาพน้ำของประเทศไทย

สภาพน้ำในอ่างเก็บน้ำขนาดใหญ่ทั่วประเทศ

- ปัจจุบันมีปริมาณน้ำกักเก็บทั่วประเทศอยู่ที่ 41,500 ล้าน ลบ.ม. คิดเป็น 59% ของความจุอ่างฯ คงเหลือน้ำใช้การเหลืออยู่ 18,097 ล้าน ลบ.ม.
- เขื่อนที่มีปริมาณน้ำกักเก็บต่ำกว่า 30% มีทั้งหมด 4 เขื่อน ได้แก่ เขื่อนแม่กวง (18%) เขื่อนกิ่วลม (29%) เขื่อนทับเสลา (21%) และเขื่อนบางพระ (29%)
- เขื่อนที่มีปริมาณน้ำกักเก็บมากกว่า 80% มี 4 เขื่อน คือ เขื่อนกิ่วลม (81%) เขื่อนน้ำอูน (81%) เขื่อนสิรินธร (92%) และเขื่อนขุนด่านปราการชล (85%)
- เขื่อนภูมิพล และสิริกิติ์ ปริมาณน้ำกักเก็บ 39% 56% คงเหลือน้ำใช้การได้เพียง 11% 26% ตามลำดับ

ระดับน้ำท่า

- จากการตรวจวัดระดับน้ำของสถานีโทรมาตร สสนก. ณ วันที่ 23 ก.ย. 57 พบว่า มีน้ำล้นตลิ่งในพื้นที่ลุ่มต่ำในลุ่มน้ำกก จ.เชียงราย และลุ่มน้ำมูล จ.นครราชสีมา

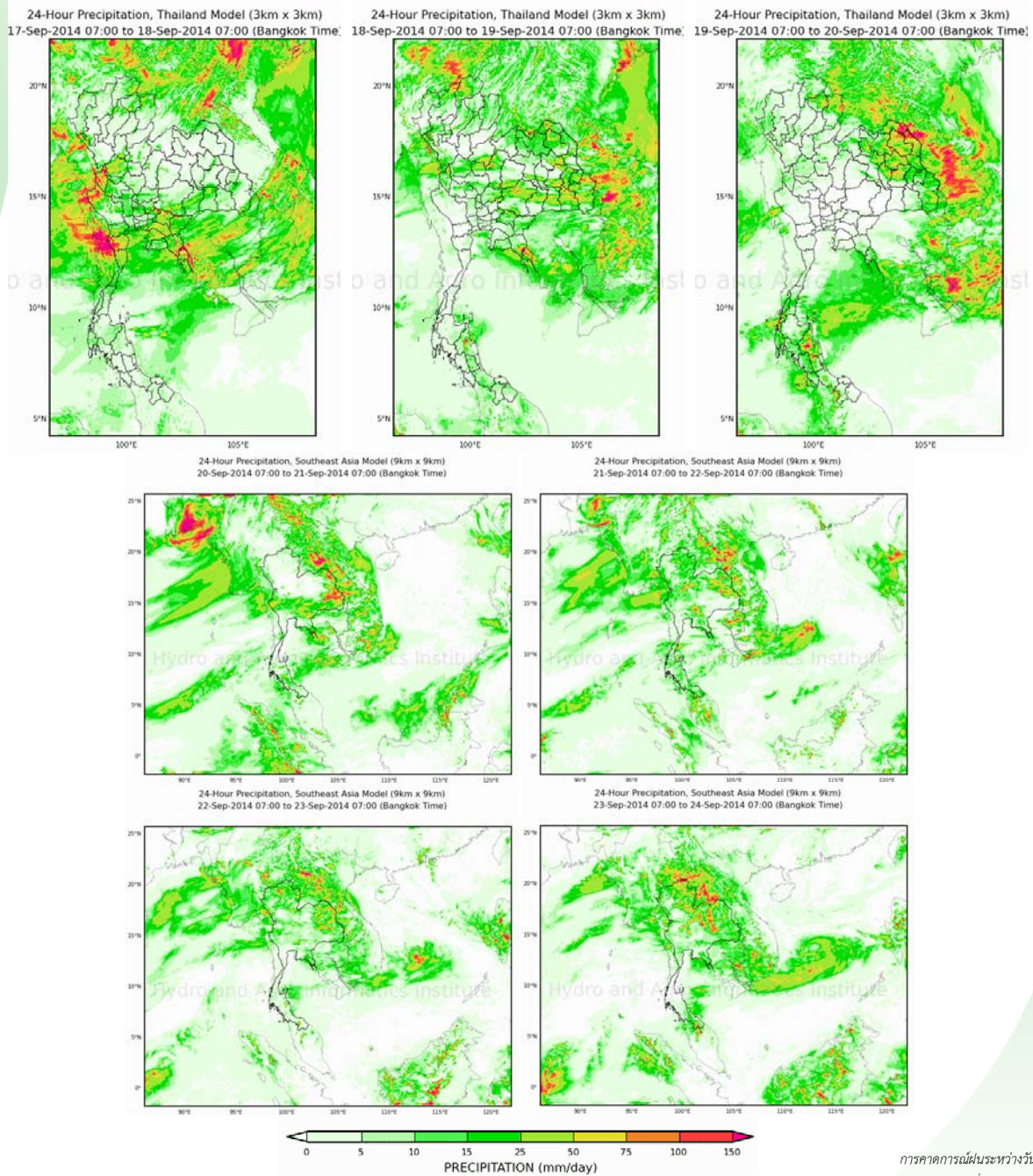
ระดับน้ำทะเลคาดการณ์

- ในวันที่ 23 ก.ย. 2557 ที่หน้ากองบัญชาการกองทัพเรือ น้ำลงเต็มที่เวลา 12.53 น. ต่ำกว่าระดับน้ำทะเลปานกลาง 0.37 เมตร น้ำขึ้นเต็มที่เวลา 18.57 น. สูงกว่าระดับน้ำทะเล 1.26 เมตร ส่วนที่ป้อมพระจุลจอมเกล้า น้ำลงเต็มที่เวลา 11.15 น. สูงกว่าระดับน้ำทะเลปานกลาง 0.68 เมตร น้ำขึ้นเต็มที่เวลา 17.36 น. สูงกว่าระดับน้ำทะเลปานกลาง 1.52 เมตร

การเปรียบเทียบผลคาดการณ์ฝน

เปรียบเทียบผลคาดการณ์ฝนล่วงหน้า 7 วัน ด้วยแบบจำลองสภาพอากาศ WRF กับเหตุการณ์ที่เกิดขึ้นจริง

จากแผนภาพคาดการณ์ปริมาณฝนสะสมรายวันล่วงหน้า 7 วัน ความละเอียด 3x3 กิโลเมตร และ 9x9 กิโลเมตร ช่วงระหว่างวันที่ 17-19 ก.ย. 57 ในวันที่ 17 ก.ย. จะมีฝนตกหนาแน่นบริเวณภาคตะวันออกเฉียงเหนือ ภาคกลางตอนล่าง และภาคใต้ฝั่งตะวันตก และในช่วงวันที่ 18-19 ก.ย. จะมีปริมาณฝนเพิ่มขึ้นบริเวณภาคตะวันออกเฉียงเหนือตอนบน กับยังคงมีฝนตกในภาคใต้ จากนั้นในวันที่ 20-23 ก.ย. 57 จะมีฝนตกหนาแน่นบริเวณตอนบนของประเทศ โดยเฉพาะในภาคเหนือ ภาคตะวันออกเฉียงเหนือ และภาคกลาง โดยผลลัพธ์ที่ได้จากแบบจำลองมีความสอดคล้องใกล้เคียงกับเหตุการณ์ที่เกิดขึ้นจริง เมื่อเปรียบเทียบกับเรดาร์ตรวจอากาศกรมอุตุณิยวิทยา การตรวจวัดฝนจากระบบโทรมาตร สสท. และแผนภาพแสดงปริมาณฝนของ NASA



การคาดการณ์ฝนระหว่างวันที่ 9-16 เม.ย.2557

(คาดการณ์ ณ วันที่ 9 เม.ย. 2557 เวลา 19:00 น.)

ที่มา : สถาบันสารสนเทศทรัพยากรน้ำและการเกษตร (องค์การมหาชน)

สภาพอากาศปัจจุบัน (วันที่ 17-23 กันยายน 2557)

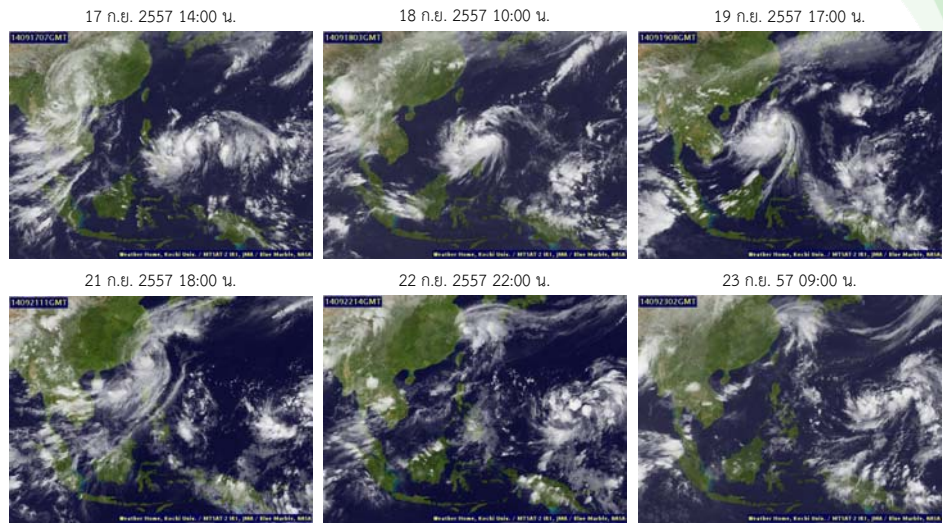
เมฆ

- กลุ่มเมฆปกคลุมหนาแน่นในหลายพื้นที่ของประเทศ โดยเฉพาะบริเวณประเทศไทยตอนบน อันเนื่องมาจากพายุ “คิลเม็ก” ได้เคลื่อนขึ้นฝั่งบริเวณประเทศเวียดนามตอนบน พร้อมทั้งอ่อนกำลังลงเป็นพายุโซนร้อน และดีเปรสชันในวันที่ 17 ก.ย. ตามลำดับ ส่งผลให้มีฝนตกหนาแน่นบริเวณตอนบนของภาคเหนือ และภาคตะวันออกเฉียงเหนือในระย่ครั้งแรกของสัปดาห์ และมีกลุ่มเมฆปกคลุมหนาแน่นบริเวณด้านตะวันตกของประเทศ ลักษณะเช่นนี้ทำให้มีฝนตกหนาแน่นในบริเวณดังกล่าว

แผนที่เมฆ

ที่มา : มหาวิทยาลัยโคชิ

Pasted from <<http://tiwrm.haii.or.th/TyphoonTracking/>>



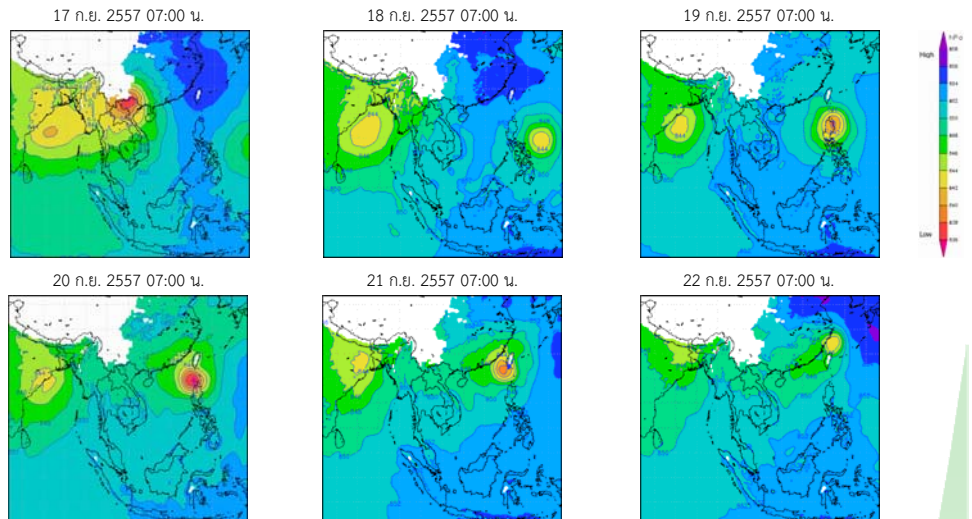
ความกดอากาศที่ระดับ 1.5 กิโลเมตร

- มรสุมตะวันตกเฉียงใต้ที่พัดปกคลุมทะเลอันดามันประเทศ และอ่าวไทย มีกำลังแรงขึ้นในระย่ครั้งแรกของสัปดาห์ อนึ่ง ได้ฝน “คิลเม็ก” ที่เคลื่อนตัวอยู่บริเวณทะเลจีนใต้ตอนบนเคลื่อนขึ้นฝั่งบริเวณประเทศเวียดนามตอนบน พร้อมทั้งอ่อนกำลังลงเป็นพายุโซนร้อนและดีเปรสชันในวันที่ 17 ก.ย. ตามลำดับ จากนั้นเคลื่อนตัวผ่านประเทศลาวและพม่า พร้อมทั้งอ่อนกำลังลงอีก โดยเป็นหย่อมความกดอากาศต่ำในวันที่ 18 ก.ย. ลักษณะดังกล่าวทำให้ประเทศไทยตอนบนยังคงมีฝนตกเป็นแห่งๆ ส่วนภาคใต้มีฝนตกหนาแน่นส่วนมากในระย่ครั้งแรกของสัปดาห์

แผนที่อากาศที่ระดับความสูง 1.5 กิโลเมตร

ที่มา : สถาบันสารสนเทศทรัพยากรน้ำและการเกษตร (องค์การมหาชน)

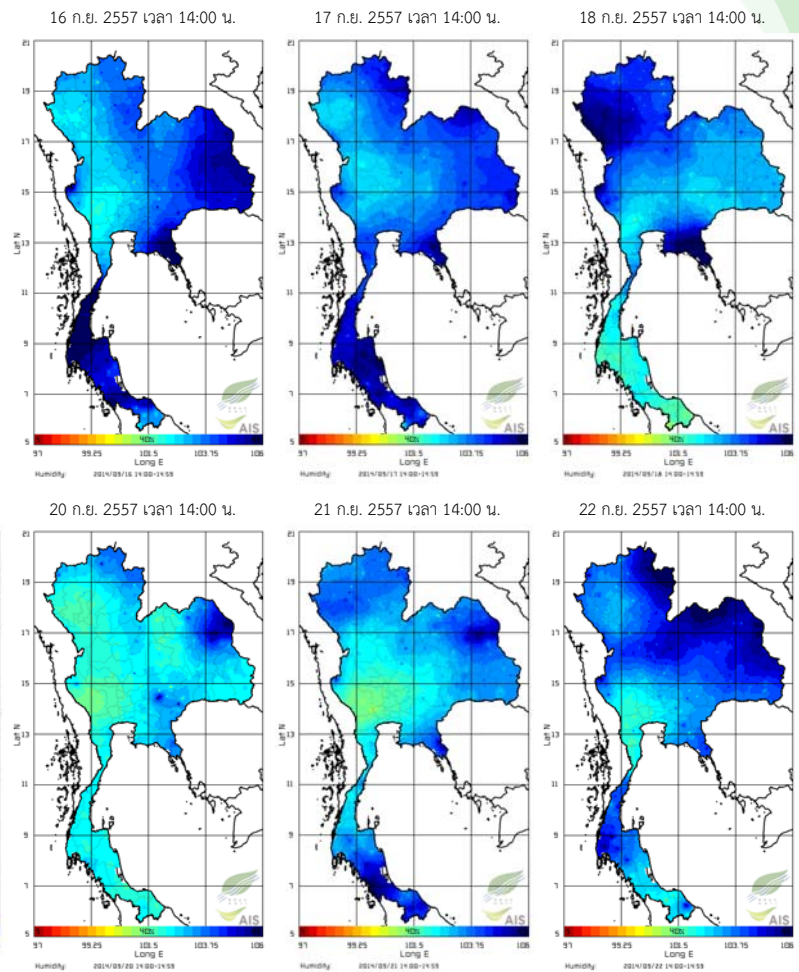
Pasted from <http://live1.haii.or.th/wrf_image/>



สภาพอากาศปัจจุบัน (วันที่ 16-22 กันยายน 2557)

ความชื้นในอากาศ

- ความชื้นในอากาศค่อนข้างสูงบริเวณภาคตะวันออกเฉียงเหนือ ภาคตะวันออก และภาคใต้ ในระยะครึ่งแรกของสัปดาห์ จากนั้นความชื้นในอากาศค่อยๆลดลง แต่กลับมาสูงขึ้นในวันสุดท้ายของสัปดาห์ โดยเฉพาะบริเวณตอนบนของภาคเหนือและภาคตะวันออกเฉียงเหนือ



แผนภาพความชื้นในอากาศ

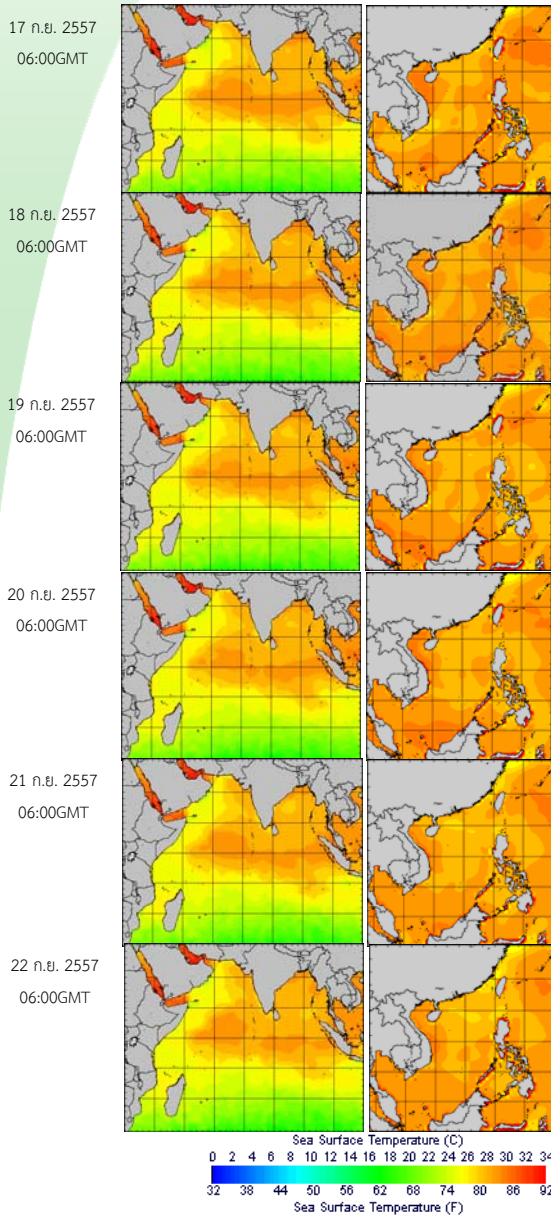
ที่มา : สถาบันสารสนเทศทรัพยากรน้ำและการเกษตร (องค์การมหาชน)

Pasted from <http://www.thaiwater.net/DATA/REPORT/php/radar/show_humidimg.php>

สภาพอากาศปัจจุบัน (วันที่ 17-22 กันยายน 2557)

อุณหภูมิผิวน้ำทะเล

- อุณหภูมิผิวน้ำทะเลฝั่งอันดามันและอ่าวไทยมีอุณหภูมิใกล้เคียงกัน โดยมีอุณหภูมิอยู่ที่ประมาณ 27-29 องศาเซลเซียสตลอดสัปดาห์



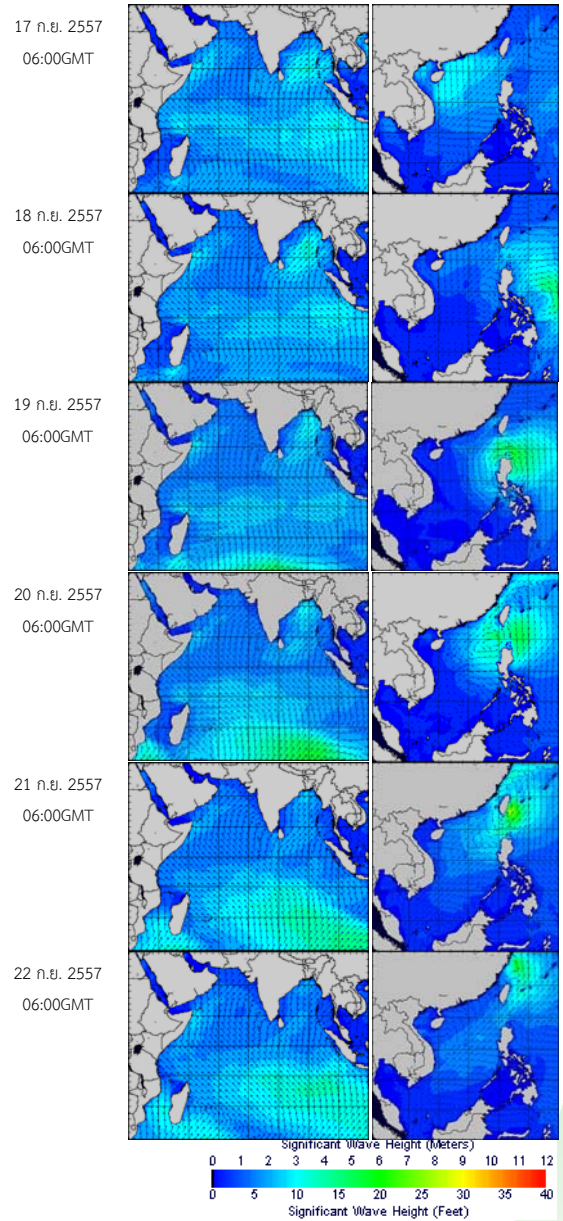
อุณหภูมิผิวน้ำทะเลฝั่งอันดามัน (ซ้าย) และฝั่งอ่าวไทย (ขวา)

ที่มา : Oceanweather, Inc.

Pasted from <http://tiwrm.haii.or.th/DATA/REPORT/php/show_sst.php>

ความสูงและทิศทางคลื่น

- ฝั่งอันดามันมีคลื่นสูงประมาณ 2-4 เมตรจากนั้นได้ลดลงในระยะครึ่งแรกของสัปดาห์ โดยทะเลมีคลื่นสูงขึ้นประมาณ 1-2 เมตร สำหรับฝั่งอ่าวไทยทะเลมีคลื่นสูงประมาณ 1-2 เมตร ส่วนห่างฝั่งทะเลมีคลื่นสูงประมาณ 2 เมตร



ความสูงและทิศทางคลื่นฝั่งอันดามัน (ซ้าย) และฝั่งอ่าวไทย (ขวา)

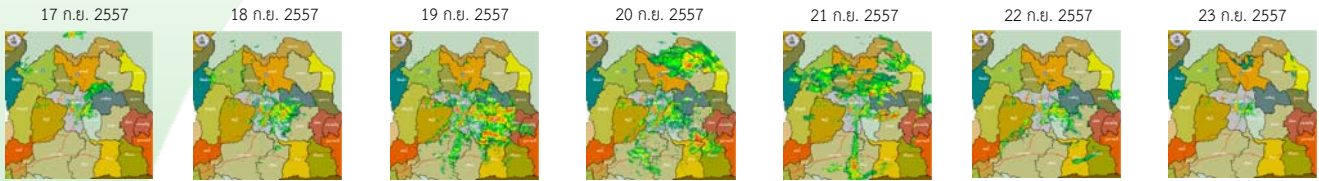
ที่มา : Oceanweather, Inc.

Pasted from <http://www.thaiwater.net/DATA/REPORT/php/show_wave.php?zone=Ind>

สภาพฝนของประเทศไทย

เรดาร์ตรวจอากาศ

เรดาร์ขอนแก่น



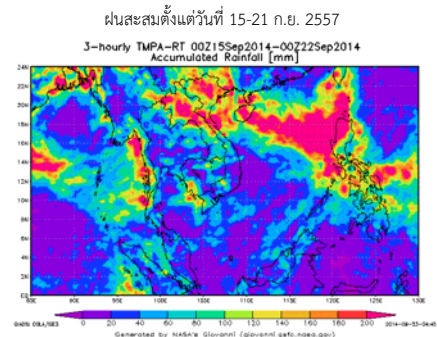
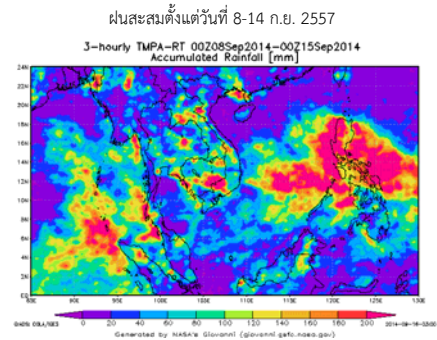
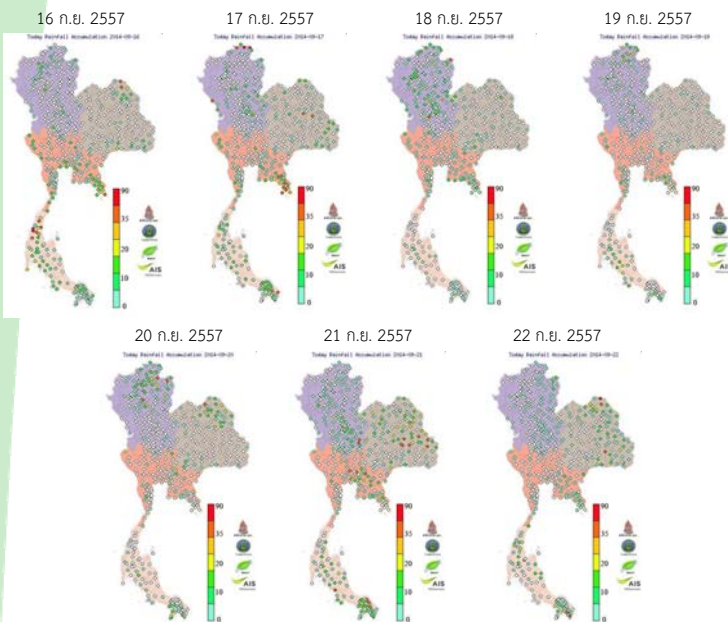
เรดาร์สุพรรณภูมิ



เรดาร์ชุมพร



ปริมาณฝนสัปดาห์ที่ผ่านมา



สัปดาห์นี้บริเวณตอนบนของประเทศไทยยังคงมีฝนตก ส่วนภาคใต้มีฝนตกหนาแน่นส่วนมากในระยะครึ่งแรกของสัปดาห์ จากการตรวจวัดปริมาณฝนสะสม 7 วัน ข้อมูลจากสถานีตรวจวัดอากาศอัตโนมัติ ระหว่างวันที่ 16-22 ก.ย. 2557 พบว่า ปริมาณฝนสะสมสูงสุดอยู่ที่ จ.บึงกาฬ ต.โบก ก่อง วัดได้ 240.2 มม. รองลงมาที่ จ.เชียงราย ต.เวียง จ.ระนอง ต.บางรีน วัดได้ 209.4 172.8 มม. ตามลำดับ

- ปริมาณฝนสะสมตั้งแต่ช่วงวันที่ 15-21 ก.ย.57 พบว่า มีปริมาณฝนสะสมมากในหลายพื้นที่ของประเทศ ได้แก่ ตอนบนของภาคเหนือและภาคตะวันออกเฉียงเหนือ และภาคใต้ฝั่งตะวันตก

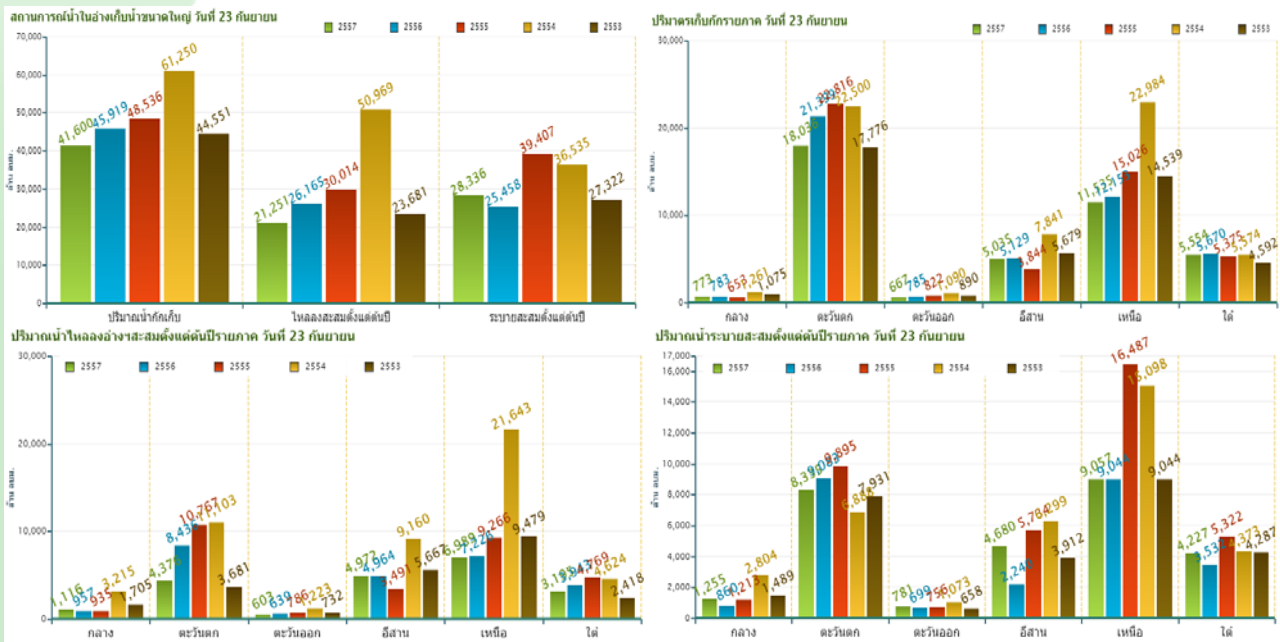
ที่มา : NASA (National Aeronautics and Space Administration)

Pasted from <<http://disc2.nascom.nasa.gov/Giovanni/tovas/realtime.3B42RT.2.shtml>>

ปริมาณน้ำในอ่างเก็บน้ำ

สภาพน้ำในอ่างเก็บน้ำขนาดใหญ่ทั่วประเทศ (วันที่ 23 กันยายน 2557)

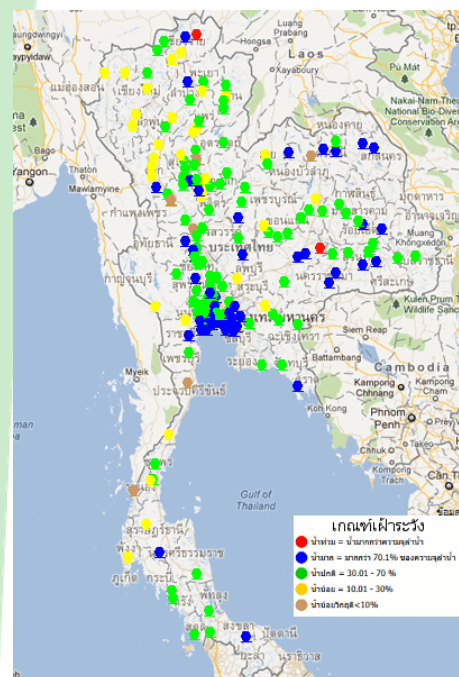
- ปัจจุบันมีปริมาณน้ำกักเก็บทั่วประเทศอยู่ที่ 41,500 ล้าน ลบ.ม. คิดเป็น 59% ของความจุอ่างฯ คงเหลือน้ำใช้การเหลืออยู่ 18,097 ล้าน ลบ.ม.
- เขื่อนที่มีปริมาณน้ำกักเก็บต่ำกว่า 30% มีทั้งหมด 4 เขื่อน ได้แก่ เขื่อนแม่กวง (18%) เขื่อนกิวลม (29%) เขื่อนทับเสลา (21%) และเขื่อนบางพระ (29%)
- เขื่อนที่มีปริมาณน้ำกักเก็บมากกว่า 80% มี 4 เขื่อน คือ เขื่อนกิวลม (81%) เขื่อนน้ำอูน (81%) เขื่อนสิรินธร (92%) และเขื่อนขุนด่านปราการชล (85%)
- สำหรับเขื่อนภูมิพลและสิริกิติ์ ปริมาณน้ำกักเก็บ อยู่ที่ 39% 56% ตามลำดับ และเหลือน้ำใช้การอยู่ที่ 11% 26% ตามลำดับ



ข้อมูลปริมาณน้ำในอ่างเก็บน้ำขนาดใหญ่วันที่ 23 กันยายน 2557

ระดับน้ำท่า

สถานการณ์น้ำท่าที่อยู่ในเกณฑ์ปกติ



จากการตรวจวัดระดับน้ำของสถานีโทรมาตร สสนก. ณ วันที่ 23 ก.ย. 57 พบว่า มีน้ำล้นตลิ่งพื้นที่ลุ่มน้ำในลุ่มน้ำกัก จ.เชียงราย และลุ่มน้ำมูล จ.นครราชสีมา

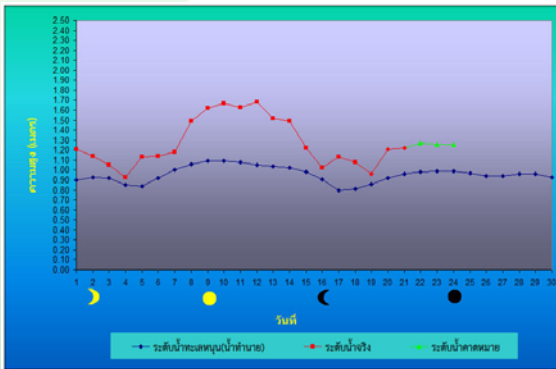
รายละเอียดเพิ่มเติม : <http://www.thaiwater.net/hourlyreport>

ที่มา : สถานีโทรมาตรตรวจวัดระดับน้ำของสถาบันสารสนเทศทรัพยากรน้ำและการเกษตร(องค์การมหาชน)

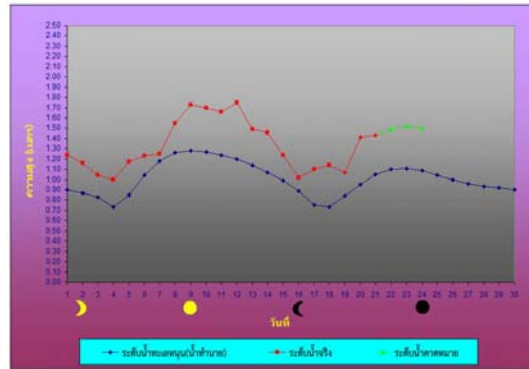
ระดับน้ำทะเลคาดการณ์

การคาดการณ์สภาวะระดับน้ำในแม่น้ำเจ้าพระยา

บริเวณกองบัญชาการกองทัพเรือ



บริเวณป้อมพระจุลจอมเกล้า



ตำแหน่ง	วันที่	น้ำลงเต็มที่		น้ำขึ้นเต็มที่	
		เวลา	เทียบกับระดับทะเลปานกลาง	เวลา	เทียบกับระดับทะเลปานกลาง
หน้ากองบัญชาการกองทัพเรือ	23 ก.ย. 57	01.25 น.	สูงกว่า 0.08 ม.	06.02 น.	สูงกว่า 0.72 ม.
		12.53 น.	ต่ำกว่า 0.37 ม.	18.57 น.	สูงกว่า 1.26 ม.
บริเวณป้อมพระจุลจอมเกล้า	23 ก.ย. 57	-	-	04.45 น.	สูงกว่า 0.90 ม.
		11.15 น.	ต่ำกว่า 0.68 ม.	17.36 น.	สูงกว่า 1.52 ม.

ที่มา : กรมอุทกศาสตร์ กองทัพเรือ

