



รายงานข้อมูลน้ำรายสัปดาห์

สัปดาห์ที่ 37/2557

ระหว่างวันที่ 10-16 ก.ย. 2557

เนื้อหาภายในฉบับ

การเปรียบเทียบผล คาดการณ์ฝน	2
สภาพอากาศปัจจุบัน	3
สภาพฝนของประเทศไทย	6
ปริมาณน้ำในอ่างเก็บน้ำ	7
ระดับน้ำท่า	7
ระดับน้ำทะเลคาดการณ์	8

สรุปข้อมูลน้ำรายสัปดาห์

สภาพอากาศของประเทศไทย

ปริมาณฝน

- สัปดาห์นี้มีฝนตกเพิ่มขึ้นจากสัปดาห์ก่อนหน้า โดยเฉพาะบริเวณภาคตะวันออกเฉียงเหนือ และภาคตะวันออกมีฝนเพิ่มขึ้นในช่วงกลางและปลายสัปดาห์ ส่วนภาคใต้มีฝนตกหนาแน่นตลอดช่วง จากการตรวจวัดปริมาณฝนสะสม 7 วัน ข้อมูลจากสถานีตรวจวัดอากาศอัตโนมัติ ระหว่างวันที่ 9-15 ก.ย. 2557 พบว่า ปริมาณฝนสะสมสูงสุดอยู่ที่ จ. ตราด ต.คลองใหญ่ วัดได้ 330.4 มม. รองลงมาที่ จ.พังงา ต.ถ้ำทองกลาง จ.นครนายก ต.นาหินลาด วัดได้ 302.6 289.8 มม. ตามลำดับ

เมฆ

- กลุ่มเมฆปกคลุมหนาแน่นในหลายพื้นที่ของประเทศไทย โดยเฉพาะบริเวณประเทศไทยตอนบน อันเนื่องมาจากมีร่องมรสุมกำลังแรงพาดผ่านบริเวณภาคเหนือตอนล่าง ภาคกลางตอนบน และภาคตะวันออกเฉียงเหนือตอนล่าง ส่งผลให้ประเทศไทยยังคงมีฝนตกหนาแน่นโดยเฉพาะตอนบนของประเทศไทย

ความกดอากาศ

- ร่องมรสุมกำลังพาดผ่านภาคเหนือตอนล่าง และภาคตะวันออกเฉียงเหนือตอนล่าง ประกอบกับมรสุมตะวันตกเฉียงใต้กำลังปานกลางถึงค่อนข้างแรงพัดปกคลุมทะเลอันดามัน ประเทศไทย และอ่าวไทย ส่งผลให้ประเทศไทยยังคงมีฝนตกต่อเนื่อง นอกจากนี้ พายุ “คัลแม็ก” (KALMAEGI) ที่ก่อตัวบริเวณด้านตะวันออกของประเทศฟิลิปปินส์ ได้ทวีความรุนแรงเป็นพายุไต้ฝุ่นในช่วงปลายสัปดาห์ ซึ่งพายุดังกล่าวไม่ส่งผลกระทบต่อประเทศไทย

ความชื้นในอากาศ

- ความชื้นในอากาศค่อนข้างสูงบริเวณภาคเหนือ ภาคตะวันออกเฉียงเหนือ และภาคตะวันออก เกือบตลอดสัปดาห์ สำหรับภาคใต้ มีความชื้นในอากาศค่อนข้างสูงในวันที่ 9 ก.ย. และในช่วงวันที่ 13-15 ก.ย. 57

อุณหภูมิผิวน้ำทะเล

- อุณหภูมิผิวน้ำทะเลฝั่งอันดามัน โดยมีอุณหภูมิอยู่ที่ประมาณ 27-29 องศาเซลเซียส สำหรับฝั่งอ่าวไทยมีอุณหภูมิอยู่ที่ประมาณ 28-30 องศาเซลเซียสตลอดสัปดาห์

ความสูงคลื่น

- ฝั่งอันดามันมีคลื่นสูงประมาณ 1-2 เมตรในช่วงครึ่งแรกของสัปดาห์ และมีคลื่นสูงประมาณ 2-3 เมตรในช่วงครึ่งหลังของสัปดาห์ สำหรับฝั่งอ่าวไทยทะเลมีคลื่นสูงประมาณ 1-2 เมตรตลอดสัปดาห์

สภาพน้ำของประเทศไทย

สภาพน้ำในอ่างเก็บน้ำขนาดใหญ่ทั่วประเทศ

- ปัจจุบันมีปริมาณน้ำกักเก็บทั่วประเทศอยู่ที่ 40,791 ล้าน ลบ.ม. คิดเป็น 58% ของความจุอ่างฯ เหลือน้ำใช้การเหลืออยู่เพียง 17,288 ล้าน ลบ.ม.
- เขื่อนที่มีปริมาณน้ำกักเก็บต่ำกว่า 30% มีทั้งหมด 3 เขื่อน ได้แก่ เขื่อนแม่กวง (17%) เขื่อนก๊วลม (25%) และ เขื่อนทับเสลา (21%)
- เขื่อนที่มีปริมาณน้ำกักเก็บมากกว่า 80% มี 2 เขื่อน คือ เขื่อนน้ำอูน (83%) เขื่อนสิรินธร (92%)
- เขื่อนภูมิพล และสิริกิติ์ ปริมาณน้ำกักเก็บ 38% 54% คงเหลือน้ำใช้การได้เพียง 10% 24% ตามลำดับ

ระดับน้ำท่า

- จากการตรวจวัดระดับน้ำของสถานีโทรมาตร สสนก. ณ วันที่ 16 ก.ย. 57 พบว่า มีน้ำล้นตลิ่งพื้นที่ลุ่มน้ำในลุ่มน้ำมูล จ.นครราชสีมา

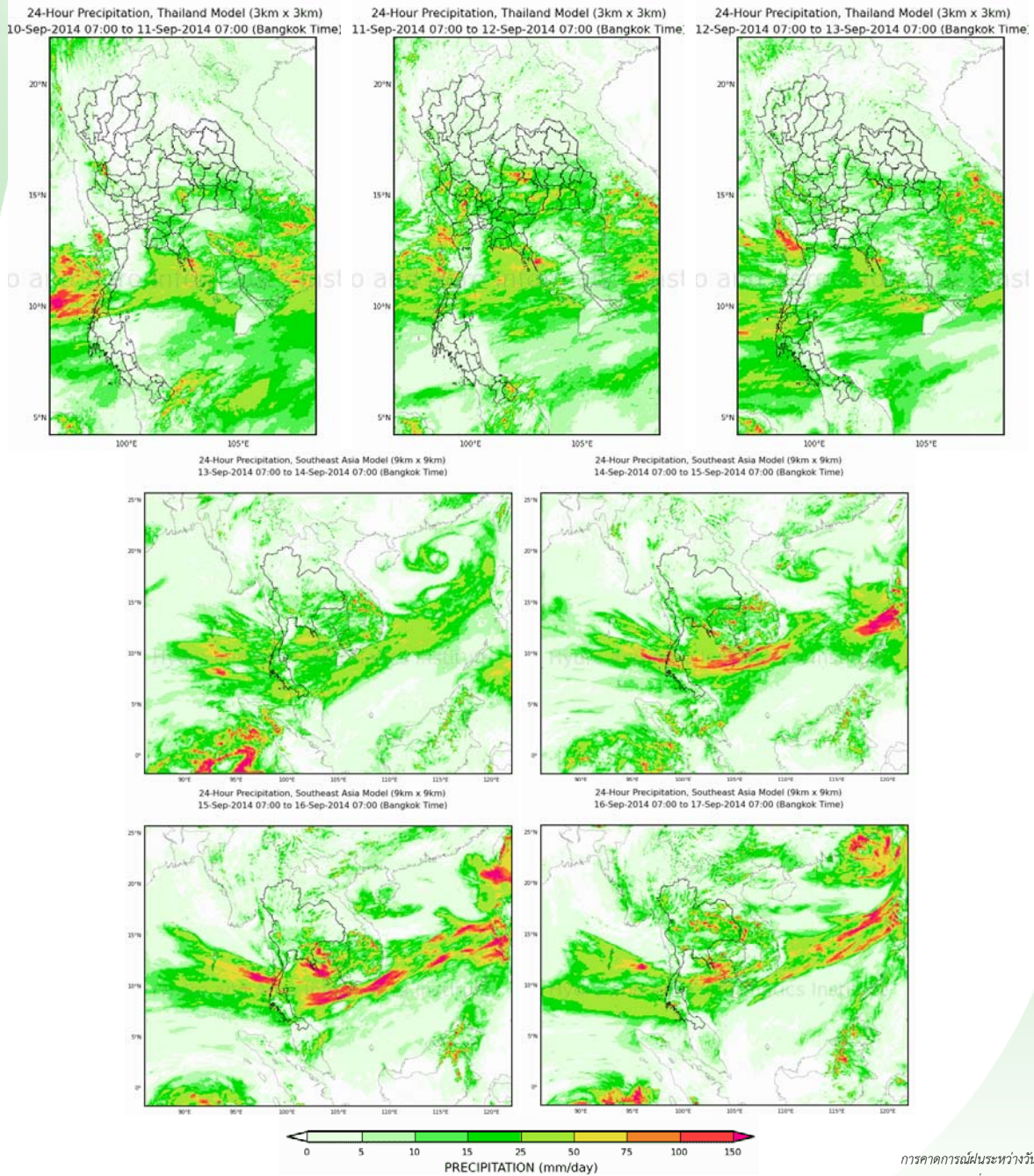
ระดับน้ำทะเลคาดการณ์

- ในวันที่ 16 ก.ย. 2557 ที่หน้ากองบัญชาการกองทัพเรือ น้ำลงเต็มที่เวลา 06.10 น. ต่ำกว่าระดับน้ำทะเลปานกลาง 0.32 เมตร น้ำขึ้นเต็มที่ เวลา 22.10 น. สูงกว่าระดับน้ำทะเล 1.38 เมตร ส่วนที่ป้อมพระจุลจอมเกล้า น้ำลงเต็มที่เวลา 15.24 น. สูงกว่าระดับน้ำทะเลปานกลาง 0.41 เมตร น้ำขึ้นเต็มที่ เวลา 20.21 น. สูงกว่าระดับน้ำทะเลปานกลาง 1.27 เมตร

การเปรียบเทียบผลคาดการณ์ฝน

เปรียบเทียบผลคาดการณ์ฝนล่วงหน้า 7 วัน ด้วยแบบจำลองสภาพอากาศ WRF กับเหตุการณ์ที่เกิดขึ้นจริง

จากแผนภาพคาดการณ์ปริมาณฝนสะสมรายวันล่วงหน้า 7 วัน ความละเอียด 3x3 กิโลเมตร และ 9x9 กิโลเมตร ช่วงระหว่างวันที่ 10-12 ก.ย. 57 จะมีฝนตกเล็กน้อยในภาคตะวันออกเฉียงเหนือ ภาคตะวันออก และภาคใต้ จากนั้นช่วงระหว่างวันที่ 13-16 ก.ย. 57 ในวันที่ 13-14 ก.ย. จะมีฝนตกปานกลางถึงหนักในภาคตะวันออกเฉียงเหนือตอนล่าง ภาคกลาง ภาคตะวันออก และภาคใต้ สำหรับในวันที่ 15-16 ก.ย. บริเวณตอนบนของประเทศจะมีปริมาณฝนเพิ่มขึ้น จะมีฝนตกปานกลางถึงหนักบริเวณภาคเหนือ และภาคตะวันออกเฉียงเหนือ โดยผลลัพธ์ที่ได้จากแบบจำลองมีความสอดคล้องใกล้เคียงกับเหตุการณ์ที่เกิดขึ้นจริง เมื่อเปรียบเทียบกับเรดาร์ตรวจอากาศกรมอุตุนิยมวิทยา การตรวจวัดฝนจากระบบโทรมาตร สสนก. และแผนภาพแสดงปริมาณฝนของ NASA



การคาดการณ์ฝนระหว่างวันที่ 9-16 เม.ย.2557

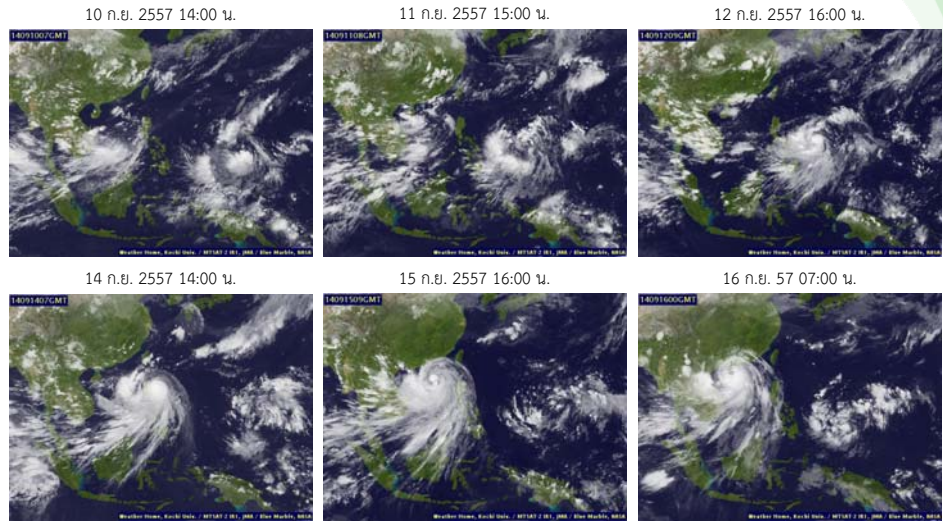
(คาดการณ์ ณ วันที่ 9 เม.ย. 2557 เวลา 19:00 น.)

ที่มา : สถาบันสารสนเทศทรัพยากรน้ำและการเกษตร (องค์การมหาชน)

สภาพอากาศปัจจุบัน (วันที่ 10-16 กันยายน 2557)

เมฆ

- กลุ่มเมฆปกคลุมหนาแน่นในหลายพื้นที่ของประเทศ โดยเฉพาะบริเวณประเทศไทยตอนบน อันเนื่องมาจากมีร่องมรสุมกำลังแรงพาดผ่านบริเวณภาคเหนือตอนล่าง ภาคกลางตอนบน และภาคตะวันออกเฉียงเหนือตอนล่าง ส่งผลให้ประเทศไทยยังคงมีฝนตกหนาแน่นโดยเฉพาะตอนบนของประเทศ



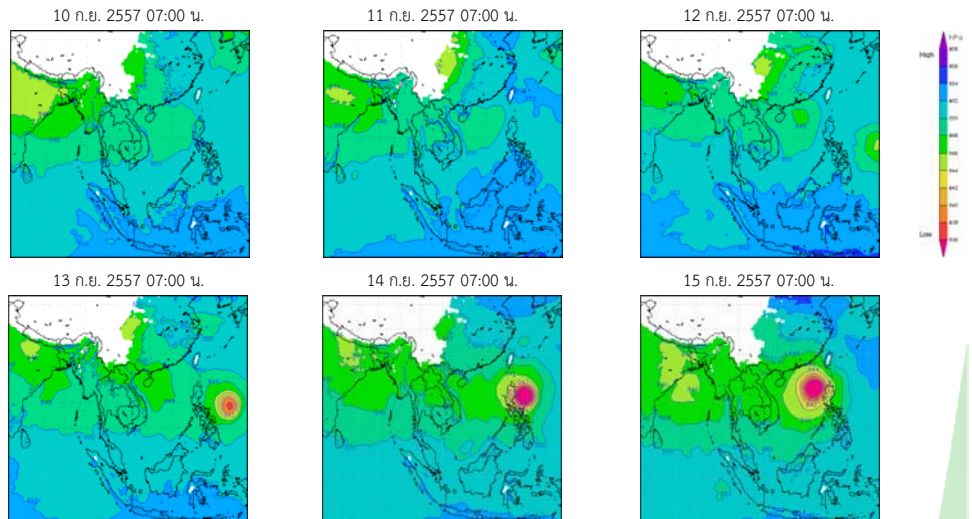
แผนที่เมฆ

ที่มา : มหาวิทยาลัยโคชิ

Pasted from <<http://tiwrm.haii.or.th/TyphoonTracking/>>

ความกดอากาศที่ระดับ 1.5 กิโลเมตร

- ร่องมรสุมกำลังพาดผ่านภาคเหนือตอนล่าง และภาคตะวันออกเฉียงเหนือตอนล่าง ประกอบกับมรสุมตะวันตกเฉียงใต้กำลังปานกลางถึงค่อนข้างแรงพัดปกคลุมทะเลอันดามัน ประเทศ และอ่าวไทย ส่งผลให้ประเทศไทยยังคงมีฝนตกต่อเนื่อง นอกจากนี้ พายุ “คัลแมกี” (KALMAEGI) ที่ก่อตัวบริเวณด้านตะวันออกของประเทศฟิลิปปินส์ ได้ทวีความรุนแรงเป็นพายุไต้ฝุ่นในช่วงปลายสัปดาห์ ซึ่งพายุดังกล่าวไม่ส่งผลกระทบต่อประเทศไทย



แผนที่อากาศที่ระดับความสูง 1.5 กิโลเมตร

ที่มา : สถาบันสารสนเทศทรัพยากรน้ำและการเกษตร (องค์การมหาชน)

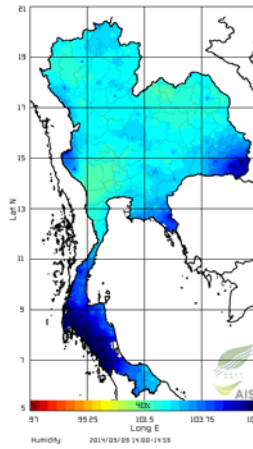
Pasted from <http://live1.haii.or.th/wrf_image/>

สภาพอากาศปัจจุบัน (วันที่ 9-15 กันยายน 2557)

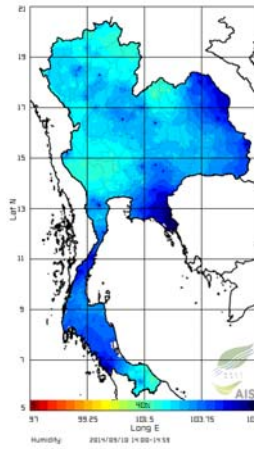
ความชื้นในอากาศ

- ความชื้นในอากาศค่อนข้างสูงบริเวณภาคเหนือ ภาคตะวันออกเฉียงเหนือ และภาคตะวันออก เกือบตลอดสัปดาห์ สำหรับภาคใต้ มีความชื้นในอากาศค่อนข้างสูงในวันที่ 9 ก.ย. และในช่วงวันที่ 13-15 ก.ย. 57

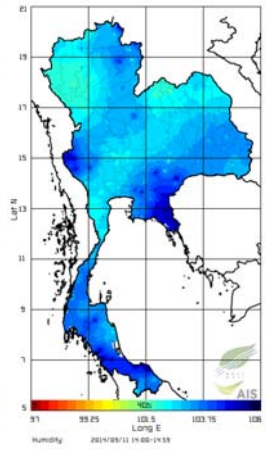
9 ก.ย. 2557 เวลา 14:00 น.



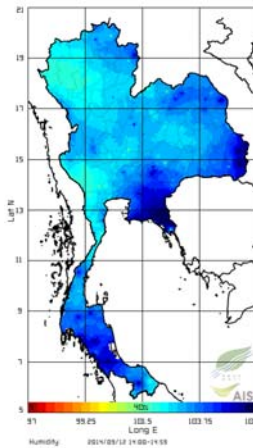
10 ก.ย. 2557 เวลา 14:00 น.



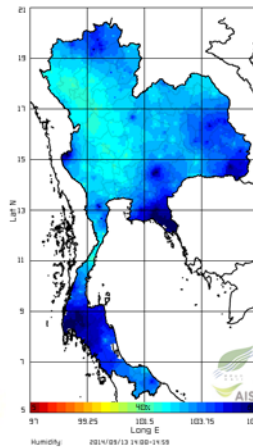
11 ก.ย. 2557 เวลา 14:00 น.



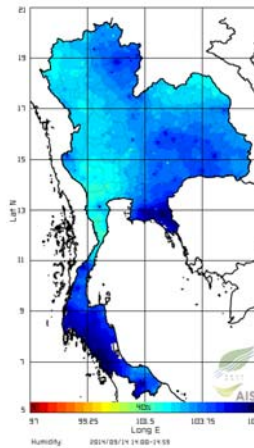
12 ก.ย. 2557 เวลา 14:00 น.



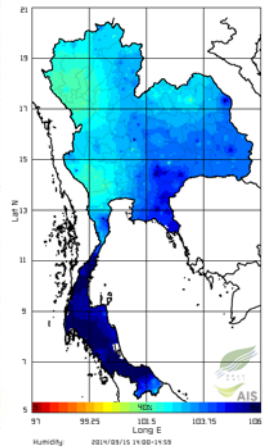
13 ก.ย. 2557 เวลา 14:00 น.



14 ก.ย. 2557 เวลา 14:00 น.



15 ก.ย. 2557 เวลา 14:00 น.



แผนภาพความชื้นในอากาศ

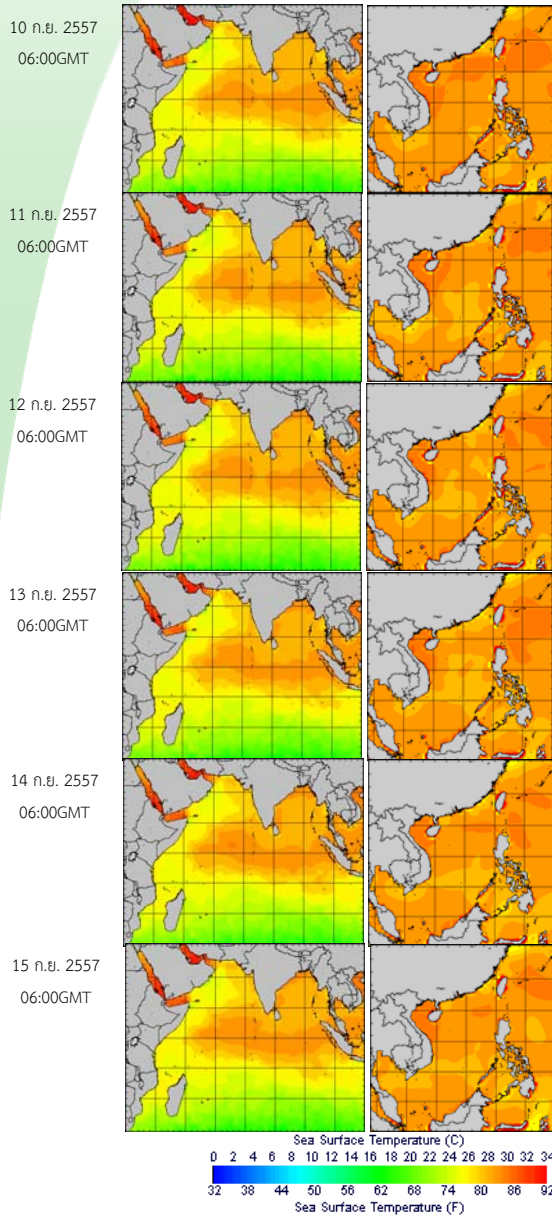
ที่มา : สถาบันสารสนเทศทรัพยากรน้ำและการเกษตร (องค์การมหาชน)

Pasted from <http://www.thaiwater.net/DATA/REPORT/php/radar/show_humidmg.php>

สภาพอากาศปัจจุบัน (วันที่ 10-15 กันยายน 2557)

อุณหภูมิผิวน้ำทะเล

- อุณหภูมิผิวน้ำทะเลฝั่งอันดามัน โดยมีอุณหภูมิอยู่ที่ประมาณ 27-29 องศาเซลเซียส สำหรับฝั่งอ่าวไทยมีอุณหภูมิอยู่ที่ประมาณ 28-30 องศาเซลเซียสตลอดสัปดาห์



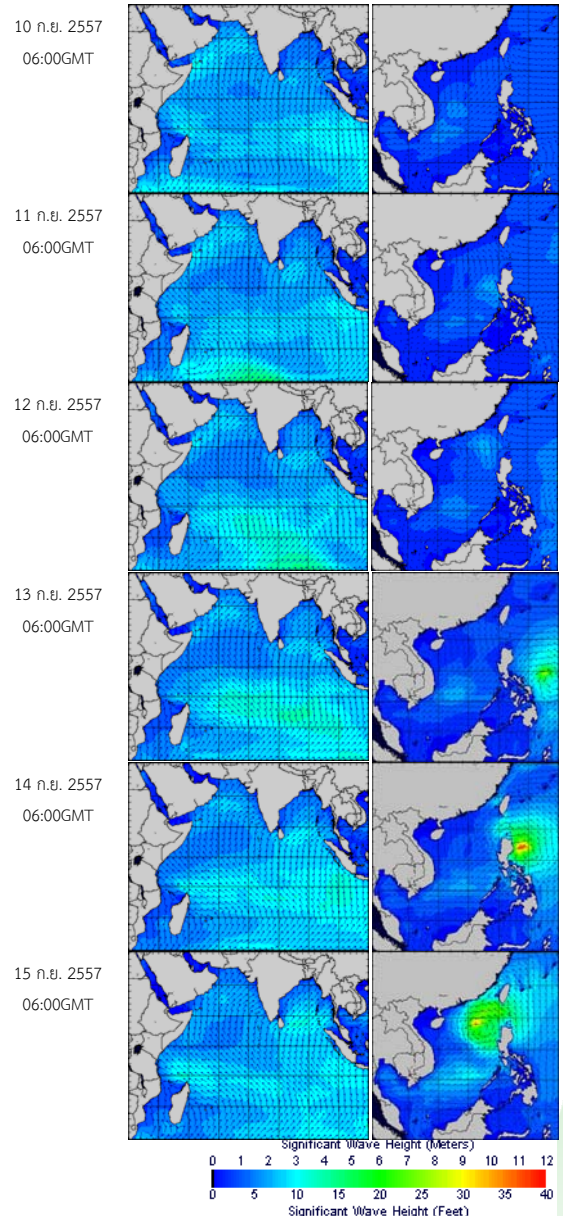
อุณหภูมิผิวน้ำทะเลฝั่งอันดามัน (ซ้าย) และฝั่งอ่าวไทย (ขวา)

ที่มา : Oceanweather, Inc.

Pasted from <http://tiwrm.haii.or.th/DATA/REPORT/php/show_sst.php>

ความสูงและทิศทางคลื่น

- ฝั่งอันดามันมีคลื่นสูงประมาณ 1-2 เมตรในช่วงครึ่งแรกของสัปดาห์ และมีคลื่นสูงขึ้นประมาณ 2-3 เมตรในช่วงครึ่งหลังของสัปดาห์ สำหรับฝั่งอ่าวไทยทะเลมีคลื่นสูงประมาณ 1-2 เมตรตลอดสัปดาห์



ความสูงและทิศทางคลื่นฝั่งอันดามัน (ซ้าย) และฝั่งอ่าวไทย (ขวา)

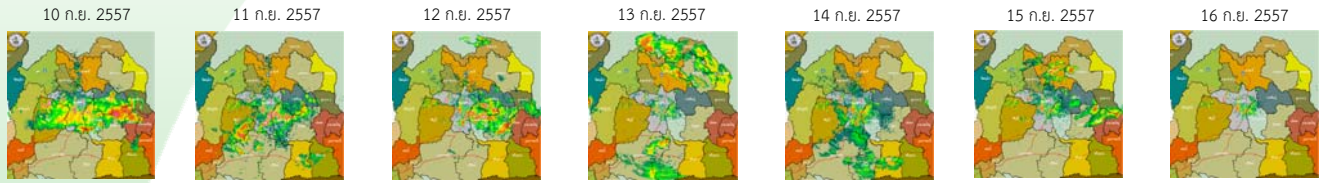
ที่มา : Oceanweather, Inc.

Pasted from <http://www.thaiwater.net/DATA/REPORT/php/show_wave.php?zone=Ind>

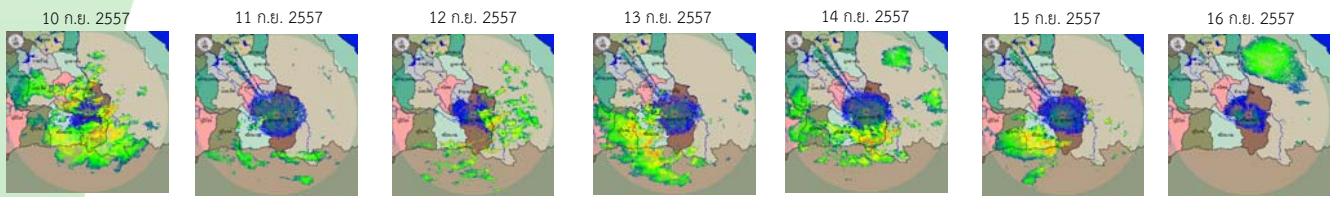
สภาพฝนของประเทศไทย

เรดาร์ตรวจอากาศ

เรดาร์ขอนแก่น



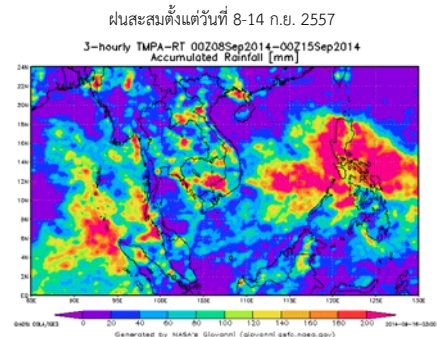
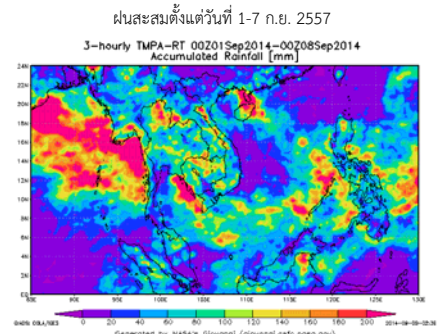
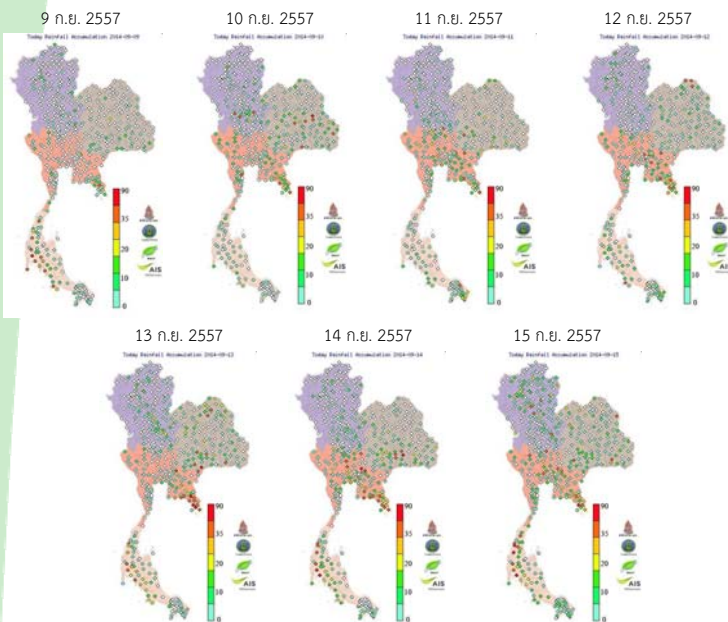
เรดาร์อุบลราชธานี



เรดาร์กระบี่



ปริมาณฝนสัปดาห์ที่ผ่านมา



สัปดาห์นี้มีฝนตกเพิ่มขึ้นจากสัปดาห์ก่อนหน้า โดยเฉพาะบริเวณภาคตะวันออกเฉียงเหนือ และภาคตะวันออกมีฝนเพิ่มขึ้นในช่วงกลางและปลายสัปดาห์ ส่วนภาคใต้มีฝนตกหนาแน่นตลอดช่วง จากการตรวจวัดปริมาณฝนสะสม 7 วัน ข้อมูลจากสถานีตรวจวัดอากาศอัตโนมัติ ระหว่างวันที่ 9-15 ก.ย. 2557 พบว่า ปริมาณฝนสะสมสูงสุดอยู่ที่ จ.ตราด ต.คลองใหญ่ วัดได้ 330.4 มม. รองลงมาที่ จ.พังงา ต.ถ้ำทองหลาง จ.นครนายก ต.นาหินลาด วัดได้ 302.6 289.8 มม. ตามลำดับ

- ปริมาณฝนสะสมตั้งแต่ช่วงวันที่ 8-14 ก.ย.57 พบว่า มีปริมาณฝนสะสมมากในบางพื้นที่ของภาคตะวันออกเฉียงเหนือ ภาคกลาง ภาคตะวันออก และภาคใต้

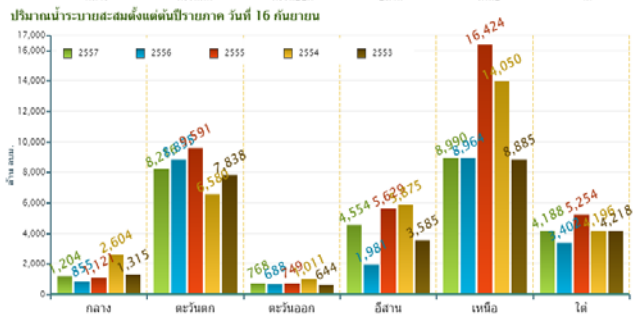
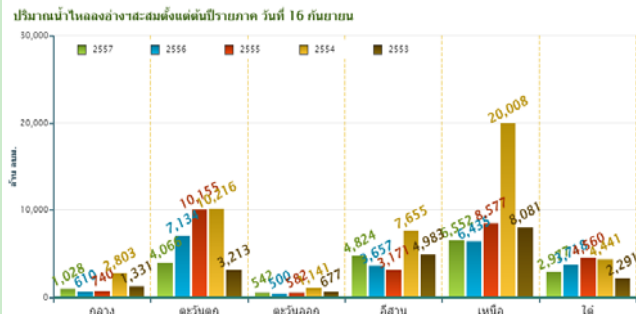
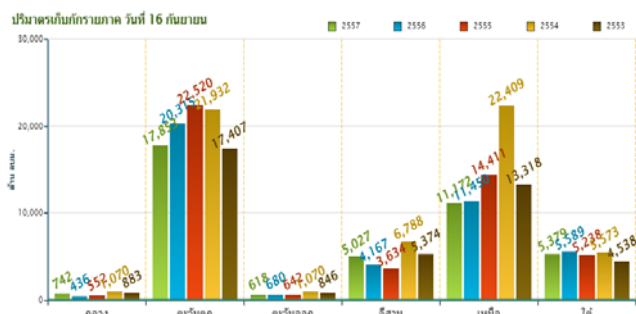
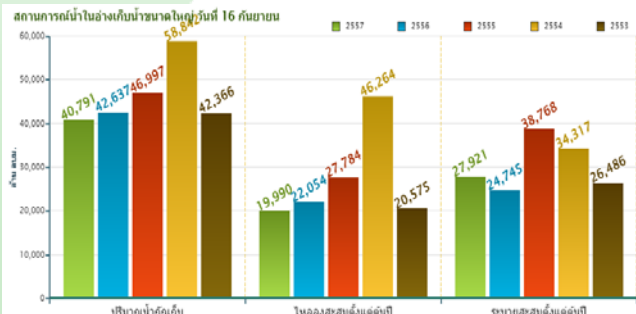
ที่มา : NASA (National Aeronautics and Space Administration)

Pasted from <<http://disc2.nascom.nasa.gov/Giovanni/tovas/realtime.3B42RT.2.shtml>>

ปริมาณน้ำในอ่างเก็บน้ำ

สภาพน้ำในอ่างเก็บน้ำขนาดใหญ่ทั่วประเทศ (วันที่ 16 กันยายน 2557)

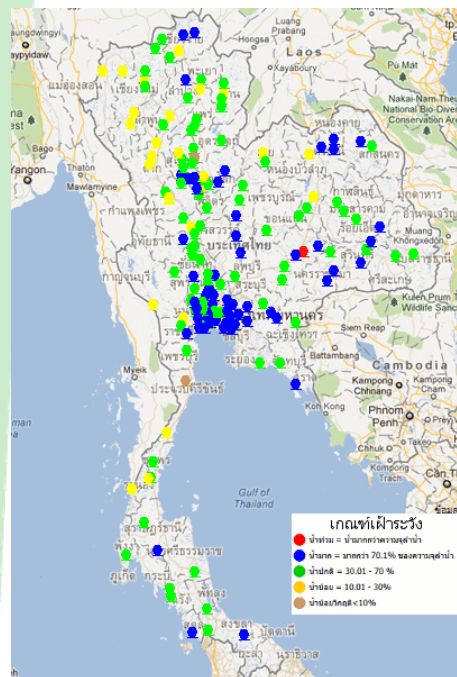
- ปัจจุบันมีปริมาณน้ำกักเก็บทั่วประเทศอยู่ที่ 40,791 ล้าน ลบ.ม. คิดเป็น 58% ของความจุอ่างฯ คงเหลือน้ำใช้การเหลืออยู่เพียง 17,288 ล้าน ลบ.ม.
- เขื่อนที่มีปริมาณน้ำกักเก็บต่ำกว่า 30% มีทั้งหมด 3 เขื่อน ได้แก่ เขื่อนแม่กวง (17%) เขื่อนกิ่วลม (25%) และ เขื่อนทับเสลา (21%)
- เขื่อนที่มีปริมาณน้ำกักเก็บมากกว่า 80% มี 2 เขื่อน คือ เขื่อนน้ำอูน (83%) เขื่อนสิรินธร (92%)
- สำหรับเขื่อนภูมิพลและสิริกิติ์ ปริมาณน้ำกักเก็บ อยู่ที่ 38% 54% ตามลำดับ และเหลือน้ำใช้การอยู่ที่ 10% 24% ตามลำดับ



ข้อมูลปริมาณน้ำในอ่างเก็บน้ำขนาดใหญ่ วันที่ 16 กันยายน 2557

ระดับน้ำท่า

สถานการณ์น้ำท่าที่อยู่ในเกณฑ์ปกติ



จากการตรวจวัดระดับน้ำของสถานีโทรมาตร สสนก. ณ วันที่ 16 ก.ย. 57 พบว่า มีน้ำล้นตลิ่งพื้นที่ลุ่มน้ำในลุ่มน้ำมูล จ. นครราชสีมา

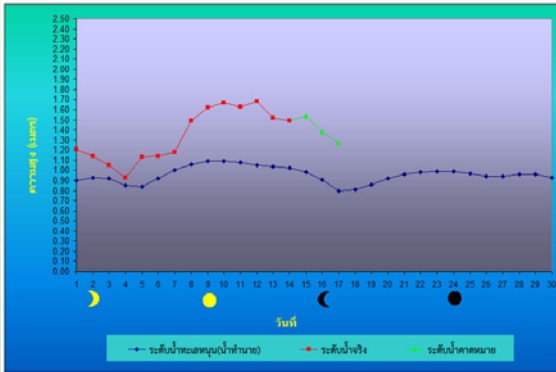
รายละเอียดเพิ่มเติม : <http://www.thaiwater.net/hourlyreport>

ที่มา : สถานีโทรมาตรตรวจวัดระดับน้ำของสถาบันสารสนเทศทรัพยากรน้ำและการเกษตร(องค์การมหาชน)

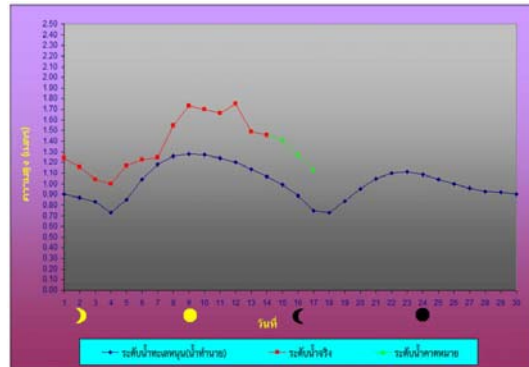
ระดับน้ำทะเลคาดการณ์

การคาดการณ์สภาวะระดับน้ำในแม่น้ำเจ้าพระยา

บริเวณกองบัญชาการกองทัพเรือ



บริเวณป้อมพระจุลจอมเกล้า



ตำแหน่ง	วันที่	น้ำลงเต็มที่		น้ำขึ้นเต็มที่	
		เวลา	เทียบกับระดับทะเลปานกลาง	เวลา	เทียบกับระดับทะเลปานกลาง
หน้ากองบัญชาการกองทัพเรือ	16 ก.ย. 57	06.10 น.	ต่ำกว่า 0.32 ม.	12.52 น.	สูงกว่า 1.17 ม.
		16.24 น.	สูงกว่า 0.60 ม.	22.10 น.	สูงกว่า 1.38 ม.
บริเวณป้อมพระจุลจอมเกล้า	16 ก.ย. 57	04.00 น.	ต่ำกว่า 1.19 ม.	11.18 น.	สูงกว่า 0.92 ม.
		15.24 น.	สูงกว่า 0.41 ม.	20.21 น.	สูงกว่า 1.27 ม.

ที่มา : กรมอุทกศาสตร์ กองทัพเรือ

