



รายงานข้อมูลน้ำรายสัปดาห์

สัปดาห์ที่ 36/2557

ระหว่างวันที่ 3-9 ก.ย. 2557

เนื้อหาภายในฉบับ

การเปรียบเทียบผล คาดการณ์ฝน	2
สภาพอากาศปัจจุบัน	3
สภาพฝนของประเทศไทย	6
ปริมาณน้ำในอ่างเก็บน้ำ	7
ระดับน้ำท่า	7
ระดับน้ำทะเลคาดการณ์	8
ค่าความเค็มในแม่น้ำ	8

สรุปข้อมูลน้ำรายสัปดาห์

สภาพอากาศของประเทศไทย

ปริมาณฝน

- สัปดาห์นี้มีฝนตกหนาแน่นเกือบทุกภูมิภาคของประเทศไทย โดยเฉพาะบริเวณภาคตะวันออกเฉียงเหนือและภาคเหนือ จากการตรวจวัดปริมาณฝนสะสม 7 วัน ข้อมูลจากสถานีตรวจวัดอากาศอัตโนมัติ ระหว่างวันที่ 2 - 8 ก.ย. 2557 พบว่า ปริมาณฝนสะสมสูงสุดอยู่ที่ จ.ตราด ต.เกาะช้างใต้ วัดได้ 411.0 มม. รองลงมาที่ ต.คลองใหญ่ ต.ห้วยน้ำขาว วัดได้ 396.2 318.0 มม. ตามลำดับ

เมฆ

- กลุ่มเมฆปกคลุมหนาแน่นในหลายพื้นที่ของประเทศไทย โดยเฉพาะบริเวณประเทศไทยตอนบน อันเนื่องมาจากมีร่องมรสุมกำลังแรงพาดผ่านบริเวณภาคเหนือ ภาคกลางตอนบน และภาคตะวันออกเฉียงเหนือ ตอนล่าง จนเข้าสู่หย่อมความกดอากาศต่ำกำลังแรงบริเวณเกาะไหหลำ ประกอบกับมรสุมตะวันออกเฉียงใต้ที่พัดปกคลุมบริเวณประเทศไทยมีกำลังค่อนข้างแรง ส่งผลให้มีฝนตกหนาแน่นทั่วทุกภาคของประเทศไทย

ความกดอากาศ

- ร่องมรสุมกำลังพาดผ่านภาคเหนือ ภาคกลางตอนบน และภาคตะวันออกเฉียงเหนือตอนล่าง เข้าสู่หย่อมความกดอากาศต่ำบริเวณเกาะไหหลำ ประกอบกับมรสุมตะวันออกเฉียงใต้ที่พัดปกคลุมทะเลอันดามัน ประเทศ และอ่าวไทยมีกำลังแรง ลักษณะดังกล่าวทำให้ประเทศไทยตอนบนมีฝนตกหนาแน่นเกือบตลอดสัปดาห์

ความชื้นในอากาศ

- ในช่วงวันที่ 2-6 ก.ย. ความชื้นในอากาศค่อนข้างสูงบริเวณภาคเหนือ ภาคตะวันออกเฉียงเหนือ และภาคตะวันออก โดยในวันที่ 7 ก.ย. บริเวณดังกล่าวมีความชื้นในอากาศค่อนข้างลดลง ยกเว้นภาคตะวันออกที่มีความชื้นสูง สำหรับภาคใต้มีความชื้นในอากาศค่อนข้างสูงในวันที่ 2 ก.ย. กับ ในช่วงวันที่ 5-7 ก.ย.57

อุณหภูมิผิวน้ำทะเล

- อุณหภูมิผิวน้ำทะเลฝั่งอันดามัน โดยมีอุณหภูมิอยู่ที่ประมาณ 27-29 องศาเซลเซียส สำหรับฝั่งอ่าวไทยมีอุณหภูมิอยู่ที่ประมาณ 28-30 องศาเซลเซียสตลอดสัปดาห์

ความสูงคลื่น

- ฝั่งอันดามันมีคลื่นสูงประมาณ 2 -3 เมตร สำหรับฝั่งอ่าวไทยทะเลมีคลื่นสูงประมาณ 1-2 เมตรตลอดสัปดาห์

สภาพน้ำของประเทศไทย

สภาพน้ำในอ่างเก็บน้ำขนาดใหญ่ทั่วประเทศ

- ปัจจุบันมีปริมาณน้ำกักเก็บทั่วประเทศอยู่ที่ 39,730 ล้าน ลบ.ม. คิดเป็น 53% ของความจุอ่างฯ เหลือน้ำใช้การเหลืออยู่เพียง 16,227 ล้าน ลบ.ม.
- เขื่อนที่มีปริมาณน้ำกักเก็บต่ำกว่า 30% มีทั้งหมด 6 เขื่อน ได้แก่ เขื่อนแม่กวง (18%) เขื่อนลำพระเพลิง (25%) จุฬารามณ์ (29%) ทับเสลา (19%) คลองสิียด (29%) และบางพระ (25%)
- เขื่อนที่มีปริมาณน้ำกักเก็บมากกว่า 80% มี 2 เขื่อน คือ เขื่อนน้ำอูน (84%) เขื่อนสิรินธร (92%)
- เขื่อนภูมิพล และสิริกิติ์ ปริมาณน้ำกักเก็บ 37% 52% คงเหลือน้ำใช้การได้เพียง 9% 22% ตามลำดับ

ระดับน้ำท่า

- จากเหตุการณ์น้ำล้นตลิ่งบริเวณลุ่มน้ำยมเมื่อวันที่ 4 ก.ย. 57 นั้นระดับน้ำได้เข้าสู่สภาวะปกติแล้ว และจากการตรวจวัดระดับน้ำของสสนก. ณ วันที่ 9 ก.ย. 57 พบว่า ยังคงมีน้ำล้นตลิ่งพื้นที่ลุ่มน้ำบางพื้นที่ ในลุ่มแม่น้ำกก ที่จ.เชียงราย ลุ่มน้ำป่าสัก ที่ จ.เพชรบูรณ์ จ.ลพบุรี ลุ่มน้ำมูล จ.สุรินทร์ และแม่น้ำโขง ที่จ.อุดรธานี

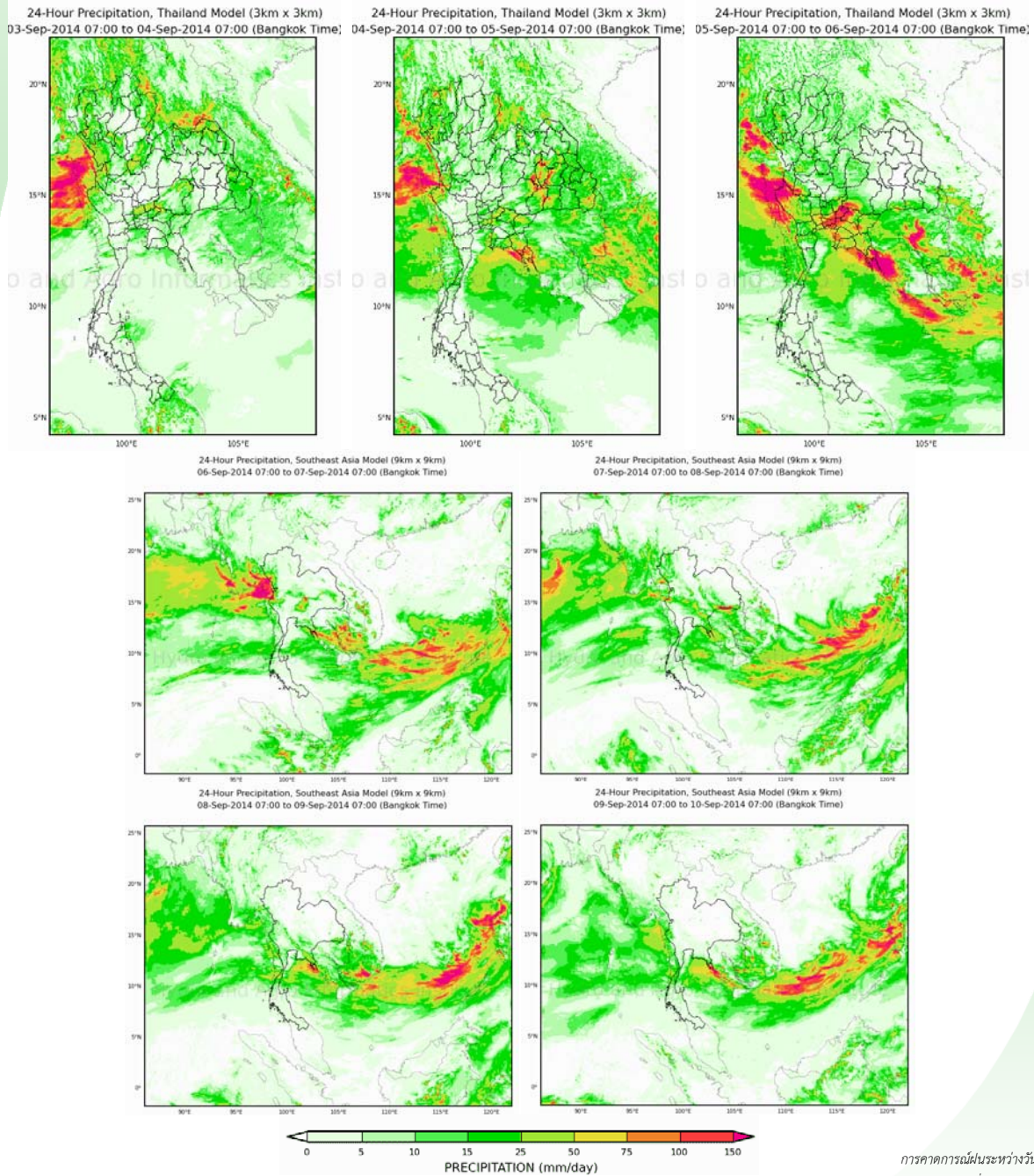
ระดับน้ำทะเลคาดการณ์

- ในวันที่ 9 ก.ย. 2557 ที่หน้ากองบัญชาการกองทัพเรือ น้ำลงเต็มที่เวลา 01.31 น. สูงกว่าระดับน้ำทะเลปานกลาง 0.13 เมตร น้ำขึ้นเต็มที่ เวลา 19.40 น. สูงกว่าระดับน้ำทะเล 1.09 เมตร ส่วนที่ป้อมพระจุลจอมเกล้า น้ำลงเต็มที่เวลา 00.00 น. สูงกว่าระดับน้ำทะเลปานกลาง 0.20 เมตร น้ำขึ้นเต็มที่ เวลา 18.11 น. สูงกว่าระดับน้ำทะเลปานกลาง 1.28 เมตร

การเปรียบเทียบผลคาดการณ์ฝน

เปรียบเทียบผลคาดการณ์ฝนล่วงหน้า 7 วัน ด้วยแบบจำลองสภาพอากาศ WRF กับเหตุการณ์ที่เกิดขึ้นจริง

จากแผนภาพคาดการณ์ปริมาณฝนสะสมรายวันล่วงหน้า 7 วัน ความละเอียด 3x3 กิโลเมตร และ 9x9 กิโลเมตร ช่วงระหว่างวันที่ 3-5 ก.ย. 57 จะมีฝนตกหนักบริเวณตอนบนของประเทศ โดยเฉพาะในภาคเหนือ ภาคตะวันออกเฉียงเหนือตอนล่าง ภาคตะวันออก และภาคกลาง จากนั้นช่วงระหว่างวันที่ 6-9 ก.ย. 57 ปริมาณฝนลดลงจากช่วงก่อนหน้า แต่ยังคงมีฝนกระจายในภาคตะวันออก ภาคใต้ฝั่งตะวันตก และด้านตะวันตกของประเทศ โดยผลลัพธ์ที่ได้จากแบบจำลองมีความสอดคล้องใกล้เคียงกับเหตุการณ์ที่เกิดขึ้นจริง เมื่อเปรียบเทียบกับเรดาร์ตรวจอากาศกรมอุตุนิยมวิทยา การตรวจวัดฝนจากระบบโทรมาตร สสภ. และแผนภาพแสดงปริมาณฝนของ NASA



การคาดการณ์ฝนระหว่างวันที่ 9-16 เม.ย.2557

(คาดการณ์ ณ วันที่ 9 เม.ย. 2557 เวลา 19:00 น.)

ที่มา : สถาบันสารสนเทศทรัพยากรน้ำและการเกษตร (องค์การมหาชน)

สภาพอากาศปัจจุบัน (วันที่ 3-9 กันยายน 2557)

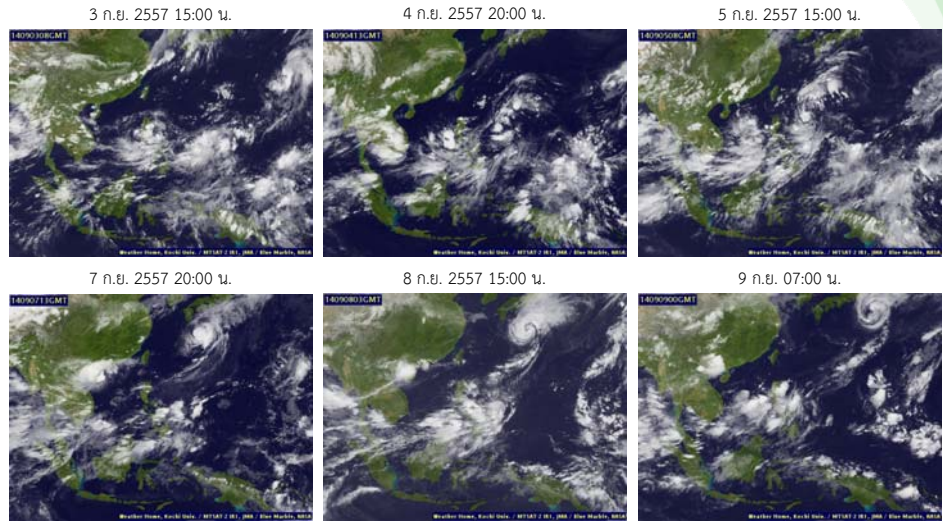
เมฆ

- กลุ่มเมฆปกคลุมหนาแน่นในหลายพื้นที่ของประเทศ โดยเฉพาะบริเวณประเทศไทยตอนบน อันเนื่องมาจากมีร่องมรสุมกำลังแรงพาดผ่านบริเวณภาคเหนือ ภาคกลางตอนบน และภาคตะวันออกเฉียงเหนือตอนล่าง จนเข้าสู่หย่อมความกดอากาศต่ำกำลังแรงบริเวณเกาะไหหลำ ประกอบกับมรสุมตะวันตกเฉียงใต้ที่พัดปกคลุมบริเวณประเทศไทยมีกำลังค่อนข้างแรง ส่งผลให้มีฝนตกหนาแน่นทั่วทุกภาคของประเทศ

แผนที่เมฆ

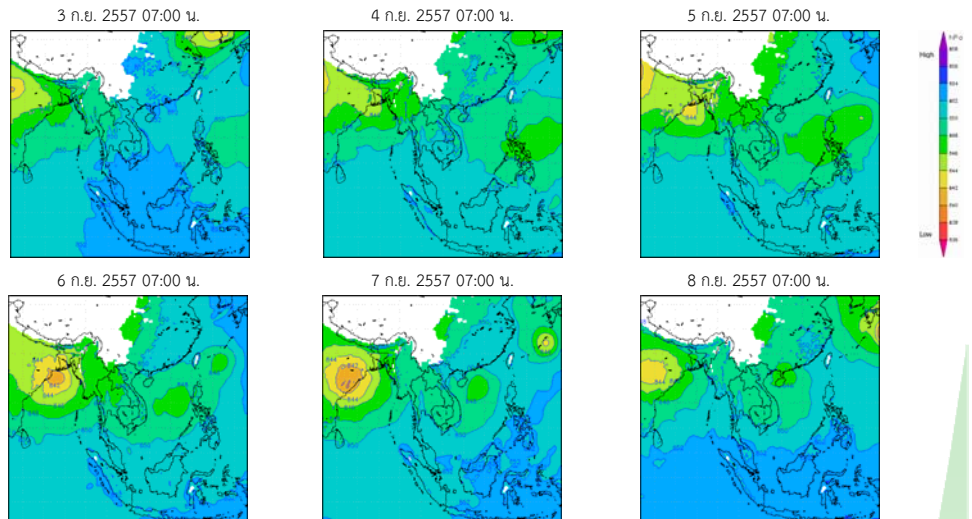
ที่มา : มหาวิทยาลัยโคชิ

Pasted from <<http://tiwrm.haii.or.th/TyphoonTracking/>



ความกดอากาศที่ระดับ 1.5 กิโลเมตร

- ร่องมรสุมกำลังพาดผ่านภาคเหนือ ภาคกลางตอนบน และภาคตะวันออกเฉียงเหนือตอนล่าง เข้าสู่หย่อมความกดอากาศต่ำบริเวณเกาะไหหลำ ประกอบกับมรสุมตะวันตกเฉียงใต้ที่พัดปกคลุมทะเลอันดามัน ประเทศ และอ่าวไทยมีกำลังแรง ลักษณะดังกล่าวทำให้ประเทศไทยตอนบนมีฝนตกหนาแน่นเกือบตลอดสัปดาห์



แผนที่อากาศที่ระดับความสูง 1.5 กิโลเมตร

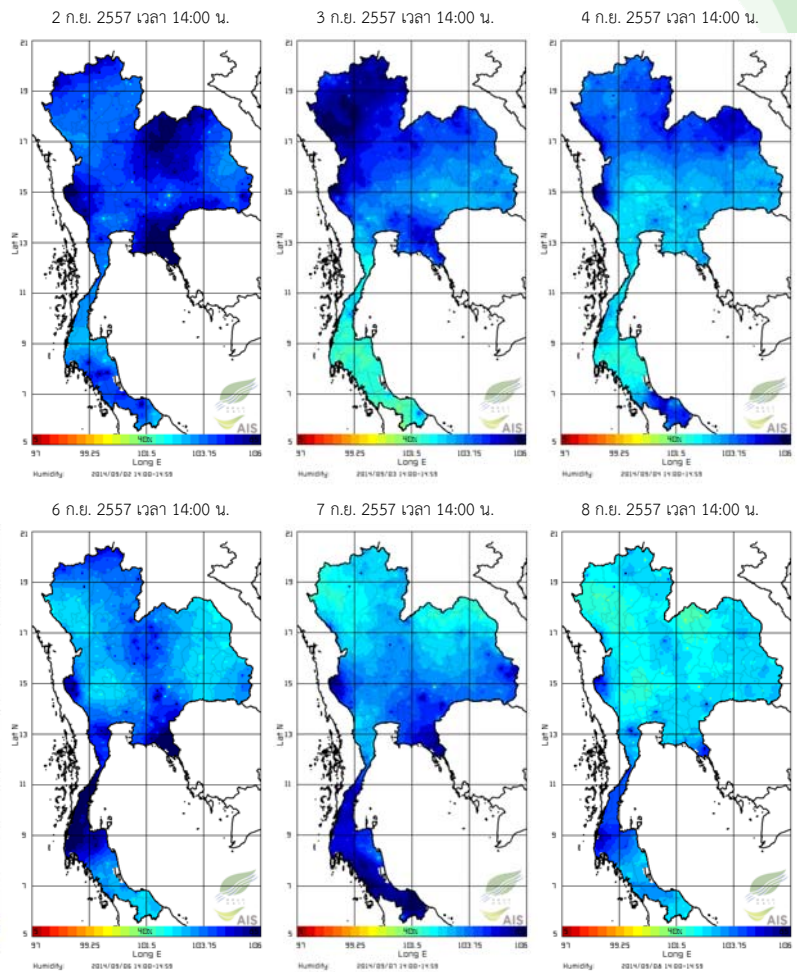
ที่มา : สถาบันสารสนเทศทรัพยากรน้ำและการเกษตร (องค์การมหาชน)

Pasted from <http://live1.haii.or.th/wrf_image/

สภาพอากาศปัจจุบัน (วันที่ 2-8 กันยายน 2557)

ความชื้นในอากาศ

- ในช่วงวันที่ 2-6 ก.ย. ความชื้นในอากาศค่อนข้างสูงบริเวณภาคเหนือ ภาคตะวันออกเฉียงเหนือ และภาคตะวันออก โดยในวันที่ 7 ก.ย. บริเวณดังกล่าวมีความชื้นในอากาศค่อนข้างลดลง ยกเว้นภาคตะวันออก ที่มีความชื้นสูง ซึ่งสำหรับภาคใต้มีความชื้นในอากาศค่อนข้างสูงในวันที่ 2 ก.ย. กับ ในช่วงวันที่ 5-7 ก.ย.57



แผนภาพความชื้นในอากาศ

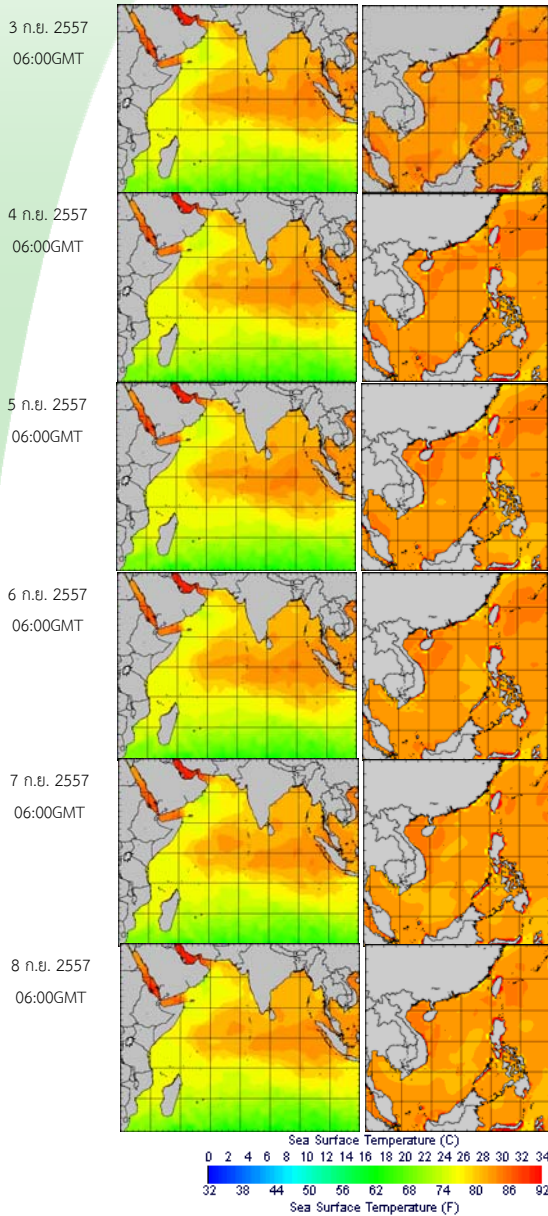
ที่มา : สถาบันสารสนเทศทรัพยากรน้ำและการเกษตร (องค์การมหาชน)

Pasted from <http://www.thaiwater.net/DATA/REPORT/php/radar/show_humidlm.php>

สภาพอากาศปัจจุบัน (วันที่ 3 -9 กันยายน 2557)

อุณหภูมิผิวน้ำทะเล

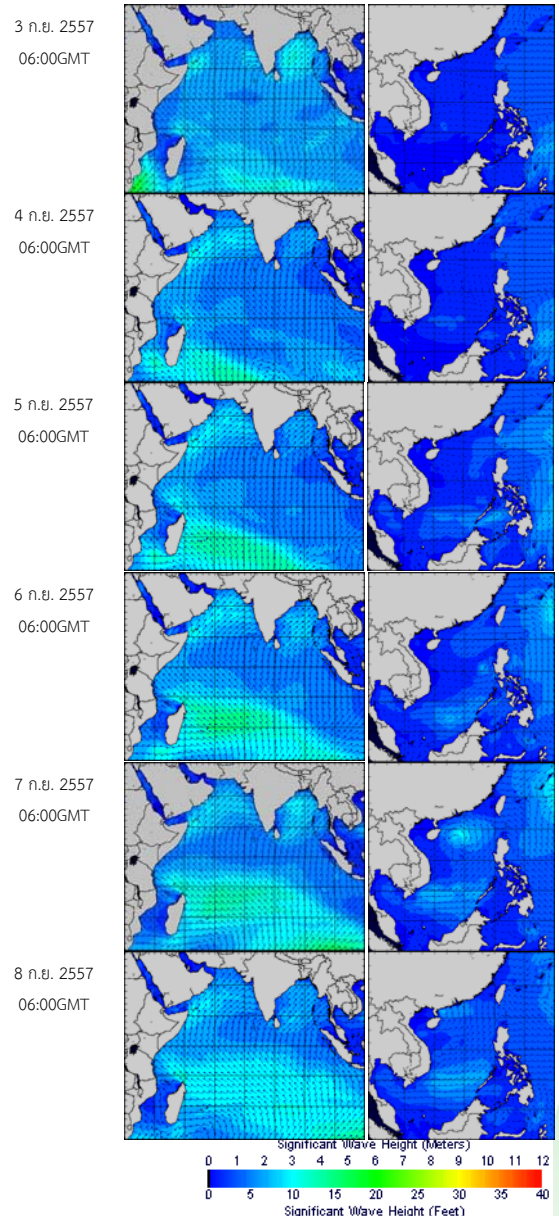
- อุณหภูมิผิวน้ำทะเลฝั่งอันดามัน โดยมีอุณหภูมิอยู่ที่ประมาณ 27-29 องศาเซลเซียส สำหรับฝั่งอ่าวไทยมีอุณหภูมิอยู่ที่ประมาณ 28-30 องศาเซลเซียสตลอดสัปดาห์



อุณหภูมิผิวน้ำทะเลฝั่งอันดามัน (ซ้าย) และฝั่งอ่าวไทย (ขวา)
ที่มา : Oceanweather, Inc.
Pasted from <http://tiwrm.haii.or.th/DATA/REPORT/php/show_sst.php>

ความสูงและทิศทางคลื่น

- ฝั่งอันดามันมีคลื่นสูงประมาณ 2 -3 เมตร สำหรับฝั่งอ่าวไทยทะเลมีคลื่นสูงประมาณ 1-2 เมตรตลอดสัปดาห์

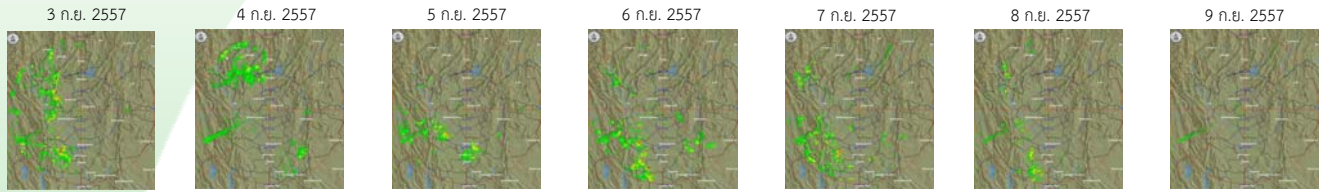


ความสูงและทิศทางคลื่นฝั่งอันดามัน (ซ้าย) และฝั่งอ่าวไทย (ขวา)
ที่มา : Oceanweather, Inc.
Pasted from <http://www.thaiwater.net/DATA/REPORT/php/show_wave.php?zone=Ind>

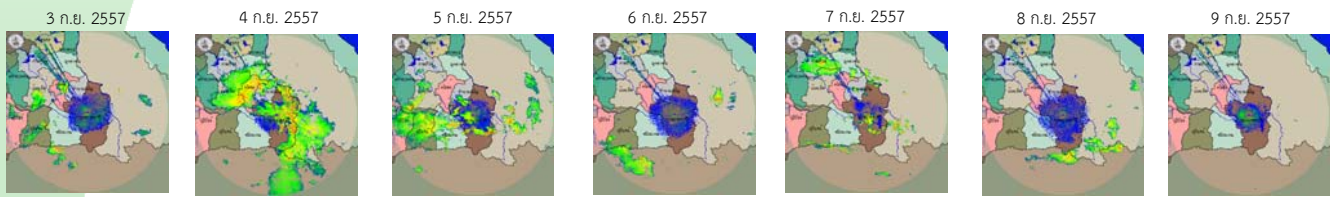
สภาพฝนของประเทศไทย

เรดาร์ตรวจอากาศ

เรดาร์พิกเซลโลก



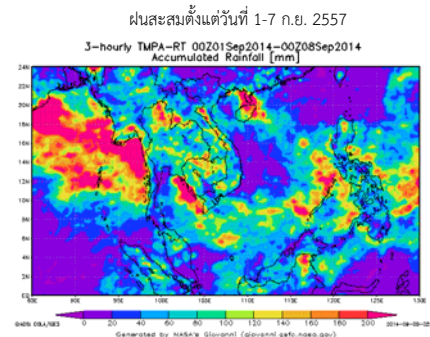
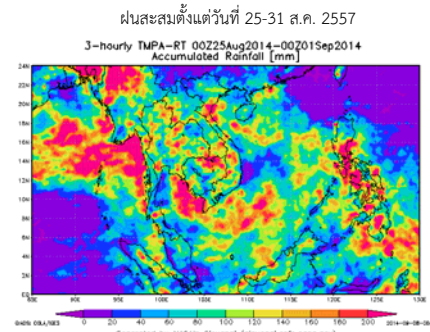
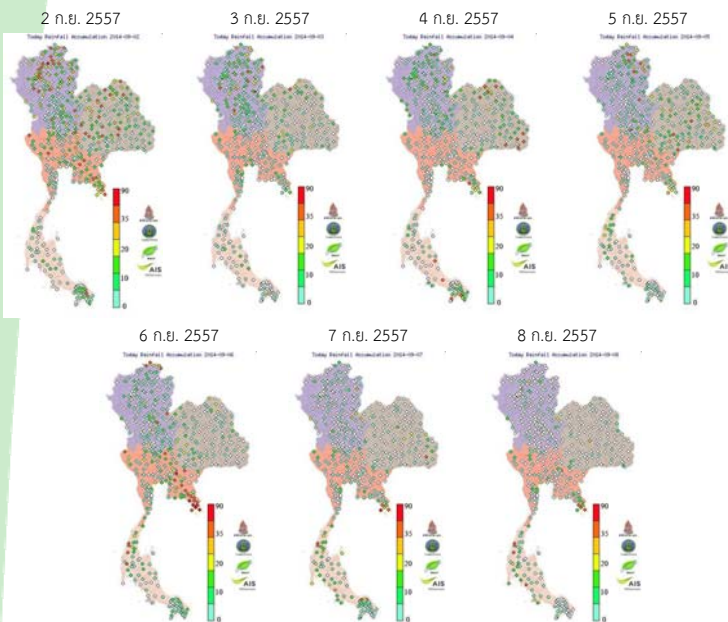
เรดาร์อุบลราชธานี



เรดาร์สงขลา



ปริมาณฝนสัปดาห์ที่ผ่านมา



สัปดาห์นี้มีฝนตกหนาแน่นเกือบทุกภูมิภาคของประเทศไทย โดยเฉพาะบริเวณภาคตะวันออกเฉียงเหนือมีฝนตกหนักและหนาแน่น จากการตรวจวัดปริมาณฝนสะสม 7 วัน ข้อมูลจากสถานีตรวจวัดอากาศอัตโนมัติ ระหว่างวันที่ 2 - 8 ก.ย. 2557 พบว่า ปริมาณฝนสะสมสูงสุดอยู่ที่ จ.ตราด ต.เกาะช้างได้ วัดได้ 411.0 มม. รองลงมาที่ ต.คลองใหญ่ ต.ห้วยน้ำขาว วัดได้ 396.2 318.0 มม. ตามลำดับ

- ปริมาณฝนสะสมตั้งแต่ช่วงวันที่ 1-7 ก.ย.57 พบว่า มีปริมาณฝนสะสมมากในหลายพื้นที่ของประเทศ โดยมีฝนสะสมมากในบางพื้นที่ของภาคเหนือ ภาคกลาง และภาคตะวันออกเฉียงเหนือล่าง

ที่มา : NASA (National Aeronautics and Space Administration)

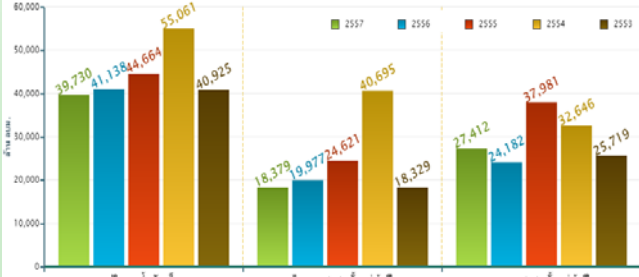
Pasted from <<http://disc2.nascom.nasa.gov/Giovanni/tovas/realtime.3B42RT.2.shtml>>

ปริมาณน้ำในอ่างเก็บน้ำ

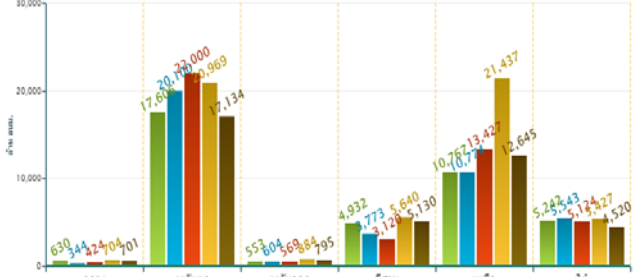
สภาพน้ำในอ่างเก็บน้ำขนาดใหญ่ทั่วประเทศ (วันที่ 9 กันยายน 2557)

- ปัจจุบันมีปริมาณน้ำกักเก็บทั่วประเทศอยู่ที่ 39,730 ล้าน ลบ.ม. คิดเป็น 53% ของความจุอ่างฯ คงเหลือน้ำใช้การเหลืออยู่เพียง 16,227 ล้าน ลบ.ม.
- เขื่อนที่มีปริมาณน้ำกักเก็บต่ำกว่า 30% มีทั้งหมด 6 เขื่อน ได้แก่ เขื่อนแม่กวาง (18%) เขื่อนลำพระเพลิง (25%) จุฬารามรณ (29%) ทับเสลา (19%) คลองสิียด (29%) และบางพระ (25%) สำหรับเขื่อนภูมิพลและสิริกิติ์ อยู่ที่ 37% 52% ตามลำดับ
- เขื่อนที่มีปริมาณน้ำกักเก็บมากกว่า 80% มี 2 เขื่อน คือ เขื่อนน้ำอูน (84%) เขื่อนสิรินธร (92%)

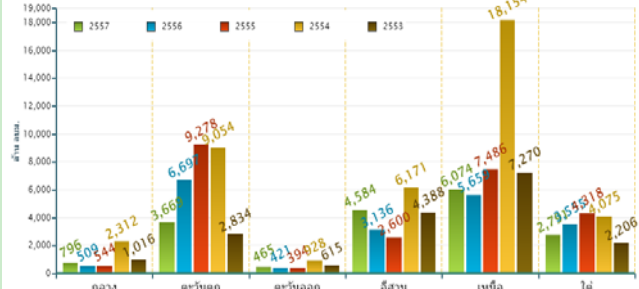
สถานการณ์น้ำในอ่างเก็บน้ำขนาดใหญ่ วันที่ 9 กันยายน



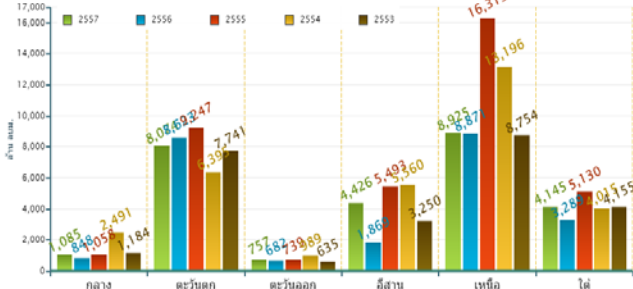
ปริมาณการเก็บกักรายภาค วันที่ 9 กันยายน



ปริมาณน้ำในลุ่มน้ำขนาดใหญ่ตั้งแต่ต้นปีรายภาค วันที่ 9 กันยายน



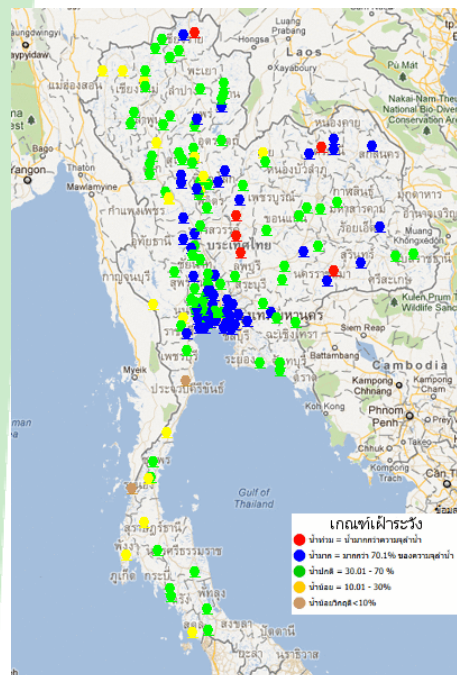
ปริมาณน้ำระบายลงทะเลตั้งแต่ต้นปีรายภาค วันที่ 9 กันยายน



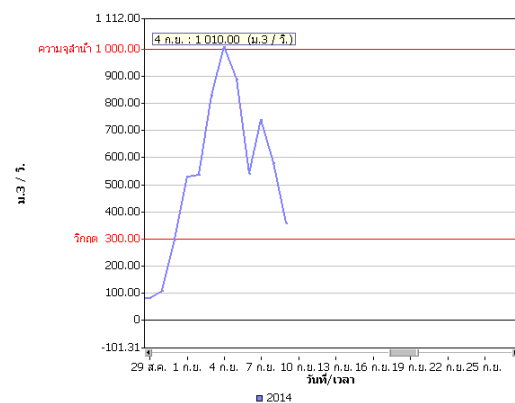
ข้อมูลปริมาณน้ำในอ่างเก็บน้ำขนาดใหญ่วันที่ 9 กันยายน 2557

ระดับน้ำท่า

สถานการณ์น้ำท่าที่อยู่ในเกณฑ์ปกติ



จากการตรวจวัดระดับน้ำของสถานีโทรมาตร สสนก. จากเหตุการณ์น้ำล้นตลิ่งบริเวณลุ่มน้ำยมเมื่อวันที่ 4 ก.ย. 57 นั้นระดับน้ำได้เข้าสู่สภาวะปกติแล้ว แต่ยังคงมีน้ำล้นตลิ่งพื้นที่ลุ่มน้ำบางพื้นที่ในลุ่มแม่น้ำก๊ก ที่จ.เชียงใหม่ ลุ่มน้ำป่าสัก ที่จ.เพชรบูรณ์ จ.ลพบุรี ลุ่มน้ำมูล จ.สุรินทร์ และแม่น้ำโขง ที่จ.อุดรธานี



ระดับน้ำล้นตลิ่ง ณ วันที่ 4 ก.ย. 57 ที่ลุ่มน้ำยม สถานี Y.1C อ.เมือง จ.แพร่ วัดปริมาณน้ำได้ 1,010 ลบ.ม./วินาที (ความจุอ่างน้ำ 1,000 ลบ.ม./วินาที)

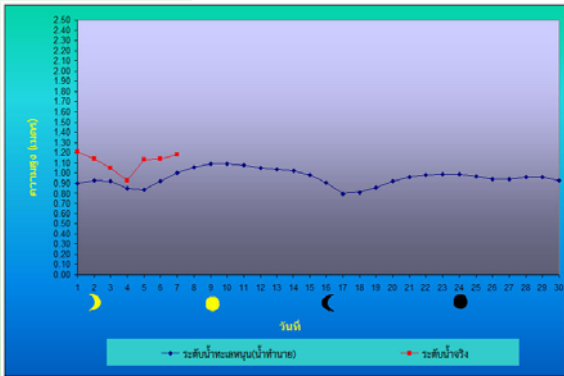
รายละเอียดเพิ่มเติม : <http://www.thaiwater.net/DATA/REPORT/php/chart/chaopraya/2013/chaopraya.php>

ที่มา : สถานีโทรมาตรตรวจวัดระดับน้ำของสถาบันสารสนเทศทรัพยากรน้ำและการเกษตร(องค์การมหาชน)

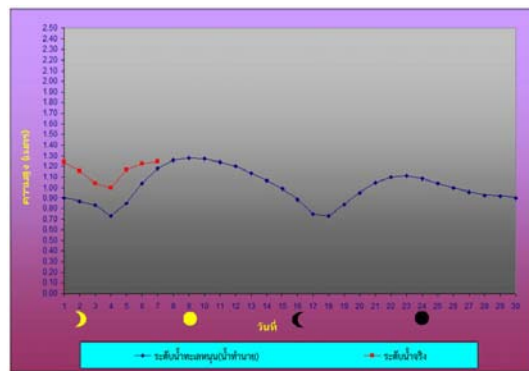
ระดับน้ำทะเลคาดการณ์

การคาดการณ์สภาวะระดับน้ำในแม่น้ำเจ้าพระยา

บริเวณกองบัญชาการกองทัพเรือ



บริเวณป้อมพระจุลจอมเกล้า



ตำแหน่ง	วันที่	น้ำลงเต็มที่		น้ำขึ้นเต็มที่	
		เวลา	เทียบกับระดับทะเลปานกลาง	เวลา	เทียบกับระดับทะเลปานกลาง
หน้ากองบัญชาการกองทัพเรือ	9 ก.ย. 57	01.31 น.	สูงกว่า 0.13 ม.	05.58 น.	สูงกว่า 0.78 ม.
		13.49 น.	ต่ำกว่า 0.71 ม.	19.40 น.	สูงกว่า 1.09 ม.
บริเวณป้อมพระจุลจอมเกล้า	9 ก.ย. 57	00.00 น.	ต่ำกว่า 0.20 ม.	04.30 น.	สูงกว่า 0.71 ม.
		11.42 น.	ต่ำกว่า 1.36 ม.	18.11 น.	สูงกว่า 1.28 ม.

ที่มา : กรมอุทกศาสตร์ กองทัพเรือ

