



รายงานข้อมูลน้ำรายสัปดาห์

สัปดาห์ที่ 35/2557

ระหว่างวันที่ 27 ส.ค.-2 ก.ย. 2557

เนื้อหาภายในฉบับ

การเปรียบเทียบผล คาดการณ์ฝน	2
สภาพอากาศปัจจุบัน	3
สภาพฝนของประเทศไทย	6
ปริมาณน้ำในอ่างเก็บน้ำ	7
ระดับน้ำท่า	7
ระดับน้ำทะเลคาดการณ์	8
ค่าความเค็มในแม่น้ำ	8

สรุปข้อมูลน้ำรายสัปดาห์

สภาพอากาศของประเทศไทย

ปริมาณฝน

- สัปดาห์นี้มีฝนตกทั่วทุกภูมิภาคของประเทศไทย จากการตรวจวัดปริมาณฝนสะสม 7 วัน ข้อมูลจากสถานีตรวจวัดอากาศอัตโนมัติ ระหว่างวันที่ 26 ส.ค. - 1 ก.ย. 2557 พบว่า ปริมาณฝนสะสมสูงสุดอยู่ที่ จ.ตราด ต.แหลมกลัด วัดได้ 412.8 มม. รองลงมาที่ จ.จันทบุรี ต.จันทบุรี จ.สุรินทร์ ต.กัณฑ์ วัดได้ 247.0 230.4 มม. ตามลำดับ

เมฆ

- กลุ่มเมฆปกคลุมหนาแน่นในหลายพื้นที่ของประเทศไทย โดยเฉพาะบริเวณประเทศไทยตอนบน อันเนื่องมาจากมีร่องมรสุมกำลังแรงพาดผ่านบริเวณภาคเหนือและภาคตะวันออกเฉียงเหนือ ประกอบกับมรสุมตะวันตกเฉียงใต้ที่พัดปกคลุมบริเวณประเทศไทยมีกำลังค่อนข้างแรง ส่งผลให้มีฝนตกหนาแน่นในภาคเหนือ ภาคตะวันออกเฉียงเหนือ ภาคตะวันออก และภาคใต้ฝั่งตะวันตก

ความกดอากาศ

- ร่องมรสุมกำลังพาดผ่านภาคเหนือ และภาคตะวันออกเฉียงเหนือเกือบตลอดสัปดาห์ โดยพาดผ่านภาคเหนือตอนล่าง ภาคกลางและภาคตะวันออกเฉียงเหนือตอนบนเข้าสู่หย่อมความกดอากาศต่ำบริเวณอ่าวตังเกี๋ยในระยะกลางสัปดาห์ ประกอบกับมรสุมตะวันตกเฉียงใต้พัดปกคลุมทะเลอันดามัน ประเทศไทย และอ่าวไทยตลอดสัปดาห์ นอกจากนี้หย่อมความกดอากาศต่ำปกคลุมบริเวณภาคเหนือตอนบน และได้เคลื่อนไปปกคลุมประเทศพม่าในช่วงวันที่ 29-30 ส.ค. ลักษณะดังกล่าวทำให้ประเทศไทยมีฝนตกหนาแน่นตลอดสัปดาห์กับมีรายงานน้ำป่าไหลหลากในหลายพื้นที่

ความชื้นในอากาศ

- ในช่วงวันที่ 26-28 ส.ค. เกือบทั่วทุกภาคของประเทศไทยมีความชื้นในอากาศค่อนข้างสูง เว้นแต่ด้านตะวันตกของประเทศไทยบริเวณจังหวัดกาญจนบุรี ราชบุรี ที่ความชื้นในอากาศค่อนข้างสูง ในวันที่ 29 ส.ค.-1 ก.ย. 57 บริเวณภาคเหนือ ภาคตะวันออกเฉียงเหนือ และภาคตะวันออก มีความชื้นในอากาศค่อนข้างสูง

อุณหภูมิผิวน้ำทะเล

- อุณหภูมิผิวน้ำทะเลฝั่งอันดามัน โดยมีอุณหภูมิอยู่ที่ประมาณ 27-29 องศาเซลเซียส สำหรับฝั่งอ่าวไทยมีอุณหภูมิอยู่ที่ประมาณ 28-30 องศาเซลเซียสตลอดสัปดาห์

ความสูงคลื่น

- ฝั่งอันดามันมีคลื่นสูงประมาณ 2 เมตร ส่วนบริเวณที่มีฝนฟ้าคะนองมีคลื่นสูง 2-4 เมตร สำหรับฝั่งอ่าวไทยทะเลมีคลื่นสูงประมาณ 1 เมตรตลอดสัปดาห์

สภาพน้ำของประเทศไทย

สภาพน้ำในอ่างเก็บน้ำขนาดใหญ่ทั่วประเทศ

- ปัจจุบันมีปริมาณน้ำกักเก็บทั่วประเทศอยู่ที่ 37,607 ล้าน ลบ.ม. คิดเป็น 53% ของความจุอ่างฯ เหลือน้ำใช้การเหลืออยู่เพียง 14,104 ล้าน ลบ.ม.
- เขื่อนที่มีปริมาณน้ำกักเก็บต่ำกว่า 30% มีทั้งหมด 6 เขื่อน ได้แก่ เขื่อนแม่กวง (14%) เขื่อนลำพระเพลิง (14%) จุฬารามณ์ (29%) ทับเสลา (18%) คลองสิียด (22%) และบางพระ (24%)
- เขื่อนที่มีปริมาณน้ำกักเก็บมากกว่า 80% มี 2 เขื่อน คือ เขื่อนน้ำอูน (83%) เขื่อนสิรินธร (86%)
- เขื่อนภูมิพล และสิริกิติ์ ปริมาณน้ำกักเก็บ 34% 46% คงเหลือน้ำใช้การได้เพียง 6% 16% ตามลำดับ

ระดับน้ำท่า

- วันที่ 2 ก.ย. 2557 พบว่า มีน้ำล้นตลิ่งพื้นที่ลุ่มน้ำบางพื้นที่ ในลุ่มแม่น้ำกก ที่จ.เชียงราย ลุ่มน้ำป่าสัก ที่ จ.เพชรบูรณ์ และแม่น้ำโขง ที่จ.อุดรธานี

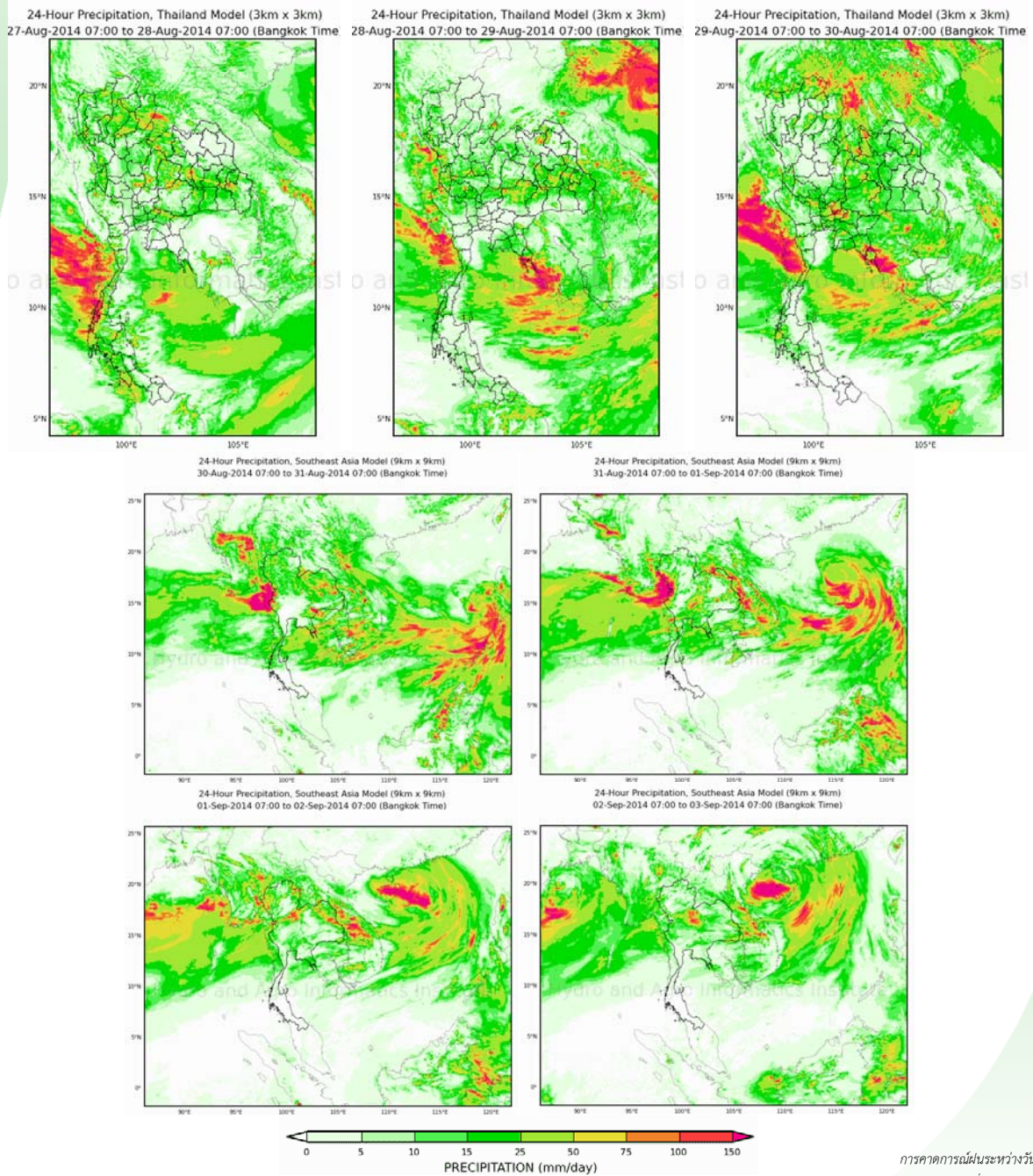
ระดับน้ำทะเลคาดการณ์

- ในวันที่ 2 ก.ย. 2557 ที่หน้ากองบัญชาการกองทัพเรือ น้ำลงเต็มที่เวลา 16.37 น. สูงกว่าระดับน้ำทะเลปานกลาง 0.29 เมตร น้ำขึ้นเต็มที่เวลา 21.24 น. สูงกว่าระดับน้ำทะเล 0.93 เมตร ส่วนที่ป้อมพระจุลจอมเกล้า น้ำลงเต็มที่เวลา 15.09 น. สูงกว่าระดับน้ำทะเลปานกลาง 0.07 เมตร น้ำขึ้นเต็มที่เวลา 20.27 น. สูงกว่าระดับน้ำทะเลปานกลาง 0.87 เมตร

การเปรียบเทียบผลคาดการณ์ฝน

เปรียบเทียบผลคาดการณ์ฝนล่วงหน้า 7 วัน ด้วยแบบจำลองสภาพอากาศ WRF กับเหตุการณ์ที่เกิดขึ้นจริง

จากแผนภาพคาดการณ์ปริมาณฝนสะสมรายวันล่วงหน้า 7 วัน ความละเอียด 3x3 กิโลเมตร และ 9x9 กิโลเมตร ช่วงระหว่างวันที่ 27-29 ส.ค. 57 จะมีฝนตกหนักบริเวณตอนล่างของภาคตะวันออกเฉียงเหนือ ภาคเหนือ ภาคตะวันออก และภาคใต้ฝั่งตะวันตก จากนั้นช่วงระหว่างวันที่ 30 ส.ค.- 2 ก.ย. 57 ในวันที่ 30-31 ส.ค. จะมีฝนตกปานกลางถึงหนักบริเวณด้านตะวันตกของประเทศ ในวันที่ 1-2 ก.ย. จะมีฝนตกปานกลางถึงหนักบริเวณภาคเหนือ ภาคตะวันออกเฉียงเหนือตอนบน และภาคตะวันออก รวมทั้งพื้นที่ในกรุงเทพมหานครและปริมณฑล โดยผลลัพธ์ที่ได้จากแบบจำลองมีความสอดคล้องใกล้เคียงกับเหตุการณ์ที่เกิดขึ้นจริง เมื่อเปรียบเทียบกับเรดาร์ตรวจอากาศกรมอุตุนิยมวิทยา การตรวจวัดฝนจากระบบโทรมาตร สสท. และแผนภาพแสดงปริมาณฝนของ NASA



การคาดการณ์ฝนระหว่างวันที่ 9-16 เม.ย.2557
(คาดการณ์ ณ วันที่ 9 เม.ย. 2557 เวลา 19:00 น.)
ที่มา : สถาบันสารสนเทศทรัพยากรน้ำและการเกษตร (องค์การมหาชน)

สภาพอากาศปัจจุบัน (วันที่ 27 สิงหาคม-2 กันยายน 2557)

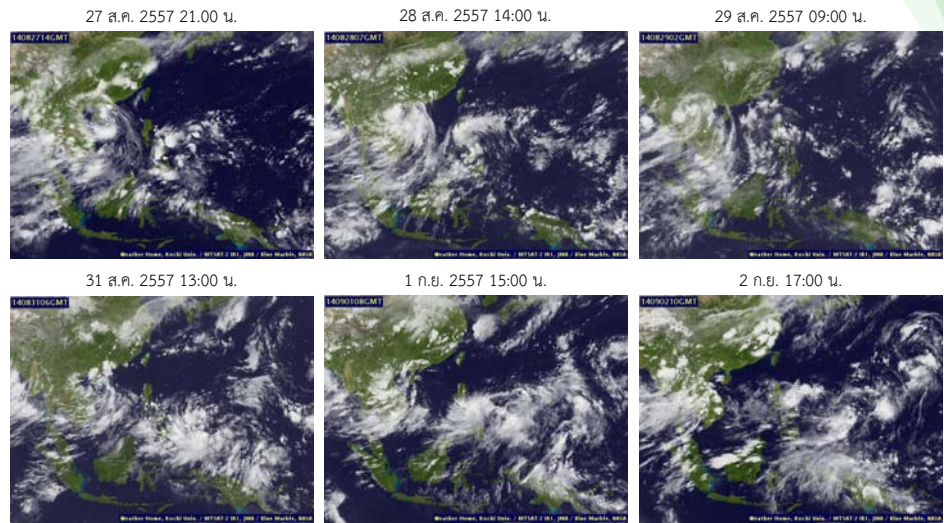
เมฆ

- กลุ่มเมฆปกคลุมหนาแน่นในหลายพื้นที่ของประเทศ โดยเฉพาะบริเวณประเทศไทยตอนบน อันเนื่องมาจากมีร่องมรสุมกำลังแรงพาดผ่านบริเวณภาคเหนือและภาคตะวันออกเฉียงเหนือ ประกอบกับมรสุมตะวันตกเฉียงใต้ที่พัดปกคลุมบริเวณประเทศมีกำลังค่อนข้างแรง ส่งผลให้มีฝนตกหนาแน่นในภาคเหนือ ภาคตะวันออกเฉียงเหนือ ภาคตะวันออก และภาคใต้ฝั่งตะวันตก

แผนที่เมฆ

ที่มา : มหาวิทยาลัยโคชิ

Pasted from <<http://tiwrm.hai.or.th/TyphoonTracking/>>



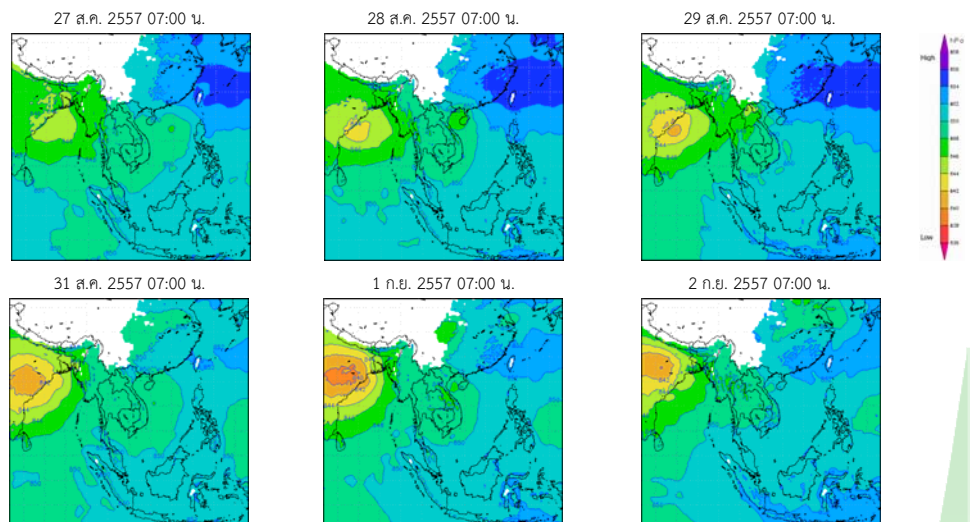
ความกดอากาศที่ระดับ 1.5 กิโลเมตร

- ร่องมรสุมกำลังพาดผ่านภาคเหนือ และภาคตะวันออกเฉียงเหนือเกือบตลอดสัปดาห์ โดยพาดผ่านภาคเหนือตอนล่าง ภาคกลางและภาคตะวันออกเฉียงเหนือตอนบนเข้าสู่หย่อมความกดอากาศต่ำบริเวณอ่าวตังเกี๋ยในระยะกลางสัปดาห์ ประกอบกับมรสุมตะวันตกเฉียงใต้ที่พัดปกคลุมทะเลอันดามัน ประเทศ และอ่าวไทยตลอดสัปดาห์ นอกจากนี้หย่อมความกดอากาศต่ำปกคลุมบริเวณภาคเหนือตอนบน และได้เคลื่อนไปปกคลุมประเทศพม่าในช่วงวันที่ 29-30 ส.ค. ลักษณะดังกล่าวทำให้ประเทศไทยมีฝนตกหนาแน่นตลอดสัปดาห์กับมีรายงานน้ำป่าไหลหลากในหลายพื้นที่

แผนที่อากาศที่ระดับความสูง 1.5 กิโลเมตร

ที่มา : สถาบันสารสนเทศทรัพยากรน้ำและการเกษตร (องค์การมหาชน)

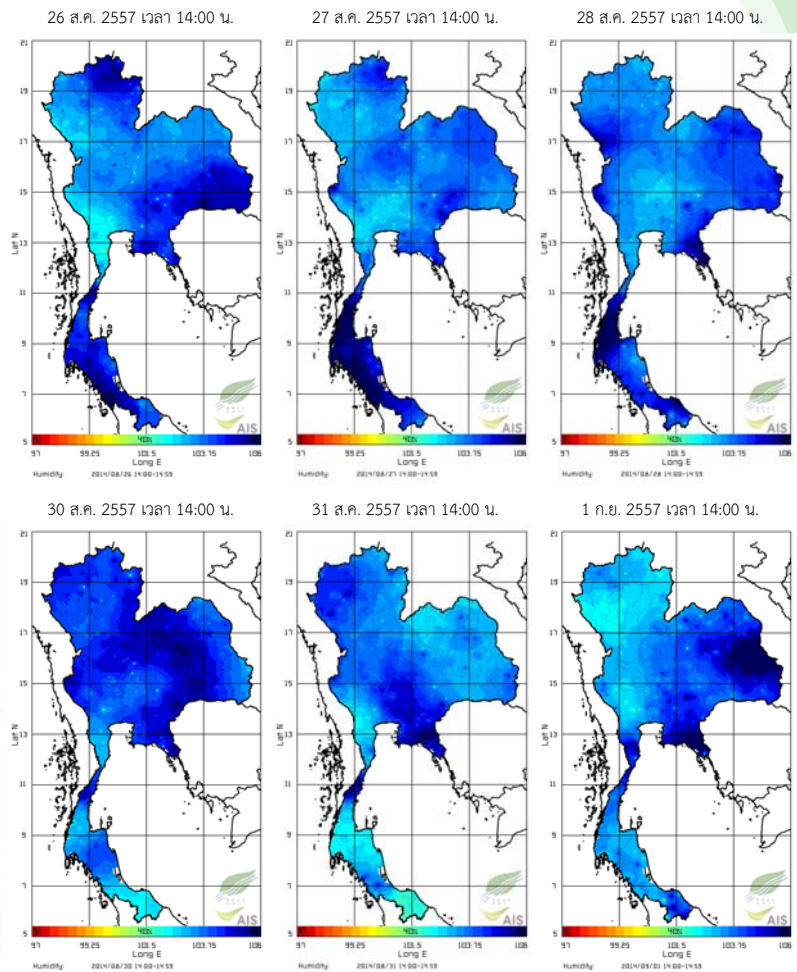
Pasted from <http://live1.hai.or.th/wrf_image/>



สภาพอากาศปัจจุบัน (วันที่ 26 สิงหาคม-1 กันยายน 2557)

ความชื้นในอากาศ

- ในช่วงวันที่ 26-28 ส.ค. เกือบทั่วทุกภาคของประเทศไทยมีความชื้นในอากาศค่อนข้างสูง เว้นแต่ด้านตะวันตกของประเทศบริเวณจังหวัดกาญจนบุรี ราชบุรี ที่มีความชื้นในอากาศค่อนข้างสูง ในวันที่ 29 ส.ค.-1 ก.ย. 57 บริเวณภาคเหนือ ภาคตะวันออกเฉียงเหนือ และภาคตะวันออก มีความชื้นในอากาศค่อนข้างสูง



แผนภาพความชื้นในอากาศ

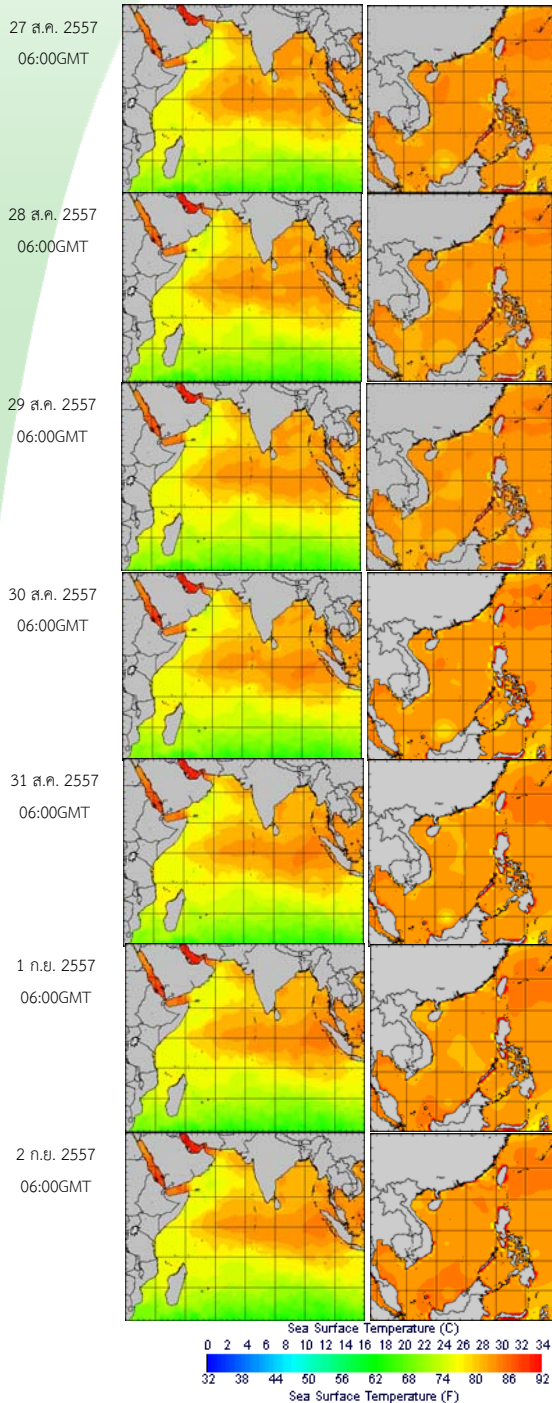
ที่มา : สถาบันสารสนเทศทรัพยากรน้ำและการเกษตร (องค์การมหาชน)

Pasted from <http://www.thaiwater.net/DATA/REPORT/php/radar/show_humidmg.php>

สภาพอากาศปัจจุบัน (วันที่ 27 สิงหาคม -2 กันยายน 2557)

อุณหภูมิผิวน้ำทะเล

- อุณหภูมิผิวน้ำทะเลฝั่งอันดามัน โดยมีอุณหภูมิอยู่ที่ประมาณ 27-29 องศาเซลเซียส สำหรับฝั่งอ่าวไทยมีอุณหภูมิอยู่ที่ประมาณ 28-30 องศาเซลเซียสตลอดสัปดาห์



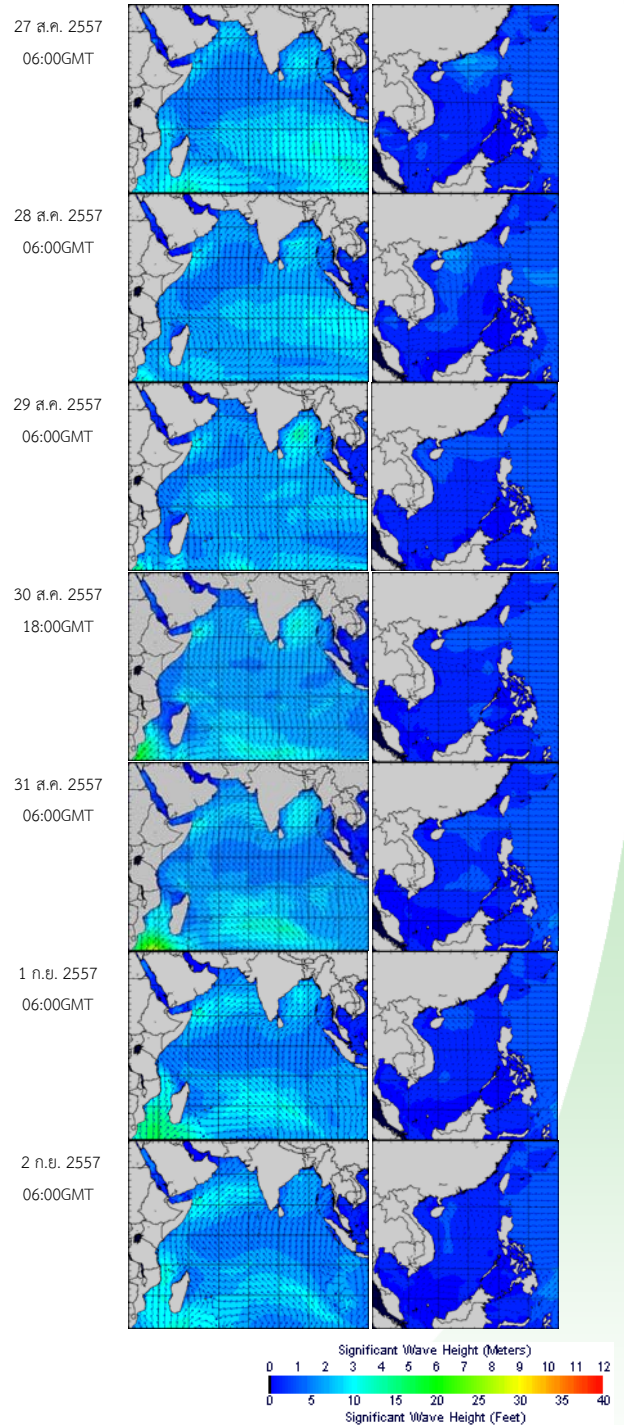
อุณหภูมิผิวน้ำทะเลฝั่งอันดามัน (ซ้าย) และฝั่งอ่าวไทย (ขวา)

ที่มา : Oceanweather, Inc.

Pasted from <http://tiwrm.haii.or.th/DATA/REPORT/php/show_sst.php>

ความสูงและทิศทางคลื่น

- ฝั่งอันดามันมีคลื่นสูงประมาณ 2 เมตร ส่วนบริเวณที่มีฝนฟ้าคะนองมีคลื่นสูง 2-4 เมตร สำหรับฝั่งอ่าวไทยทะเลมีคลื่นสูงประมาณ 1 เมตรตลอดสัปดาห์



ความสูงและทิศทางคลื่นฝั่งอันดามัน (ซ้าย) และฝั่งอ่าวไทย (ขวา)

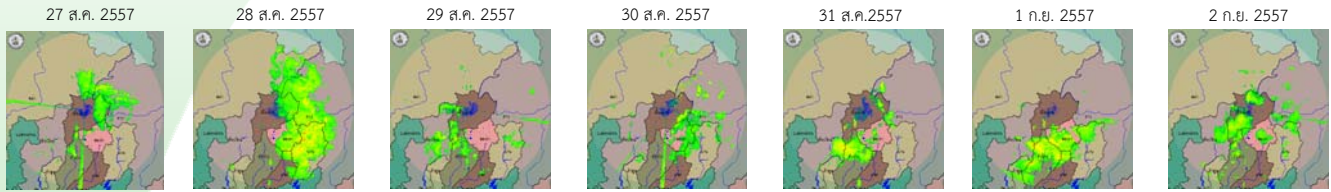
ที่มา : Oceanweather, Inc.

Pasted from <http://www.thaiwater.net/DATA/REPORT/php/show_wave.php?zone=Ind>

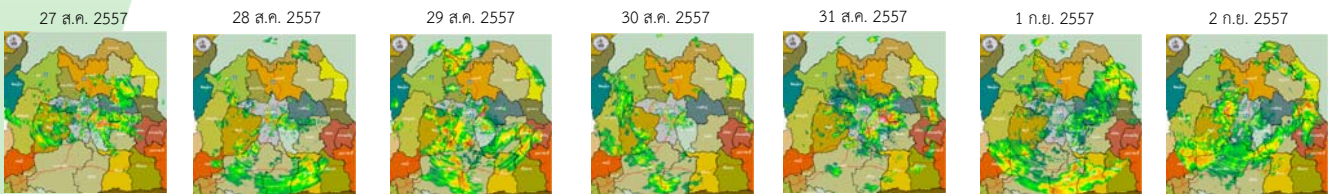
สภาพฝนของประเทศไทย

เรดาร์ตรวจอากาศ

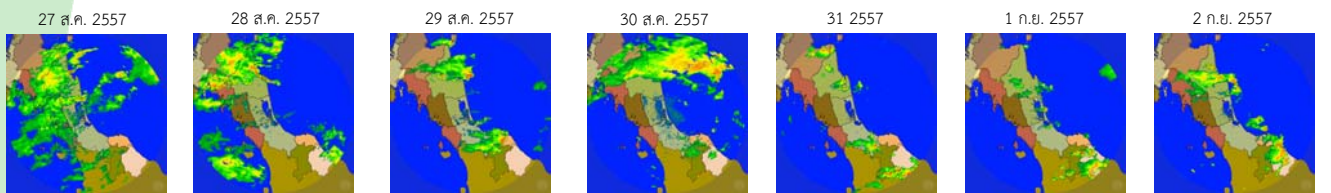
เรดาร์เชียงใหม่



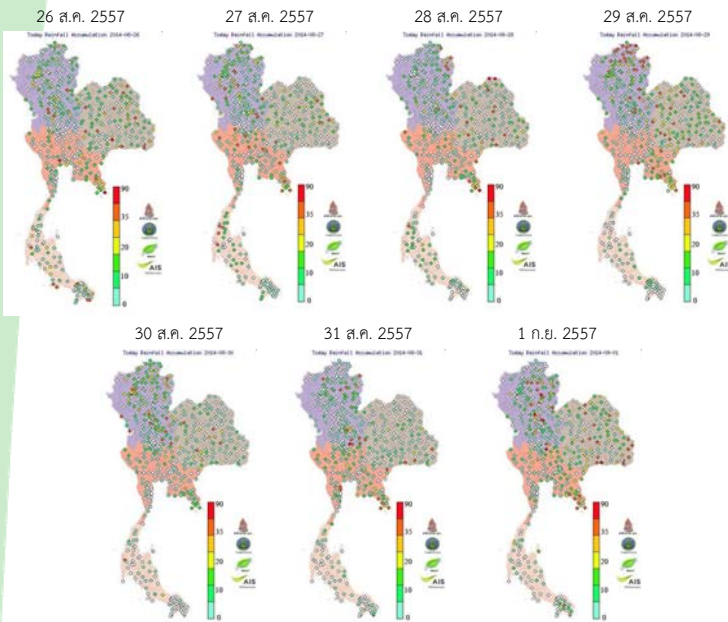
เรดาร์ขอนแก่น



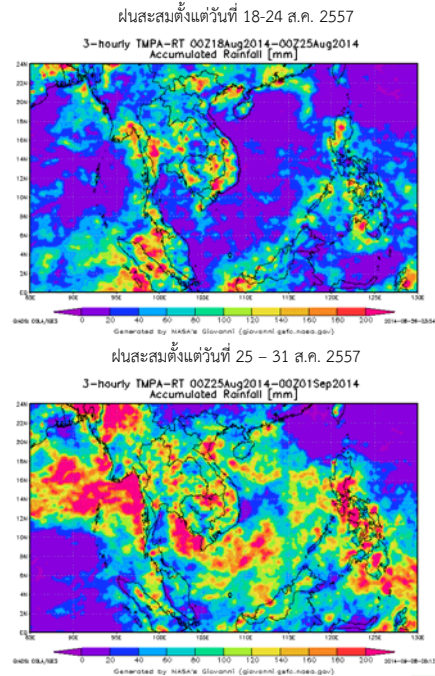
เรดาร์สงขลา



ปริมาณฝนสัปดาห์ที่ผ่านมา



สัปดาห์นี้มีฝนตกทั่วทุกภูมิภาคของประเทศไทย จากการตรวจวัดปริมาณฝนสะสม 7 วัน ข้อมูลจากสถานีตรวจวัดอากาศอัตโนมัติ ระหว่างวันที่ 26 ส.ค. - 1 ก.ย. 2557 พบว่า ปริมาณฝนสะสมสูงสุดอยู่ที่ จ.ตราด ต.แหลมกลัด วัดได้ 412.8 มม. รองลงมาที่ จ.จันทบุรี ต.จันทบุรี จ.สุรินทร์ ต.ก้งแอน วัดได้ 247.0 230.4 มม. ตามลำดับ



- ปริมาณฝนสะสมตั้งแต่ช่วงวันที่ 25 -31 ส.ค. พบว่า มีปริมาณฝนสะสมมากในหลายพื้นที่ของประเทศไทย ได้แก่ ภาคเหนือ ภาคตะวันออกเฉียงเหนือ ภาคตะวันออก และภาคใต้ฝั่งตะวันตก

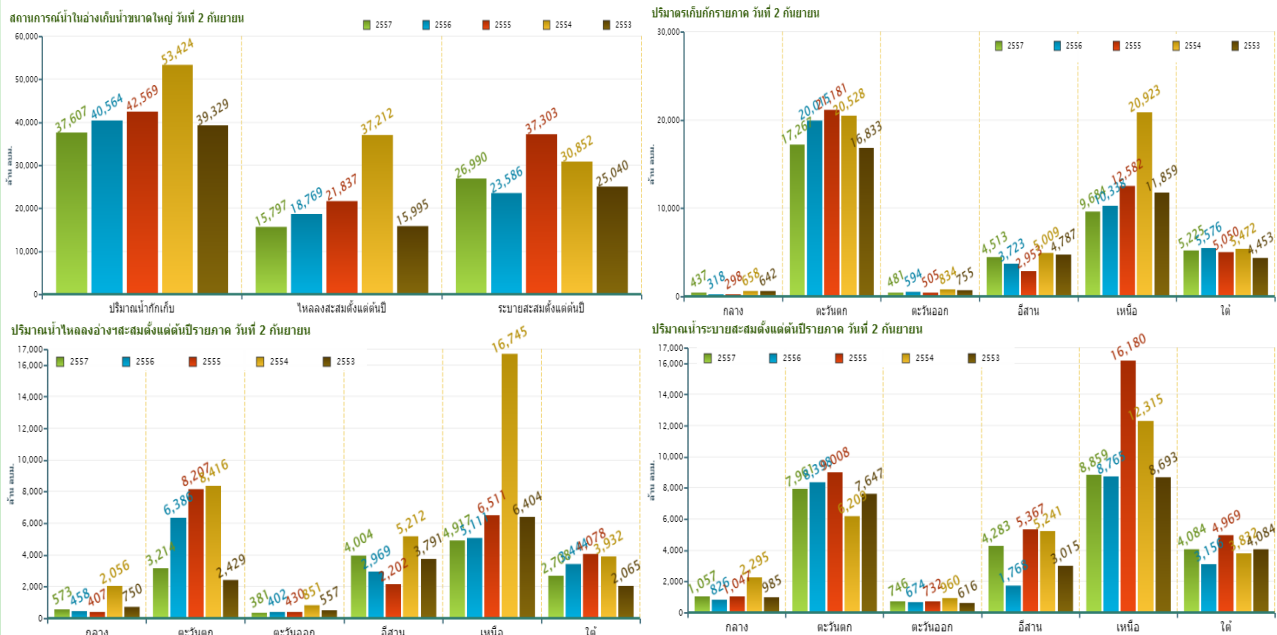
ที่มา : NASA (National Aeronautics and Space Administration)

Pasted from <http://disc2.nascom.nasa.gov/Giovanni/tovas/realtime.3B42RT.2.shtml>

ปริมาณน้ำในอ่างเก็บน้ำ

สภาพน้ำในอ่างเก็บน้ำขนาดใหญ่ทั่วประเทศ (วันที่ 2 กันยายน 2557)

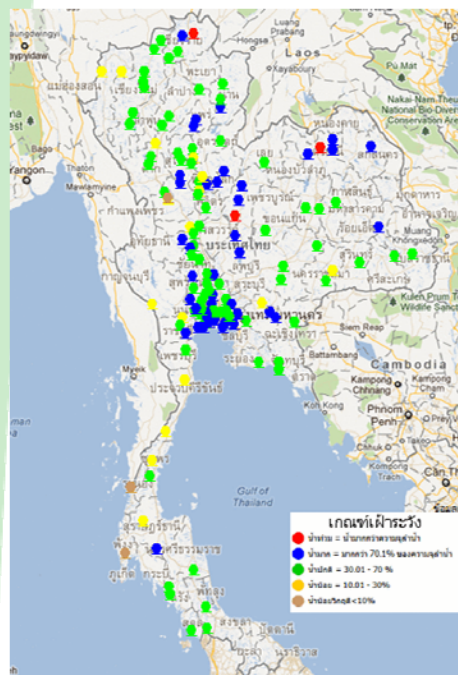
- ปัจจุบันมีปริมาณน้ำกักเก็บทั่วประเทศอยู่ที่ 37,607 ล้าน ลบ.ม. คิดเป็น 53% ของความจุอ่างฯ คงเหลือน้ำใช้การเหลืออยู่เพียง 14,104 ล้าน ลบ.ม.
- เขื่อนที่มีปริมาณน้ำกักเก็บต่ำกว่า 30% มีทั้งหมด 6 เขื่อน ได้แก่ เขื่อนแม่กวาง (14%) เขื่อนลำพระเพลิง (14%) จุฬารามณ์ (29%) ทับเสลา (18%) คลองสิียด (22%) และบางพระ (24%) สำหรับเขื่อนภูมิพลและสิริกิติ์ อยู่ที่ 34% 46% ตามลำดับ
- เขื่อนที่มีปริมาณน้ำกักเก็บมากกว่า 80% มี 2 เขื่อน คือ เขื่อนน้ำอูน (83%) เขื่อนสิรินธร (86%)



ข้อมูลปริมาณน้ำในอ่างเก็บน้ำขนาดใหญ่ วันที่ 2 กันยายน 2557

ระดับน้ำท่า

สถานการณ์น้ำท่าที่อยู่ในเกณฑ์ปกติ



จากการตรวจวัดระดับน้ำของสถานีโทรมาตร สสนก. วันที่ 2 กันยายน 2557 พบว่า มีน้ำล้นตลิ่งพื้นที่ลุ่มน้ำบางพื้นที่ ในลุ่มแม่น้ำกึ่ง ที่จ.เชียงราย ลุ่มน้ำป่าสัก ที่ จ.เพชรบูรณ์ และแม่น้ำโขง ที่จ.อุดรธานี

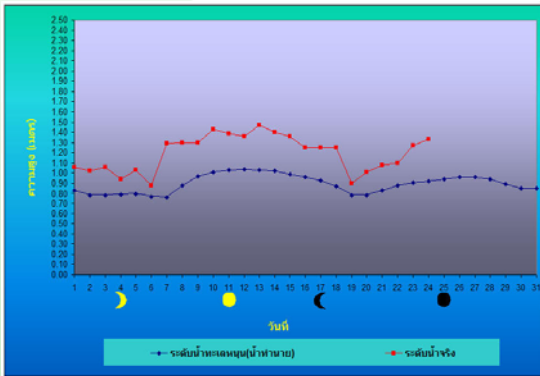
รายละเอียดเพิ่มเติม : <http://www.thaiwater.net/hourlyreport>

ที่มา : สถานีโทรมาตรตรวจวัดระดับน้ำของสถาบันสารสนเทศทรัพยากรน้ำและการเกษตร(องค์การมหาชน)

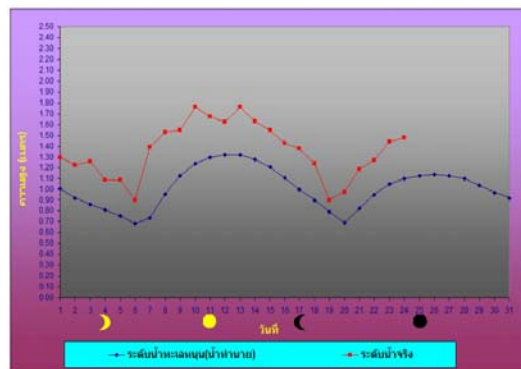
ระดับน้ำทะเลคาดการณ์

การคาดการณ์สภาวะระดับน้ำในแม่น้ำเจ้าพระยา

บริเวณกองบัญชาการกองทัพเรือ



บริเวณป้อมพระจุลจอมเกล้า



ตำแหน่ง	วันที่	น้ำลงเต็มที่		น้ำขึ้นเต็มที่	
		เวลา	เทียบกับระดับทะเลปานกลาง	เวลา	เทียบกับระดับทะเลปานกลาง
หน้ากองบัญชาการกองทัพเรือ	2 ก.ย. 57	05.57 น.	ต่ำกว่า 0.47 ม.	11.41 น.	สูงกว่า 0.57 ม.
		16.37 น.	สูงกว่า 0.29 ม.	21.24 น.	สูงกว่า 0.93 ม.
บริเวณป้อมพระจุลจอมเกล้า	2 ก.ย. 57	03.48 น.	ต่ำกว่า 1.09 ม.	10.24 น.	สูงกว่า 0.55 ม.
		15.09 น.	สูงกว่า 0.07 ม.	20.27 น.	สูงกว่า 0.87 ม.

ที่มา : กรมอุทกศาสตร์ กองทัพเรือ

