



รายงานข้อมูลน้ำรายสัปดาห์

สัปดาห์ที่ 34/2557

ระหว่างวันที่ 20 - 26 ส.ค.2557

เนื้อหาภายในฉบับ

การเปรียบเทียบผล คาดการณ์ฝน	2
สภาพอากาศปัจจุบัน	3
สภาพฝนของประเทศไทย	6
ปริมาณน้ำในอ่างเก็บน้ำ	7
ระดับน้ำท่า	7
ระดับน้ำทะเลคาดการณ์	8
ค่าความเค็มในแม่น้ำ	8

สรุปข้อมูลน้ำรายสัปดาห์

สภาพอากาศของประเทศไทย

ปริมาณฝน

- สัปดาห์นี้มีฝนตกหนาแน่นเกือบตลอดสัปดาห์ เว้นแต่ในภาคเหนือมีปริมาณฝนลดลงในระยะปลายสัปดาห์ จากการตรวจวัดปริมาณฝนสะสม 7 วัน ข้อมูลจากสถานีตรวจวัดอากาศอัตโนมัติ ระหว่างวันที่ 19-25 ส.ค. 2557 พบว่า ปริมาณฝนสะสมสูงสุดอยู่ที่ จ.ปัตตานี ต.คอนรัก วัดได้ 187.6 มม. รองลงมาที่ จ.ยะลา ต.ตาเซะ จ.สกลนคร ต.ข้าวก่าย วัดได้ 157.2 146.0 มม. ตามลำดับ

เมฆ

- กลุ่มเมฆปกคลุมหนาแน่นในหลายพื้นที่ของประเทศไทย โดยเฉพาะบริเวณด้านตะวันตกของประเทศไทย และภาคตะวันออก ส่งผลให้มีฝนตกหนาแน่นในบริเวณดังกล่าว

ความกดอากาศ

- มรสุมตะวันตกเฉียงใต้พัดปกคลุมทะเลอันดามัน ประเทศไทย และอ่าวไทยตลอดสัปดาห์ กับมีลมตะวันออกเฉียงใต้พัดปกคลุมอ่าวไทยในระยะต้นสัปดาห์ ส่วนร่องมรสุมที่พาดผ่านประเทศพม่า ลาว และเวียดนามตอนบนมีกำลังอ่อนลงในระยะครึ่งหลังของสัปดาห์ ลักษณะดังกล่าวทำให้ประเทศไทยมีฝนตกหนาแน่นเกือบตลอดสัปดาห์ เว้นแต่ในภาคเหนือมีฝนลดลงในระยะครึ่งหลังของสัปดาห์

ความชื้นในอากาศ

- ในช่วงวันที่ 19-21 ส.ค. วันที่ 23 ส.ค. และในวันที่ 25 ส.ค. 57 มีความชื้นในอากาศค่อนข้างสูง โดยเฉพาะบริเวณภาคเหนือ ภาคตะวันออกเฉียงเหนือ และภาคตะวันออก และในช่วงวันที่ 24-25 ส.ค. 57ภาคใต้มีความชื้นค่อนข้างสูง

อุณหภูมิผิวน้ำทะเล

- อุณหภูมิผิวน้ำทะเลฝั่งอันดามัน โดยมีอุณหภูมิอยู่ที่ประมาณ 27-29 องศาเซลเซียส สำหรับฝั่งอ่าวไทยมีอุณหภูมิอยู่ที่ประมาณ 27-29 องศาเซลเซียสในระยะต้นถึงกลางสัปดาห์ จากนั้น มีอุณหภูมิสูงขึ้นเล็กน้อย โดยอยู่ที่ประมาณ 28-30 องศาเซลเซียส ในระยะปลายสัปดาห์

ความสูงคลื่น

- ฝั่งอันดามันมีคลื่นสูงประมาณ 1-2 เมตร ส่วนบริเวณที่มีฝนฟ้าคะนองมีคลื่นสูงมากกว่า 2 เมตร สำหรับฝั่งอ่าวไทยทะเลมีคลื่นสูงประมาณ 1 เมตรตลอดสัปดาห์

สภาพน้ำของประเทศไทย

สภาพน้ำในอ่างเก็บน้ำขนาดใหญ่ทั่วประเทศ

- ปัจจุบันมีปริมาณน้ำกักเก็บทั่วประเทศอยู่ที่ 36,351 ล้าน ลบ.ม. คิดเป็น 52% ของความจุอ่างฯ เหลือน้ำใช้การเหลืออยู่เพียง 12,848 ล้าน ลบ.ม.
- เขื่อนที่มีปริมาณน้ำกักเก็บต่ำกว่า 30% มีทั้งหมด 8 เขื่อน ได้แก่ เขื่อนแม่กวง (13%) เขื่อนลำพระเพลิง (8%) อุบลรัตน์ (28%) จุฬารัตน์ (29%) ป่าสักฯ (23%) ทับเสลา (16%) คลองสิยยัด (21%) และบางพระ (23%)
- เขื่อนที่มีปริมาณน้ำกักเก็บมากกว่า 80% มี 2 เขื่อน คือ เขื่อนน้ำอูน (82%) เขื่อนสิรินธร (82%)
- เขื่อนภูมิพล และสิริกิติ์ ปริมาณน้ำกักเก็บ 32% 43% คงเหลือน้ำใช้การได้เพียง 4% 13% ตามลำดับ

ระดับน้ำท่า

วันที่ 26 ส.ค. 2557 พบว่า มีน้ำล้นตลิ่งพื้นที่ลุ่มน้ำบางพื้นที่ ในลุ่มแม่น้ำกอกที่จ.เชียงราย ลุ่มน้ำป่าสัก ที่ จ.เพชรบูรณ์ และแม่น้ำโขง ที่จ.อุตรธานี

ระดับน้ำทะเลคาดการณ์

- ในวันที่ 26 ส.ค. 2557 ที่หน้ากองบัญชาการกองทัพเรือ น้ำลงเต็มที่เวลา 02.32 น. สูงกว่าระดับน้ำทะเลปานกลาง 0.02 เมตร น้ำขึ้นเต็มที่ เวลา 20.31 น. สูงกว่าระดับน้ำทะเล 0.96 เมตร ส่วนที่ป้อมพระจุลจอมเกล้า น้ำลงเต็มที่เวลา 00.35 น. ต่ำกว่าระดับน้ำทะเลปานกลาง 0.37 เมตร น้ำขึ้นเต็มที่ เวลา 18.56 น. สูงกว่าระดับน้ำทะเลปานกลาง 1.14 เมตร

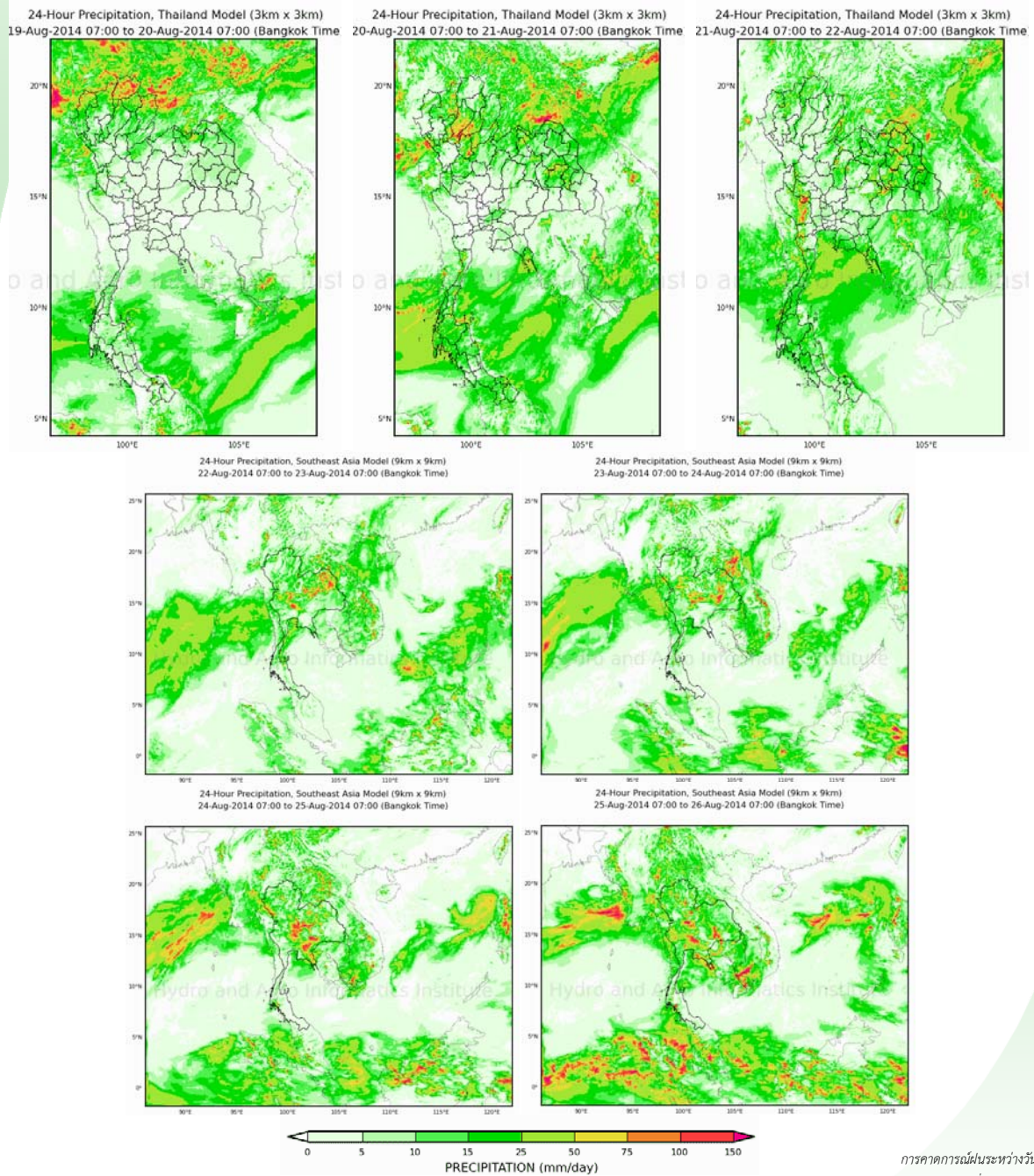
ค่าความเค็มในแม่น้ำ

- วันที่ 26 ส.ค. 2557 พบว่า สถานการณ์อยู่ในภาวะปกติ

การเปรียบเทียบผลคาดการณ์ฝน

เปรียบเทียบผลคาดการณ์ฝนล่วงหน้า 7 วัน ด้วยแบบจำลองสภาพอากาศ WRF กับเหตุการณ์ที่เกิดขึ้นจริง

จากแผนภาพคาดการณ์ปริมาณฝนสะสมรายวันล่วงหน้า 7 วัน ความละเอียด 3x3 กิโลเมตร และ 9x9 กิโลเมตร ช่วงระหว่างวันที่ 19-21 ส.ค. 57 จะมีฝนตกหนาแน่นบริเวณตอนบนของประเทศ โดยจะมีฝนตกกระจายในภาคเหนือ ภาคตะวันออกเฉียงเหนือ ภาคกลาง และภาคใต้ โดยจะมีฝนตกหนักในบางพื้นที่ จากนั้นช่วงระหว่างวันที่ 22-25 ส.ค. 57 จะมีฝนตกส่วนมากบริเวณภาคตะวันออกเฉียงเหนือ ภาคตะวันออก และภาคกลาง มีโอกาสฝนตกหนักในบางพื้นที่ โดยผลลัพธ์ที่ได้จากแบบจำลองมีความสอดคล้องใกล้เคียงกับเหตุการณ์ที่เกิดขึ้นจริง เมื่อเปรียบเทียบกับเรดาร์ตรวจอากาศกรมอุตุนิยมวิทยา การตรวจวัดฝนจากระบบโทรมาตร สสนก. และแผนภาพแสดงปริมาณฝนของ NASA



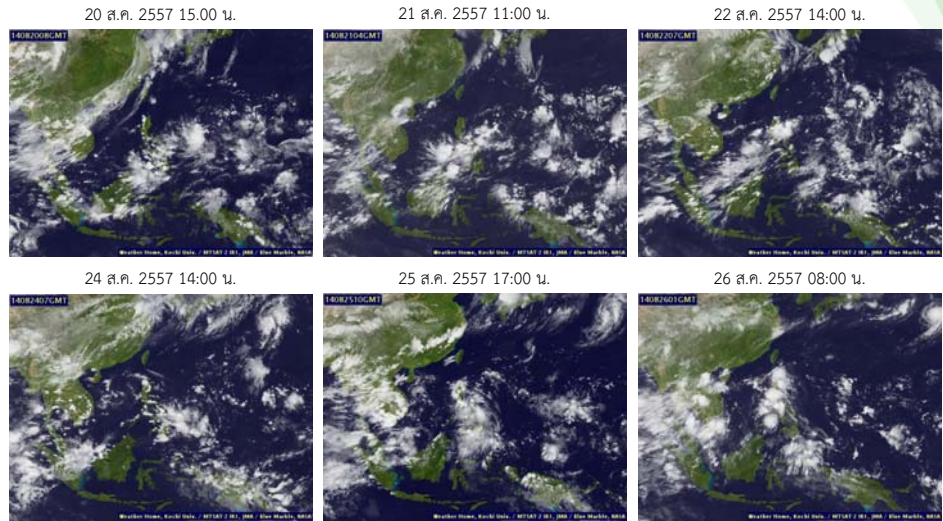
การคาดการณ์ฝนระหว่างวันที่ 9-16 เม.ย.2557
(คาดการณ์ ณ วันที่ 9 เม.ย. 2557 เวลา 19:00 น.)

ที่มา : สถาบันสารสนเทศทรัพยากรน้ำและการเกษตร (องค์การมหาชน)

สภาพอากาศปัจจุบัน (วันที่ 20- 26 สิงหาคม 2557)

เมฆ

- กลุ่มเมฆปกคลุมหนาแน่นในหลายพื้นที่ของประเทศ โดยเฉพาะบริเวณด้านตะวันตกของประเทศ และภาคตะวันออก ส่งผลให้มีฝนตกหนาแน่นในบริเวณดังกล่าว



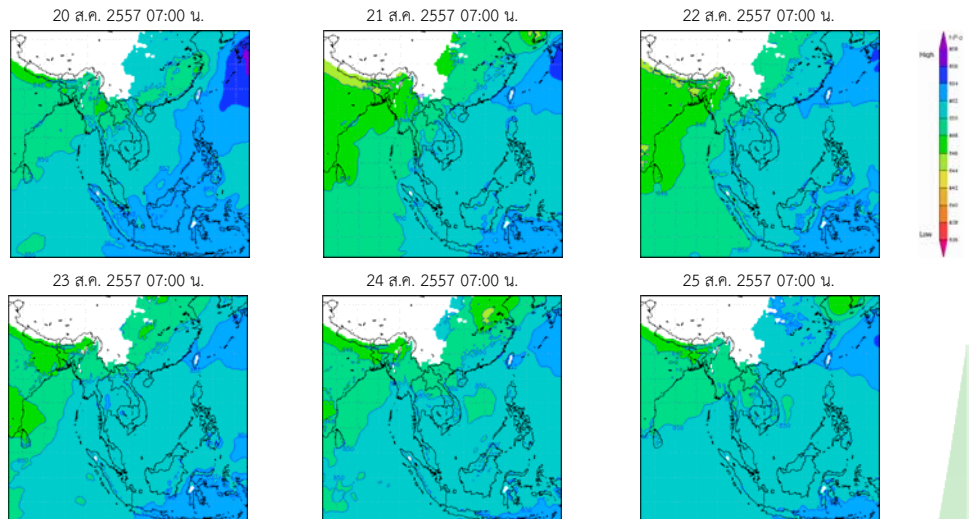
แผนที่เมฆ

ที่มา : มหาวิทยาลัยโคชิ

Pasted from <<http://tiwrm.haii.or.th/TyphoonTracking/>>

ความกดอากาศที่ระดับ 1.5 กิโลเมตร

- มรสุมตะวันตกเฉียงใต้พัดปกคลุมทะเลอันดามัน ประเทศไทย และอ่าวไทยตลอดสัปดาห์ กับมีลมตะวันออกเฉียงใต้พัดปกคลุมอ่าวไทยในระยะต้นสัปดาห์ ส่วนร่องมรสุมที่พาดผ่านประเทศพม่า ลาว และเวียดนามตอนบนมีกำลังอ่อนลงในระยะครึ่งหลังของสัปดาห์ ลักษณะดังกล่าวทำให้ประเทศไทยมีฝนตกหนาแน่นเกือบตลอดสัปดาห์ เว้นแต่ในภาคเหนือมีฝนลดลงในระยะครึ่งหลังของสัปดาห์



แผนที่อากาศที่ระดับความสูง 1.5 กิโลเมตร

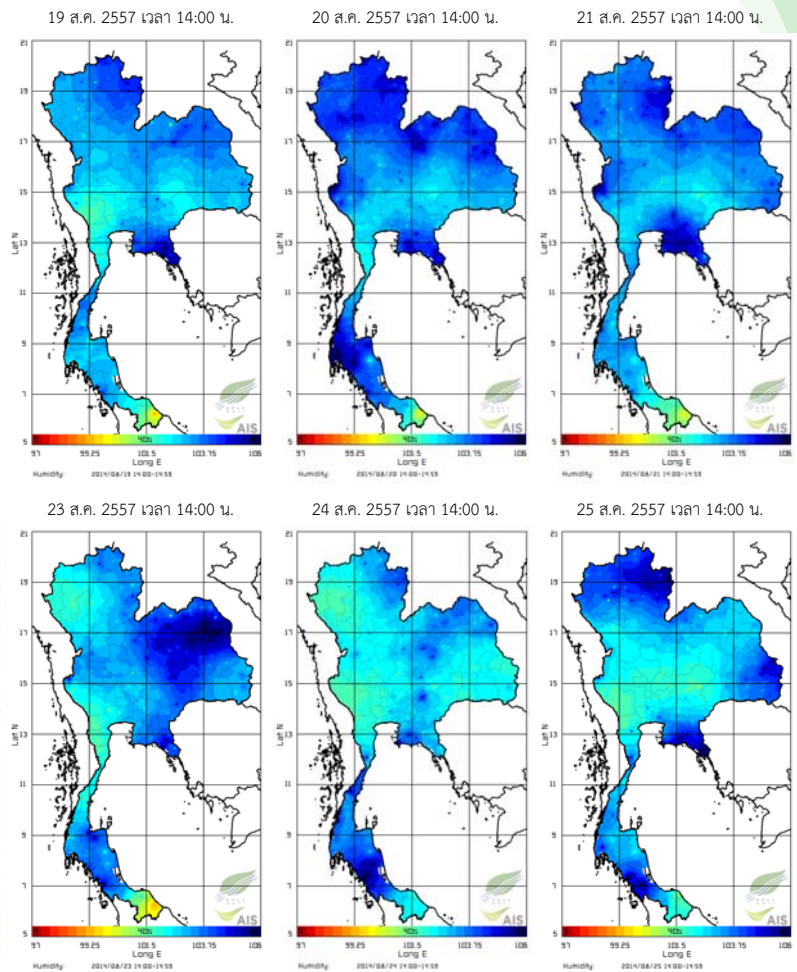
ที่มา : สถาบันสารสนเทศทรัพยากรน้ำและการเกษตร (องค์การมหาชน)

Pasted from <http://live1.haii.or.th/wrf_image/>

สภาพอากาศปัจจุบัน (วันที่ 19-25 สิงหาคม 2557)

ความชื้นในอากาศ

- ในช่วงวันที่ 19-21 ส.ค. วันที่ 23 ส.ค. และในวันที่ 25 ส.ค. 57 มีความชื้นในอากาศค่อนข้างสูง โดยเฉพาะบริเวณภาคเหนือ ภาคตะวันออกเฉียงเหนือ และภาคตะวันออก และในช่วงวันที่ 24-25 ส.ค. 57 ภาคใต้มีความชื้นค่อนข้างสูง



แผนภาพความชื้นในอากาศ

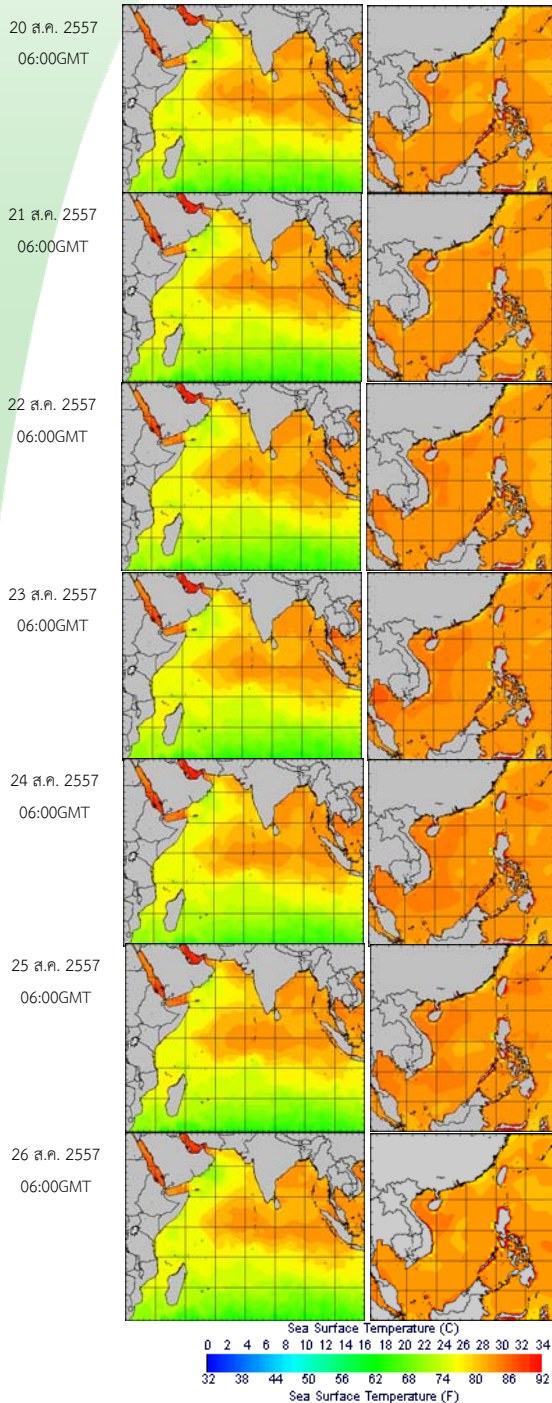
ที่มา : สถาบันสารสนเทศทรัพยากรน้ำและการเกษตร (องค์การมหาชน)

Pasted from <http://www.thaiwater.net/DATA/REPORT/php/radar/show_humidmg.php>

สภาพอากาศปัจจุบัน (วันที่ 20 - 26 สิงหาคม 2557)

อุณหภูมิผิวน้ำทะเล

- อุณหภูมิผิวน้ำทะเลฝั่งอันดามัน โดยมีอุณหภูมิอยู่ที่ประมาณ 27-29 องศาเซลเซียส สำหรับฝั่งอ่าวไทยมีอุณหภูมิอยู่ที่ประมาณ 27-29 องศาเซลเซียสในระยะต้นถึงกลางสัปดาห์ จากนั้น มีอุณหภูมิสูงขึ้นเล็กน้อย โดยอยู่ที่ประมาณ 28-30 องศาเซลเซียส ในระยะปลายสัปดาห์



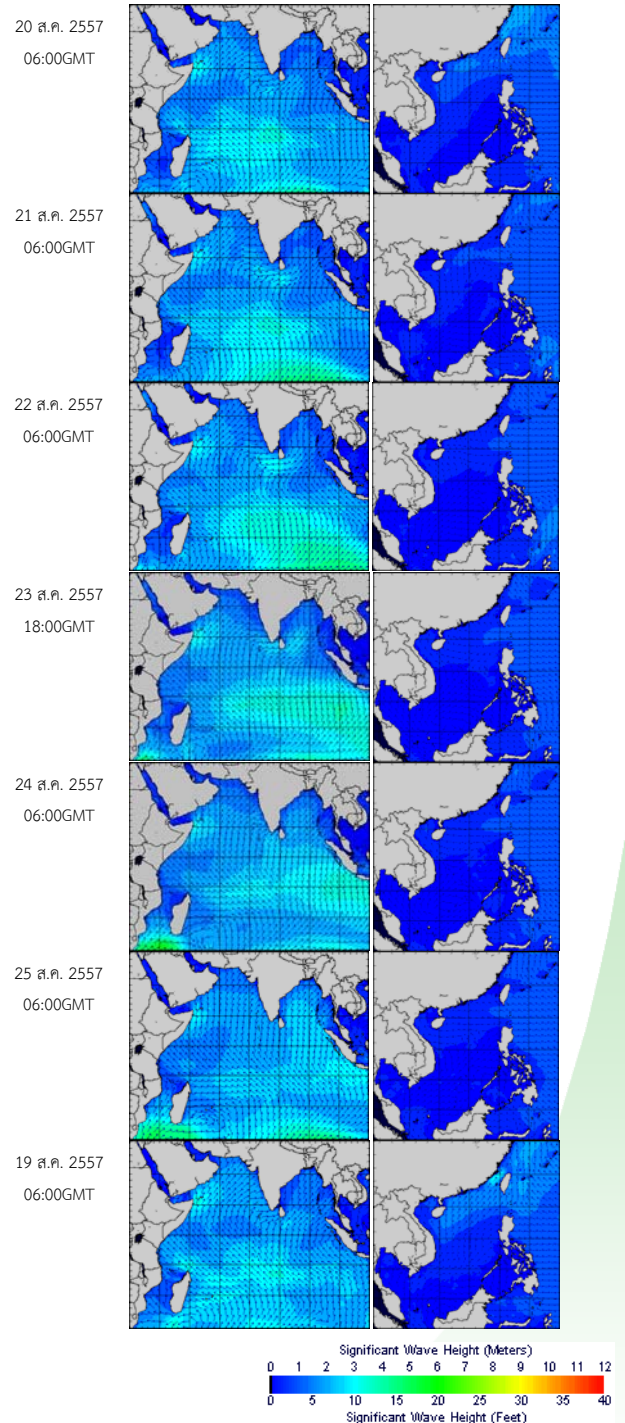
อุณหภูมิผิวน้ำทะเลฝั่งอันดามัน (ซ้าย) และฝั่งอ่าวไทย (ขวา)

ที่มา : Oceanweather, Inc.

Pasted from <http://tiwrm.haii.or.th/DATA/REPORT/php/show_sst.php>

ความสูงและทิศทางคลื่น

- ฝั่งอันดามันมีคลื่นสูงประมาณ 1-2 เมตร ส่วนบริเวณที่มีฝนฟ้าคะนองมีคลื่นสูงมากกว่า 2 เมตร สำหรับฝั่งอ่าวไทยทะเลมีคลื่นสูงประมาณ 1 เมตรตลอดสัปดาห์



ความสูงและทิศทางคลื่นฝั่งอันดามัน (ซ้าย) และฝั่งอ่าวไทย (ขวา)

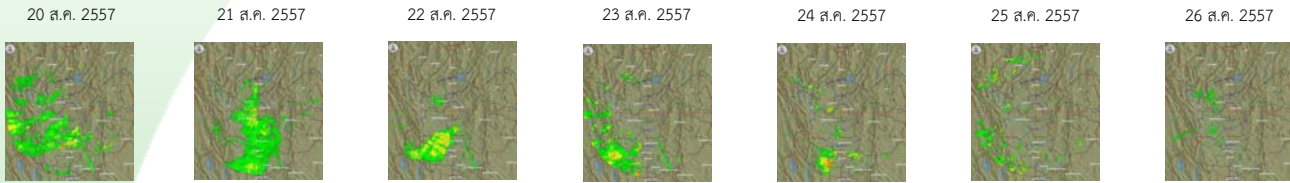
ที่มา : Oceanweather, Inc.

Pasted from <http://www.thaiwater.net/DATA/REPORT/php/show_wave.php?zone=Ind>

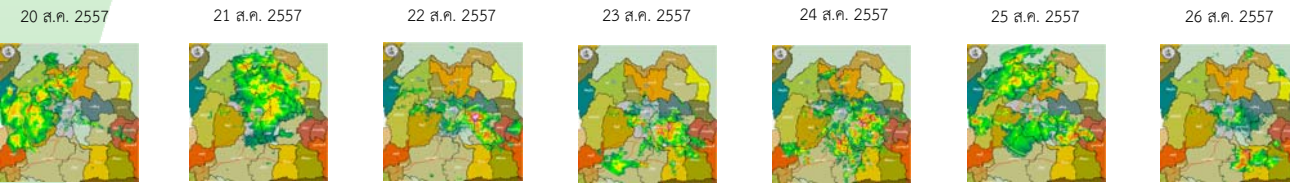
สภาพฝนของประเทศไทย

เรดาร์ตรวจอากาศ

เรดาร์พิกซ์โลก



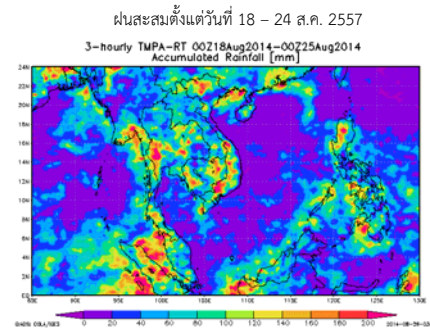
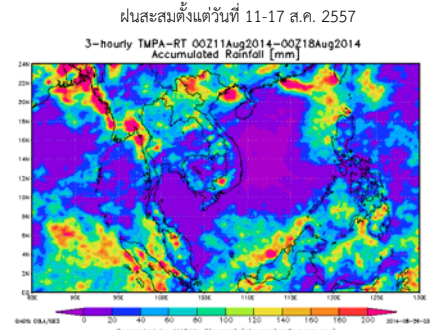
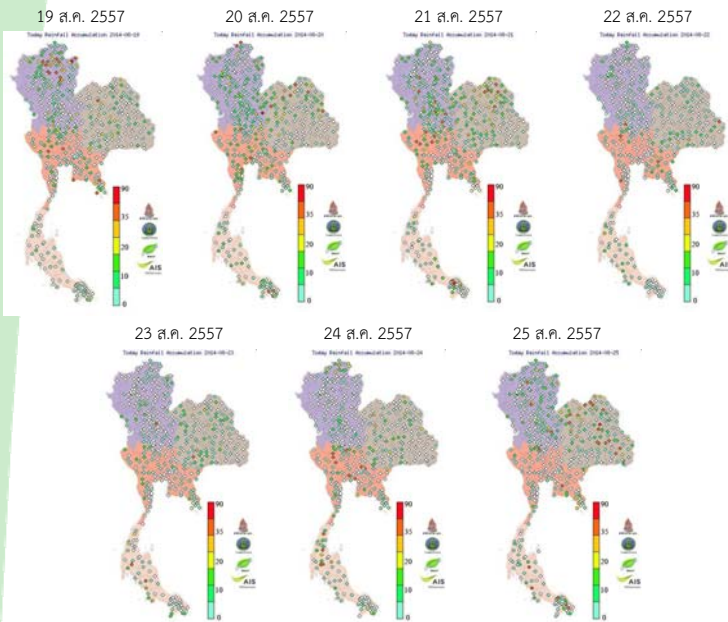
เรดาร์ขอนแก่น



เรดาร์สุพรรณภูมิ



ปริมาณฝนสัปดาห์ที่ผ่านมา



สัปดาห์นี้มีฝนตกหนาแน่นเกือบตลอดสัปดาห์ เว้นแต่ในภาคเหนือมีปริมาณฝนลดลงในระยะปลายสัปดาห์ จากการตรวจวัดปริมาณฝนสะสม 7 วัน ข้อมูลจากสถานีตรวจวัดอากาศอัตโนมัติ ระหว่างวันที่ 19-25 ส.ค. 2557 พบว่า ปริมาณฝนสะสมสูงสุดอยู่ที่ จ.ปัตตานี ต.คอนรัก วัดได้ 187.6 มม. รองลงมาที่ จ.ยะลา ต.ตาเซะ จ.สกลนคร ต.ข้าวกาย วัดได้ 157.2 146.0 มม. ตามลำดับ

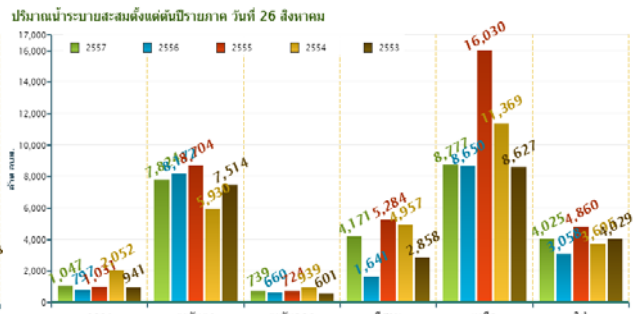
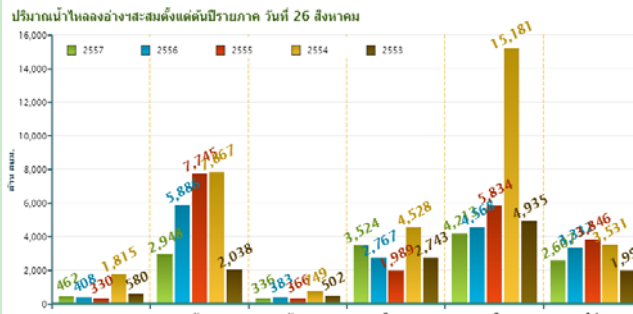
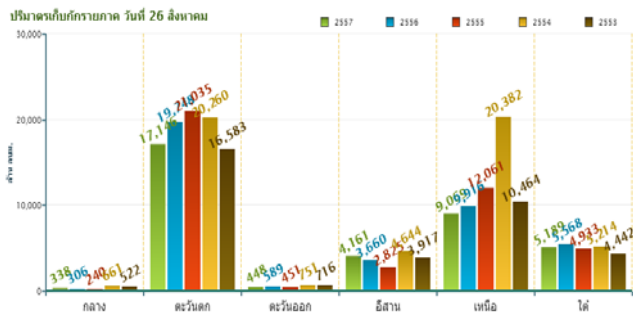
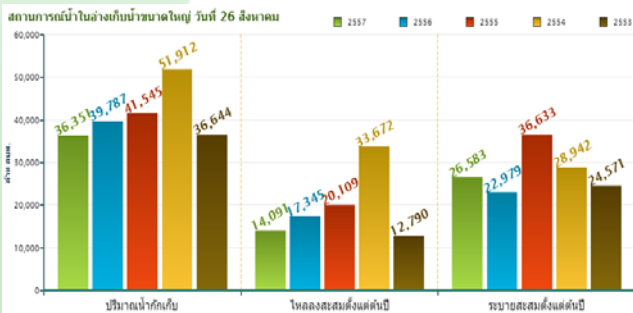
- ปริมาณฝนสะสมตั้งแต่วันที่ 18-24 ส.ค. พบว่า มีฝนตกสะสมมาก บริเวณด้านตะวันตกของประเทศ ภาคตะวันออกเฉียงเหนือตอนบน และภาคใต้ฝั่งตะวันตก

ที่มา : NASA (National Aeronautics and Space Administration)
 Pasted from <<http://disc2.nascom.nasa.gov/Giovanni/tovas/realtime.3B42RT.2.shtml>>

ปริมาณน้ำในอ่างเก็บน้ำ

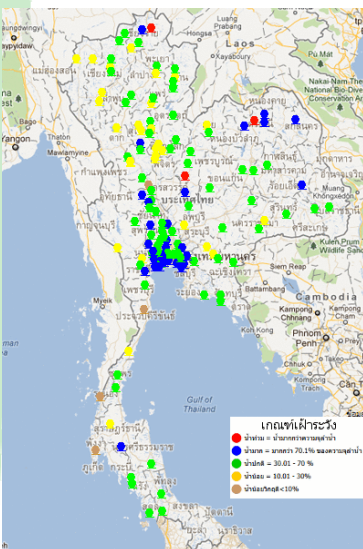
สภาพน้ำในอ่างเก็บน้ำขนาดใหญ่ทั่วประเทศ (วันที่ 26 สิงหาคม 2557)

- ปัจจุบันมีปริมาณน้ำกักเก็บทั่วประเทศอยู่ที่ 36,351 ล้าน ลบ.ม. คิดเป็น 52% ของความจุอ่างฯ คงเหลือน้ำใช้การเหลืออยู่เพียง 12,848 ล้าน ลบ.ม.
- เขื่อนที่มีปริมาณน้ำกักเก็บต่ำกว่า 30% มีทั้งหมด 8 เขื่อน ได้แก่ เขื่อนแม่กวง (13%) เขื่อนลำพระเพลิง (8%) อุบลรัตน์ (28%) จุฬารามณ์ (29%) ป่าสัก (23%) ทับเสลา (16%) คลองสิียด (21%) และบางพระ (23%) สำหรับเขื่อนภูมิพลและสิริกิติ์ อยู่ที่ 32% 43% ตามลำดับ
- เขื่อนที่มีปริมาณน้ำกักเก็บมากกว่า 80% มี 2 เขื่อน คือ เขื่อนน้ำอูน (82%) เขื่อนสิรินธร (82%)



ข้อมูลปริมาณน้ำในอ่างเก็บน้ำขนาดใหญ่ วันที่ 26 ส.ค. 2557

ระดับน้ำท่า



สถานการณ์น้ำท่าที่อยู่ในเกณฑ์ปกติ

จากการตรวจวัดระดับน้ำของสถานีโทรมาตร สสนก. วันที่ 26 ส.ค. 2557 พบว่า มีน้ำล้นตลิ่งพื้นที่ลุ่มน้ำบางพื้นที่ ในลุ่มแม่น้ำกึ่งที่จ. เชียงราย ลุ่มน้ำป่าสัก ที่ จ.เพชรบูรณ์ และแม่น้ำโขง ที่จ.อุดรธานี

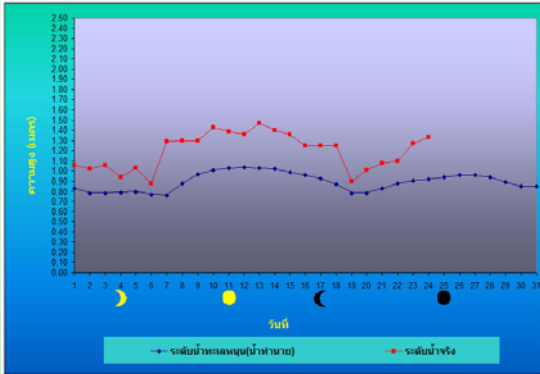
รายละเอียดเพิ่มเติม : <http://www.thaiwater.net/hourlyreport>

ที่มา : สถานีโทรมาตรตรวจวัดระดับน้ำของสถาบันสารสนเทศสทหรวิทยากรน้ำและการเกษตร(องค์การมหาชน)

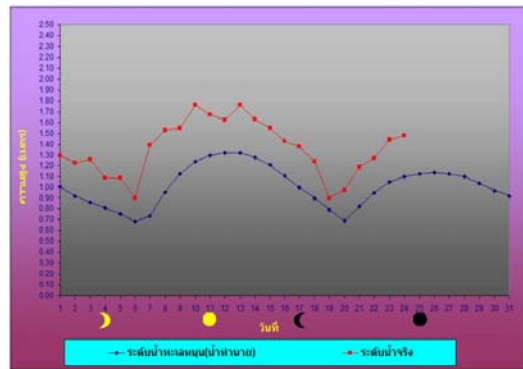
ระดับน้ำทะเลคาดการณ์

การคาดการณ์สภาวะระดับน้ำในแม่น้ำเจ้าพระยา

บริเวณกองบัญชาการกองทัพเรือ



บริเวณป้อมพระจุลจอมเกล้า



ตำแหน่ง	วันที่	น้ำลงเต็มที่		น้ำขึ้นเต็มที่	
		เวลา	เทียบกับระดับทะเลปานกลาง	เวลา	เทียบกับระดับทะเลปานกลาง
หน้ากองบัญชาการกองทัพเรือ	26 ส.ค. 57	02.32 น.	สูงกว่า 0.02 ม.	06.39 น.	สูงกว่า 0.67 ม.
		14.16 น.	ต่ำกว่า 0.78 ม.	20.31 น.	สูงกว่า 0.96 ม.
บริเวณป้อมพระจุลจอมเกล้า	26 ส.ค. 57	00.35 น.	ต่ำกว่า 0.37 ม.	05.23 น.	สูงกว่า 0.60 ม.
		12.26 น.	ต่ำกว่า 1.39 ม.	18.56 น.	สูงกว่า 1.14 ม.

ที่มา : กรมอุทกศาสตร์ กองทัพเรือ

ค่าความเค็มในแม่น้ำ

ความเค็มในแม่น้ำเจ้าพระยา

- ปากคลองสำแล จ.ปทุมธานี ค่าความเค็มปกติ
 - กรมชลประทานสามเสน กรุงเทพมหานคร ค่าความเค็มปกติ
- หมายเหตุ : มาตรฐานเพื่อการผลิตน้ำประปาไม่เกิน 0.25 กรัม/ลิตร
มาตรฐานเพื่อการเกษตรไม่เกิน 2 กรัม/ลิตร



ที่มา : กรมชลประทาน

แผนภาพสถานีตรวจวัดความเค็มในแม่น้ำเจ้าพระยา