



รายงานข้อมูลน้ำรายสัปดาห์

สัปดาห์ที่ 33/2557

ระหว่างวันที่ 13 - 19 ส.ค.2557

เนื้อหาภายในฉบับ

การเปรียบเทียบผล คาดการณ์ฝน	2
สภาพอากาศปัจจุบัน	3
สภาพฝนของประเทศไทย	6
ปริมาณน้ำในอ่างเก็บน้ำ	7
ระดับน้ำท่า	7
ระดับน้ำทะเลคาดการณ์	8
ค่าความเค็มในแม่น้ำ	8

สรุปข้อมูลน้ำรายสัปดาห์

สภาพอากาศของประเทศไทย

ปริมาณฝน

- สัปดาห์นี้มีฝนตกหนาแน่นเกือบตลอดสัปดาห์ โดยเฉพาะภาคเหนือ ภาคตะวันออกเฉียงเหนือ และภาคใต้ จากการตรวจวัดปริมาณฝนสะสม 7 วันของกรมอุตุนิยมวิทยา ระหว่างวันที่ 12-18 ส.ค. 2557 พบว่า ปริมาณฝนสะสมสูงสุดอยู่ที่จังหวัดกระบี่ วัดได้ อยู่ที่ 367.8 มม. รองลงมาที่จังหวัดปัตตานี และภูเก็ต วัดได้ อยู่ที่ 169.2 134.0 มม. ตามลำดับ

เมฆ

- กลุ่มเมฆปกคลุมหนาแน่นในหลายพื้นที่ของประเทศ โดยเฉพาะบริเวณ ประเทศไทยตอนบน และภาคใต้ ส่งผลให้มีฝนตกหนาแน่นในบริเวณดังกล่าว

ความกดอากาศ

- มรสุมตะวันตกเฉียงใต้พัดปกคลุมทะเลอันดามัน ประเทศไทยและอ่าวไทยตลอดสัปดาห์ ประกอบกับมีร่องความกดอากาศต่ำพาดผ่านประเทศพม่า ลาว และเวียดนามตอนบน ในช่วงวันที่ 12-15 ส.ค. ลักษณะดังกล่าวทำให้ประเทศไทยมีฝนตกหนาแน่นเกือบตลอดสัปดาห์ ส่วนมากบริเวณตอนบนของประเทศ

ความชื้นในอากาศ

- ในช่วงวันที่ 13-16 ส.ค. 57 มีความชื้นในอากาศค่อนข้างสูง โดยเฉพาะบริเวณภาคเหนือตอนบน ด้านตะวันออกของภาคตะวันออกเฉียงเหนือ หลังจากนั้นความชื้นในอากาศค่อนข้างลดลง เว้นแต่ภาคใต้ ที่ความชื้นค่อนข้างสูงในระยะปลายสัปดาห์

อุณหภูมิผิวน้ำทะเล

- อุณหภูมิผิวน้ำทะเลฝั่งอันดามันใกล้เคียงกับฝั่งอ่าวไทย โดยมีอุณหภูมิอยู่ที่ประมาณ 27-29 องศาเซลเซียส

ความสูงคลื่น

- ฝั่งอันดามันมีคลื่นสูงประมาณ 2-3 เมตร สำหรับฝั่งอ่าวไทยทะเลมีคลื่นสูงประมาณ 1 เมตรตลอดสัปดาห์

สภาพน้ำของประเทศไทย

สภาพน้ำในอ่างเก็บน้ำขนาดใหญ่ทั่วประเทศ

- ปัจจุบันมีปริมาณน้ำกักเก็บทั่วประเทศอยู่ที่ 35,808 ล้าน ลบ.ม. คิดเป็น 51% ของความจุอ่างฯ เหลือน้ำใช้การเหลืออยู่เพียง 12,305 ล้าน ลบ.ม.
- เขื่อนที่มีปริมาณน้ำกักเก็บต่ำกว่า 30% มีทั้งหมด 10 เขื่อน ได้แก่ (13%) เขื่อนแควน้อย(27%) ลำพระเพลิง (11%) อุบลรัตน์ (27%) ห้วยหลวง (24%) จุฬารามย์ (28%) ป่าสักฯ (16%) ทับเสลา (15%) คลองสิียด (20%) และบางพระ (24%) เขื่อนที่มีปริมาณน้ำกักเก็บมากกว่า 80% มี 1 เขื่อน คือ เขื่อนสิรินธร (84%)
- เขื่อนภูมิพล และสิริกิติ์ ปริมาณน้ำกักเก็บ 32% 40% คงเหลือน้ำใช้การได้เพียง 4% 10% ตามลำดับ

ระดับน้ำท่า

- วันที่ 19 ส.ค. 2557 พบว่า สถานการณ์น้ำทั้งประเทศอยู่ในภาวะปกติ

ระดับน้ำทะเลคาดการณ์

- ในวันที่ 19 ส.ค. 2557 ที่หน้ากองบัญชาการกองทัพเรือ น้ำลงเต็มที่เวลา 08.40 น. ต่ำกว่าระดับน้ำทะเลปานกลาง 0.55 เมตร น้ำขึ้นเต็มที่ เวลา 11.23 น. สูงกว่าระดับน้ำทะเล 0.78 เมตร ส่วนที่ป้อมพระจุลจอมเกล้า น้ำลงเต็มที่เวลา 5.37น. ต่ำกว่าระดับน้ำทะเลปานกลาง 1.07 เมตร น้ำขึ้นเต็มที่ เวลา 21.09 น. ต่ำกว่าระดับน้ำทะเลปานกลาง 0.79 เมตร

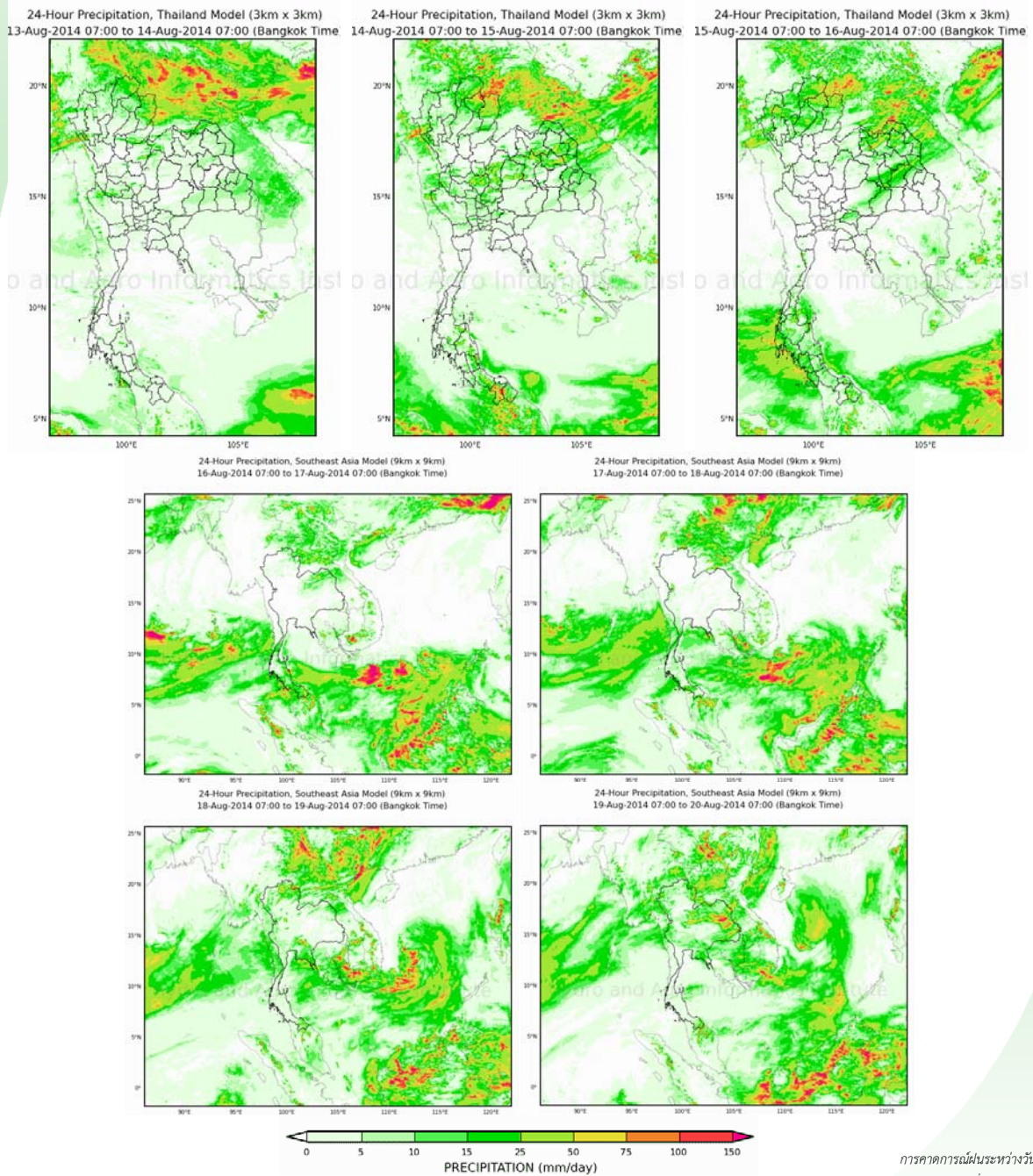
ค่าความเค็มในแม่น้ำ

- วันที่ 19 ส.ค. 2557 พบว่า มีน้ำล้นตลิ่งพื้นที่ลุ่มน้ำบางพื้นที่ ในลุ่มแม่น้ำกก ที่จ.เชียงราย ลุ่มน้ำป่าสัก ที่ จ.เพชรบูรณ์ และแม่น้ำลพบุรี จ.ลพบุรี

การเปรียบเทียบผลคาดการณ์ฝน

เปรียบเทียบผลคาดการณ์ฝนล่วงหน้า 7 วัน ด้วยแบบจำลองสภาพอากาศ WRF กับเหตุการณ์ที่เกิดขึ้นจริง

จากแผนภาพคาดการณ์ปริมาณฝนสะสมรายวันล่วงหน้า 7 วัน ความละเอียด 3x3 กิโลเมตร และ 9x9 กิโลเมตร ช่วงระหว่างวันที่ 13-15 ส.ค. 57 จะมีฝนตกในภาคเหนือ ภาคตะวันออกเฉียงเหนือ และภาคใต้ รวมทั้งในพื้นที่กรุงเทพฯและปริมณฑล จากนั้นช่วงระหว่างวันที่ 16-19 ส.ค. 57 ในวันที่ 16-17 ส.ค. จะมีฝนตกกระจายเกือบทั่วทุกภาคของประเทศ และในวันที่ 18-19 ส.ค. จะมีฝนตกปานกลางถึงหนัก บางพื้นที่ของภาคเหนือ ภาคตะวันออกเฉียงเหนือตอนบน ภาคตะวันออก และภาคใต้ โดยผลลัพธ์ที่ได้จากแบบจำลองมีความสอดคล้องใกล้เคียงกับเหตุการณ์ที่เกิดขึ้นจริง เมื่อเปรียบเทียบกับเรดาร์ตรวจอากาศกรมอุตุนิยมวิทยา การตรวจวัดฝนจากระบบโทรมาตร สสนก. และแผนภาพแสดงปริมาณฝนของ NASA



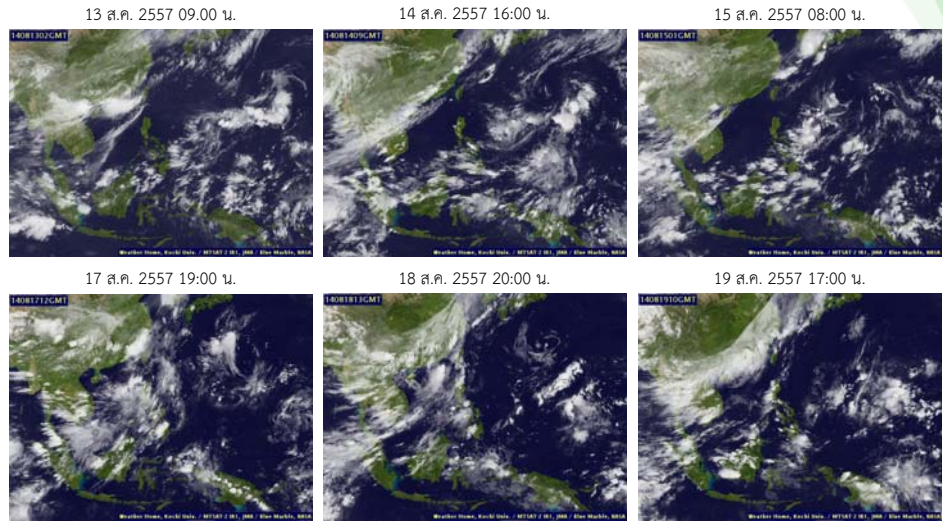
การคาดการณ์ฝนระหว่างวันที่ 9-16 เม.ย.2557
(คาดการณ์ ณ วันที่ 9 เม.ย. 2557 เวลา 19:00 น.)

ที่มา : สถาบันสารสนเทศทรัพยากรน้ำและการเกษตร (องค์การมหาชน)

สภาพอากาศปัจจุบัน (วันที่ 13 – 19 สิงหาคม 2557)

เมฆ

- กลุ่มเมฆปกคลุมหนาแน่นในหลายพื้นที่ของประเทศ โดยเฉพาะบริเวณประเทศไทยตอนบน และภาคใต้ ส่งผลให้มีฝนตกหนาแน่นในบริเวณดังกล่าว



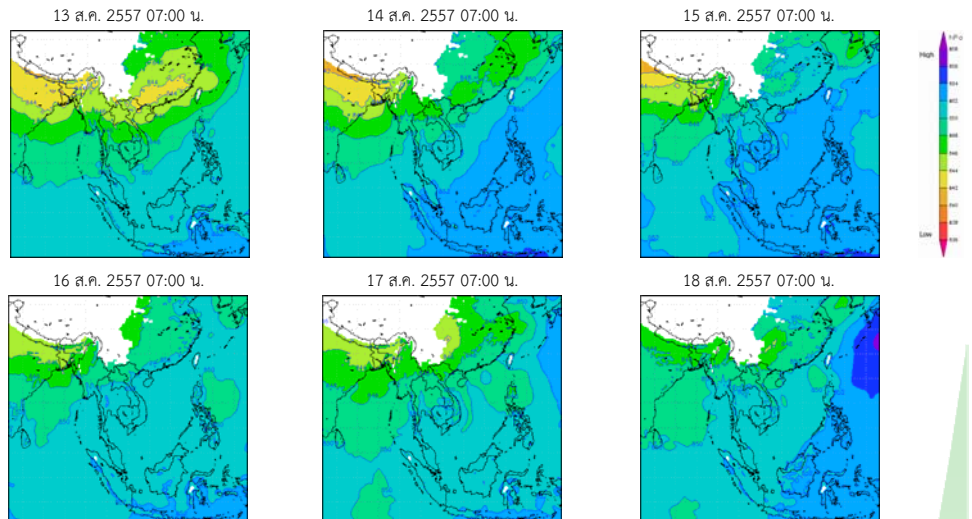
แผนที่เมฆ

ที่มา : มหาวิทยาลัยโคชิ

Pasted from <<http://tiwrm.haii.or.th/TyphoonTracking/>>

ความกดอากาศที่ระดับ 1.5 กิโลเมตร

- มรสุมตะวันตกเฉียงใต้พัดปกคลุมทะเลอันดามัน ประเทศไทยและอ่าวไทยตลอดสัปดาห์ ประกอบกับมีร่องความกดอากาศต่ำพาดผ่านประเทศพม่า ลาว และเวียดนามตอนบน ในช่วงวันที่ 12-15 ส.ค. ลักษณะดังกล่าวทำให้ประเทศไทยมีฝนตกหนาแน่นเกือบตลอดสัปดาห์ ส่วนมากบริเวณตอนบนของประเทศ



แผนที่อากาศที่ระดับความสูง 1.5 กิโลเมตร

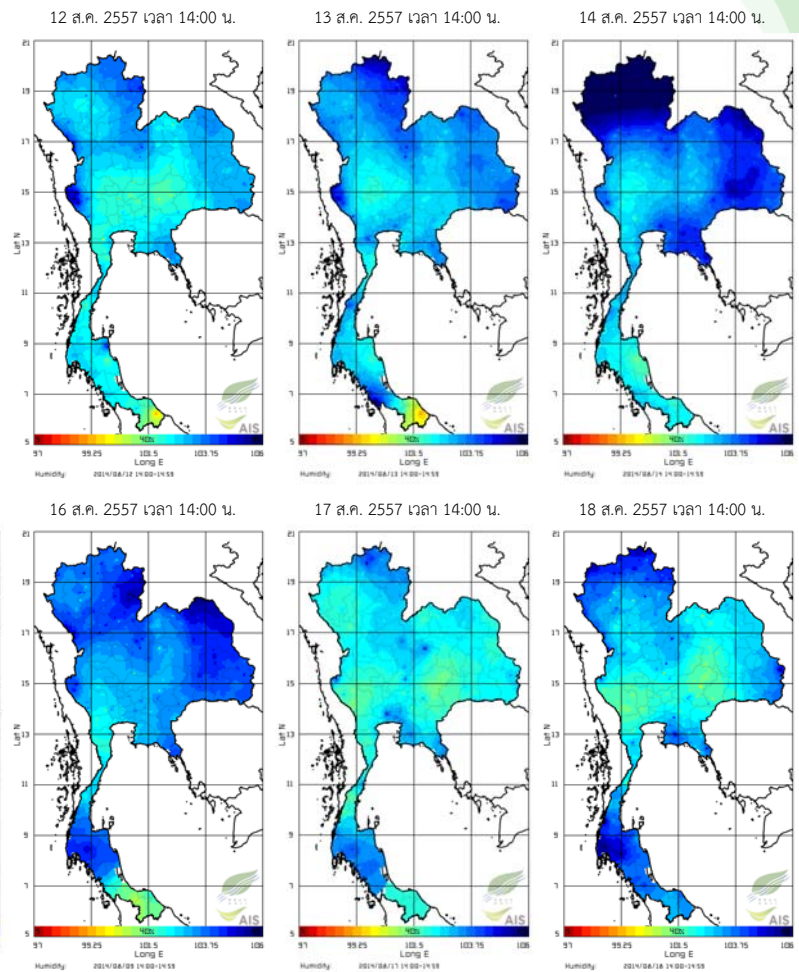
ที่มา : สถาบันสารสนเทศทรัพยากรน้ำและการเกษตร (องค์การมหาชน)

Pasted from <http://live1.haii.or.th/wrf_image/>

สภาพอากาศปัจจุบัน (วันที่ 12 – 18 สิงหาคม 2557)

ความชื้นในอากาศ

- ในช่วงวันที่ 13-16 ส.ค. 57 มีความชื้นในอากาศค่อนข้างสูง โดยเฉพาะบริเวณภาคเหนือตอนบน ด้านตะวันออกของภาคตะวันออกเฉียงเหนือ หลังจากนั้นความชื้นในอากาศค่อนข้างลดลง เว้นแต่ภาคใต้ ที่ความชื้นค่อนข้างสูงในระยะปลายสัปดาห์



แผนภาพความชื้นในอากาศ

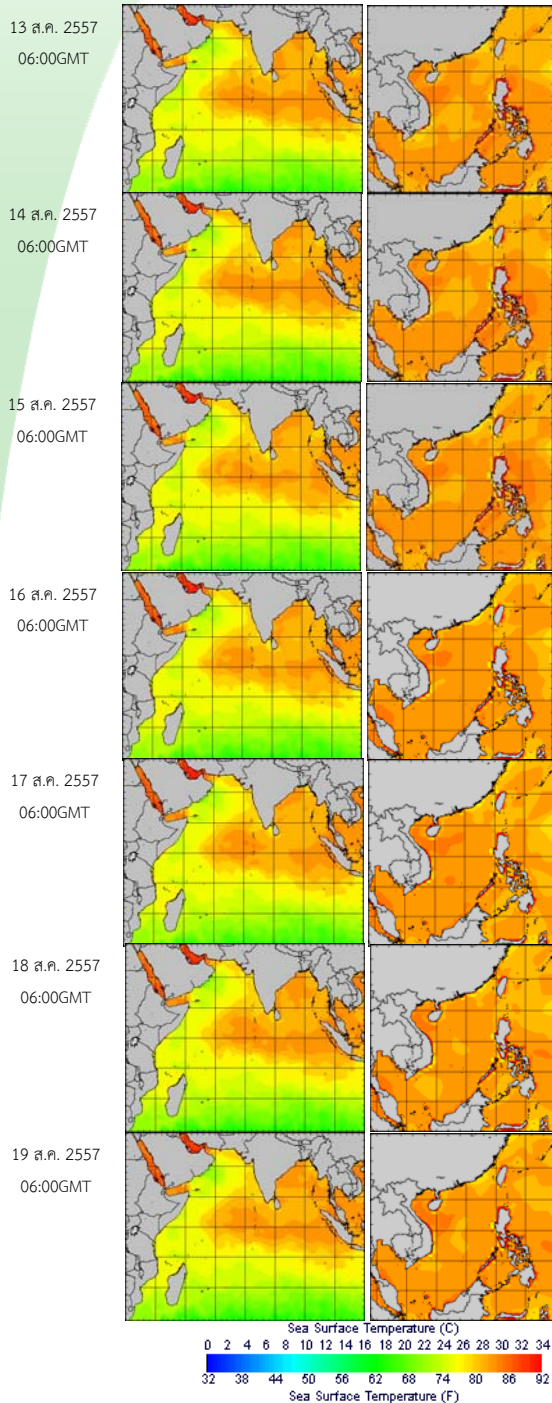
ที่มา : สถาบันสารสนเทศทรัพยากรน้ำและการเกษตร (องค์การมหาชน)

Pasted from <http://www.thaiwater.net/DATA/REPORT/php/radar/show_humidmg.php>

สภาพอากาศปัจจุบัน (วันที่ 13 - 19 สิงหาคม 2557)

อุณหภูมิผิวน้ำทะเล

- อุณหภูมิผิวน้ำทะเลฝั่งอันดามันใกล้เคียงกับฝั่งอ่าวไทย โดยมีอุณหภูมิอยู่ที่ประมาณ 27-29 องศาเซลเซียส



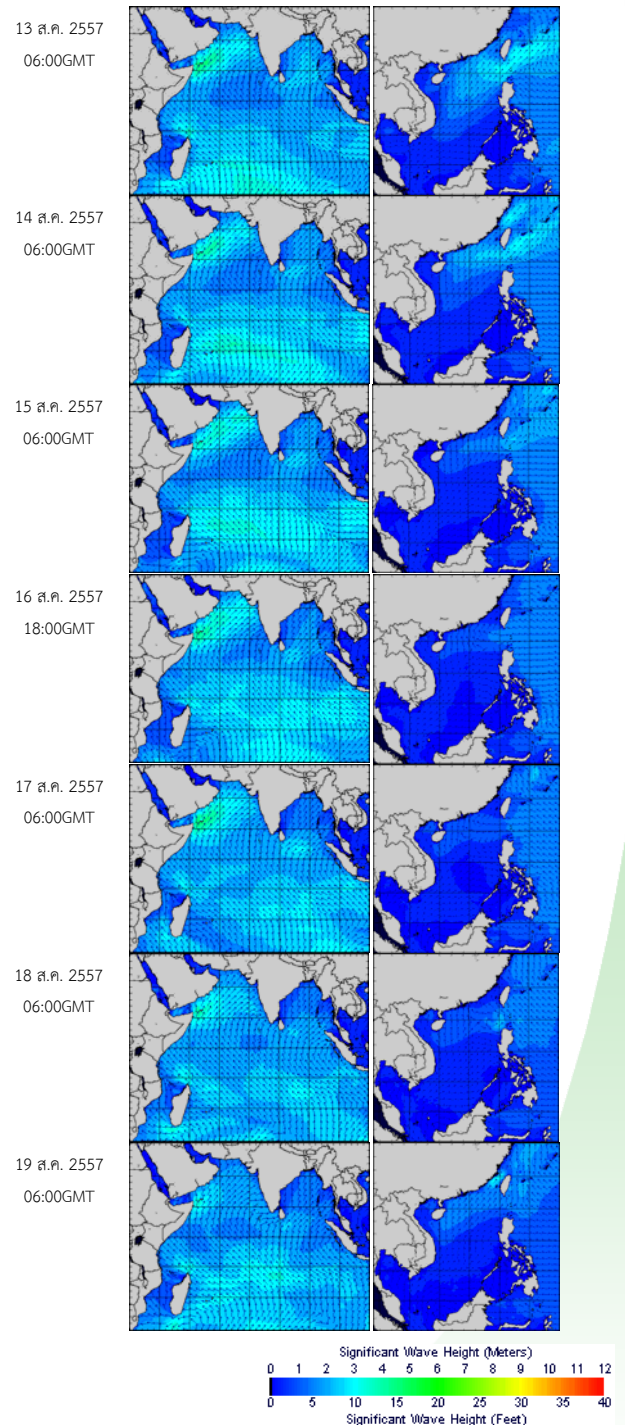
อุณหภูมิผิวน้ำทะเลฝั่งอันดามัน (ซ้าย) และฝั่งอ่าวไทย (ขวา)

ที่มา : Oceanweather, Inc.

Pasted from <http://tiwrm.haii.or.th/DATA/REPORT/php/show_sst.php>

ความสูงและทิศทางคลื่น

- ฝั่งอันดามันมีคลื่นสูงประมาณ 2-3 เมตร สำหรับฝั่งอ่าวไทยทะเลมีคลื่นสูงประมาณ 1 เมตร ตลอดสัปดาห์



ความสูงและทิศทางคลื่นฝั่งอันดามัน (ซ้าย) และฝั่งอ่าวไทย (ขวา)

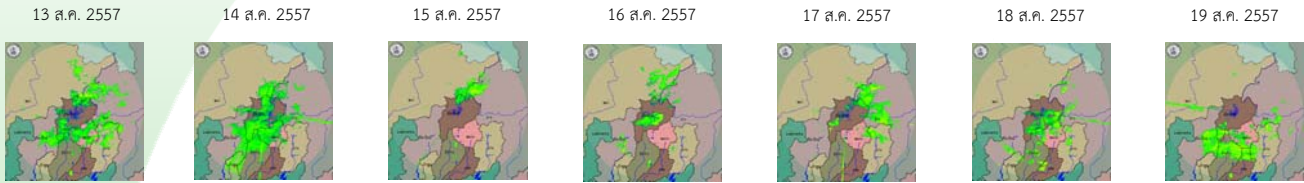
ที่มา : Oceanweather, Inc.

Pasted from <http://www.thaiwater.net/DATA/REPORT/php/show_wave.php?zone=Ind>

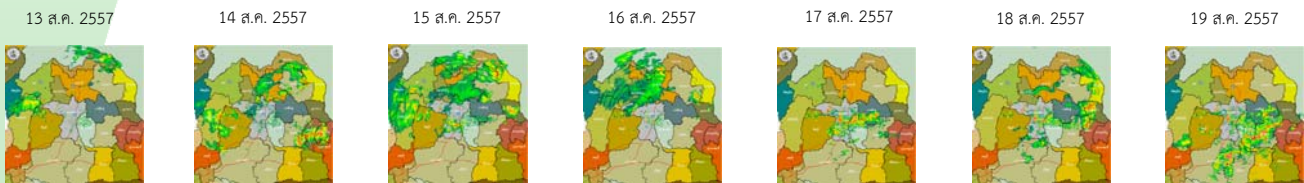
สภาพฝนของประเทศไทย

เรดาร์ตรวจอากาศ

เรดาร์เชียงใหม่



เรดาร์ขอนแก่น

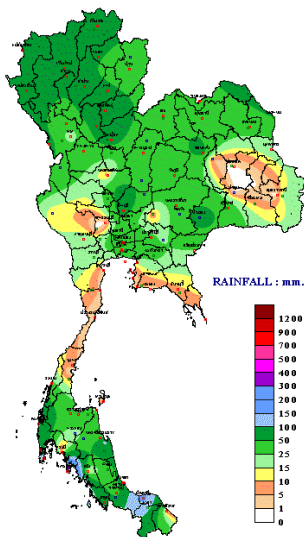


เรดาร์สุพรรณภูมิ



ปริมาณฝนสัปดาห์ที่ผ่านมา

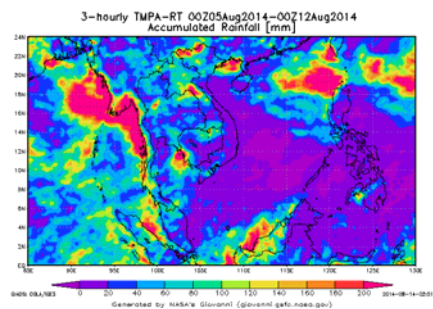
ACCUMULATIVE RAINFALL (BACKWARD) FROM 12/8/2014 UNTIL 18/8/2014



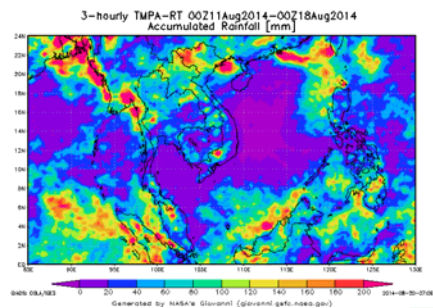
THAI METEOROLOGICAL DEPARTMENT

- สัปดาห์นี้มีฝนตกหนาแน่นเกือบตลอดสัปดาห์ โดยเฉพาะภาคเหนือ ภาคตะวันออกเฉียงเหนือ และภาคใต้ จากการตรวจวัดปริมาณฝนสะสม 7 วันของกรมอุตุนิยมวิทยา ระหว่างวันที่ 12-18 ส.ค. 2557 พบว่า ปริมาณฝนสะสมสูงสุดอยู่ที่ จังหวัดกระบี่ วัดได้ อยู่ที่ 367.8 มม.รองลงมาที่ จังหวัดปัตตานี และภูเก็ต วัดได้ อยู่ที่ 169.2 134.0 มม.ตามลำดับ

ฝนสะสมตั้งแต่วันที่ 5-11 ส.ค. 2557



ฝนสะสมตั้งแต่วันที่ 12 - 18 ส.ค. 2557

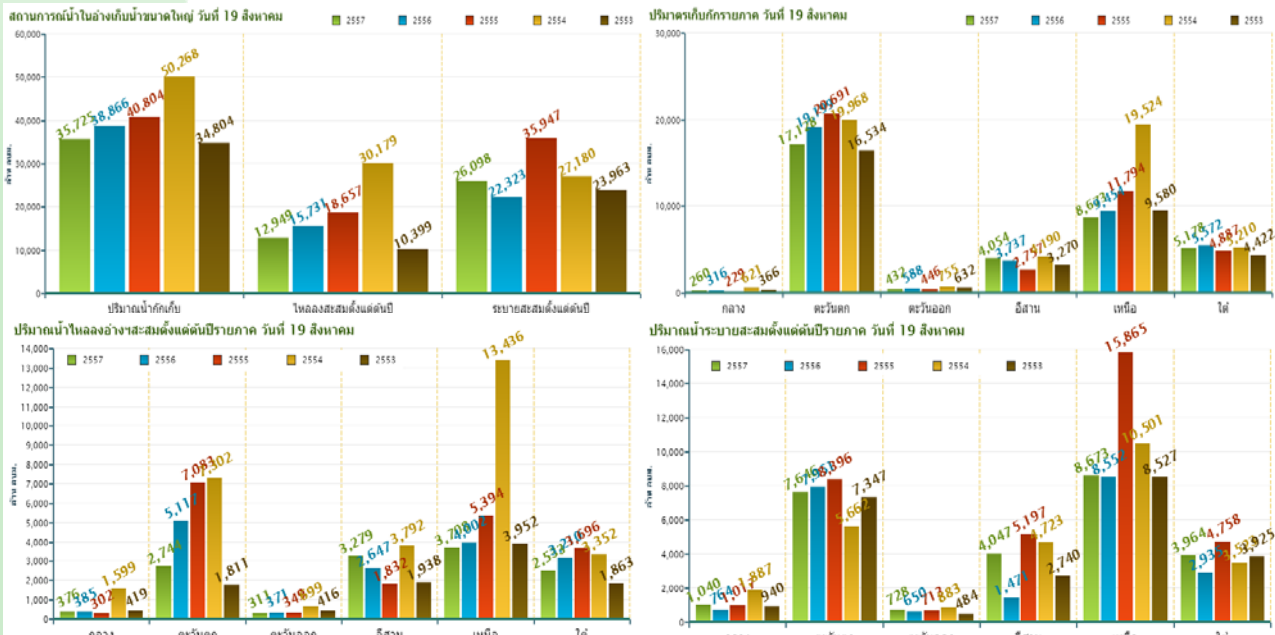


- ปริมาณฝนสะสมตั้งแต่วันที่ 12-18 ส.ค. พบว่า มีฝนตกหนาแน่นเกือบทุกภูมิภาคของประเทศ ส่วนมากบริเวณด้านตะวันตกของภาคเหนือ ภาคตะวันออกเฉียงเหนือตอนบน และภาคใต้ตอนล่าง

ปริมาณน้ำในอ่างเก็บน้ำ

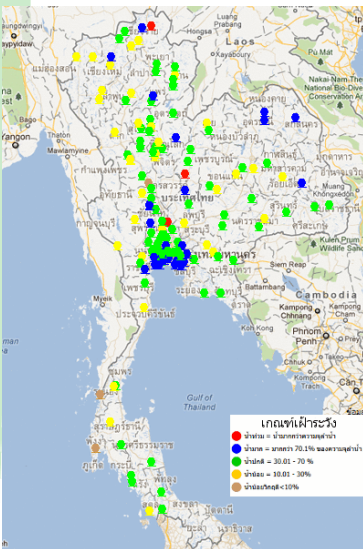
สภาพน้ำในอ่างเก็บน้ำขนาดใหญ่ทั่วประเทศ (วันที่ 19 สิงหาคม 2557)

- ปัจจุบันมีปริมาณน้ำกักเก็บทั่วประเทศอยู่ที่ 35,808 ล้าน ลบ.ม. คิดเป็น 51% ของความจุ้งอ่างฯ คงเหลือน้ำใช้การเหลืออยู่เพียง 12,305 ล้าน ลบ.ม.
- เขื่อนที่มีปริมาณน้ำกักเก็บต่ำกว่า 30% มีทั้งหมด 10 เขื่อน ได้แก่ เขื่อนแม่กวง (13%) เขื่อนแควน้อย(27%) ลำพระเพลิง (11%) อุบลรัตน์ (27%) ห้วยหลวง (24%) จุฬารัตน์ (28%) ป่าสัก (16%) ทับเสลา (15%) คลองสิียด (20%) และบางพระ (24%) สำหรับเขื่อนภูมิพลและสิริกิติ์ อยู่ที่ 32% 40% ตามลำดับ
- เขื่อนที่มีปริมาณน้ำกักเก็บมากกว่า 80% มี 1 เขื่อน คือ เขื่อนสิรินธร (84%)



ข้อมูลปริมาณน้ำในอ่างเก็บน้ำขนาดใหญ่ วันที่ 19 ส.ค. 2557

ระดับน้ำท่า



สถานการณ์น้ำท่าที่อยู่ในเกณฑ์ปกติ

จากการตรวจวัดระดับน้ำของสถานีโทรมาตร สสนก. วันที่ 19 ส.ค. 2557 พบว่า มีน้ำล้นตลิ่งพื้นที่ลุ่มน้ำบางพื้นที่ ในลุ่มแม่น้ำกึ่งที่ เชียงราย ลุ่มน้ำป่าสัก ที่ จ.เพชรบูรณ์ และแม่น้ำลพบุรี จ.ลพบุรี

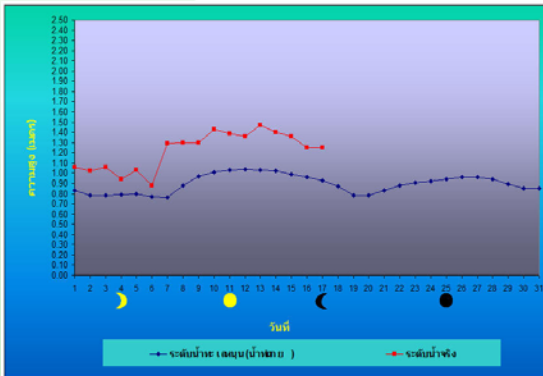
รายละเอียดเพิ่มเติม : <http://www.thaiwater.net/hourlyreport>

ที่มา : สถานีโทรมาตรตรวจวัดระดับน้ำของสถาบันสารสนเทศสทหรพยากรณ์และการเกษตร(องค์การมหาชน)

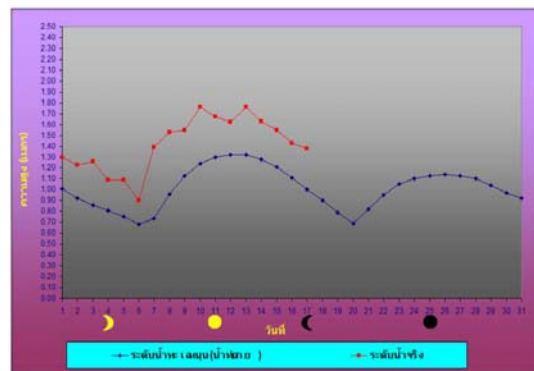
ระดับน้ำทะเลคาดการณ์

การคาดการณ์สภาวะระดับน้ำในแม่น้ำเจ้าพระยา

บริเวณกองบัญชาการกองทัพเรือ



บริเวณป้อมพระจุลจอมเกล้า



ตำแหน่ง	วันที่	น้ำลงเต็มที่		น้ำขึ้นเต็มที่	
		เวลา	เทียบกับระดับทะเลปานกลาง	เวลา	เทียบกับระดับทะเลปานกลาง
หน้ากองบัญชาการกองทัพเรือ	19 ส.ค. 57	08.40 น.	ต่ำกว่า 0.55 ม.	11.23 น.	สูงกว่า 0.78 ม.
บริเวณป้อมพระจุลจอมเกล้า	19 ส.ค. 57	05.37 น.	ต่ำกว่า 1.07 ม.	21.09 น.	สูงกว่า 0.79 ม.

ที่มา : กรมอุทกศาสตร์ กองทัพเรือ

ค่าความเค็มในแม่น้ำ

ความเค็มในแม่น้ำเจ้าพระยา

- ปากคลองสำแล จ.ปทุมธานี ค่าความเค็มปกติ
 - กรมชลประทานสามเสน กรุงเทพมหานคร ค่าความเค็มปกติ
- หมายเหตุ : มาตรฐานเพื่อการผลิตน้ำประปาไม่เกิน 0.25 กรัม/ลิตร
มาตรฐานเพื่อการเกษตรไม่เกิน 2 กรัม/ลิตร



ที่มา : กรมชลประทาน

แผนภาพสถานีตรวจวัดความเค็มในแม่น้ำเจ้าพระยา