



รายงานข้อมูลน้ำรายสัปดาห์

สัปดาห์ที่ 32/2557

ระหว่างวันที่ 6 - 12 ส.ค.2557

เนื้อหาภายในฉบับ

การเปรียบเทียบผล คาดการณ์ฝน	2
สภาพอากาศปัจจุบัน	3
สภาพฝนของประเทศไทย	6
ปริมาณน้ำในอ่างเก็บน้ำ	7
ระดับน้ำท่า	7
ระดับน้ำทะเลคาดการณ์	8
ค่าความเค็มในแม่น้ำ	8

สรุปข้อมูลน้ำรายสัปดาห์

สภาพอากาศของประเทศไทย

ปริมาณฝน

- สัปดาห์นี้มีฝนตกกระจาย และมีปริมาณฝนสะสมเกือบทุกภูมิภาคของประเทศไทย จากการตรวจวัดปริมาณฝนสะสม 7 วันของกรมอุตุนิยมวิทยา ระหว่างวันที่ 6-12 ส.ค. 2557 พบว่า ปริมาณฝนสะสมสูงสุดอยู่ที่จังหวัดเพชรบูรณ์ วัดได้ อยู่ที่ 117.7 มม. รองลงมาที่จังหวัดสงขลา และนครพนมวัดได้ อยู่ที่ 94.8 69.7 มม.ตามลำดับ

เมฆ

- กลุ่มเมฆปกคลุมหนาแน่นในหลายพื้นที่ของประเทศไทย โดยเฉพาะบริเวณประเทศไทยตอนบน ส่งผลให้มีฝนตกหนาแน่นในหลายพื้นที่

ความกดอากาศ

- มรสุมตะวันตกเฉียงใต้กำลังปานกลางพัดปกคลุมทะเลอันดามัน ประเทศไทยและอ่าวไทย ประกอบกับร่องความกดอากาศต่ำพาดผ่านประเทศพม่าตอนบน ลาว และเวียดนามตอนบนในช่วงแรกของสัปดาห์ ลักษณะดังกล่าวทำให้ประเทศไทยมีฝนตกหนาแน่นเกือบตลอดสัปดาห์

ความชื้นในอากาศ

- ในระยะต้นสัปดาห์ทั่วทุกภาคของประเทศไทยมีความชื้นค่อนข้างสูง จากนั้นความชื้นค่อยๆลดลง จนถึงระยะปลายสัปดาห์

อุณหภูมิผิวน้ำทะเล

- อุณหภูมิผิวน้ำทะเลฝั่งอันดามันใกล้เคียงกับฝั่งอ่าวไทย โดยมีอุณหภูมิอยู่ที่ประมาณ 27-29 องศาเซลเซียส

ความสูงคลื่น

- ฝั่งอันดามันมีคลื่นสูงประมาณ 2-3 เมตร สำหรับฝั่งอ่าวไทยทะเลมีคลื่นสูงประมาณ 1 เมตรตลอดสัปดาห์ ส่วนฝั่งทะเลมีคลื่นสูง 1-2 เมตร

สภาพน้ำของประเทศไทย

สภาพน้ำในอ่างเก็บน้ำขนาดใหญ่ทั่วประเทศ

- ปัจจุบันมีปริมาณน้ำกักเก็บทั่วประเทศอยู่ที่ 35,201 ล้าน ลบ.ม. คิดเป็น 50% ของความจุอ่างฯ เหลือน้ำใช้การเหลืออยู่เพียง 11,698 ล้าน ลบ.ม.
- เขื่อนที่มีปริมาณน้ำกักเก็บต่ำกว่า 30% มีทั้งหมด 10 เขื่อน ได้แก่ เขื่อนแม่กวง (14%) เขื่อนแควน้อย(20%) ลำพระเพลิง (12%) อุบลรัตน์ (28%) ห้วยหลวง (24%) จุฬารามณ์ (26%) ป่าสักฯ (12%) ทับเสลา (16%) คลองสิียด (18%) และบางพระ (26%) สำหรับเขื่อนภูมิพลและสิริกิติ์ อยู่ที่ 31% 39% ตามลำดับ
- เขื่อนที่มีปริมาณน้ำกักเก็บมากกว่า 80% มี 1 เขื่อน คือ เขื่อนสิรินธร (84%)
- เขื่อนภูมิพล และสิริกิติ์ ปริมาณน้ำกักเก็บ 31% 39% คงเหลือน้ำใช้การได้เพียง 3% 8% ตามลำดับ

ระดับน้ำท่า

- วันที่ 12 ส.ค. 2557 พบว่า สถานการณ์น้ำทั้งประเทศอยู่ในภาวะปกติ

ระดับน้ำทะเลคาดการณ์

- ในวันที่ 13 ส.ค. 2557 ที่หน้ากองบัญชาการกองทัพเรือ น้ำลงเต็มที่เวลา 03.27 น. ต่ำกว่าระดับน้ำทะเลปานกลาง 0.03 เมตร น้ำขึ้นเต็มที่ เวลา 21.33 น. สูงกว่าระดับน้ำทะเล 1.03 เมตร ส่วนที่ป้อมพระจุลจอมเกล้า น้ำลงเต็มที่เวลา 01.46 น. ต่ำกว่าระดับน้ำทะเลปานกลาง 0.30 เมตร น้ำขึ้นเต็มที่ เวลา 13.35 น. ต่ำกว่าระดับน้ำทะเลปานกลาง 1.53 เมตร

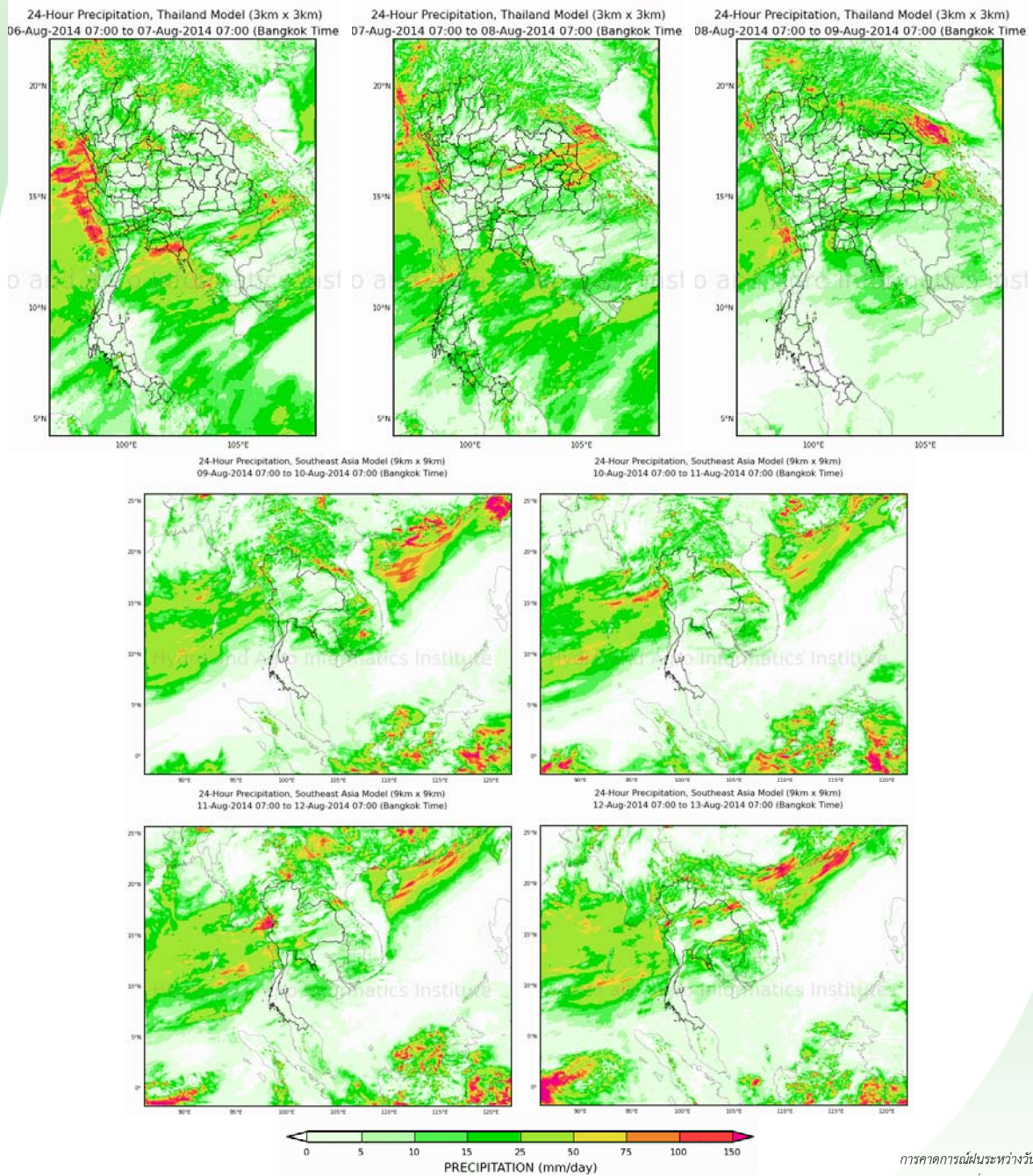
ค่าความเค็มในแม่น้ำ

- วันที่ 12 ส.ค. 2557 เวลา 08.00 น. ที่กรมชลประทานสามเสน ค่าความเค็มอยู่ในภาวะปกติ

การเปรียบเทียบผลคาดการณ์ฝน

เปรียบเทียบผลคาดการณ์ฝนล่วงหน้า 7 วัน ด้วยแบบจำลองสภาพอากาศ WRF กับเหตุการณ์ที่เกิดขึ้นจริง

จากแผนภาพคาดการณ์ปริมาณฝนสะสมรายวันล่วงหน้า 7 วัน ความละเอียด 3x3 กิโลเมตร และ 9x9 กิโลเมตร ช่วงระหว่างวันที่ 6-8 ส.ค. 57 จะมีฝนตกเล็กน้อยถึงปานกลางบริเวณด้านตะวันตกของภาคเหนือ และภาคตะวันออกเฉียงเหนือ รวมทั้งในพื้นที่กรุงเทพฯและปริมณฑล จากนั้นช่วงระหว่างวันที่ 9-12 ส.ค. 57 จะมีฝนตกหนาแน่นบริเวณภาคเหนือ ภาคตะวันออกเฉียงเหนือ กับมีฝนตกหนักบางพื้นที่ในภาคตะวันออก กรุงเทพฯ และปริมณฑล โดยผลลัพธ์ที่ได้จากแบบจำลองมีความสอดคล้องใกล้เคียงกับเหตุการณ์ที่เกิดขึ้นจริง เมื่อเปรียบเทียบกับเรดาร์ตรวจอากาศกรมอุตุฯ การตรวจวัดฝนจากระบบโทรมาตร สสนก. และแผนภาพแสดงปริมาณฝนของ NASA



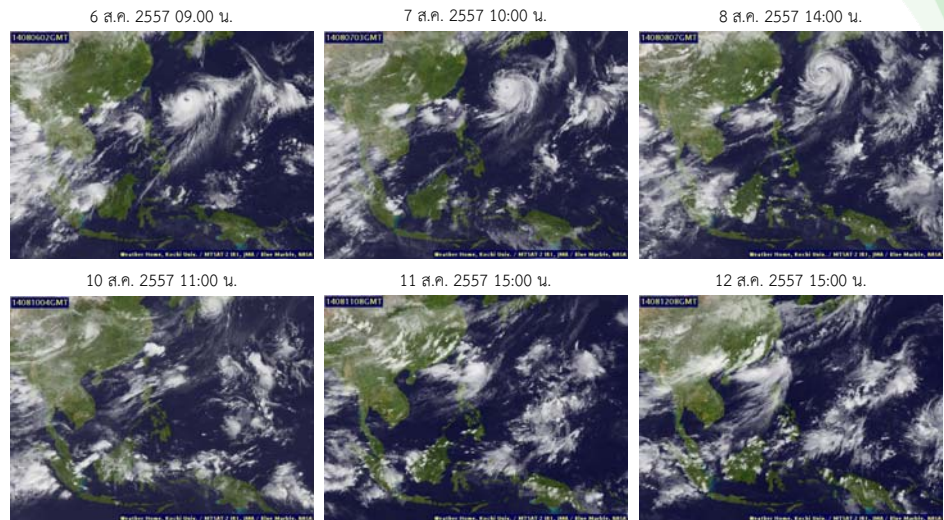
การคาดการณ์ฝนระหว่างวันที่ 9-16 เม.ย.2557
(คาดการณ์ ณ วันที่ 9 เม.ย. 2557 เวลา 19:00 น.)

ที่มา : สถาบันสารสนเทศทรัพยากรน้ำและการเกษตร (องค์การมหาชน)

สภาพอากาศปัจจุบัน (วันที่ 6 - 12 สิงหาคม 2557)

เมฆ

- กลุ่มเมฆปกคลุมหนาแน่นในหลายพื้นที่ของประเทศ โดยเฉพาะบริเวณประเทศไทยตอนบน ส่งผลให้มีฝนตกหนาแน่นในหลายพื้นที่



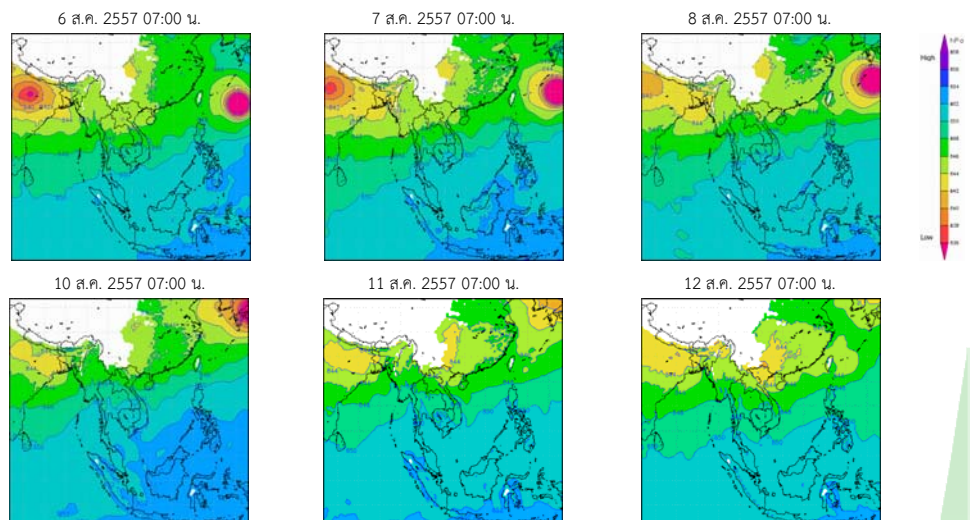
แผนที่เมฆ

ที่มา : มหาวิทยาลัยโคชิ

Pasted from <<http://tiwrm.haii.or.th/TyphoonTracking/>>

ความกดอากาศที่ระดับ 1.5 กิโลเมตร

- มรสุมตะวันตกเฉียงใต้กำลังปานกลางพัดปกคลุมทะเลอันดามัน ประเทศไทยและอ่าวไทย ประกอบกับร่องความกดอากาศต่ำพาดผ่านประเทศพม่า ตอนบน ลาว และเวียดนามตอนบนในช่วงแรกของสัปดาห์ ลักษณะดังกล่าวทำให้ประเทศไทยมีฝนตกหนาแน่นเกือบตลอดสัปดาห์



แผนที่อากาศที่ระดับความสูง 1.5 กิโลเมตร

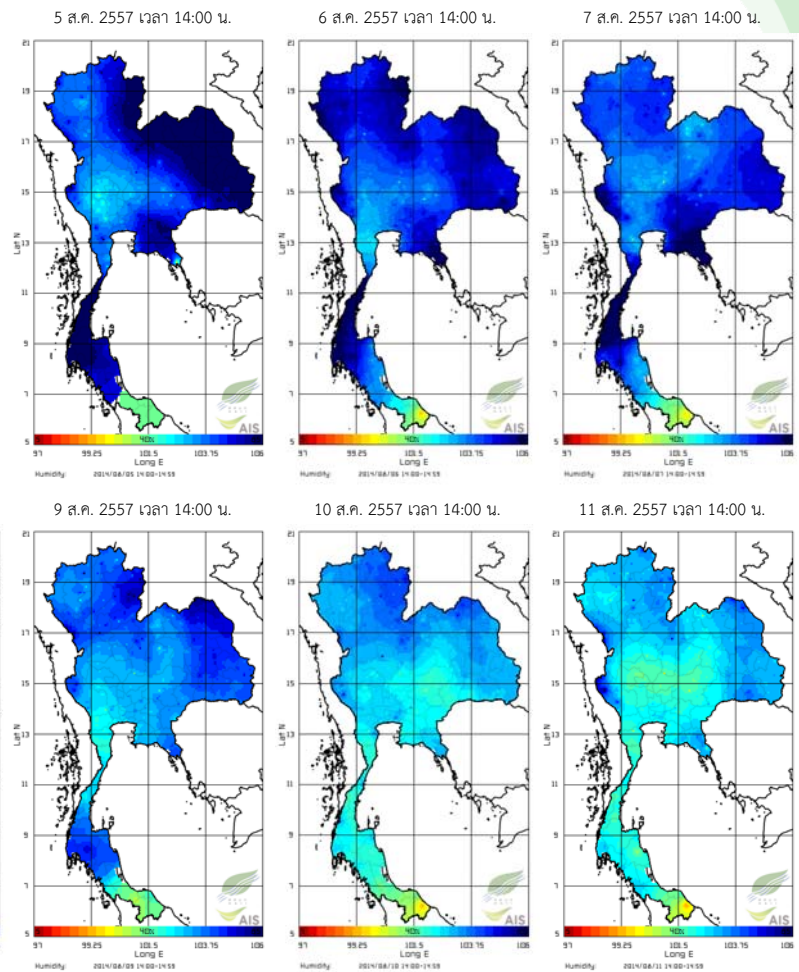
ที่มา : สถาบันสารสนเทศทรัพยากรน้ำและการเกษตร (องค์การมหาชน)

Pasted from <http://live1.haii.or.th/wrf_image/>

สภาพอากาศปัจจุบัน (วันที่ 5 - 11 สิงหาคม 2557)

ความชื้นในอากาศ

- ในระยะต้นสัปดาห์ที่ทั่วทุกภาคของประเทศไทยมีความชื้นค่อนข้างสูง จากนั้นความชื้นค่อยๆลดลง จนถึงระยะปลายสัปดาห์



แผนภาพความชื้นในอากาศ

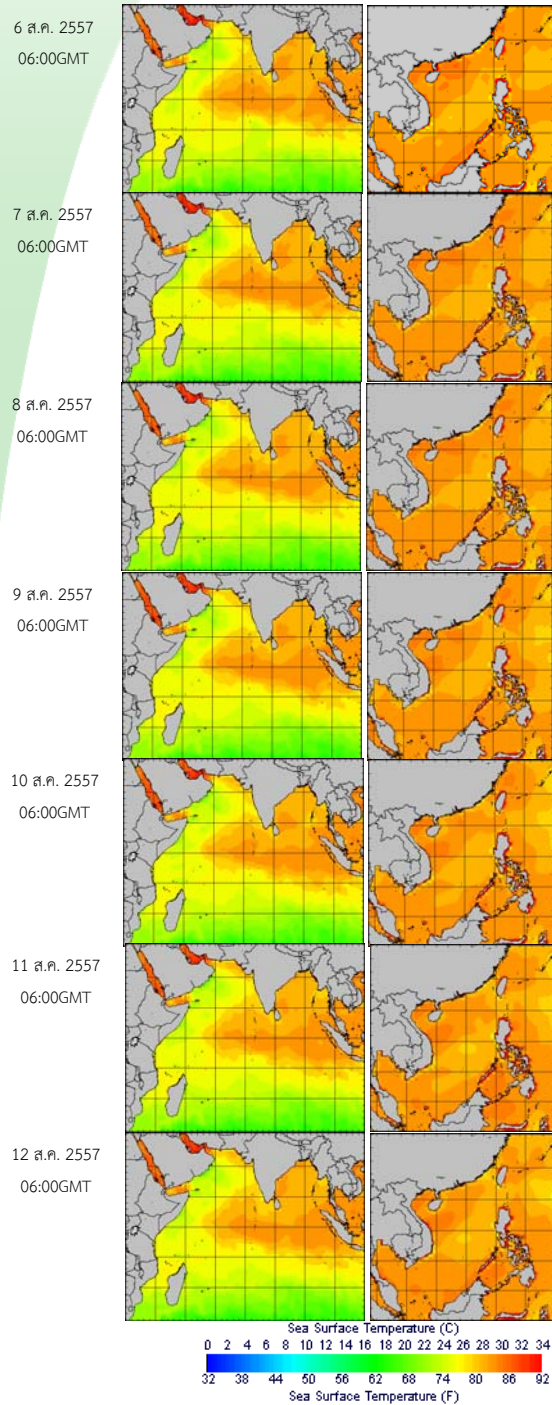
ที่มา : สถาบันสารสนเทศทรัพยากรน้ำและการเกษตร (องค์การมหาชน)

Pasted from <http://www.thaiwater.net/DATA/REPORT/php/radar/show_humidmg.php>

สภาพอากาศปัจจุบัน (วันที่ 6 - 12 สิงหาคม 2557)

อุณหภูมิผิวน้ำทะเล

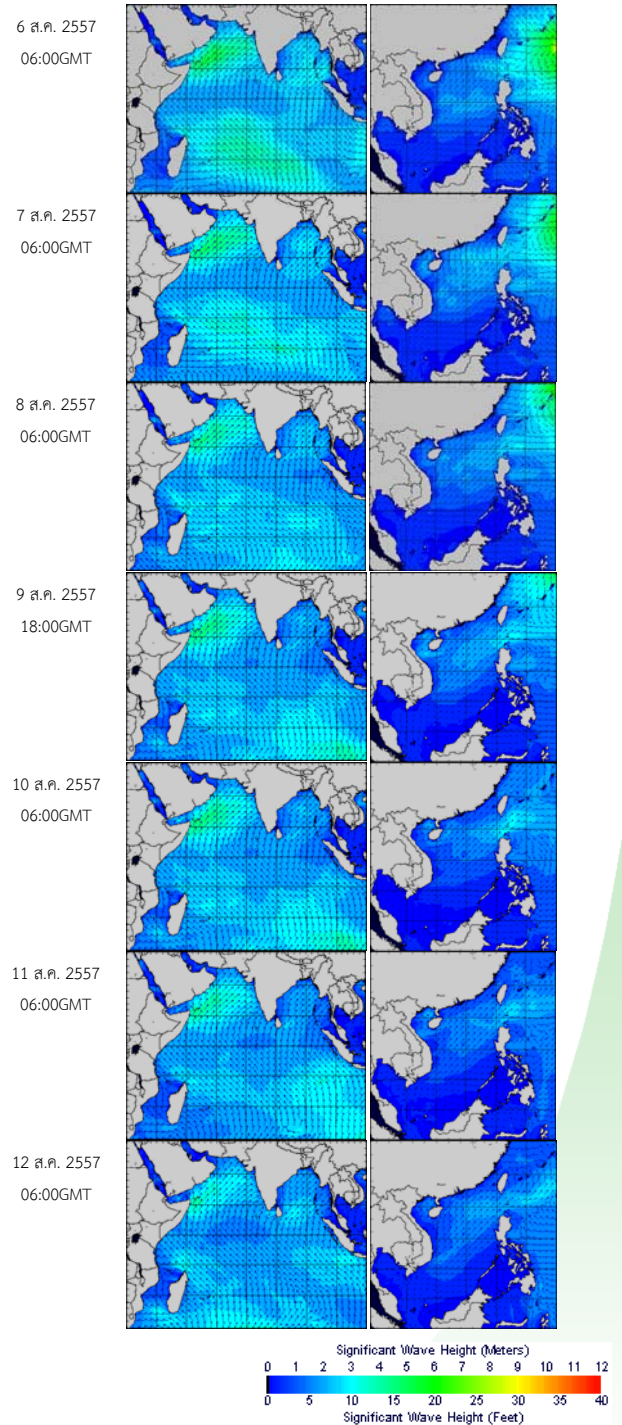
- อุณหภูมิผิวน้ำทะเลฝั่งอันดามันใกล้เคียงกับฝั่งอ่าวไทย โดยมีอุณหภูมิอยู่ที่ประมาณ 27-29 องศาเซลเซียส



อุณหภูมิผิวน้ำทะเลฝั่งอันดามัน (ซ้าย) และฝั่งอ่าวไทย (ขวา)
ที่มา : Oceanweather, Inc.
Pasted from <http://tiwrm.haii.or.th/DATA/REPORT/php/show_sst.php>

ความสูงและทิศทางคลื่น

- ฝั่งอันดามันมีคลื่นสูงประมาณ 2-3 เมตร สำหรับฝั่งอ่าวไทยทะเลมีคลื่นสูงประมาณ 1 เมตร ตลอดสัปดาห์ ส่วนฝั่งทะเลมีคลื่นสูง 1-2 เมตร



ความสูงและทิศทางคลื่นฝั่งอันดามัน (ซ้าย) และฝั่งอ่าวไทย (ขวา)
ที่มา : Oceanweather, Inc.
Pasted from <http://www.thaiwater.net/DATA/REPORT/php/show_wave.php?zone=Ind>

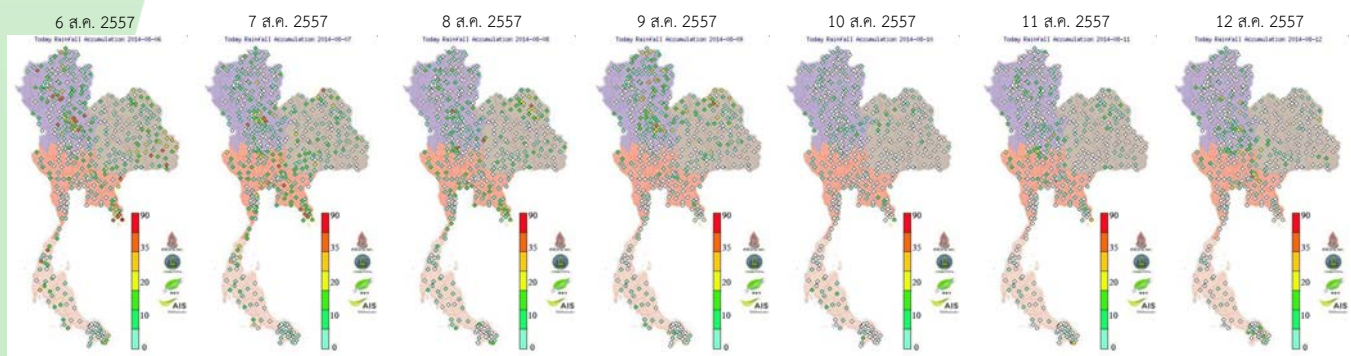
สภาพฝนของประเทศไทย

เรดาร์ตรวจอากาศ

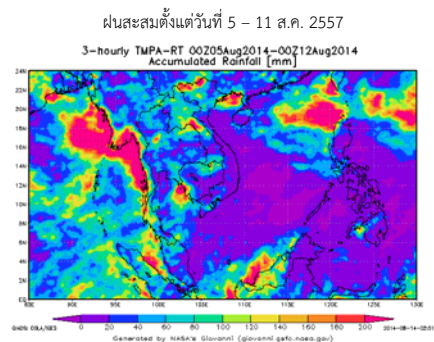
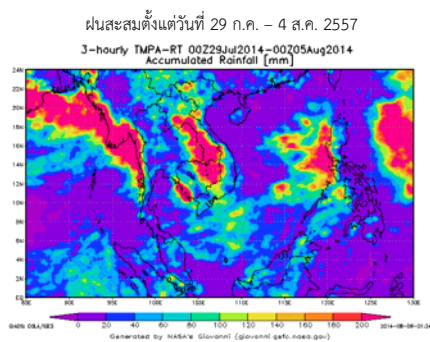
เรดาร์ภาคีเจริญ



ปริมาณฝนสัปดาห์ที่ผ่านมา



- สัปดาห์นี้มีฝนตกกระจาย และมีปริมาณฝนสะสมเกือบทุกภูมิภาคของประเทศ จากการตรวจวัดปริมาณฝนสะสม 7 วันของกรมอุตุนิยมวิทยา ระหว่างวันที่ 6-12 ส.ค. 2557 พบว่า ปริมาณฝนสะสมสูงสุดอยู่ที่จังหวัดเพชรบูรณ์ วัดได้ อยู่ที่ 117.7 มม. รองลงมาที่จังหวัดสงขลา และนครพนมวัดได้ อยู่ที่ 94.8 69.7 มม.ตามลำดับ



- ปริมาณฝนสะสมตั้งแต่วันที่ 5-11 ส.ค. พบว่า มีฝนตกกระจาย และปริมาณฝนสะสมมากในทุกภูมิภาคของประเทศ

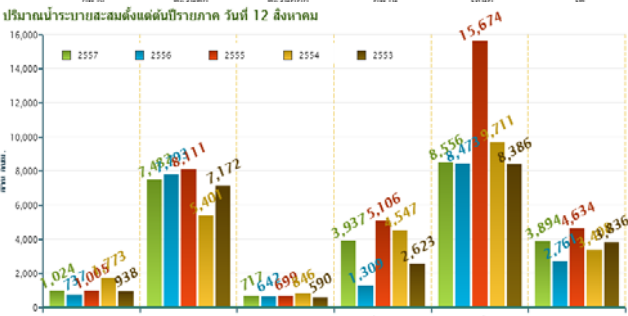
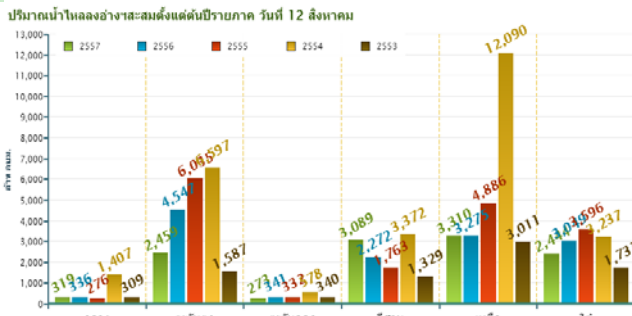
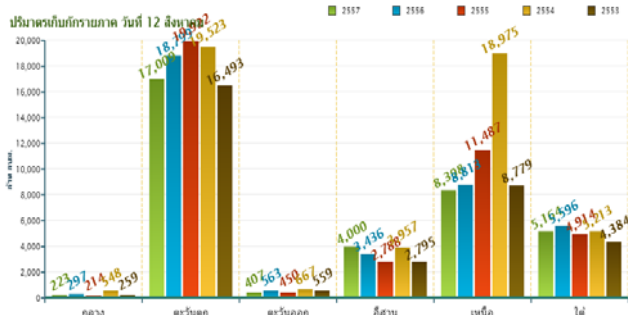
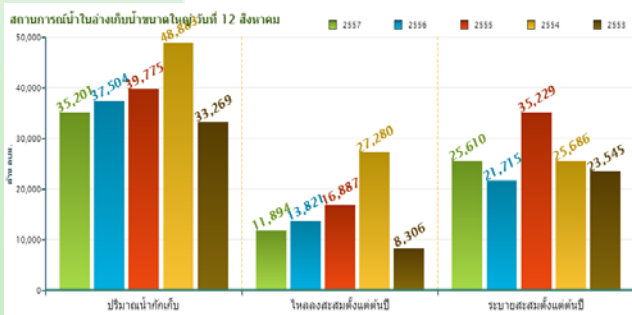
ที่มา : NASA (National Aeronautics and Space Administration)

Pasted from <<http://disc2.nascom.nasa.gov/Giovanni/ovas/realtime.3B42RT.2.shtml>>

ปริมาณน้ำในอ่างเก็บน้ำ

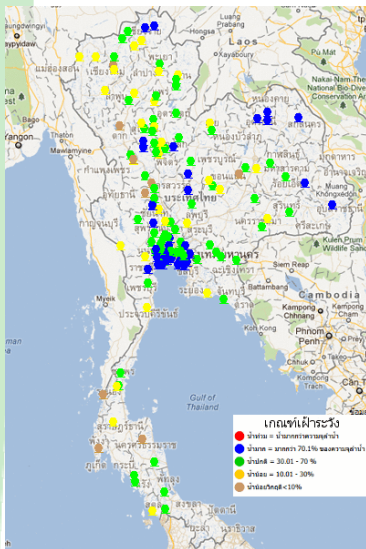
สภาพน้ำในอ่างเก็บน้ำขนาดใหญ่ทั่วประเทศ (วันที่ 12 สิงหาคม 2557)

- ปัจจุบันมีปริมาณน้ำกักเก็บทั่วประเทศอยู่ที่ 35,201 ล้าน ลบ.ม. คิดเป็น 50% ของความจุอ่างฯ คงเหลือน้ำใช้การเหลืออยู่เพียง 11,698 ล้าน ลบ.ม.
- เขื่อนที่มีปริมาณน้ำกักเก็บต่ำกว่า 30% มีทั้งหมด 10 เขื่อน ได้แก่ เขื่อนแม่กวง (14%) เขื่อนแควน้อย(20%) ลำพระเพลิง (12%) อุบลรัตน์ (28%) ห้วยหลวง (24%) จุฬารามณ์ (26%) ป่าสัก (12%) ทับเสลา (16%) คลองสิียด (18%) และบางพระ (26%) สำหรับเขื่อนภูมิพลและสิริกิติ์ อยู่ที่ 31% 39% ตามลำดับ
- เขื่อนที่มีปริมาณน้ำกักเก็บมากกว่า 80% มี 1 เขื่อน คือ เขื่อนสิรินธร (84%)



ข้อมูลปริมาณน้ำในอ่างเก็บน้ำขนาดใหญ่ วันที่ 12 ส.ค. 2557

ระดับน้ำท่า



สถานการณ์น้ำท่าที่อยู่ในเกณฑ์ปกติ

จากการตรวจวัดระดับน้ำของสถานีโทรมาตร สสนก. วันที่ 12 ส.ค. 2557 พบว่า สถานการณ์น้ำท่าทั้งประเทศอยู่ในภาวะปกติ

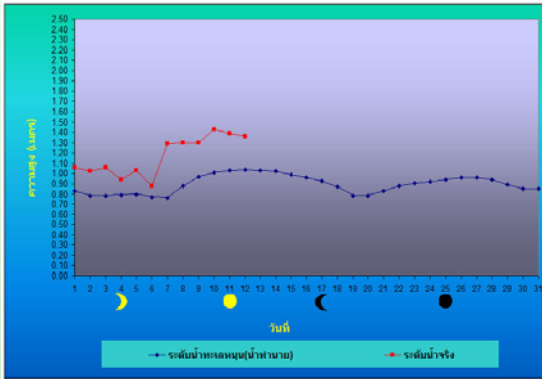
รายละเอียดเพิ่มเติม : <http://www.thaiwater.net/hourlyreport>

ที่มา : สถานีโทรมาตรตรวจวัดระดับน้ำของสถาบันสารสนเทศสทหรวิทยากรน้ำและการเกษตร(องค์การมหาชน)

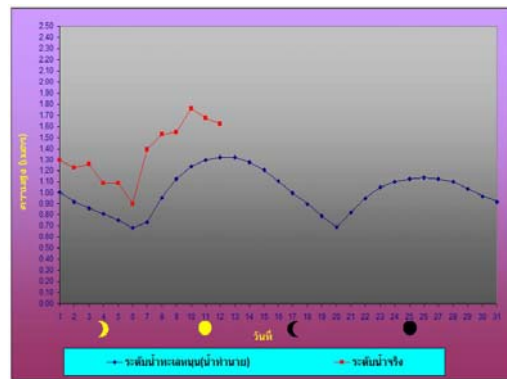
ระดับน้ำทะเลคาดการณ์

การคาดการณ์สภาวะระดับน้ำในแม่น้ำเจ้าพระยา

บริเวณกองบัญชาการกองทัพเรือ



บริเวณป้อมพระจุลจอมเกล้า



ตำแหน่ง	วันที่	น้ำลงเต็มที่		น้ำขึ้นเต็มที่	
		เวลา	เทียบกับ	เวลา	เทียบกับ
หน้ากองบัญชาการกองทัพเรือ	13 ส.ค. 57	03.27 น.	ต่ำกว่า 0.03 ม.	07.31 น.	สูงกว่า 0.71 ม.
		15.38 น.	ต่ำกว่า 0.92 ม.	21.33 น.	สูงกว่า 1.03 ม.
บริเวณป้อมพระจุลจอมเกล้า	13 ส.ค. 57	01.46 น.	ต่ำกว่า 0.30 ม.	06.14 น.	สูงกว่า 0.75 ม.
		13.35 น.	ต่ำกว่า 1.53 ม.	20.00 น.	สูงกว่า 1.32 ม.

ที่มา : กรมอุทกศาสตร์ กองทัพเรือ

ค่าความเค็มในแม่น้ำ

ความเค็มในแม่น้ำเจ้าพระยา

- ปากคลองสำแล จ.ปทุมธานี ค่าความเค็มปกติ
 - กรมชลประทานสามเสน กรุงเทพมหานคร ค่าความเค็มปกติ
- หมายเหตุ : มาตรฐานเพื่อการผลิตน้ำประปาไม่เกิน 0.25 กรัม/ลิตร
มาตรฐานเพื่อการเกษตรไม่เกิน 2 กรัม/ลิตร



ที่มา : กรมชลประทาน

แผนภาพสถานีตรวจวัดความเค็มในแม่น้ำเจ้าพระยา