



# รายงานข้อมูลน้ำรายสัปดาห์

สัปดาห์ที่ 31/2557

ระหว่างวันที่ 30 ก.ค.- 5 ส.ค.2557

## เนื้อหาภายในฉบับ

การเปรียบเทียบผล คาดการณ์ฝน	2
สภาพอากาศปัจจุบัน	3
สภาพฝนของประเทศไทย	6
ปริมาณน้ำในอ่างเก็บน้ำ	7
ระดับน้ำท่า	7
ระดับน้ำทะเลคาดการณ์	8
ค่าความเค็มในแม่น้ำ	8

## สรุปข้อมูลน้ำรายสัปดาห์

### สภาพอากาศของประเทศไทย

#### ปริมาณฝน

- สัปดาห์นี้มีฝนตกสะสมมากทางด้านตะวันออกของภาคตะวันออกเฉียงเหนือ กับด้านตะวันตกของภาคเหนือ จากการตรวจวัดปริมาณฝนสะสม 7 วันของกรมอุตุนิยมวิทยา ระหว่างวันที่ 29 ก.ค.- 4 ส.ค. 2557 พบว่า ปริมาณฝนสะสมสูงสุดอยู่ที่จังหวัดนครพนมวัดได้ อยู่ที่ 285.1 มม. รองลงมาที่จังหวัดนครพนม สกข. และอุบลราชธานี วัดได้ อยู่ที่ 254.0 250.7 มม.ตามลำดับ

#### เมฆ

- กลุ่มเมฆปกคลุมหนาแน่นในหลายพื้นที่ของประเทศ โดยเฉพาะบริเวณประเทศไทยตอนบน ส่งผลให้มีฝนตกหนาแน่นในบริเวณดังกล่าว

#### ความกดอากาศ

- มรสุมตะวันตกเฉียงใต้กำลังปานกลางพัดปกคลุมทะเลอันดามัน ประเทศไทยและอ่าวไทย ประกอบกับมีหย่อมความกดอากาศต่ำปกคลุมบริเวณประเทศเวียดนามตอนบนและอ่าวตังเกี๋ยเกือบตลอดสัปดาห์ ลักษณะดังกล่าวทำให้ประเทศไทยมีฝนตกหนาแน่นในทุกภาคเกือบตลอดสัปดาห์ โดยเฉพาะบริเวณประเทศไทยตอนบน

#### ความชื้นในอากาศ

- บริเวณภาคเหนือ และภาคตะวันออกเฉียงเหนือ มีความชื้นในอากาศค่อนข้างสูง ในช่วงวันที่ 8 ก.ค. และในวันที่ 13 ก.ค. ส่วนภาคตะวันออก และภาคใต้ มีความชื้นค่อนข้างสูงเกือบตลอดสัปดาห์

#### อุณหภูมิผิวน้ำทะเล

- อุณหภูมิผิวน้ำทะเลฝั่งอันดามันใกล้เคียงกับฝั่งอ่าวไทย โดยมีอุณหภูมิอยู่ที่ประมาณ 27-29 องศาเซลเซียส

#### ความสูงคลื่น

- ฝั่งอันดามันมีคลื่นสูงประมาณ 2-3 เมตร สำหรับฝั่งอ่าวไทยทะเลมีคลื่นสูงประมาณ 1 เมตรตลอดสัปดาห์ ส่วนฝั่งทะเลมีคลื่นสูง 1-2 เมตร

### สภาพน้ำของประเทศไทย

#### สภาพน้ำในอ่างเก็บน้ำขนาดใหญ่ทั่วประเทศ

- ปัจจุบันมีปริมาณน้ำกักเก็บทั่วประเทศอยู่ที่ 34,432 ล้าน ลบ.ม. คิดเป็น 49% ของความจุอ่างฯ คงเหลือน้ำใช้การอยู่เพียง 10,929 ล้าน ลบ.ม.
- เขื่อนที่มีปริมาณน้ำกักเก็บต่ำกว่า 30% มีทั้งหมด 10 เขื่อน ได้แก่ เขื่อนแม่กวาง (14%) เขื่อนแควน้อย(16%) ลำพระเพลิง (11%) อุบลรัตน์ (29%) ห้วยหลวง (24%) จุฬารักษ์ (24%) ป่าสัก (10%) ทับเสลา (16%) คลองสิียด (17%) และบางพระ (26%)
- เขื่อนที่มีปริมาณน้ำกักเก็บมากกว่า 80% มี 1 เขื่อน คือ เขื่อนสิรินธร (87%)
- เขื่อนภูมิพล และสิริกิติ์ ปริมาณน้ำกักเก็บ 31% 37% คงเหลือน้ำใช้การได้เพียง 3% 8% ตามลำดับ

#### ระดับน้ำท่า

วันที่ 5 ส.ค. 2557 พบว่า มีระดับเพิ่มสูงขึ้นที่จังหวัดยโสธร แต่โดยภาพรวมสถานการณ์ ยังปกติ

#### ระดับน้ำทะเลคาดการณ์

- ในวันที่ 6 ส.ค. 2557 ที่หน้ากองบัญชาการกองทัพเรือ น้ำลงเต็มที่เวลา 08.23 น. ต่ำกว่าระดับน้ำทะเลปานกลาง 0.55 เมตร น้ำขึ้นเต็มที่ เวลา 23.15 น. สูงกว่าระดับน้ำทะเล 0.77 เมตร ส่วนที่ป้อมพระจุลจอมเกล้า น้ำลงเต็มที่เวลา 06.07 น. ต่ำกว่าระดับน้ำทะเลปานกลาง 1.10 เมตร น้ำขึ้นเต็มที่ เวลา 21.33 น. สูงกว่าระดับน้ำทะเลปานกลาง 0.68 เมตร

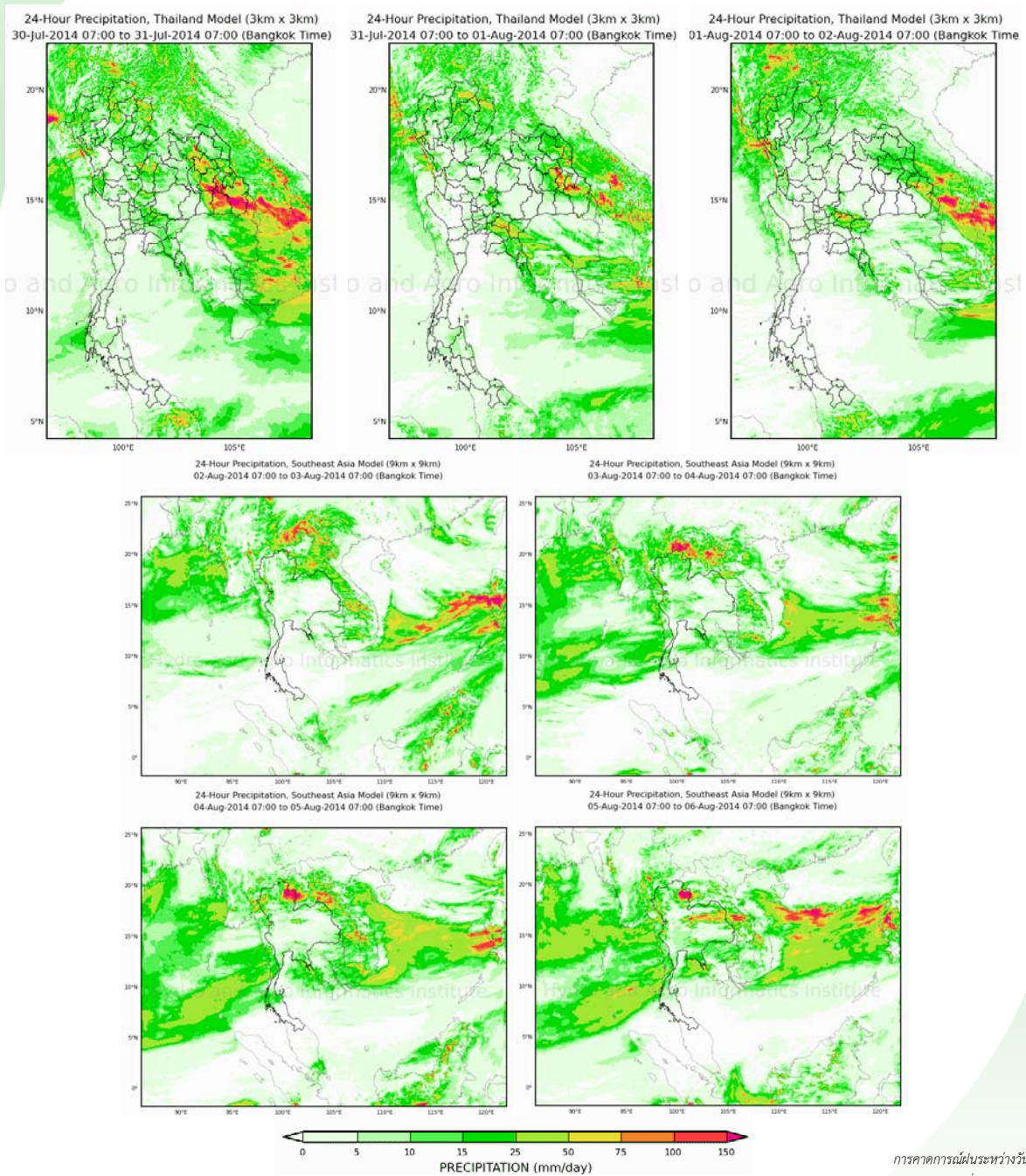
#### ค่าความเค็มในแม่น้ำ

- วันที่ 5 ส.ค. 2557 เวลา 08.00 น. ที่กรมชลประทานสามเสน ค่าความเค็มเกินมาตรฐานเพื่อการผลิตน้ำประปา

# การเปรียบเทียบผลคาดการณ์ฝน

## เปรียบเทียบผลคาดการณ์ฝนล่วงหน้า 7 วัน ด้วยแบบจำลองสภาพอากาศ WRF กับเหตุการณ์ที่เกิดขึ้นจริง

จากแผนภาพคาดการณ์ปริมาณฝนสะสมรายวันล่วงหน้า 7 วัน ความละเอียด 3x3 กิโลเมตร และ 9x9 กิโลเมตร ช่วงระหว่างวันที่ 30 ก.ค. - 1 ส.ค. 57 จะมีฝนตกเล็กน้อยถึงปานกลางบริเวณภาคตะวันออก ภาคใต้ฝั่งตะวันออก รวมทั้งในพื้นที่กรุงเทพฯและปริมณฑล จากนั้นช่วงระหว่างวันที่ 2-5 ส.ค. 57 จะมีฝนตกปานกลางบริเวณตอนบนของภาคเหนือและภาคตะวันออกเฉียงเหนือ กับมีฝนตกหนักบางพื้นที่บริเวณภาคตะวันออก โดยผลลัพธ์ที่ได้จากแบบจำลองมีความสอดคล้องใกล้เคียงกับเหตุการณ์ที่เกิดขึ้นจริง เมื่อเปรียบเทียบกับเรดาร์ตรวจอากาศกรมอุตุนิยมวิทยา การตรวจวัดฝนจากระบบโทรมาตร สสท. และแผนภาพแสดงปริมาณฝนของ NASA

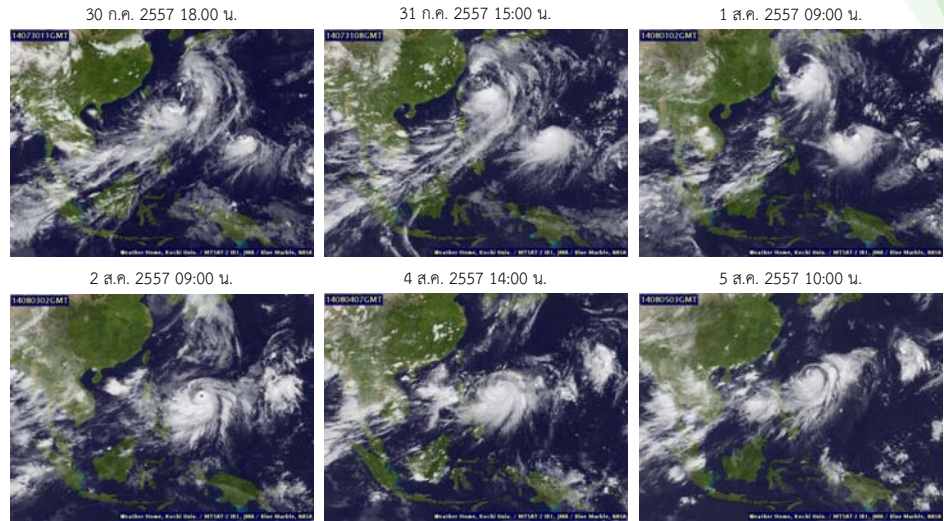


การคาดการณ์ฝนระหว่างวันที่ 9-16 เม.ย.2557  
(คาดการณ์ ณ วันที่ 9 เม.ย. 2557 เวลา 19:00 น.)  
ที่มา : สถาบันสารสนเทศทรัพยากรน้ำและการเกษตร (องค์การมหาชน)

# สภาพอากาศปัจจุบัน ( วันที่ 30 กรกฎาคม - 5 สิงหาคม 2557 )

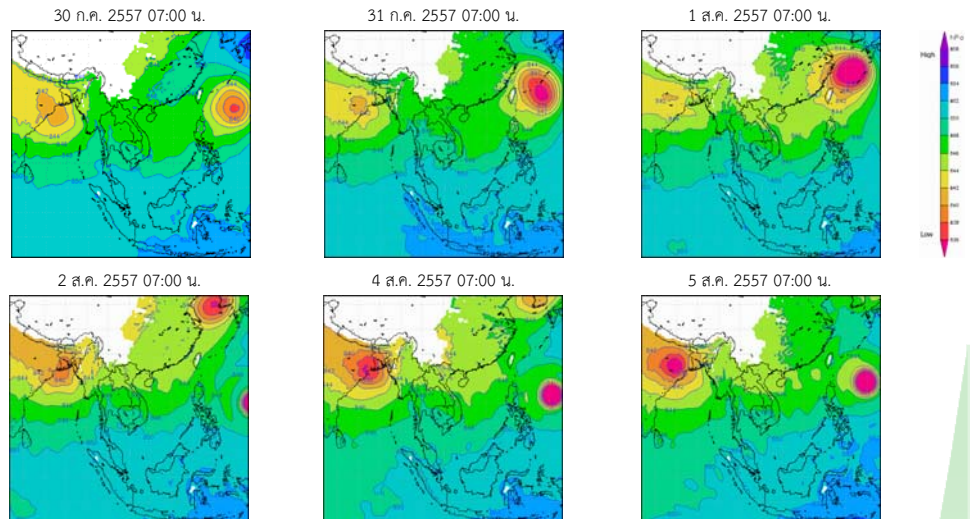
## เมฆ

- กลุ่มเมฆปกคลุมหนาแน่นในหลายพื้นที่ของประเทศ โดยเฉพาะบริเวณประเทศไทยตอนบน ส่งผลให้มีฝนตกหนาแน่นในบริเวณดังกล่าว



## ความกดอากาศที่ระดับ 1.5 กิโลเมตร

- มรสุมตะวันตกเฉียงใต้กำลังปานกลางพัดปกคลุมทะเลอันดามัน ประเทศไทยและอ่าวไทย ประกอบกับมีหย่อมความกดอากาศต่ำปกคลุมบริเวณประเทศเวียดนามตอนบนและอ่าวตังเกี๋ยเกือบตลอดสัปดาห์ ลักษณะดังกล่าวทำให้ประเทศไทยมีฝนตกหนาแน่นในทุกภาคเกือบตลอดสัปดาห์ โดยเฉพาะบริเวณประเทศไทยตอนบน

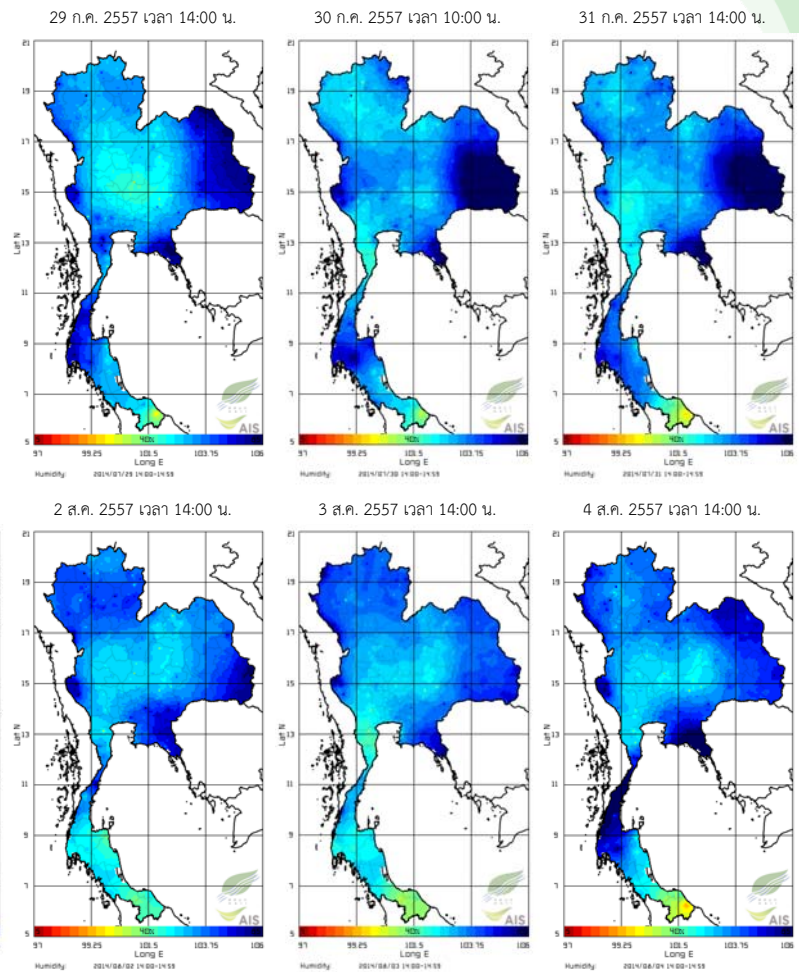




# สภาพอากาศปัจจุบัน ( วันที่ 29 กรกฎาคม - 4 สิงหาคม 2557 )

## ความชื้นในอากาศ

- บริเวณภาคตะวันออกเฉียงเหนือ และภาคตะวันออก มีความชื้นในอากาศค่อนข้างสูงตลอดสัปดาห์ ส่วนภาคเหนือมีความชื้นค่อนข้างสูงในระยะปลายสัปดาห์ ส่วนภาคใต้ฝั่งตะวันตก มีความชื้นค่อนข้างสูงในวันที่ 4 ส.ค.



แผนภาพความชื้นในอากาศ

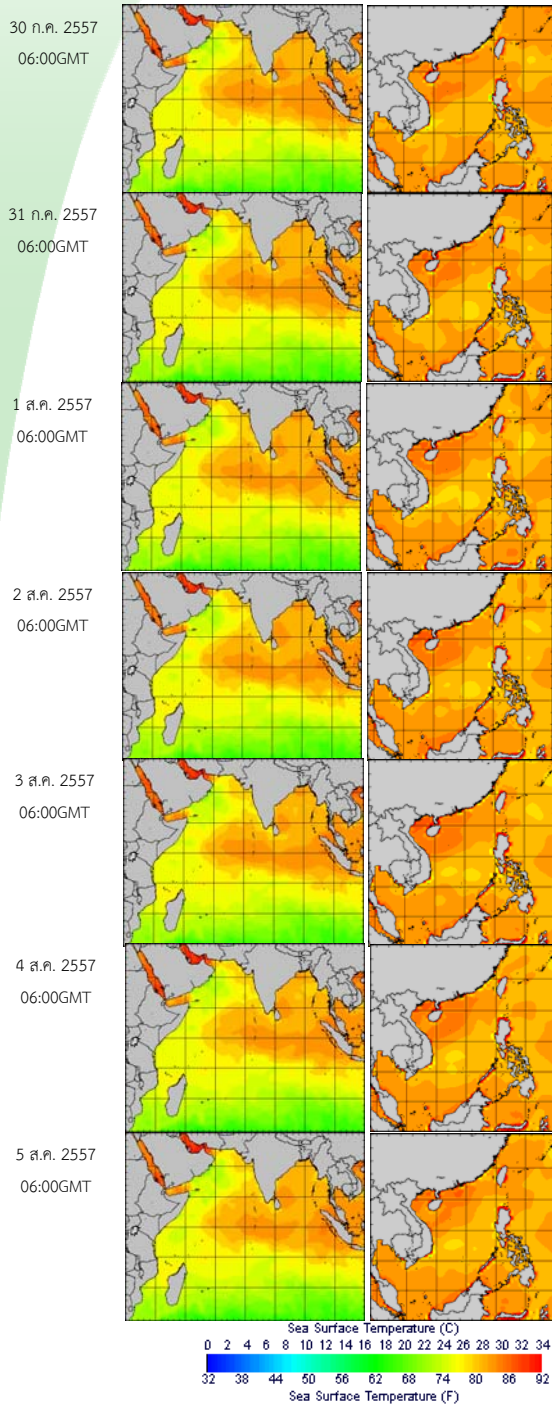
ที่มา : สถาบันสารสนเทศทรัพยากรน้ำและการเกษตร (องค์การมหาชน)

Pasted from <[http://www.thaiwater.net/DATA/REPORT/php/radar/show\\_humidmg.php](http://www.thaiwater.net/DATA/REPORT/php/radar/show_humidmg.php)>

# สภาพอากาศปัจจุบัน ( วันที่ 30 กรกฎาคม - 5 สิงหาคม 2557 )

## อุณหภูมิผิวน้ำทะเล

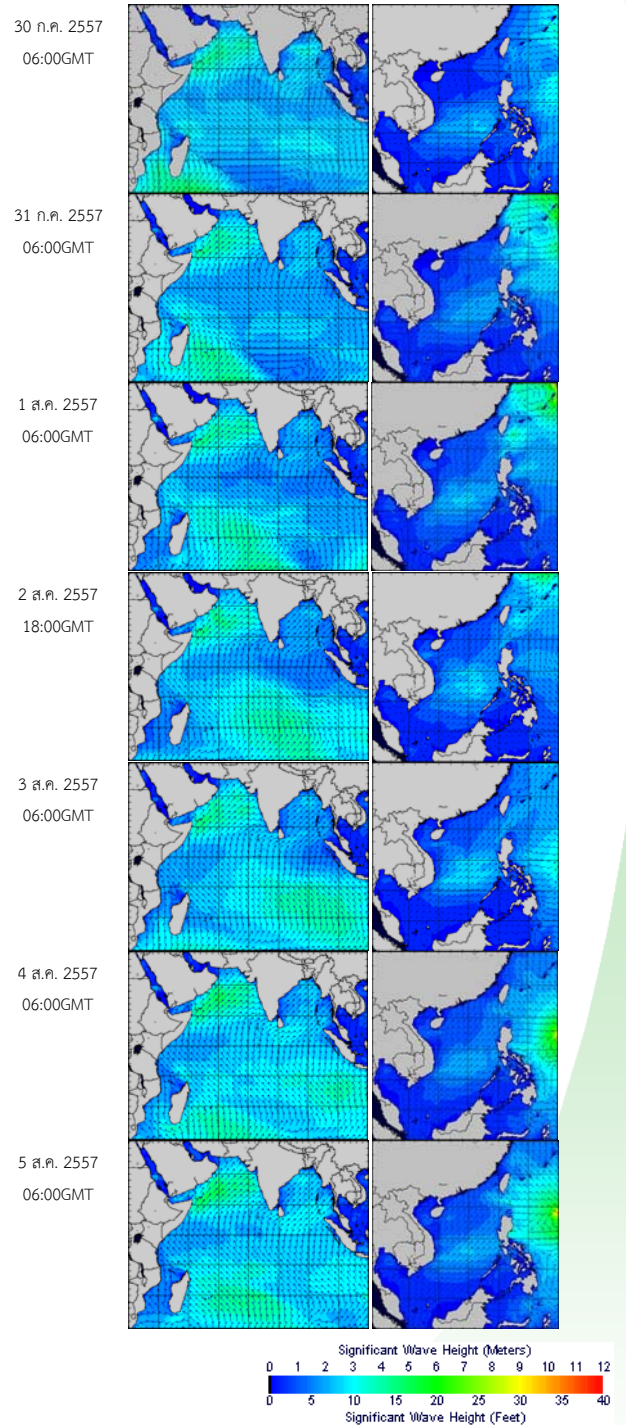
- อุณหภูมิผิวน้ำทะเลฝั่งอันดามันใกล้เคียงกับฝั่งอ่าวไทย โดยมีอุณหภูมิอยู่ที่ประมาณ 27-29 องศาเซลเซียส



อุณหภูมิผิวน้ำทะเลฝั่งอันดามัน (ซ้าย) และฝั่งอ่าวไทย (ขวา)  
ที่มา : Oceanweather, Inc.  
Pasted from <[http://tiwrm.haii.or.th/DATA/REPORT/php/show\\_sst.php](http://tiwrm.haii.or.th/DATA/REPORT/php/show_sst.php)>

## ความสูงและทิศทางคลื่น

- ฝั่งอันดามันมีคลื่นสูงประมาณ 2-3 เมตร สำหรับฝั่งอ่าวไทยทะเลมีคลื่นสูงประมาณ 1 เมตร ตลอดสัปดาห์ ส่วนฝั่งทะเลมีคลื่นสูง 1-2 เมตร



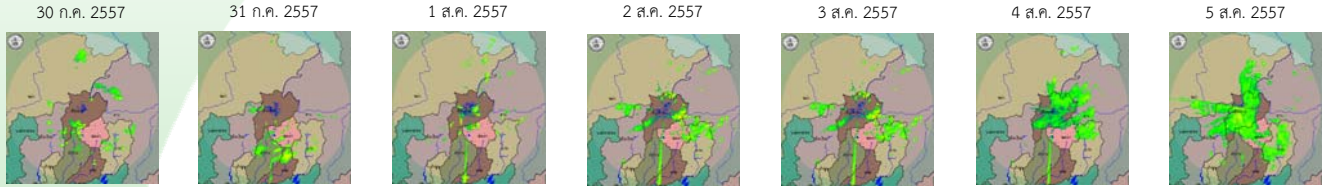
ความสูงและทิศทางคลื่นฝั่งอันดามัน (ซ้าย) และฝั่งอ่าวไทย (ขวา)  
ที่มา : Oceanweather, Inc.  
Pasted from <[http://www.thaiwater.net/DATA/REPORT/php/show\\_wave.php?zone=Ind](http://www.thaiwater.net/DATA/REPORT/php/show_wave.php?zone=Ind)>



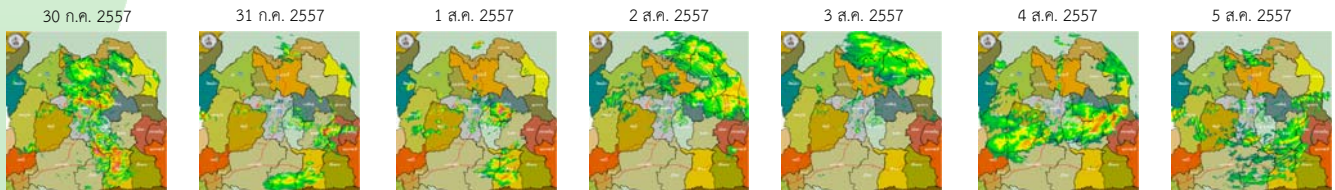
# สภาพฝนของประเทศไทย

## เรดาร์ตรวจอากาศ

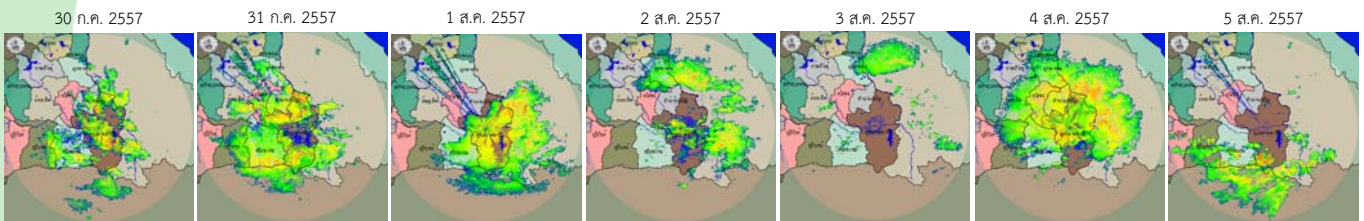
### เรดาร์เชียงใหม่



### เรดาร์ขอนแก่น



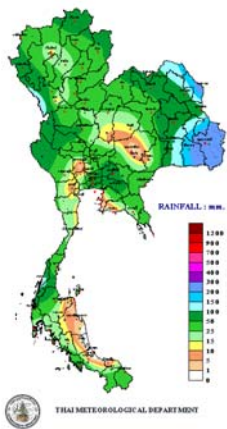
### เรดาร์อุบลราชธานี



## ปริมาณฝนสัปดาห์ที่ผ่านมา

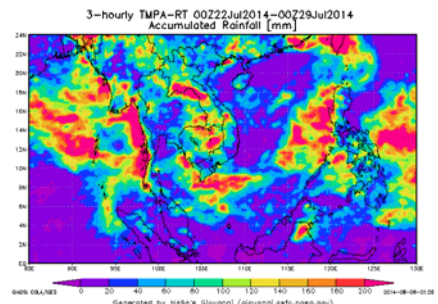
### ACCUMULATIVE RAINFALL (BACKWARD)

FROM 29/7/2014 UNTIL 4/8/2014

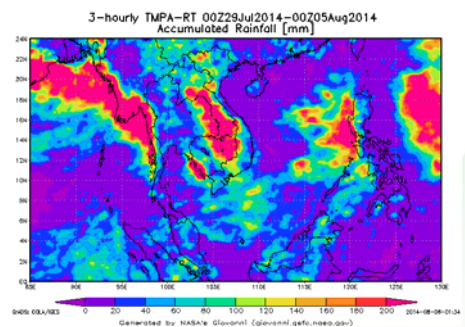


- สัปดาห์นี้มีฝนตกสะสมมากทางด้านตะวันออกของภาคตะวันออกเฉียงเหนือ กับด้านตะวันตกของภาคเหนือ จากการตรวจวัดปริมาณฝนสะสม 7 วันของกรมอุตุนิยมวิทยา ระหว่างวันที่ 29 ก.ค.-4 ส.ค. 2557 พบว่า ปริมาณฝนสะสมสูงสุดอยู่ที่จังหวัดนครพนมวัดได้ อยู่ที่ 285.1 มม. รองลงมาที่จังหวัดนครพนม สกข. และอุบลราชธานี วัดได้ อยู่ที่ 254.0 250.7 มม.ตามลำดับ

ฝนสะสมตั้งแต่วันที่ 22-28 ก.ค. 2557



ฝนสะสมตั้งแต่วันที่ 29 ก.ค. - 4 ส.ค. 2557



- ปริมาณฝนสะสมตั้งแต่ 29 ก.ค.- 4ส.ค. พบว่า มีปริมาณฝนสะสมมากด้านตะวันออกของภาคตะวันออกเฉียงเหนือ โดยเฉพาะบริเวณจังหวัดนครพนม มุกดาหาร อำนาจเจริญ และอุบลราชธานี

ที่มา : NASA (National Aeronautics and Space Administration)

Pasted from <<http://disc2.nascom.nasa.gov/Giovanni/tovas/realtime.3B42RT.2.shtml>>

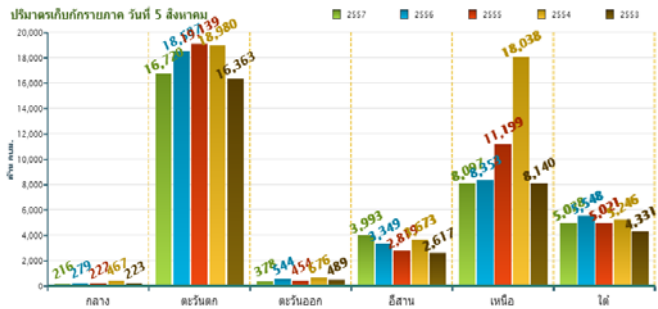
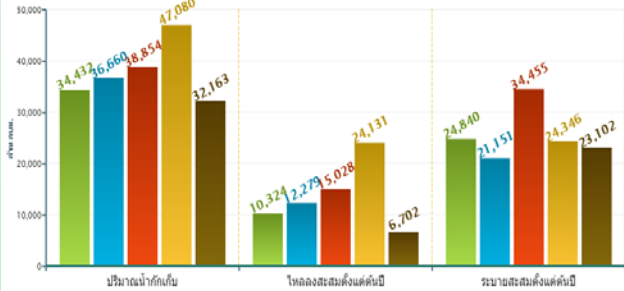
รายงานข้อมูลน้ำรายสัปดาห์ สัปดาห์ที่ 31/2557 ระหว่าง 30 ก.ค.-5 ส.ค. 2557

# ปริมาณน้ำในอ่างเก็บน้ำ

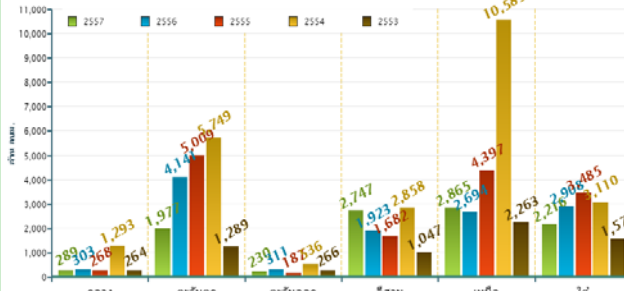
## สภาพน้ำในอ่างเก็บน้ำขนาดใหญ่ทั่วประเทศ (วันที่ 5 สิงหาคม 2557)

- ปัจจุบันมีปริมาณน้ำกักเก็บทั่วประเทศอยู่ที่ 34,432 ล้าน ลบ.ม. คิดเป็น 49% ของความจุอ่างฯ คงเหลือน้ำใช้การเหลืออยู่เพียง 10,929 ล้าน ลบ.ม.
- เขื่อนที่มีปริมาณน้ำกักเก็บต่ำกว่า 30% มีทั้งหมด 10 เขื่อน ได้แก่ เขื่อนแม่กวง (14%) เขื่อนแควน้อย(16%) ลำพระเพลิง (11%) อุบลรัตน์ (29%) ห้วยหลวง (24%) จุฬารามณ์ (24%) ป่าสัก (10%) ทับเสลา (16%) คลองสิียด (17%) และบางพระ (26%)
- เขื่อนที่มีปริมาณน้ำกักเก็บมากกว่า 80% มี 1 เขื่อน คือ เขื่อนสิรินธร (87%)
- สำหรับด้านเขื่อนภูมิพล และสิริกิติ์ ปริมาณน้ำกักเก็บ 31% 37%

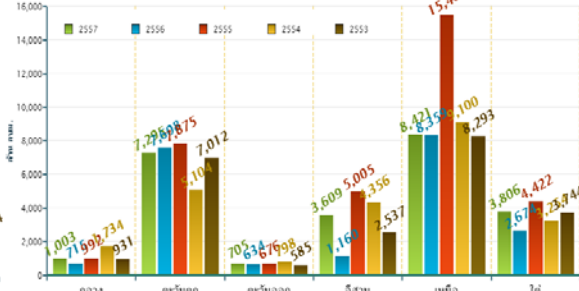
สถานการณ์น้ำในอ่างเก็บน้ำขนาดใหญ่ วันที่ 5 สิงหาคม



ปริมาณน้ำไหลลงอ่างฯ สิ้นสุดปีรายภาค วันที่ 5 สิงหาคม

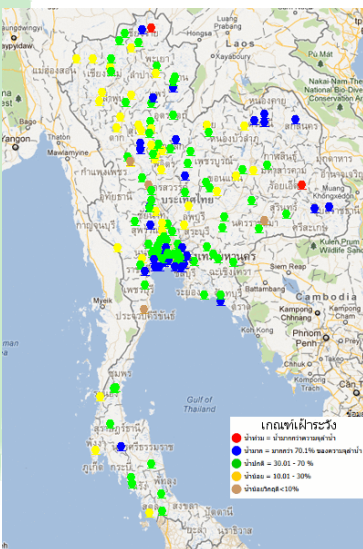


ปริมาณน้ำระบายลงสู่แม่น้ำโดยภาค วันที่ 5 สิงหาคม



ข้อมูลปริมาณน้ำในอ่างเก็บน้ำขนาดใหญ่ วันที่ 5 ส.ค. 2557

## ระดับน้ำท่า



### สถานการณ์น้ำท่าที่อยู่ในเกณฑ์ปกติ

จากการตรวจวัดระดับน้ำของสถานีโทรมาตร สสนก. วันที่ 5 ส.ค. 2557 พบว่า มีระดับน้ำเพิ่มขึ้นที่จังหวัดเชียงราย และจังหวัดร้อยเอ็ด แต่โดยภาพรวมสถานการณ์ ยังปกติ

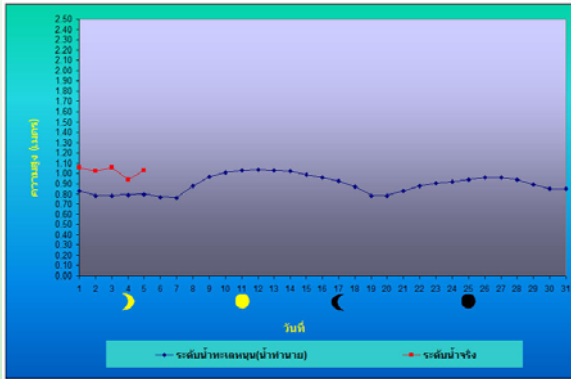
รายละเอียดเพิ่มเติม : <http://www.thaiwater.net/hourlyreport>

ที่มา : สถานีโทรมาตรตรวจวัดระดับน้ำของสถาบันสารสนเทศทรัพยากรน้ำและการเกษตร(องค์การมหาชน)

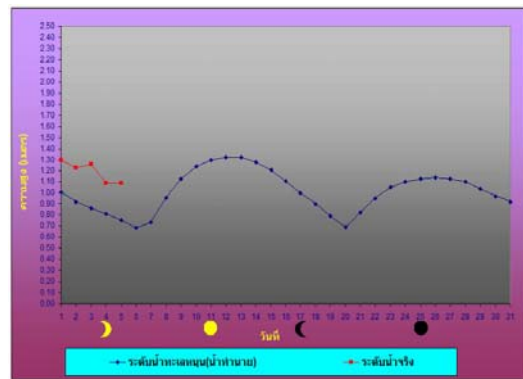
# ระดับน้ำทะเลคาดการณ์

## การคาดการณ์สภาวะระดับน้ำในแม่น้ำเจ้าพระยา

บริเวณกองบัญชาการกองทัพเรือ



บริเวณป้อมพระจุลจอมเกล้า



ตำแหน่ง	วันที่	น้ำลงเต็มที่		น้ำขึ้นเต็มที่	
		เวลา	เทียบกับระดับทะเลปานกลาง	เวลา	เทียบกับระดับทะเลปานกลาง
หน้ากองบัญชาการกองทัพเรือ	6 ส.ค. 57	08.23น.	ต่ำกว่า 0.55 ม.	23.15 น.	สูงกว่า 0.77 ม.
บริเวณป้อมพระจุลจอมเกล้า	6 ส.ค. 57	06.07 น.	ต่ำกว่า 1.10 ม.	21.33 น.	สูงกว่า 0.68 ม.

ที่มา : กรมอุทกศาสตร์ กองทัพเรือ

## ค่าความเค็มในแม่น้ำ

### ความเค็มในแม่น้ำเจ้าพระยา

- ปากคลองสำแล จ.ปทุมธานี ค่าความเค็มปกติ
  - กรมชลประทานสามเสน กรุงเทพมหานคร ค่าความเค็มมาตรฐานการผลิตน้ำประปา
- หมายเหตุ : มาตรฐานเพื่อการผลิตน้ำประปาไม่เกิน 0.25 กรัม/ลิตร  
มาตรฐานเพื่อการเกษตรไม่เกิน 2 กรัม/ลิตร



ที่มา : กรมชลประทาน

แผนภาพสถานีตรวจวัดความเค็มในแม่น้ำเจ้าพระยา