



ส ส น
ห า อ อ

เนื้อหาภายในฉบับ

| | |
|--------------------------------|---|
| การเปรียบเทียบผล คาดการณ์ฝน | 2 |
| สภาพอากาศปัจจุบัน | 3 |
| สภาพฝนของประเทศไทย | 6 |
| ปริมาณน้ำในอ่างเก็บน้ำ | 7 |
| ระดับน้ำท่า | 7 |
| ระดับน้ำทะเลคาดการณ์ | 8 |
| ค่าความเค็มในแม่น้ำ | 8 |

สถาบันสารสนเทศทรัพยากรน้ำและการเกษตร (องค์การมหาชน)

รายงานข้อมูลน้ำรายสัปดาห์

สัปดาห์ที่ 30/2557

ระหว่างวันที่ 23-29 กรกฎาคม 2557

สรุปข้อมูลน้ำรายสัปดาห์

สภาพอากาศของประเทศไทย

พายุ

- พายุโซนร้อน “นากรี” (NAKRI) บริเวณด้านตะวันออกของประเทศฟิลิปปินส์มีแนวโน้มการเคลื่อนตัวเลียบชายฝั่งประเทศจีนไปยังประเทศเกาหลีใต้ และตอนใต้ของประเทศญี่ปุ่น ในช่วง วันที่ 1-3 ส.ค. 57 โดยไม่มีผลกระทบต่อประเทศไทย

เมฆ

- มีกลุ่มเมฆปกคลุมกระจายตัวในทุกภาคของประเทศไทย โดยเฉพาะภาคเหนือ ภาคตะวันออกเฉียงเหนือและภาคตะวันออก ส่งผลให้เกิดฝนตกหนักและน้ำท่วมในบางพื้นที่ของภาคตะวันออกเฉียงเหนือ

ปริมาณฝน

- สัปดาห์นี้ยังคงมีฝนตกมากต่อเนื่องบริเวณภาคตะวันออกเฉียงเหนือ ด้านตะวันออกของภาคเหนือ และบางพื้นที่ของภาคใต้ฝั่งตะวันตก จากการตรวจวัดปริมาณฝนสะสม 7 วัน ระหว่างวันที่ 24-30 ก.ค. 2557 พบว่าปริมาณฝนสะสมสูงสุดอยู่ที่ ต.ศรีสงคราม จ.นครพนม วัดปริมาณฝนได้ 270.0 มิลลิเมตร รองลงมาคือ ต.บึงโขงหลง จ.บึงกาฬ และ ต.ท่าเมือง จ.อุบลราชธานี วัดปริมาณฝนได้ 255.8 และ 237.6 มิลลิเมตร ตามลำดับ

ความกดอากาศ

- หย่อมความกดอากาศต่ำปกคลุมบริเวณประเทศพม่าตอนบนในระยะครึ่งแรกของสัปดาห์ และมีหย่อมความกดอากาศต่ำปกคลุมประเทศเวียดนามตอนบนและอ่าวตังเกี๋ยในระยะปลายสัปดาห์ ประกอบกับมรสุมตะวันตกเฉียงใต้กำลังปานกลางพัดปกคลุมทะเลอันดามัน ประเทศไทย และอ่าวไทยเกือบตลอดสัปดาห์ ลักษณะดังกล่าวทำให้ประเทศไทยตอนบนมีฝนตกหนักแน่นส่วนมากในระยะครึ่งแรกของสัปดาห์ ส่วนภาคใต้มีฝนตกเกือบตลอดสัปดาห์

ความชื้นในอากาศ

- สัปดาห์นี้พื้นที่ภาคกลางมีความชื้นลดลงเมื่อเทียบกับสัปดาห์ที่แล้ว ส่วนภาคตะวันออกเฉียงเหนือยังคงมีความชื้นสูงเนื่องจากเกิดฝนตกค่อนข้างต่อเนื่องตั้งแต่สัปดาห์ที่แล้ว

อุณหภูมิผิวน้ำทะเล

- อุณหภูมิผิวน้ำทะเลฝั่งอ่าวไทยอยู่ที่ประมาณ 28-30 องศาเซลเซียส ส่วนฝั่งอันดามันอุณหภูมิต่ำกว่าฝั่งอ่าวไทยเล็กน้อย

ความสูงคลื่น

- ฝั่งอันดามันคลื่นสูงประมาณ 2-3 เมตร ส่วนฝั่งอ่าวไทยคลื่นสูงประมาณ 1-2 เมตร

สภาพน้ำของประเทศไทย

สภาพน้ำในอ่างเก็บน้ำขนาดใหญ่ทั่วประเทศ

- ปัจจุบันมีปริมาณน้ำกักเก็บทั่วประเทศอยู่ที่ 34,035 ล้าน ลบ.ม. คิดเป็น 48% ของความจุอ่างฯ แต่มีปริมาณน้ำใช้การเหลืออยู่เพียง 10,532 ล้าน ลบ.ม. เขื่อนที่มีปริมาณน้ำกักเก็บต่ำกว่า 30% มีทั้งหมด 11 เขื่อน ได้แก่ เขื่อนแม่งวง(17%) แควน้อย(14%) ลำปาว(29%) ลำพระเพลิง(13%) อุบลรัตน์(29%) จุฬาราม(24%) ห้วยหลวง(24%) ป่าสัก(9%) ทับเสลา(16%) บางพระ(26%) และคลองสิียด(17%) ส่วนเขื่อนที่มีปริมาณน้ำกักเก็บมากกว่า 80% มีเพียง 1 เขื่อน คือ เขื่อนสิรินธร(87%)

ระดับน้ำท่า

- จากการตรวจวัดระดับน้ำของสถานีโทรมาตร สสนก. พบสถานการณ์น้ำท่วมบริเวณ จ.ยโสธร และน้ำมากในหลายพื้นที่ของภาคตะวันออกเฉียงเหนือ เนื่องจากเกิดฝนตกหนักต่อเนื่องตั้งแต่สัปดาห์ที่แล้ว

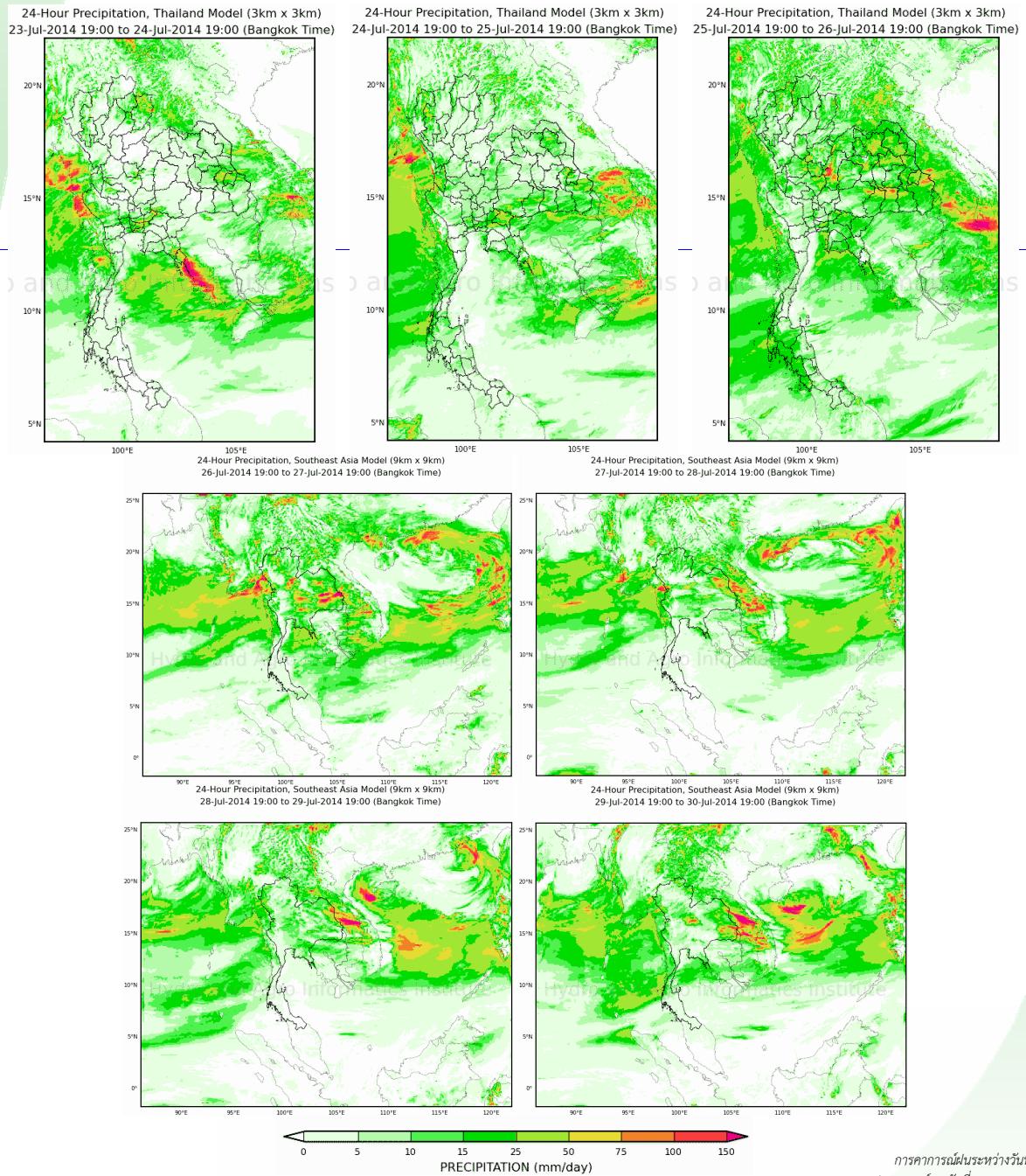
ระดับน้ำทะเลคาดการณ์

- ในวันที่ 1 สิงหาคม 2557 ที่หน้ากองบัญชาการกองทัพเรือ น้ำลงเต็มที่เวลา 16.19 น. ต่ำกว่าระดับน้ำทะเลปานกลาง 0.66 เมตร น้ำขึ้นเต็มที่เวลา 22.41 น. สูงกว่าระดับน้ำทะเล 0.83 เมตร ส่วนที่ป้อมพระจุลจอมเกล้า น้ำลงเต็มที่เวลา 14.30 น. ต่ำกว่าระดับน้ำทะเลปานกลาง 1.05 เมตร น้ำขึ้นเต็มที่ เวลา 21.00 น. สูงกว่าระดับน้ำทะเล 1.01 เมตร

การเปรียบเทียบผลคาดการณ์ฝน

เปรียบเทียบผลคาดการณ์ฝนล่วงหน้า 7 วัน ด้วยแบบจำลองสภาพอากาศ WRF กับเหตุการณ์ที่เกิดขึ้นจริง

- จากแผนภาพคาดการณ์ปริมาณฝนสมรยวันล่วงหน้า 7 วัน ความละเอียด 3x3 กิโลเมตร และ 9x9 กิโลเมตร คาดการณ์เมื่อวันที่ 23 ก.ค. 57 พบว่าช่วงวันที่ 23-29 ก.ค. 57 มีฝนตกค่อนข้างมากบริเวณภาคตะวันออกเฉียงเหนือ ภาคตะวันออก บางพื้นที่ของภาคเหนือ โดยผลลัพธ์ที่ได้จากแบบจำลองมีความสอดคล้องใกล้เคียงกับเหตุการณ์ที่เกิดขึ้นจริงเมื่อเปรียบเทียบกับเรดาร์ตรวจอากาศกรมอุตุนิยมวิทยา การตรวจวัดฝนจากระบบโทรมาตร สสนก. และแผนภาพแสดงปริมาณฝนของ NASA



การคาดการณ์ฝนระหว่างวันที่ 23-29 ก.ค. 2557

(คาดการณ์ ณ วันที่ 23 ก.ค. 2557 เวลา 19:00 น.)

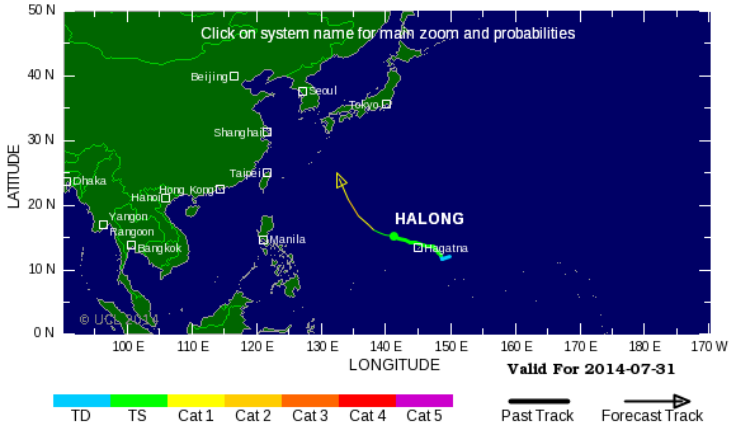
ที่มา : สถาบันสารสนเทศทรัพยากรน้ำและการเกษตร (องค์การมหาชน)

Pasted from <http://dpm.haii.or.th/wrf_image/index.php>

สภาพอากาศปัจจุบัน (วันที่ 23-28 กรกฎาคม 2557)

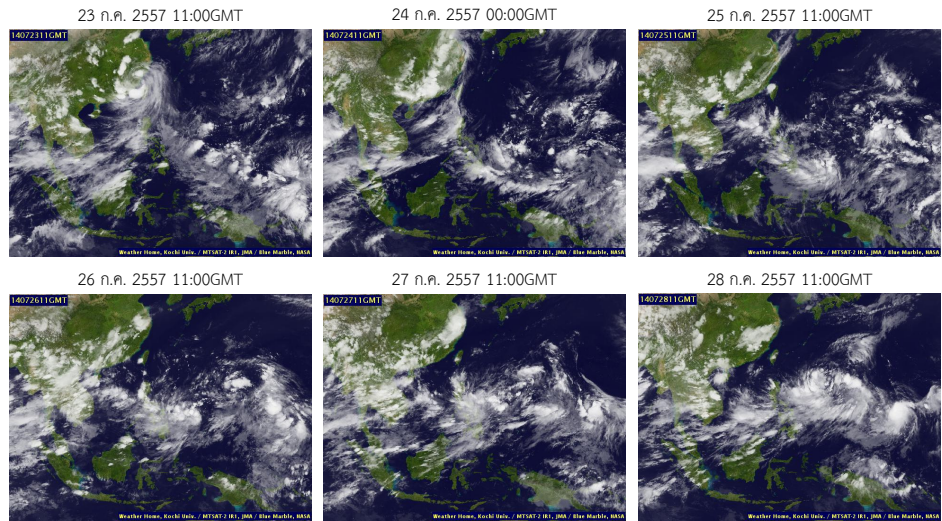
แผนภาพเส้นทางพายุ

- พายุโซนร้อน “นากรี” (NAKRI) บริเวณด้านตะวันออกเฉียงเหนือของประเทศไทยมีแนวโน้มการเคลื่อนตัวเลียบชายฝั่งประเทศจีนไปยังประเทศเกาหลีใต้ และตอนใต้ของประเทศญี่ปุ่น ในช่วงวันที่ 1-3 ส.ค. 57 โดยไม่มีผลกระทบต่อประเทศไทย



เมฆ

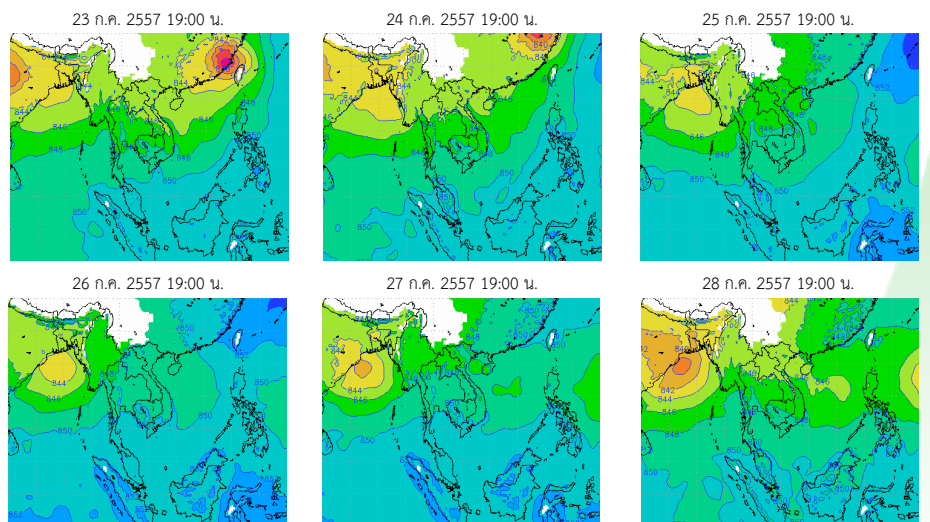
- มีกลุ่มเมฆปกคลุมกระจายตัวในทุกภาคของประเทศไทย โดยเฉพาะภาคเหนือ ภาคตะวันออกเฉียงเหนือและภาคตะวันออก ส่งผลให้เกิดฝนตกหนักและน้ำท่วมในบางพื้นที่ของภาคตะวันออกเฉียงเหนือ



แผนที่เมฆ
ที่มา : มหาวิทยาลัยโคชิ
Pasted from <<http://tiwrm.haii.or.th/TyphoonTracking/Goes9.php>>

ความกดอากาศที่ระดับ 1.5 กิโลเมตร

- หย่อมความกดอากาศต่ำปกคลุมบริเวณประเทศพม่าตอนบนในระยะครึ่งแรกของสัปดาห์ และมีหย่อมความกดอากาศต่ำปกคลุมประเทศเวียดนามตอนบนและอ่าวตังเกี๋ยในระยะปลายสัปดาห์ ประกอบกับมรสุมตะวันตกเฉียงใต้กำลังปานกลางพัดปกคลุมทะเลอันดามัน ประเทศไทย และอ่าวไทยเกือบตลอดสัปดาห์ ลักษณะดังกล่าวทำให้ประเทศไทยตอนบนมีฝนตกหนักบางส่วนมากในระยะครึ่งแรกของสัปดาห์ ส่วนภาคใต้มีฝนตกเกือบตลอดสัปดาห์

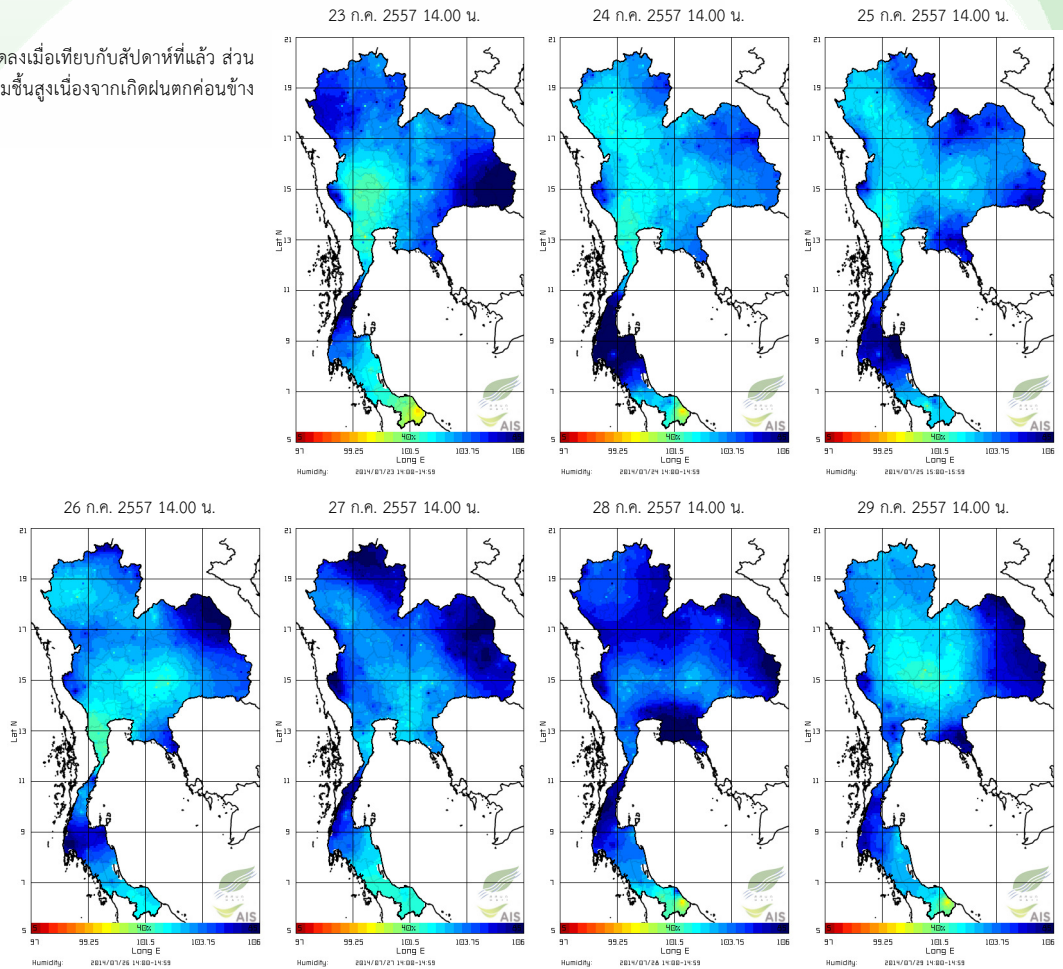


แผนที่อากาศที่ระดับความสูง 1.5 กิโลเมตร
ที่มา : สถาบันสารสนเทศทรัพยากรน้ำและการเกษตร (องค์การมหาชน)
Pasted from <http://live1.haii.or.th/wf_image/weather_map.php?prewc1.php>

สภาพอากาศปัจจุบัน (วันที่ 23-29 กรกฎาคม 2557)

ความชื้นในอากาศ

- สัปดาห์นี้พื้นที่ภาคกลางมีความชื้นลดลงเมื่อเทียบกับสัปดาห์ที่แล้ว ส่วนภาคตะวันออกเฉียงเหนือยังคงมีความชื้นสูงเนื่องจากเกิดฝนตกค่อนข้างต่อเนื่องตั้งแต่สัปดาห์ที่แล้ว



แผนภาพความชื้นในอากาศ

ที่มา : สถาบันสารสนเทศทรัพยากรน้ำและการเกษตร (องค์การมหาชน)

Pasted from <http://www.thaiwater.net/DATA/REPORT/php/radar/show_humidimg.php>

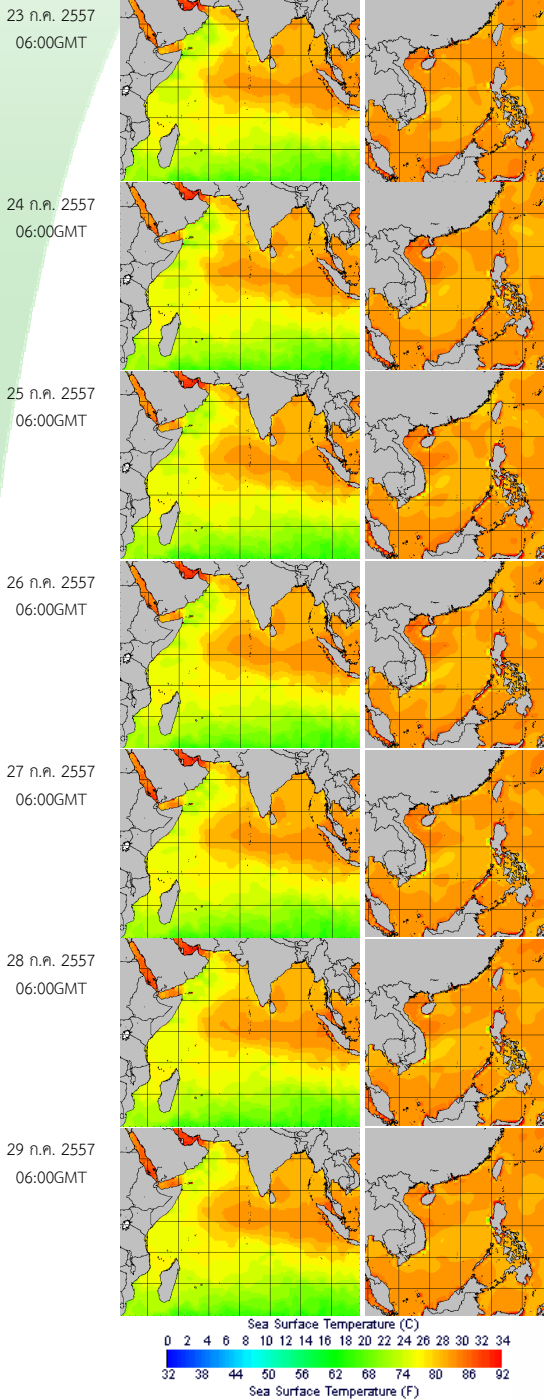
สภาพอากาศปัจจุบัน (วันที่ 23-29 กรกฎาคม 2557)

อุณหภูมิผิวน้ำทะเล

- อุณหภูมิผิวน้ำทะเลฝั่งอ่าวไทยอยู่ที่ประมาณ 28-30 องศาเซลเซียส ส่วนฝั่งอันดามัน อุณหภูมิต่ำกว่าฝั่งอ่าวไทยเล็กน้อย

ความสูงและทิศทางการคลื่น

- ฝั่งอันดามันคลื่นสูงประมาณ 2-3 เมตร ส่วนฝั่งอ่าวไทยคลื่นสูงประมาณ 1-2 เมตร

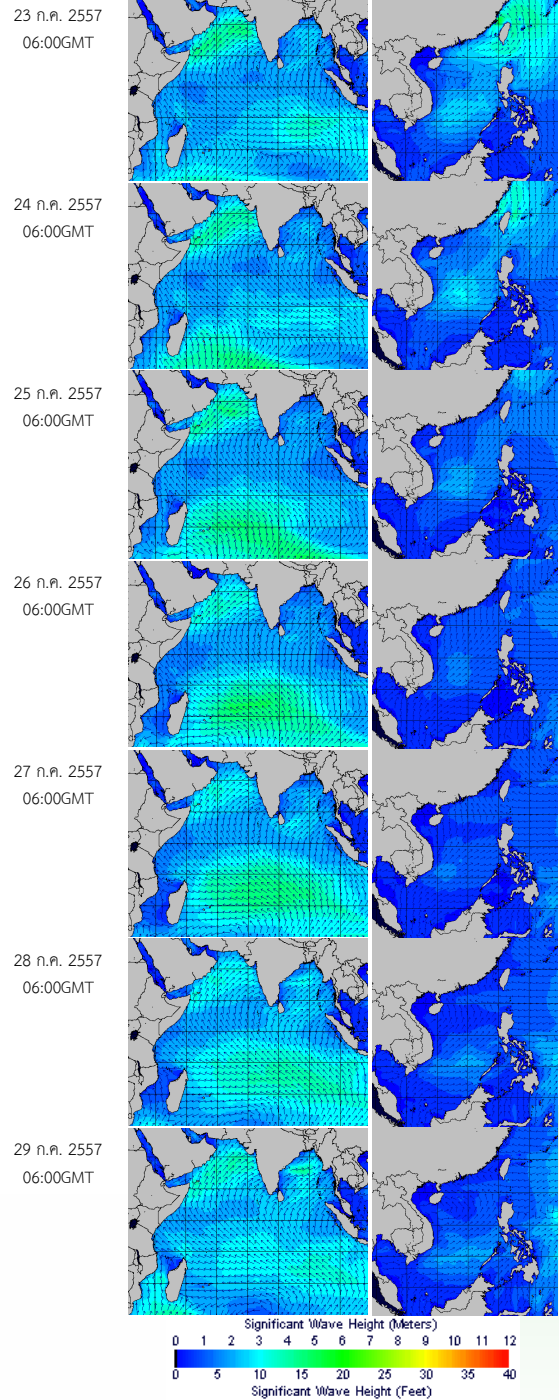


อุณหภูมิผิวน้ำทะเลฝั่งอันดามัน (ซ้าย) และฝั่งอ่าวไทย (ขวา)

ที่มา : Oceanweather, Inc.

Pasted from <http://tiwrm.haii.or.th/DATA/REPORT/php/show_sst.php>

Pasted from <http://tiwrm.haii.or.th/DATA/REPORT/php/show_amdsst.php>



ความสูงและทิศทางการคลื่นฝั่งอันดามัน (ซ้าย) และฝั่งอ่าวไทย (ขวา)

ที่มา : Oceanweather, Inc.

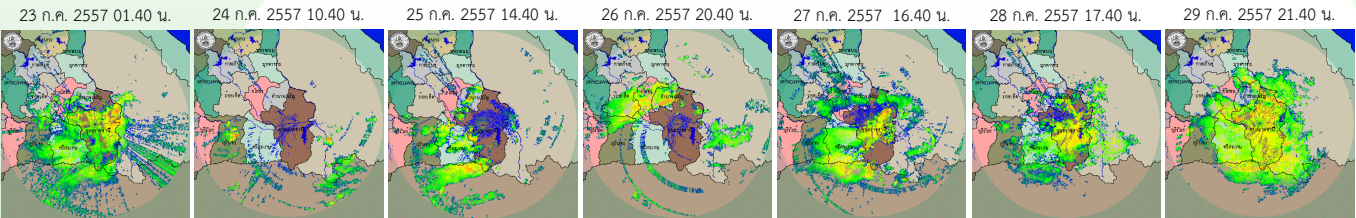
Pasted from <http://www.thaiwater.net/DATA/REPORT/php/show_wave.php?zone=ind>

Pasted from <http://www.thaiwater.net/DATA/REPORT/php/show_wave.php?zone=scs>

สภาพฝนของประเทศไทย

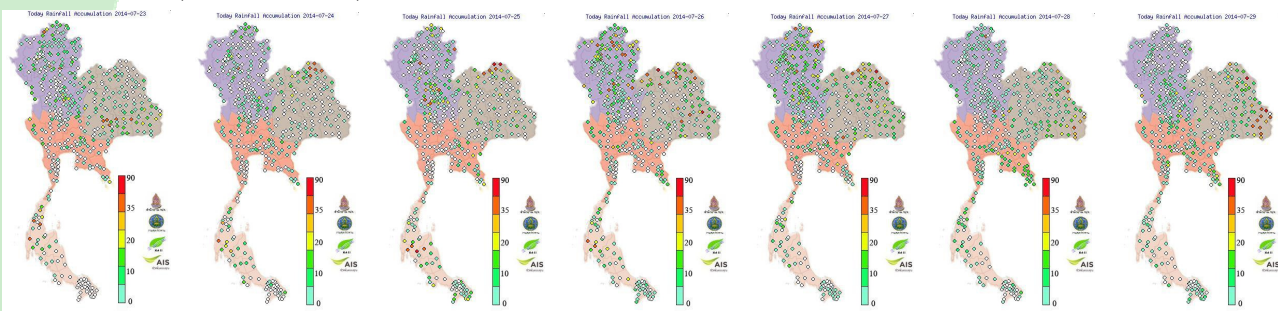
เรดาร์ตรวจอากาศ

เรดาร์อุบลราชธานี



ปริมาณฝนสัปดาห์ที่ผ่านมา

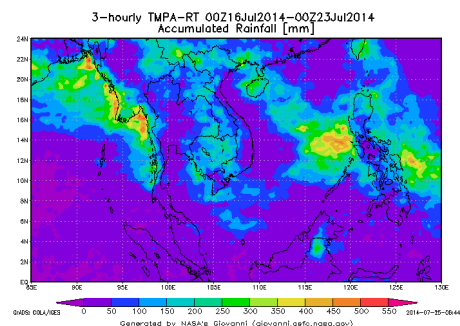
ปริมาณฝนสะสมรายวัน (วันที่ 23-29 ก.ค. 2557)



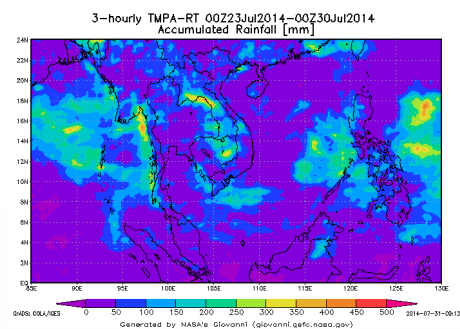
| สถานี | ปริมาณฝนสะสม 24-30 ก.ค. 57 (มม.) |
|---|-------------------------------------|
| บ้านปากอูน ต.ศรีสงคราม จ.นครพนม | 270.0 |
| บึงโขงหลง ต.บึงโขงหลง จ.บึงกาฬ | 255.8 |
| สะพานข้ามลำน้ำเซบก ต.ท่าเมือง จ.อุบลราชธานี | 237.6 |
| ห้วยก้านเหล็ก ต.หนองเล็ง จ.บึงกาฬ | 216.6 |
| ตระการพืชผล ต.กระเตียน จ.อุบลราชธานี | 197.4 |
| นาสงว ต.นาสงว จ.อุบลราชธานี | 190.6 |
| ชัยบุรี ต.ชัยบุรี จ.สุราษฎร์ธานี | 183.0 |
| ถ้ำทองหลาง ต.ถ้ำทองหลาง จ.พังงา | 180.6 |
| บ้านนาโพธิ์ทอง ต.นาโพธิ์กลาง จ.อุบลราชธานี | 175.4 |
| บ้านหนองเม็ก ต.สามัคคี จ.ยโสธร | 168.6 |
| สังคม ต.สังคม จ.หนองคาย | 164.6 |
| พรเจริญ ต.ป่าแฝก จ.บึงกาฬ | 154.6 |
| ม.ราม อำนาจเจริญ ต.แมด จ.อำนาจเจริญ | 154.2 |
| บึงสรรรงค์ ต.โคกก่อ จ.บึงกาฬ | 153.4 |
| บ้านทรายทอง ต.หนองกว้าง จ.สกลนคร | 148.4 |
| แมนรุทกันทรารมย์ ต.ยาง จ.ศรีสะเกษ | 145.4 |
| บ้านบางวัน ต.บางวัน จ.พังงา | 144.4 |
| บ้านนาโพธิ์ ต.เหล่าน้อย จ.ร้อยเอ็ด | 141.2 |
| บ่อเกลือ ต.บ่อเกลือใต้ จ.น่าน | 140.8 |
| บ้านทับคริสต์ ต.คลองชะอุ่น จ.สุราษฎร์ธานี | 140.4 |

- สัปดาห์นี้ยังคงมีฝนตกมากต่อเนื่องบริเวณภาคตะวันออกเฉียงเหนือ ด้านตะวันออกของภาคเหนือ และบางพื้นที่ของภาคใต้ฝั่งตะวันตก จากการตรวจวัดปริมาณฝนสะสม 7 วัน ระหว่างวันที่ 24-30 ก.ค. 2557 พบว่าปริมาณฝนสะสมสูงสุดอยู่ที่ ต.ศรีสงคราม จ.นครพนม วัดปริมาณฝนได้ 270.0 มิลลิเมตร รองลงมาคือ ต.บึงโขงหลง จ.บึงกาฬ และ ต.ท่าเมือง จ.อุบลราชธานี วัดปริมาณฝนได้ 255.8 และ 237.6 มิลลิเมตร ตามลำดับ

ฝนสะสมตั้งแต่วันที่ 16-22 ก.ค. 2557



ฝนสะสมตั้งแต่วันที่ 23-29 ก.ค. 2557



- สัปดาห์นี้ยังคงมีฝนมากบริเวณภาคตะวันออกเฉียงเหนือ ภาคเหนือ และด้านตะวันตกของประเทศ

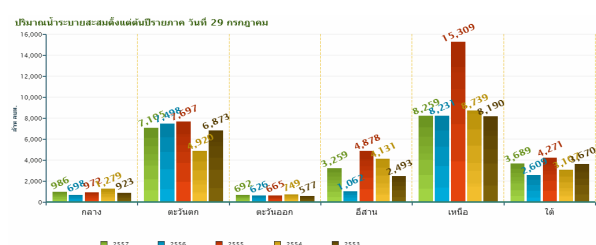
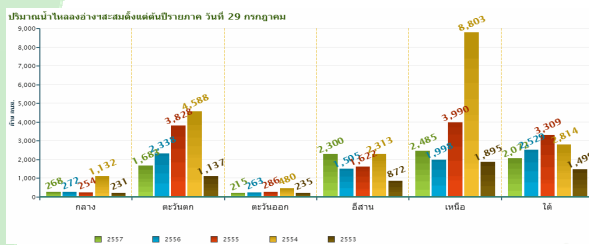
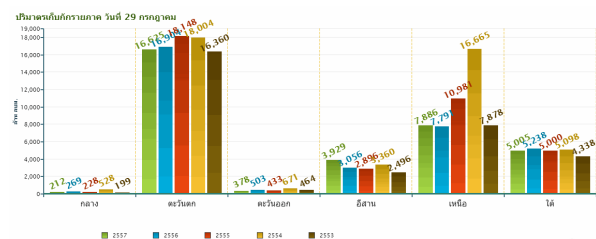
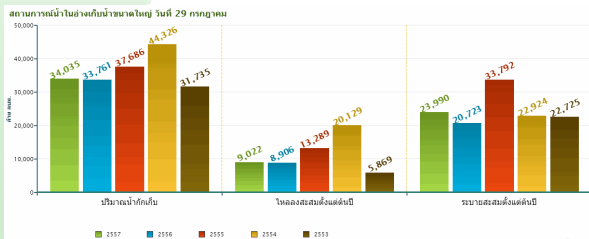
ที่มา : NASA (National Aeronautics and Space Administration)

Pasted from <<http://disc2.nascom.nasa.gov/Giovanni/ovos/realtime.3B42RT.2.shtml>>

ปริมาณน้ำในอ่างเก็บน้ำ

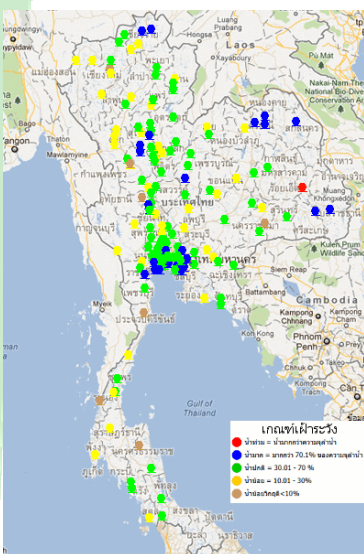
สภาพน้ำในอ่างเก็บน้ำขนาดใหญ่ทั่วประเทศ (วันที่ 29 กรกฎาคม 2557)

- ปัจจุบันมีปริมาณน้ำกักเก็บทั่วประเทศอยู่ที่ 34,035 ล้าน ลบ.ม. คิดเป็น 48% ของความจุอ่างฯ แต่มีปริมาณน้ำใช้การเหลืออยู่เพียง 10,532 ล้าน ลบ.ม.
- เขื่อนที่มีปริมาณน้ำกักเก็บต่ำกว่า 30% มีทั้งหมด 11 เขื่อน ได้แก่ เขื่อนแม่กวง(17%) แควน้อย(14%) ลำปาว(29%) ลำพระเพลิง(13%) อุบลรัตน์(29%) จุฬารัตน์(24%) ห้วยหลวง(24%) ป่าสัก(9%) ทับเสลา(16%) บางพระ(26%) และคลองสิียด(17%) ส่วนเขื่อนที่มีปริมาณน้ำกักเก็บมากกว่า 80% มีเพียง 1 เขื่อน คือ เขื่อนสิรินธร(87%)



ข้อมูลปริมาณน้ำในอ่างเก็บน้ำขนาดใหญ่วันที่ 29 กรกฎาคม 2557
ที่มา : กรมชลประทาน

ระดับน้ำท่า



สถานการณ์น้ำท่าที่อยู่ในเกณฑ์น้อยวิกฤต

จากการตรวจวัดระดับน้ำของสถานีโทรมาตร สสนก. พบสถานการณ์น้ำท่ามบรีเวิน จ.ยโสธร และน้ำมากในหลายพื้นที่ของภาคตะวันออกเฉียงเหนือ เนื่องจากเกิดฝนตกหนักต่อเนื่องตั้งแต่สัปดาห์ที่แล้ว

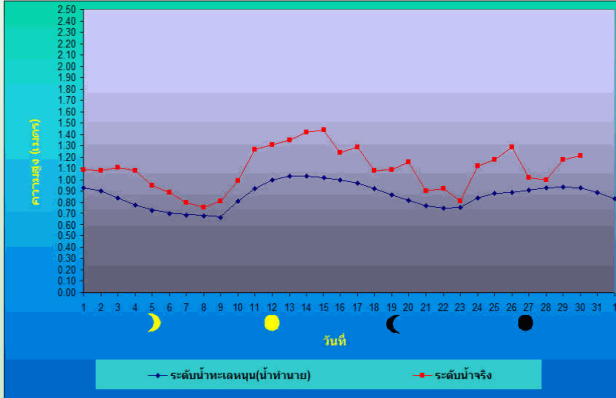
รายละเอียดเพิ่มเติม : <http://www.thaiwater.net/hourlyreport>

ที่มา : สถานีโทรมาตรตรวจวัดระดับน้ำของสถาบันสารสนเทศทรัพยากรน้ำและการเกษตร(องค์การมหาชน)

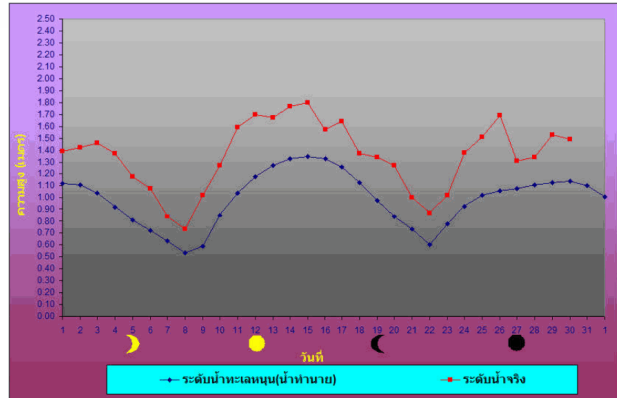
ระดับน้ำทะเลคาดการณ์

การคาดการณ์สภาวะระดับน้ำในแม่น้ำเจ้าพระยา

หน้ากองบัญชาการกองทัพเรือ



ป้อมพระจุลจอมเกล้า



| ตำแหน่ง | วันที่ | น้ำลงเต็มที่ | | น้ำขึ้นเต็มที่ | |
|---------------------------|-----------|--------------|--------------------------|----------------|--------------------------|
| | | เวลา | เทียบกับระดับทะเลปานกลาง | เวลา | เทียบกับระดับทะเลปานกลาง |
| หน้ากองบัญชาการกองทัพเรือ | 1 ส.ค. 57 | 05.00 น. | ต่ำกว่า 0.25 ม. | 09.21 น. | สูงกว่า 0.42 ม. |
| | | 16.19 น. | ต่ำกว่า 0.66 ม. | 22.41 น. | สูงกว่า 0.83 ม. |
| ป้อมพระจุลจอมเกล้า | 1 ส.ค. 57 | 02.55 น. | ต่ำกว่า 0.60 ม. | 07.59 น. | สูงกว่า 0.43 ม. |
| | | 14.30 น. | ต่ำกว่า 1.05 ม. | 21.00 น. | สูงกว่า 1.01 ม. |

ที่มา : กรมอุทกศาสตร์ กองทัพเรือ



ส ส น ก
H A I I

จัดทำโดย

สถาบันสารสนเทศทรัพยากรน้ำและการเกษตร (องค์การมหาชน)
กระทรวงวิทยาศาสตร์และเทคโนโลยี

เลขที่ 108 อาคารบางกอกไทยทาวเวอร์ ชั้น 8
ถนนรางน้ำ แขวงถนนพญาไท เขตราชเทวี กรุงเทพฯ 10400

โทรศัพท์ 0-2642-7132 โทรสาร 0-2642-7133

สนับสนุนแนวทางการวิเคราะห์ข้อมูลโดย
สถาบันเทคโนโลยีแห่งเอเชีย

สนใจรายละเอียดเพิ่มเติมได้ที่
คลังข้อมูลสภาพน้ำ

<http://www.thaiwater.net>

ติดตามสภาพอากาศและคาดการณ์สภาวะฝน

<http://www.thaiwater.net/web/index.php/weatherinfo.html>

หมายเหตุ : โดยทั่วไปความแม่นยำของการคาดการณ์สภาวะฝนจะลดลง เมื่อระยะเวลาคาดการณ์ยาวขึ้น โดยจะมีความแม่นยำสูงสุดที่ 3 วันข้างหน้า
ข้อมูลคาดการณ์สภาวะฝนเป็นผลงานในระยะวิจัยและพัฒนา โปรดใช้วิจารณญาณในการนำข้อมูลไปใช้

