



รายงานข้อมูลน้ำรายสัปดาห์

สัปดาห์ที่ 29/2557

ระหว่างวันที่ 16-22 กรกฎาคม 2557

เนื้อหาภายในฉบับ

การเปรียบเทียบผล คาดการณ์ฝน	2
สภาพอากาศปัจจุบัน	3
สภาพฝนของประเทศไทย	6
ปริมาณน้ำในอ่างเก็บน้ำ	7
ระดับน้ำท่า	7
ระดับน้ำทะเลคาดการณ์	8
ค่าความเค็มในแม่น้ำ	8

สรุปข้อมูลน้ำรายสัปดาห์

สภาพอากาศของประเทศไทย

พายุและมรสุม

- ได้ฝน “รามสูร” เคลื่อนขึ้นฝั่งประเทศจีนตอนใต้ในตอนเช้าของวันที่ 19 ก.ค. 57 จากนั้นได้เคลื่อนเข้าสู่ประเทศไทยตอนบนและอ่อนกำลังลงเป็นพายุไซร่อนและพายุดีเปรสชันในเวลาต่อมา และได้อ่อนกำลังลงเป็นหย่อมความกดอากาศต่ำปกคลุมประเทศจีนตอนใต้และประเทศลาวตอนบน ส่วนมรสุมตะวันออกเฉียงใต้มีกำลังแรงในระย่ครั้งแรกของสัปดาห์ นอกจากนี้มีหย่อมความกดอากาศต่ำปกคลุมบริเวณประเทศพม่าตอนบนในช่วงวันที่ 22-23 ก.ค. 57 ทำให้ประเทศไทยตอนบนมีฝนตกหนาแน่นเกือบตลอดช่วง ส่วนภาคใต้มีฝนส่วนมากในระย่ครั้งหลังของสัปดาห์

เมฆ

- มีกลุ่มเมฆปกคลุมกระจายตัวในทุกภาคของประเทศไทย โดยเฉพาะภาคเหนือ ภาคตะวันออกเฉียงเหนือและภาคตะวันออก ส่งผลให้เกิดฝนตกหนักและน้ำท่วมในบางพื้นที่ของภาคตะวันออกเฉียงเหนือ

ปริมาณฝน

- สัปดาห์นี้มีฝนตกมากบริเวณภาคตะวันออกเฉียงเหนือ ภาคตะวันออก และภาคใต้ฝั่งตะวันตก จากการตรวจวัดปริมาณฝนสะสม 7 วัน ระหว่างวันที่ 18-24 ก.ค. 2557 พบว่าปริมาณฝนสะสมสูงสุดอยู่ที่ ต. บางรีน จ.ระนอง วัดปริมาณฝนได้ 332.0 มิลลิเมตร รองลงมาคือ ต. ท่าเมือง จ.อุบลราชธานี และ ต.แหลมกลัด จ.ตราด วัดปริมาณฝนได้ 270.6 และ 253.8 มิลลิเมตร ตามลำดับ

ความชื้นในอากาศ

- สัปดาห์นี้เกือบทั่วทุกภาคมีความชื้นในอากาศเพิ่มสูงขึ้น เนื่องจากมีฝนตกกระจายและฝนตกมากบริเวณภาคตะวันออกเฉียงเหนือและภาคตะวันออก

อุณหภูมิผิวน้ำทะเล

- อุณหภูมิผิวน้ำทะเลฝั่งอ่าวไทยอยู่ที่ประมาณ 28-30 องศาเซลเซียส ส่วนฝั่งอันดามันอุณหภูมิต่ำกว่าฝั่งอ่าวไทยเล็กน้อย

ความสูงคลื่น

- ฝั่งอันดามันคลื่นสูงประมาณ 2-3 เมตร ส่วนฝั่งอ่าวไทยคลื่นสูงประมาณ 1-2 เมตร

สภาพน้ำของประเทศไทย

สภาพน้ำในอ่างเก็บน้ำขนาดใหญ่ทั่วประเทศ

- ปัจจุบันมีปริมาณน้ำกักเก็บทั่วประเทศอยู่ที่ 33,323 ล้าน ลบ.ม. คิดเป็น 47% ของความจุอ่างฯ แต่มีปริมาณน้ำใช้การเหลืออยู่เพียง 9,820 ล้าน ลบ.ม. เขื่อนที่มีปริมาณน้ำกักเก็บต่ำกว่า 30% มีทั้งหมด 11 เขื่อน ได้แก่ เขื่อนแม่งวง(18%) แควน้อย(13%) ลำปาว(23%) ลำพระเพลิง(18%) จุฬารามณ์(24%) ห้วยหลวง(24%) ป่าสักฯ(8%) ทับเสลา(16%) บางพระ(28%) คลองสิียด(17%) และขุนด่านปราการชล(22%)

ระดับน้ำท่า

- จากการตรวจวัดระดับน้ำของสถานีโทรมาตร สสนก. พบสถานการณ์น้ำในลำน้ำเพิ่มขึ้นบริเวณภาคเหนือและภาคตะวันออกเฉียงเหนือ และเกิดน้ำท่วมในบางพื้นที่

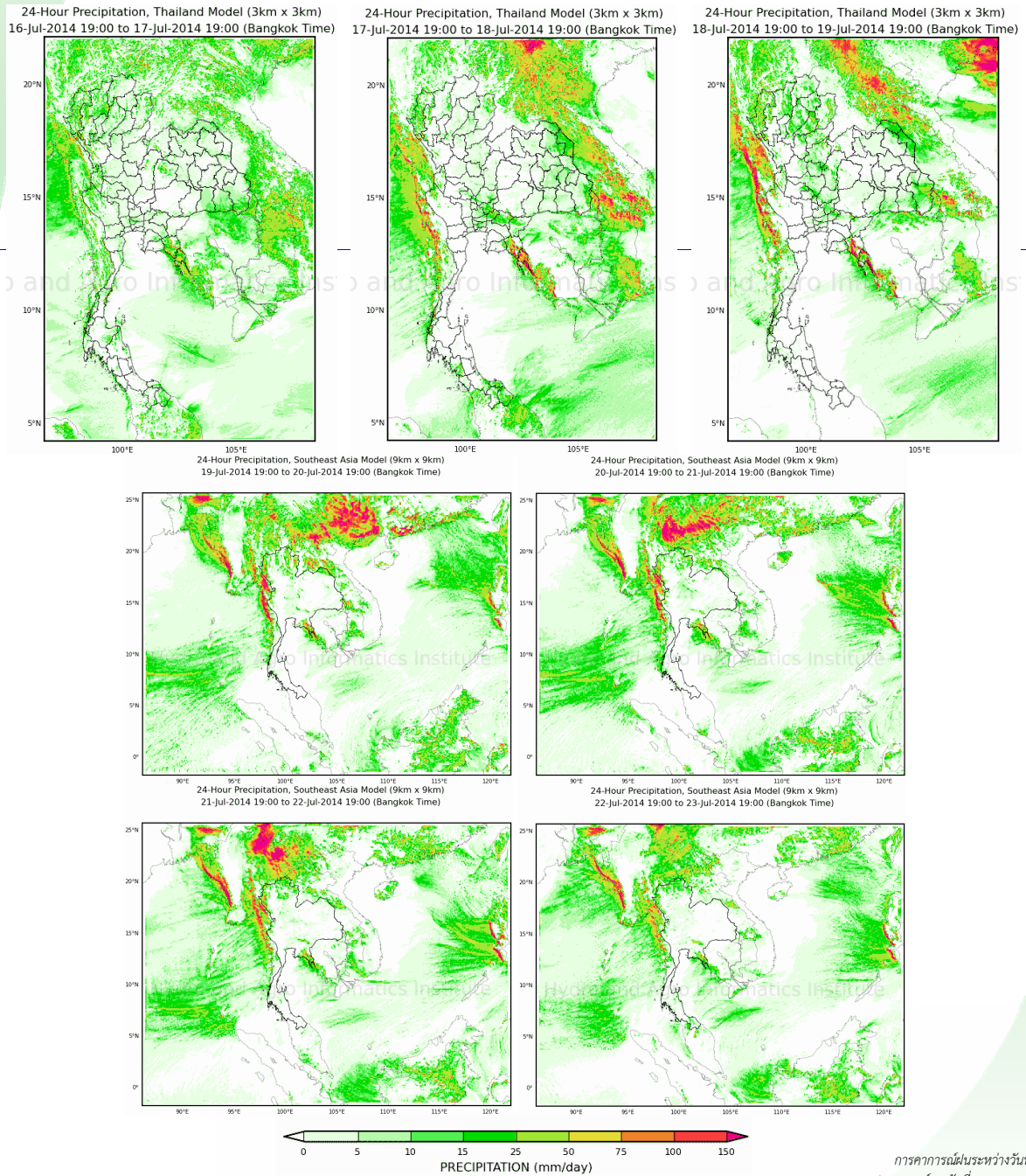
ระดับน้ำทะเลคาดการณ์

- ในวันที่ 26 กรกฎาคม 2557 ที่หน้ากองบัญชาการกองทัพเรือ น้ำลงเต็มที่เวลา 13.44 น. ต่ำกว่าระดับน้ำทะเลปานกลาง 0.92 เมตร น้ำขึ้นเต็มที่เวลา 20.53 น. สูงกว่าระดับน้ำทะเล 0.89 เมตร ส่วนที่ป้อมพระจุลจอมเกล้า น้ำลงเต็มที่เวลา 11.39 น. ต่ำกว่าระดับน้ำทะเลปานกลาง 1.57 เมตร น้ำขึ้นเต็มที่ เวลา 18.56 น. สูงกว่าระดับน้ำทะเล 1.06 เมตร

การเปรียบเทียบผลคาดการณ์ฝน

เปรียบเทียบผลคาดการณ์ฝนล่วงหน้า 7 วัน ด้วยแบบจำลองสภาพอากาศ WRF กับเหตุการณ์ที่เกิดขึ้นจริง

- จากแผนภาพคาดการณ์ปริมาณฝนสะสมรายวันล่วงหน้า 7 วัน ความละเอียด 3x3 กิโลเมตร และ 9x9 กิโลเมตร คาดการณ์เมื่อวันที่ 16 ก.ค. 57 พบว่าช่วงวันที่ 16-22 ก.ค. 57 มีฝนตกมาก บริเวณภาคตะวันออกเฉียงเหนือตอนล่าง ภาคตะวันออก ภาคใต้ฝั่งตะวันตก และด้านตะวันตกของประเทศบริเวณจังหวัดตากและกาญจนบุรี โดยผลลัพธ์ที่ได้จากแบบจำลองมีความสอดคล้องใกล้เคียงกับเหตุการณ์ที่เกิดขึ้นจริงในทุกพื้นที่ยกเว้นภาคตะวันออกเฉียงเหนือที่ผลของแบบจำลองมีปริมาณฝนน้อยกว่าฝนที่ตกจริง เมื่อเปรียบเทียบกับเรดาร์ตรวจอากาศกรมอุตุนิยมวิทยา การตรวจวัดฝนจากระบบโทรมาตร สสนก. และแผนภาพแสดงปริมาณฝนของ NASA



การคาดการณ์ฝนระหว่างวันที่ 16-22 ก.ค. 2557

(คาดการณ์ ณ วันที่ 16 ก.ค. 2557 เวลา 19:00 น.)

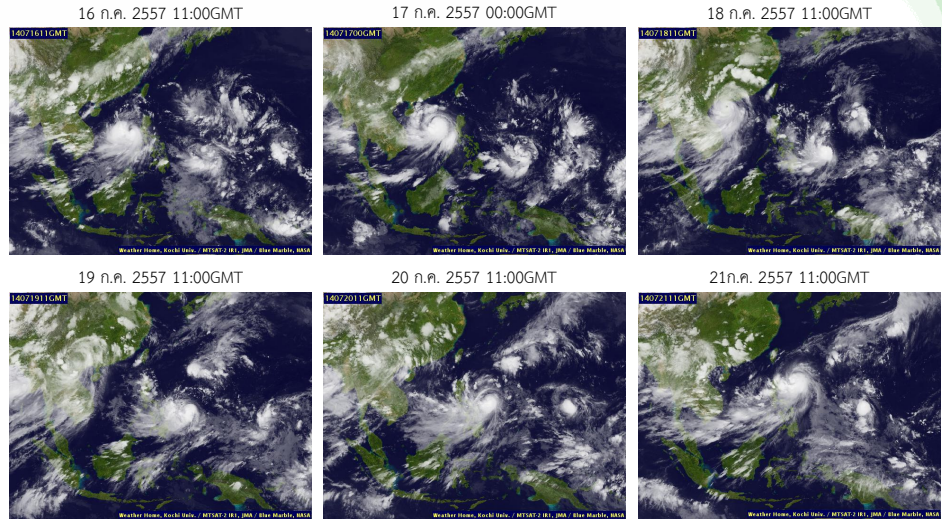
ที่มา : สถาบันสารสนเทศทรัพยากรน้ำและการเกษตร (องค์การมหาชน)

Pasted from <http://dpm.haii.or.th/wrf_image/index.php>

สภาพอากาศปัจจุบัน (วันที่ 16-21 กรกฎาคม 2557)

เมฆ

- มีกลุ่มเมฆปกคลุมกระจายตัวในภูมิภาคของประเทศ โดยเฉพาะภาคเหนือ ภาคตะวันออกเฉียงเหนือและภาคตะวันออก ส่งผลให้เกิดฝนตกหนักและน้ำท่วมในบางพื้นที่ของภาคตะวันออกเฉียงเหนือ



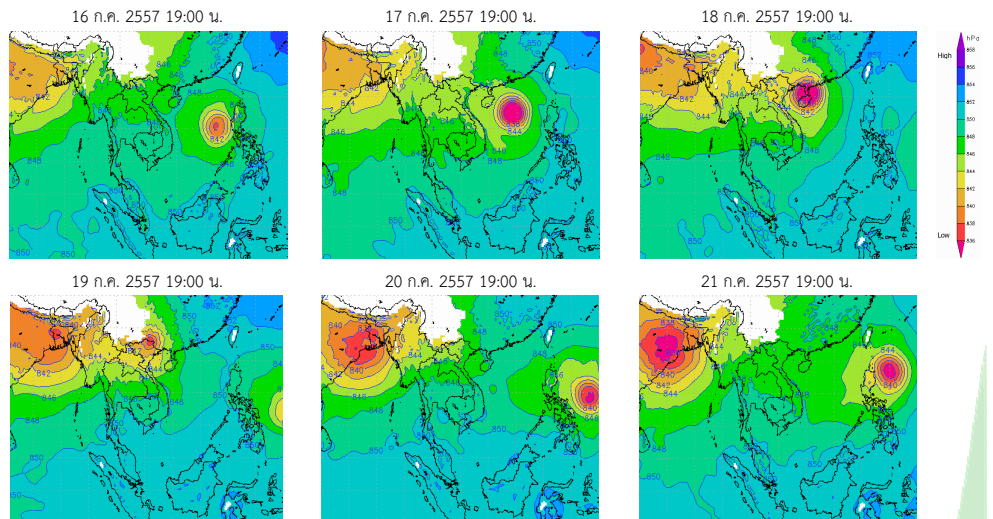
แผนที่เมฆ

ที่มา : มหาวิทยาลัยโคชิ

Pasted from <<http://tiwrm.haii.or.th/TyphoonTracking/Goes9.php>>

ความกดอากาศที่ระดับ 1.5 กิโลเมตร

- ได้ฝน “รามสูร” เคลื่อนขึ้นฝั่งประเทศจีนตอนใต้ในตอนเช้าของวันที่ 19 ก.ค. 57 จากนั้นได้เคลื่อนเข้าสู่ประเทศเวียดนามตอนบนและอ่อนกำลังลงเป็นพายุโซนร้อนและพายุดีเปรสชันในเวลาต่อมา และได้อ่อนกำลังลงเป็นหย่อมความกดอากาศต่ำปกคลุมประเทศจีนตอนใต้และประเทศลาวตอนบน ส่วนมรสุมตะวันตกเฉียงใต้มีกำลังแรงในระยะครึ่งแรกของสัปดาห์ นอกจากนี้มีหย่อมความกดอากาศต่ำปกคลุมบริเวณประเทศพม่าตอนบนในช่วงวันที่ 22-23 ก.ค. 57 ทำให้ประเทศไทยตอนบนมีฝนตกหนาแน่นเกือบตลอดช่วง ส่วนภาคใต้มีฝนส่วนมากในระยะครึ่งหลังของสัปดาห์



แผนที่อากาศที่ระดับความสูง 1.5 กิโลเมตร

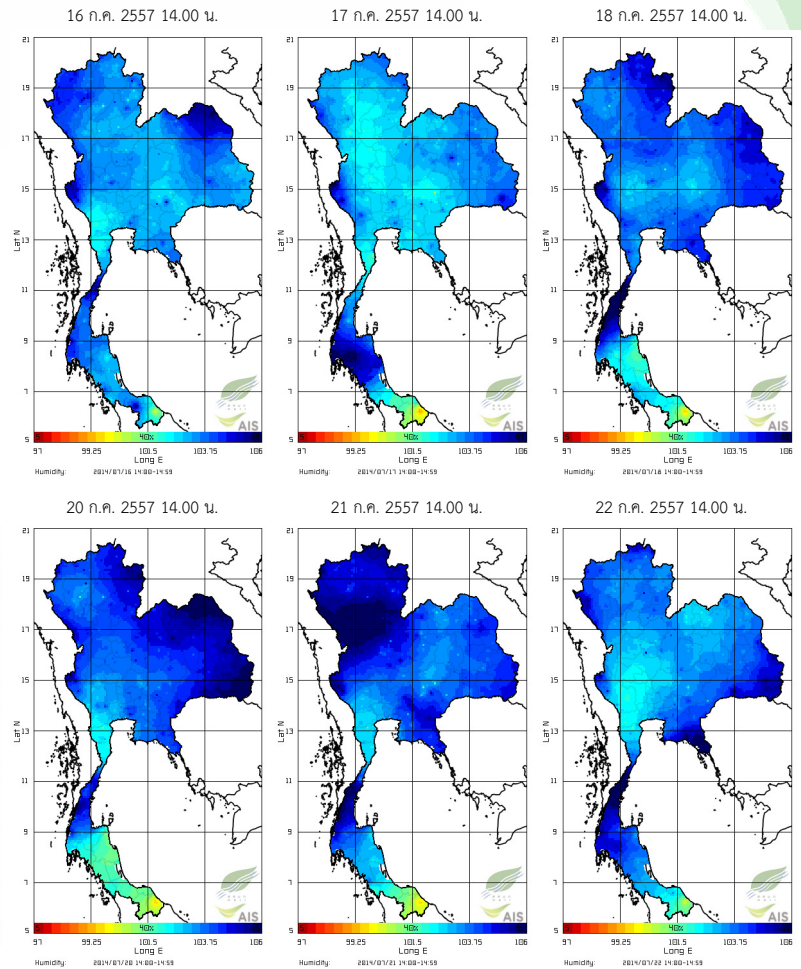
ที่มา : สถาบันสารสนเทศทรัพยากรน้ำและการเกษตร (องค์การมหาชน)

Pasted from <http://live1.haii.or.th/wrf_image/weather_map.php/prew1.php>

สภาพอากาศปัจจุบัน (วันที่ 16-22 กรกฎาคม 2557)

ความชื้นในอากาศ

- สัปดาห์นี้เกือบทั่วทุกภาคมีความชื้นในอากาศเพิ่มสูงขึ้น เนื่องจากมีฝนตกกระจายและฝนตกมากบริเวณภาคตะวันออกเฉียงเหนือและภาคตะวันออก



แผนภาพความชื้นในอากาศ

ที่มา : สถาบันสารสนเทศทรัพยากรน้ำและการเกษตร (องค์การมหาชน)

Pasted from <http://www.thaiwater.net/DATA/REPORT/php/radar/show_humidimg.php>

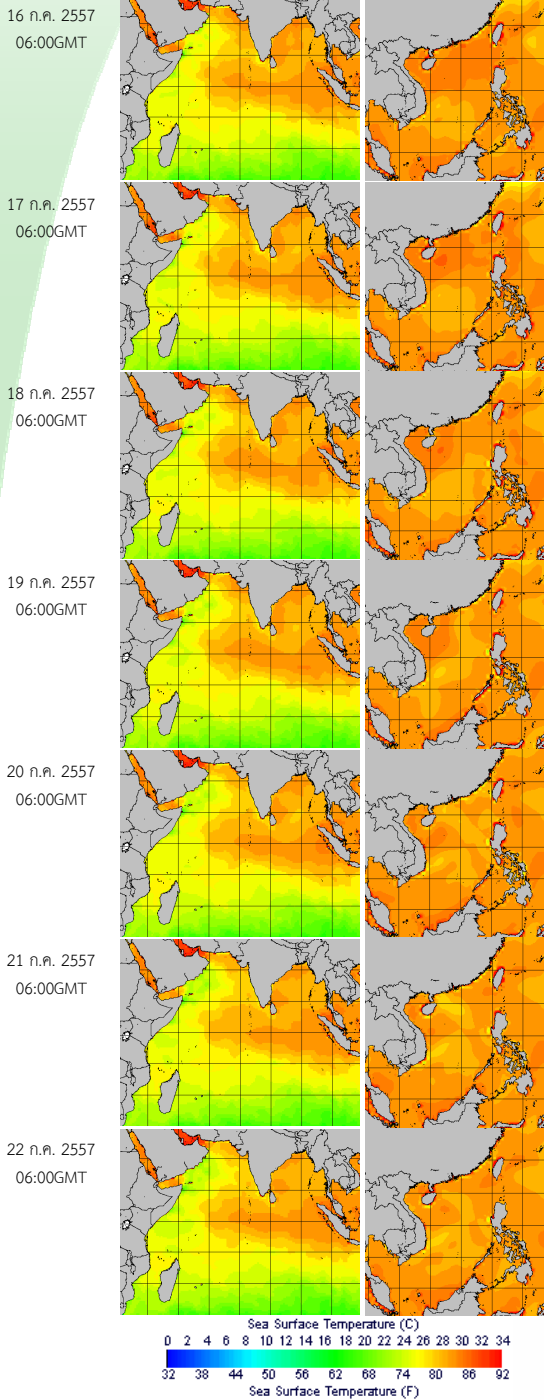
สภาพอากาศปัจจุบัน (วันที่ 16-22 กรกฎาคม 2557)

อุณหภูมิผิวน้ำทะเล

- อุณหภูมิผิวน้ำทะเลฝั่งอ่าวไทยอยู่ที่ประมาณ 28-30 องศาเซลเซียส ส่วนฝั่งอันดามัน อุณหภูมิต่ำกว่าฝั่งอ่าวไทยเล็กน้อย

ความสูงและทิศทางการคลื่น

- ฝั่งอันดามันคลื่นสูงประมาณ 2-3 เมตร ส่วนฝั่งอ่าวไทยคลื่นสูงประมาณ 1-2 เมตร

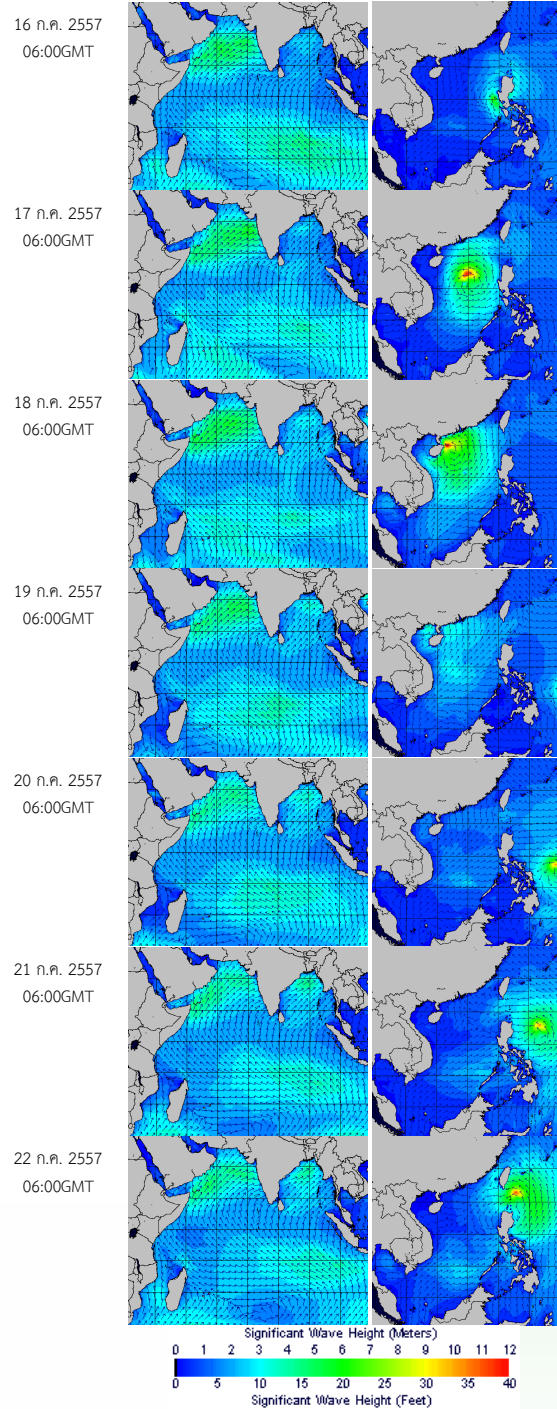


อุณหภูมิผิวน้ำทะเลฝั่งอันดามัน (ซ้าย) และฝั่งอ่าวไทย (ขวา)

ที่มา : Oceanweather, Inc.

Pasted from <http://tiwrm.haii.or.th/DATA/REPORT/php/show_sst.php>

Pasted from <http://tiwrm.haii.or.th/DATA/REPORT/php/show_amdsst.php>



ความสูงและทิศทางการคลื่นฝั่งอันดามัน (ซ้าย) และฝั่งอ่าวไทย (ขวา)

ที่มา : Oceanweather, Inc.

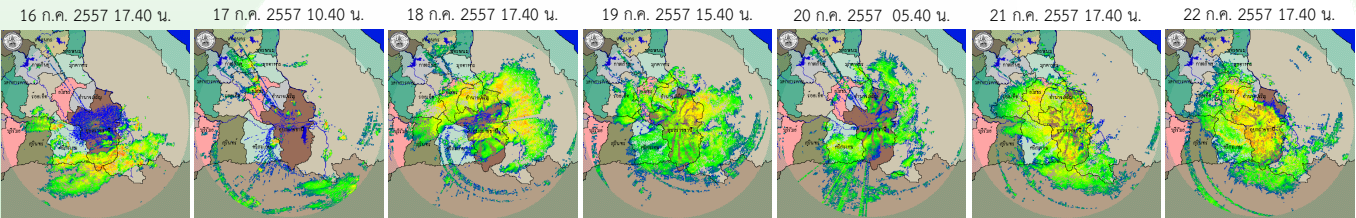
Pasted from <http://www.thaiwater.net/DATA/REPORT/php/show_wave.php?zone=ind>

Pasted from <http://www.thaiwater.net/DATA/REPORT/php/show_wave.php?zone=scs>

สภาพฝนของประเทศไทย

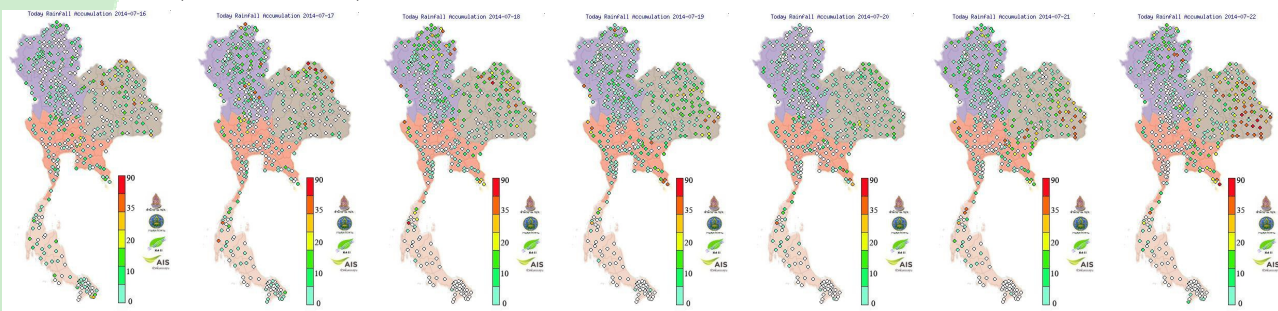
เรดาร์ตรวจอากาศ

เรดาร์อุบลราชธานี



ปริมาณฝนสัปดาห์ที่ผ่านมา

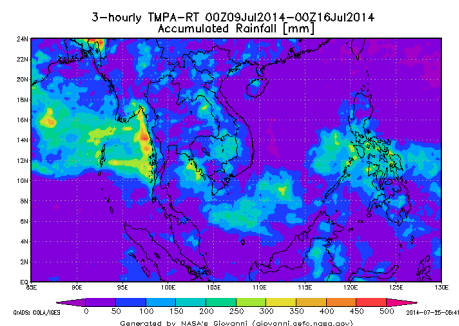
ปริมาณฝนสะสมรายวัน (วันที่ 16-22 ก.ค. 2557)



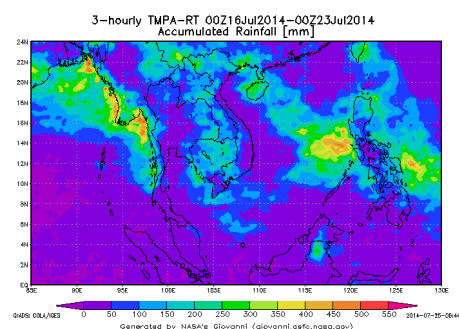
สถานี	ปริมาณฝนสะสม 18-24 ก.ค. 57 (มม.)
โรงพยาบาลระนอง ต.บางริน จ.ระนอง	332.0
สะพานข้ามลำเซบก ต.ท่าเมือง จ.อุบลราชธานี	270.6
หาดทับทิม ต.แหลมกลัด จ.ตราด	253.8
นาสงว ต.นาสงว จ.อุบลราชธานี	212.8
ระเว ต.ระเว จ.อุบลราชธานี	210.4
แมนรุทกันทรารมย์ ต.ยาง จ.ศรีสะเกษ	206.8
บ้านม่วง ต.บึงแก จ.ยโสธร	200.4
บ้านแก้ง ต.แก้ง จ.อุบลราชธานี	200.4
ท่าไม้ลาย ต.วังใหม่ จ.ชุมพร	195.0
บ้านหัวเรือ ต.หนองเหล่า จ.อุบลราชธานี	178.0
บ้านแหลมค้อ ต.ตะกวด จ.ตราด	163.2
เหนือฝายธาตุน้อย ต.สหธาตุ จ.อุบลราชธานี	161.0
บ้านนาโพธิ์ทอง ต.นาโพธิ์กลาง จ.อุบลราชธานี	160.6
ท้ายฝายธาตุน้อย ต.สหธาตุ จ.อุบลราชธานี	160.6
ด่านเจดีย์สามองค์ ต.หนองลู จ.กาญจนบุรี	160.2
บ้านฝั่ง ต.บ้านฝั่ง จ.นครพนม	147.4
ท้ายฝายหัวนา ต.หนองแก้ว จ.ศรีสะเกษ	142.2
น้ำยืน ต.สิวีเขียร จ.อุบลราชธานี	135.2
เปรีดใน ต.หัวน้ำขาว จ.ตราด	134.2
ท่าสองยาง ต.แม่ต๋าน จ.ตาก	134.2

- สัปดาห์นี้มีฝนตกมากบริเวณภาคตะวันออกเฉียงเหนือ ภาคตะวันออก และภาคใต้ฝั่งตะวันตก จากการตรวจวัดปริมาณฝนสะสม 7 วัน ระหว่างวันที่ 18-24 ก.ค. 2557 พบว่าปริมาณฝนสะสมสูงสุดอยู่ที่ ต.บางริน จ.ระนอง วัดปริมาณฝนได้ 332.0 มิลลิเมตร รองลงมาคือ ต.ท่าเมือง จ.อุบลราชธานี และ ต.แหลมกลัด จ.ตราด วัดปริมาณฝนได้ 270.6 และ 253.8 มิลลิเมตร ตามลำดับ

ฝนสะสมตั้งแต่วันที่ 9-15 ก.ค. 2557



ฝนสะสมตั้งแต่วันที่ 16-22 ก.ค. 2557



- สัปดาห์นี้ยังคงมีฝนมากบริเวณภาคตะวันออกเฉียงเหนือ ภาคตะวันออก ภาคเหนือ ด้านตะวันตกของประเทศ และภาคใต้ฝั่งตะวันตก

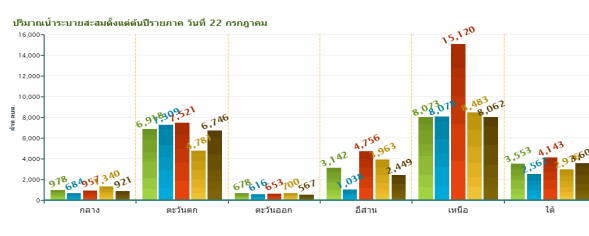
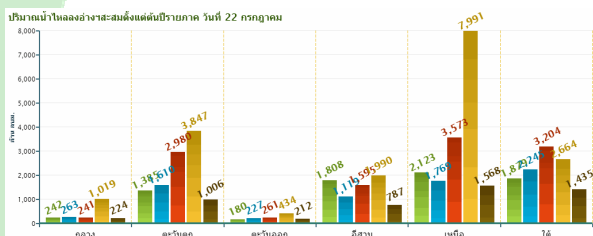
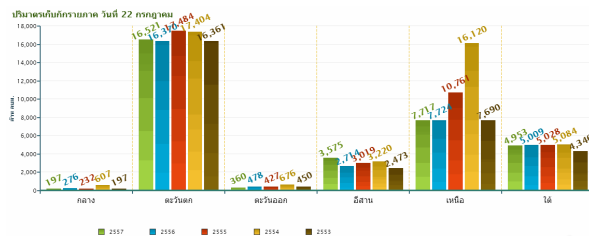
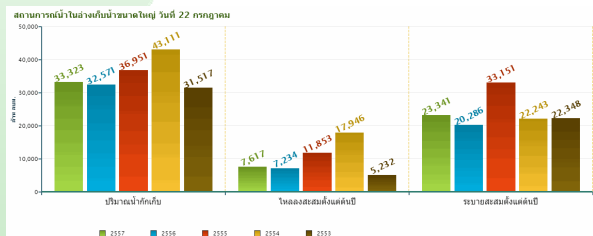
ที่มา : NASA (National Aeronautics and Space Administration)

Pasted from <<http://disc2.nascom.nasa.gov/Giovanni/tovas/realtime.3B42RT.2.shtml>>

ปริมาณน้ำในอ่างเก็บน้ำ

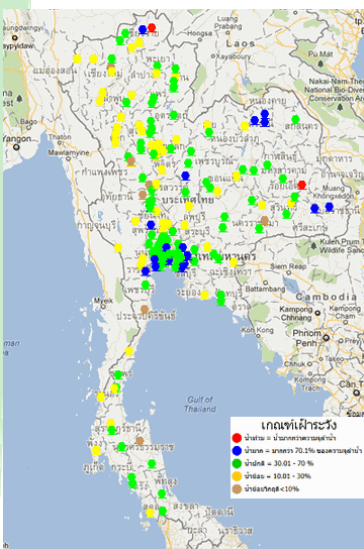
สภาพน้ำในอ่างเก็บน้ำขนาดใหญ่ทั่วประเทศ (วันที่ 22 กรกฎาคม 2557)

- ปัจจุบันมีปริมาณน้ำกักเก็บทั่วประเทศอยู่ที่ 33,323 ล้าน ลบ.ม. คิดเป็น 47% ของความจุอ่างฯ แต่มีปริมาณน้ำใช้การเหลืออยู่เพียง 9,820 ล้าน ลบ.ม.
- เขื่อนที่มีปริมาณน้ำกักเก็บต่ำกว่า 30% มีทั้งหมด 11 เขื่อน ได้แก่ เขื่อนแม่กวง(18%) แควน้อย(13%) ลำปาว(23%) ลำพระเพลิง(18%) จุฬารามณ์(24%) ห้วยหลวง(24%) ป่าสัก(8%) ทับเสลา(16%) บางพระ(28%) คลองสิียด(17%) และขุนด่านปราการชล(22%)



ข้อมูลปริมาณน้ำในอ่างเก็บน้ำขนาดใหญ่วันที่ 22 กรกฎาคม 2557
ที่มา : กรมชลประทาน

ระดับน้ำท่า

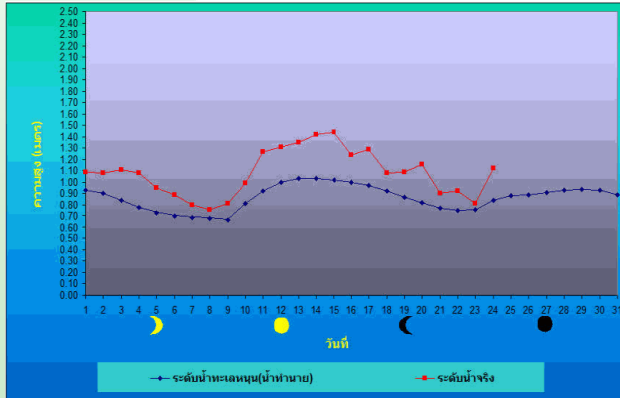


ที่มา : สถานีโทรมาตรตรวจวัดระดับน้ำของสถาบันสารสนเทศทรัพยากรน้ำและการเกษตร(องค์การมหาชน)

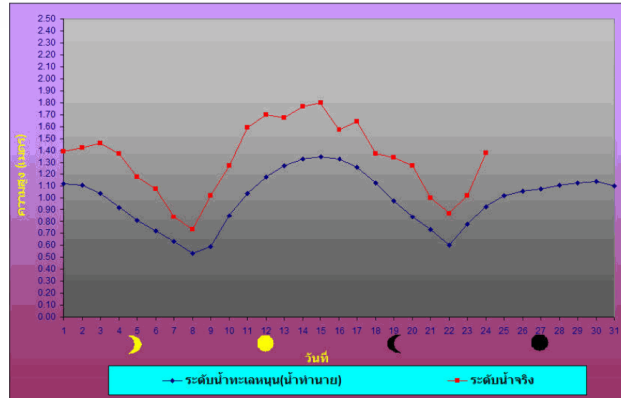
ระดับน้ำทะเลคาดการณ์

การคาดการณ์สภาวะระดับน้ำในแม่น้ำเจ้าพระยา

หน้ากองบัญชาการกองทัพเรือ



ป้อมพระจุลจอมเกล้า



ตำแหน่ง	วันที่	น้ำลงเต็มที่		น้ำขึ้นเต็มที่	
		เวลา	เทียบกับระดับทะเลปานกลาง	เวลา	เทียบกับระดับทะเลปานกลาง
หน้ากองบัญชาการกองทัพเรือ	26 ก.ค. 57	02.19 น.	สูงกว่า 0.39 ม.	04.46 น.	สูงกว่า 0.56 ม.
		13.44 น.	ต่ำกว่า 0.92 ม.	20.53 น.	สูงกว่า 0.89 ม.
ป้อมพระจุลจอมเกล้า	26 ก.ค. 57	00.23 น.	สูงกว่า 0.14 ม.	03.29 น.	สูงกว่า 0.35 ม.
		11.39 น.	ต่ำกว่า 1.57 ม.	18.56 น.	สูงกว่า 1.06 ม.

ที่มา : กรมอุทกศาสตร์ กองทัพเรือ



ส ส น ก
H A I I

จัดทำโดย

สถาบันสารสนเทศทรัพยากรน้ำและการเกษตร (องค์การมหาชน)
กระทรวงวิทยาศาสตร์และเทคโนโลยี

เลขที่ 108 อาคารบางกอกไทยทาวเวอร์ ชั้น 8
ถนนรางน้ำ แขวงถนนพญาไท เขตราชเทวี กรุงเทพฯ 10400

โทรศัพท์ 0-2642-7132 โทรสาร 0-2642-7133

สนับสนุนแนวทางการวิเคราะห์ข้อมูลโดย
สถาบันเทคโนโลยีแห่งเอเชีย

สนใจรายละเอียดเพิ่มเติมได้ที่
คลังข้อมูลสภาพน้ำ

<http://www.thaiwater.net>

ติดตามสภาพอากาศและคาดการณ์สภาวะฝน

<http://www.thaiwater.net/web/index.php/weatherinfo.html>

หมายเหตุ : โดยทั่วไปความแม่นยำของการคาดการณ์สภาวะฝนจะลดลง เมื่อระยะเวลาคาดการณ์ยาวขึ้น โดยจะมีความแม่นยำสูงสุดที่ 3 วันข้างหน้า
ข้อมูลคาดการณ์สภาวะฝนเป็นผลงานในระยะวิจัยและพัฒนา โปรดใช้วิจารณญาณในการนำข้อมูลไปใช้

