



รายงานข้อมูลน้ำรายสัปดาห์

สัปดาห์ที่ 28/2557

ระหว่างวันที่ 9-15 ก.ค. 2557

เนื้อหาภายในฉบับ

การเปรียบเทียบผล คาดการณ์ฝน	2
สภาพอากาศปัจจุบัน	3
สภาพฝนของประเทศไทย	6
ปริมาณน้ำในอ่างเก็บน้ำ	7
ระดับน้ำท่า	7
ระดับน้ำทะเลคาดการณ์	8
ค่าความเค็มในแม่น้ำ	8

สรุปข้อมูลน้ำรายสัปดาห์

สภาพอากาศของประเทศไทย

ปริมาณฝน

- สัปดาห์นี้มีฝนตกสะสมมากตอนบนของภาคเหนือกับภาคตะวันออกเฉียงเหนือ และภาคใต้ฝั่งตะวันตก จากการตรวจวัดปริมาณฝนสะสม 7 วันของกรมอุตุนิยมวิทยา ระหว่างวันที่ 8-14 ก.ค. 2557 พบว่า ปริมาณฝนสะสมสูงสุดอยู่ที่จังหวัดระนองวัดได้ อยู่ที่ 490.6 มม. รองลงมาที่จังหวัดนครพนม สกช. และสกลนคร วัดได้ อยู่ที่ 297.2 192.4 มม.ตามลำดับ

เมฆ

- กลุ่มเมฆปกคลุมหนาแน่นบริเวณตอนบน และด้านตะวันตกของประเทศไทยเกือบตลอดสัปดาห์ ส่งผลให้มีฝนตกเกือบทุกของภูมิภาคของสัปดาห์

ความกดอากาศ

- มรสุมตะวันตกเฉียงใต้ที่พัดปกคลุมทะเลอันดามัน ประเทศไทยและอ่าวไทยประกอบ กับมีหย่อมความกดอากาศต่ำปกคลุมบริเวณประเทศเวียดนามตอนบนและอ่าวตังเกี๋ยในระยะปลายสัปดาห์ ลักษณะดังกล่าวทำให้ประเทศไทยมีฝนตกหนาแน่นในทุกภาคเกือบตลอดสัปดาห์

ความชื้นในอากาศ

- บริเวณภาคเหนือ และภาคตะวันออกเฉียงเหนือ มีความชื้นในอากาศค่อนข้างสูง ในช่วงวันที่ 8 ก.ค. และในวันที่ 13 ก.ค. ส่วนภาคตะวันออก และภาคใต้ มีความชื้นค่อนข้างสูงเกือบตลอดสัปดาห์

อุณหภูมิผิวน้ำทะเล

- อุณหภูมิพื้นผิวน้ำทะเลฝั่งอันดามันใกล้เคียงกับฝั่งอ่าวไทย โดยมีอุณหภูมิอยู่ที่ประมาณ 28-30 องศาเซลเซียส

ความสูงคลื่น

- ฝั่งอันดามันมีคลื่นสูงประมาณ 3-4 เมตร ส่วนบริเวณฝั่งท่าคะนองทะเลมีคลื่นสูงกว่า 3 เมตร สำหรับฝั่งอ่าวไทยทะเลมีคลื่นสูง 1-2 เมตรตลอดสัปดาห์

สภาพน้ำของประเทศไทย

สภาพน้ำในอ่างเก็บน้ำขนาดใหญ่ทั่วประเทศ

- ปัจจุบันมีปริมาณน้ำกักเก็บทั่วประเทศอยู่ที่ 32,783 ล้าน ลบ.ม. คิดเป็น 47% ของความจุอ่างฯคงเหลือน้ำใช้การเหลืออยู่เพียง 9,280 ล้าน ลบ.ม.
- เขื่อนที่มีปริมาณน้ำกักเก็บต่ำกว่า 30% มีทั้งหมด 12 เขื่อน ได้แก่ เขื่อนแม่กวง (20%) เขื่อนแควน้อย(13%) ห้วยหลวง (19%) น้ำพุง (27%) จุฬารักษ์ (24%) ลำปาว(19%) ลำพระเพลิง (21%) ป่าสัก (6%) ทับเสลา (16%) ขุนด่านปราการชล (10%) คลองสิียด (19%) และบางพระ (29%)
- เขื่อนภูมิพล และสิริกิติ์ ปริมาณน้ำกักเก็บ 30% 34% คงเหลือปริมาตรใช้การได้เพียง 2% 4% ตามลำดับ

ระดับน้ำท่า

- วันที่ 15 ก.ค. 2557 พบว่า มีระดับเพิ่มสูงขึ้นที่จังหวัดเชียงราย แต่โดยภาพรวมสถานการณ์ ยังปกติ

ระดับน้ำทะเลคาดการณ์

- ในวันที่ 15 ก.ค. 2557 ที่หน้ากองบัญชาการกองทัพเรือ น้ำลงเต็มที่เวลา 03.52 น. สูงกว่าระดับน้ำทะเลปานกลาง 0.19 เมตร น้ำขึ้นเต็มที่ เวลา 22.30 น. สูงกว่าระดับน้ำทะเล 1.02 เมตร ส่วนที่ป้อมพระจุลจอมเกล้า น้ำลงเต็มที่เวลา 02.16 น. สูงกว่าระดับน้ำทะเลปานกลาง 0.01 เมตร น้ำขึ้นเต็มที่ เวลา 20.50 น. สูงกว่าระดับน้ำทะเลปานกลาง 1.35 เมตร

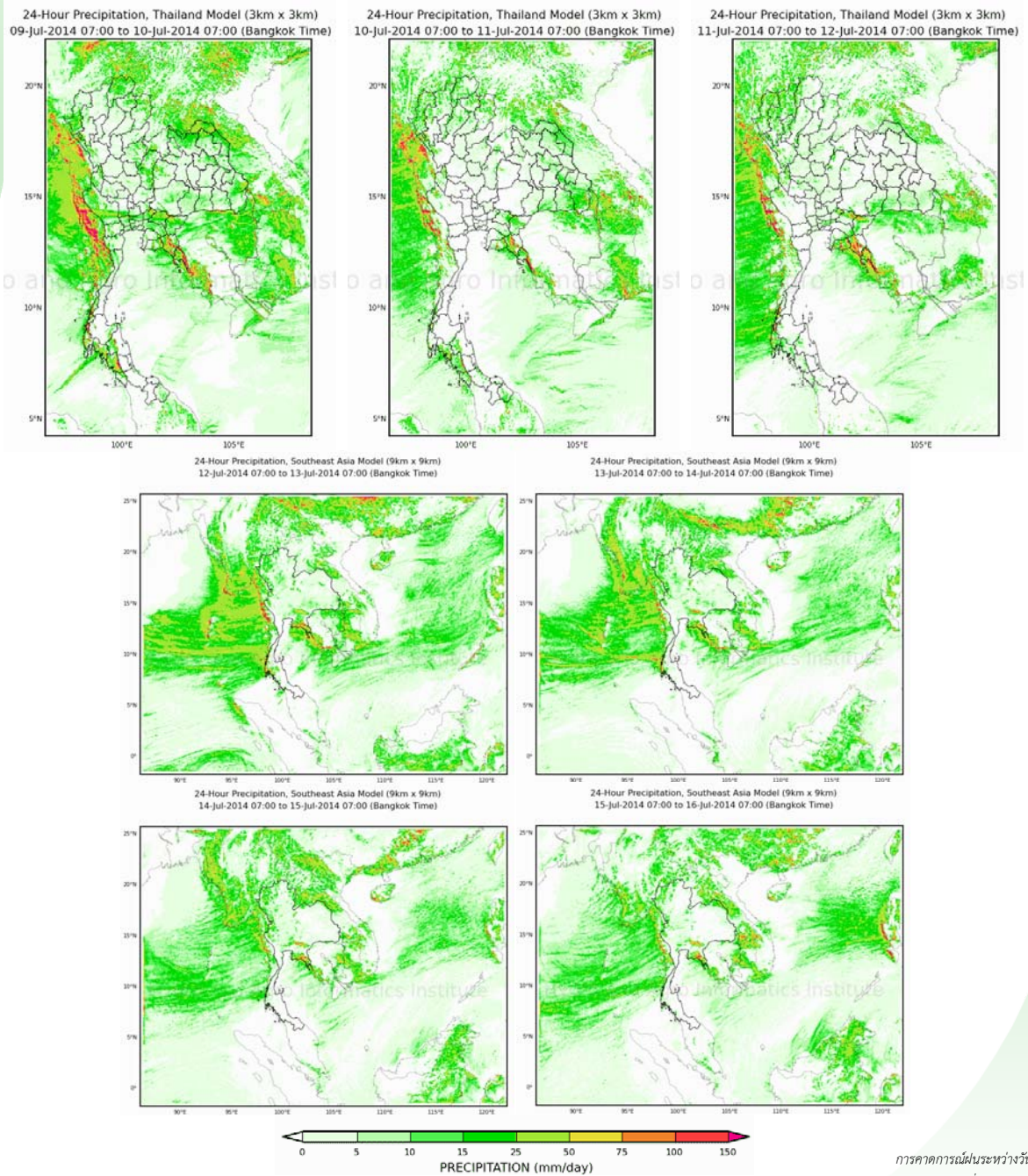
ค่าความเค็มในแม่น้ำ

- วันที่ 15 ก.ค. 2557 เวลา 08.00 น.ที่กรมชลประทานสามเสน ค่าความเค็มเกินมาตรฐานเพื่อการเกษตร

การเปรียบเทียบผลคาดการณ์ฝน

เปรียบเทียบผลคาดการณ์ฝนล่วงหน้า 7 วัน ด้วยแบบจำลองสภาพอากาศ WRF กับเหตุการณ์ที่เกิดขึ้นจริง

จากแผนภาพคาดการณ์ปริมาณฝนสะสมรายวันล่วงหน้า 7 วัน ความละเอียด 3x3 กิโลเมตร และ 9x9 กิโลเมตร ช่วงระหว่างวันที่ 9-11 ก.ค. 57 จะมีฝนตกเล็กน้อยถึงปานกลางในภาคเหนือ ภาคตะวันออกเฉียงเหนือ ตอนบน ภาคตะวันออก และภาคใต้ฝั่งตะวันตก จากนั้นช่วงระหว่างวันที่ 12-15 ก.ค. 57 จะมีฝนตกเล็กน้อยถึงปานกลางในภาคกลาง และยังคงมีฝนตกต่อเนื่องในภาคเหนือ ภาคตะวันออกเฉียงเหนือ ภาคตะวันออก และภาคใต้ฝั่งตะวันตก โดยผลลัพธ์ที่ได้จากแบบจำลองมีความสอดคล้องใกล้เคียงกับเหตุการณ์ที่เกิดขึ้นจริง เมื่อเปรียบเทียบกับเรดาร์ตรวจอากาศกรมอุตุนิยมวิทยา การตรวจวัดฝนจากระบบโทรมาตร สสนก. และแผนภาพแสดงปริมาณฝนของ NASA



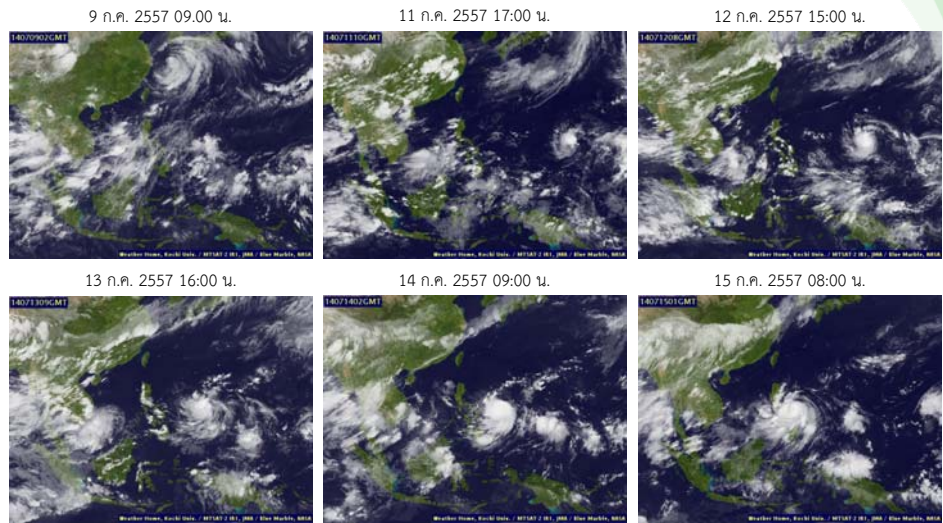
การคาดการณ์ฝนระหว่างวันที่ 9-16 เม.ย.2557
(คาดการณ์ ณ วันที่ 9 เม.ย. 2557 เวลา 19:00 น.)

ที่มา : สถาบันสารสนเทศทรัพยากรน้ำและการเกษตร (องค์การมหาชน)

สภาพอากาศปัจจุบัน (วันที่ 9-15 กรกฎาคม 2557)

เมฆ

- กลุ่มเมฆปกคลุมหนาแน่นบริเวณตอนบน และด้านตะวันตกของประเทศไทยเกือบตลอดสัปดาห์ ส่งผลให้มีฝนตกเกือบทุกของภูมิภาคของสัปดาห์



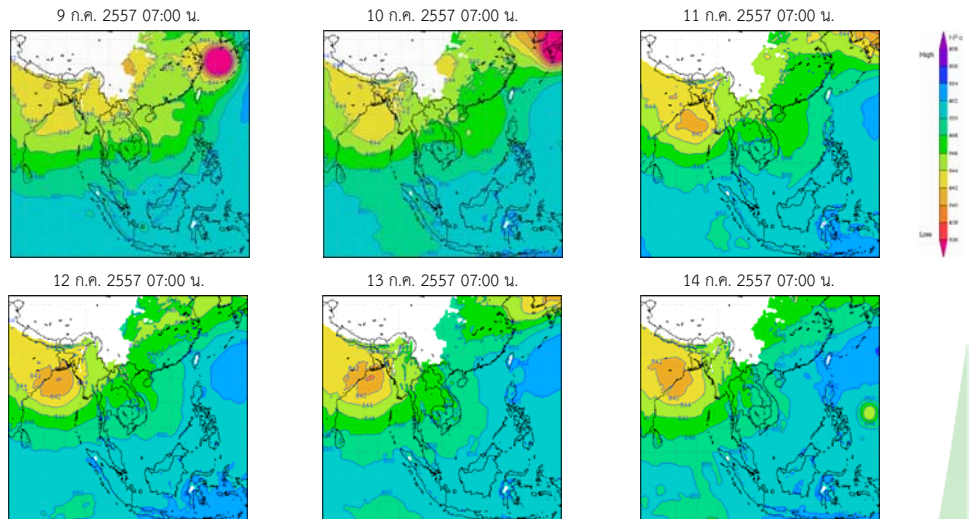
แผนที่เมฆ

ที่มา : มหาวิทยาลัยโคชิ

Pasted from <<http://tiwrm.haii.or.th/TyphoonTracking/>>

ความกดอากาศที่ระดับ 1.5 กิโลเมตร

- มรสุมตะวันตกเฉียงใต้ที่พัดปกคลุมทะเลอันดามัน ประเทศไทยและอ่าวไทยประกอบ กับมีหย่อมความกดอากาศต่ำปกคลุมบริเวณประเทศเวียดนามตอนบนและอ่าวตังเกี๋ยในระยะปลายสัปดาห์ ลักษณะดังกล่าวทำให้ประเทศไทยมีฝนตกหนาแน่นในทุกภาคเกือบตลอดสัปดาห์



แผนที่อากาศที่ระดับความสูง 1.5 กิโลเมตร

ที่มา : สถาบันสารสนเทศทรัพยากรน้ำและการเกษตร (องค์การมหาชน)

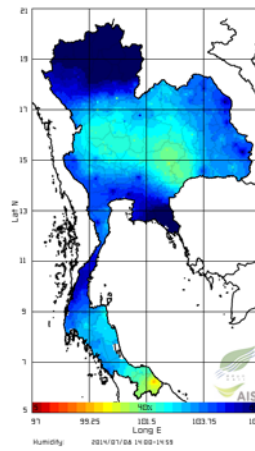
Pasted from <http://live1.haii.or.th/wrf_image/>

สภาพอากาศปัจจุบัน (วันที่ 8-14 กรกฎาคม 2557)

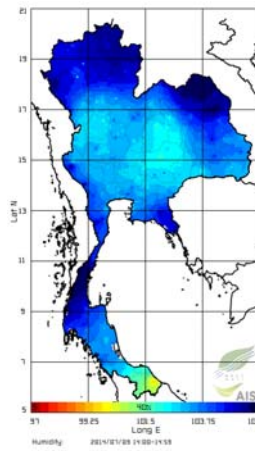
ความชื้นในอากาศ

- บริเวณภาคเหนือ และภาคตะวันออกเฉียงเหนือ มีความชื้นในอากาศค่อนข้างสูง ในช่วงวันที่ 8 ก.ค. และในวันที่ 13 ก.ค. ส่วนภาคตะวันออก และภาคใต้ มีความชื้นค่อนข้างสูงเกือบตลอดสัปดาห์

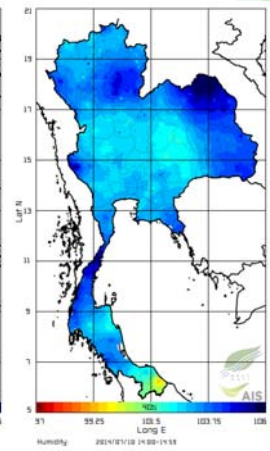
8 ก.ค. 2557 เวลา 14:00 น.



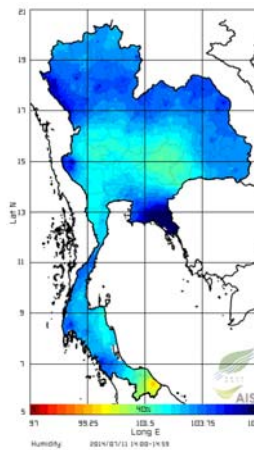
9 ก.ค. 2557 เวลา 10:00 น.



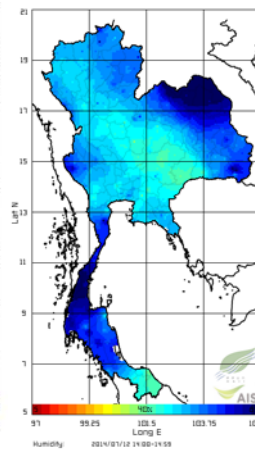
10 ก.ค. 2557 เวลา 14:00 น.



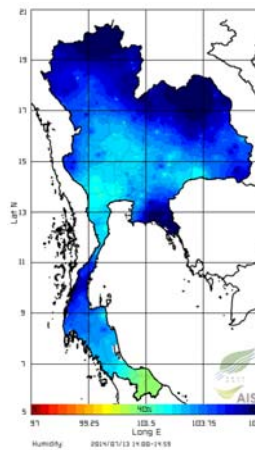
11 ก.ค. 2557 เวลา 14:00 น.



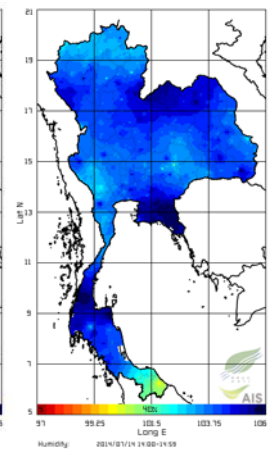
12 ก.ค. 2557 เวลา 14:00 น.



13 ก.ค. 2557 เวลา 14:00 น.



14 ก.ค. 2557 เวลา 14:00 น.



แผนภาพความชื้นในอากาศ

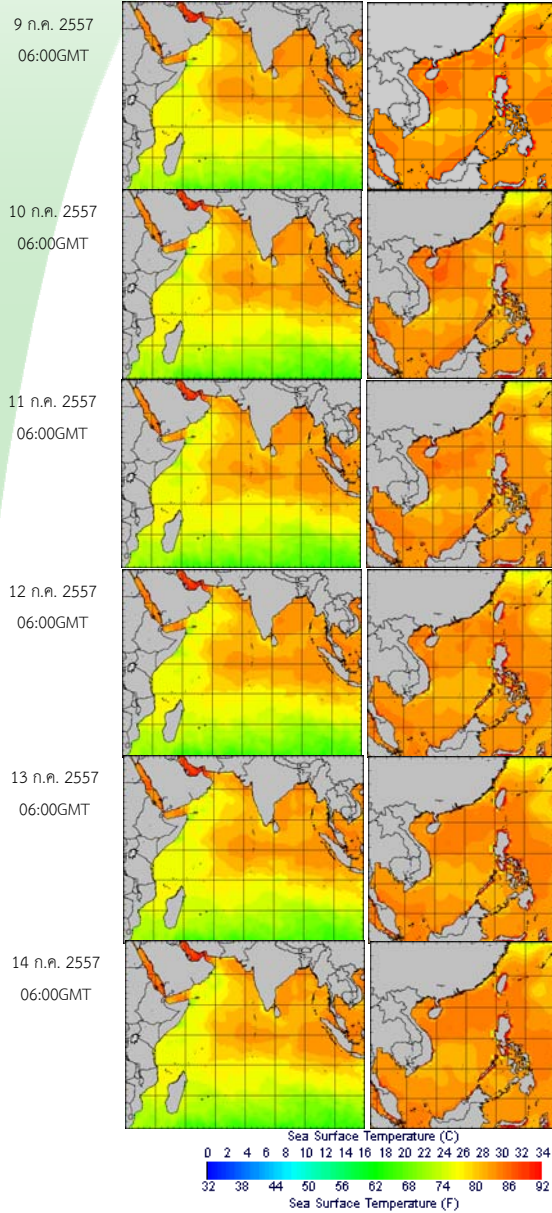
ที่มา : สถาบันสารสนเทศทรัพยากรน้ำและการเกษตร (องค์การมหาชน)

Pasted from <http://www.thaiwater.net/DATA/REPORT/php/radar/show_humidimg.php>

สภาพอากาศปัจจุบัน (วันที่ 9-15 กรกฎาคม 2557)

อุณหภูมิผิวน้ำทะเล

- อุณหภูมิผิวน้ำทะเลฝั่งอันดามันใกล้เคียงกับฝั่งอ่าวไทย โดยมีอุณหภูมิอยู่ที่ประมาณ 28-30 องศาเซลเซียส



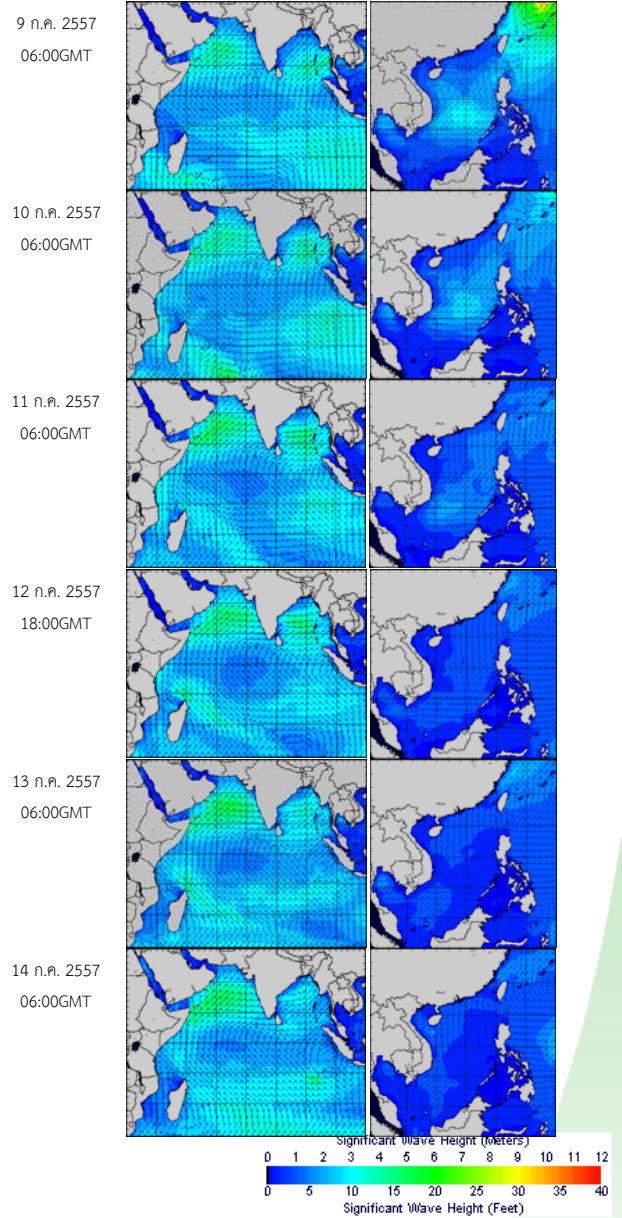
อุณหภูมิผิวน้ำทะเลฝั่งอันดามัน (ซ้าย) และฝั่งอ่าวไทย (ขวา)

ที่มา : Oceanweather, Inc.

Pasted from <http://tiwrm.haii.or.th/DATA/REPORT/php/show_sst.php>

ความสูงและทิศทางคลื่น

- ฝั่งอันดามันมีคลื่นสูงประมาณ 3-4 เมตร ส่วนบริเวณฝั่งภาคตะวันออกทะเลมีคลื่นสูงมากกว่า 3 เมตร สำหรับฝั่งอ่าวไทยทะเลมีคลื่นสูง 1-2 เมตรตลอดสัปดาห์



ความสูงและทิศทางคลื่นฝั่งอันดามัน (ซ้าย) และฝั่งอ่าวไทย (ขวา)

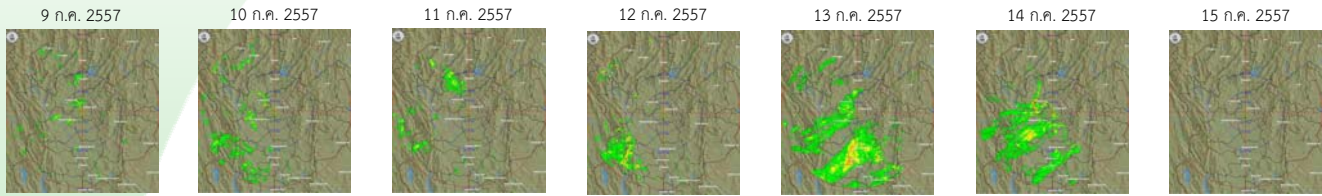
ที่มา : Oceanweather, Inc.

Pasted from <http://www.thaiwater.net/DATA/REPORT/php/show_wave.php?zone=Ind>

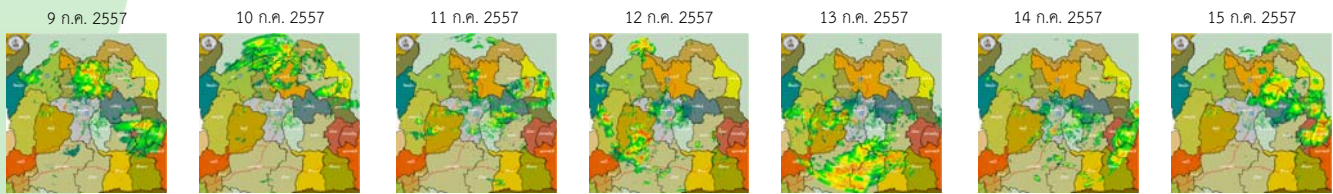
สภาพฝนของประเทศไทย

เรดาร์ตรวจอากาศ

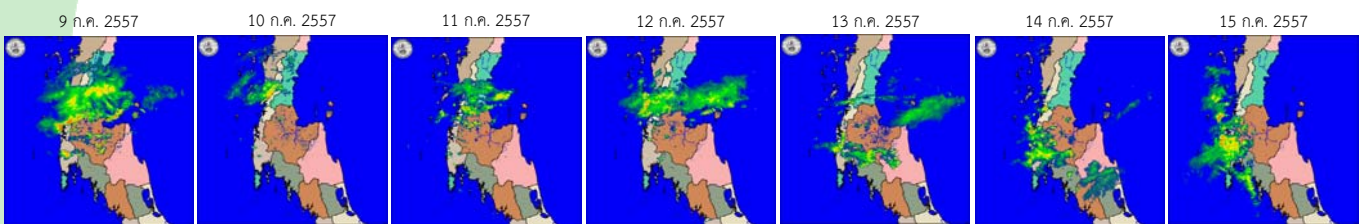
เรดาร์พิกซ์โลก



เรดาร์ขอนแก่น



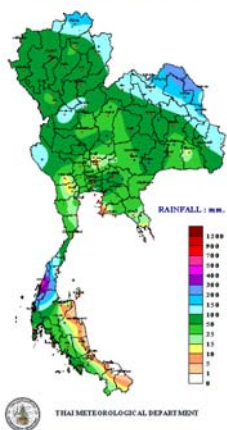
เรดาร์สุราษฎร์ธานี



ปริมาณฝนสัปดาห์ที่ผ่านมา

ACCUMULATIVE RAINFALL (BACKWARD)

FROM 8/7/2014 UNTIL 14/7/2014

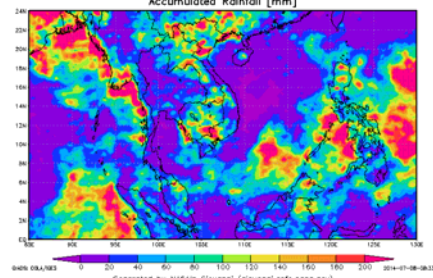


- สัปดาห์นี้มีฝนตกสะสมมากตอนบนของภาคเหนือกับภาคตะวันออกเฉียงเหนือ และภาคใต้ฝั่งตะวันตก จากการตรวจวัดปริมาณฝนสะสม 7 วันของกรมอุตุนิยมวิทยา ระหว่างวันที่ 8-14 ก.ค. 2557 พบว่า ปริมาณฝนสะสมสูงสุดอยู่ที่จังหวัดระนองวัดได้ อยู่ที่ 490.6 มม. รองลงมาที่จังหวัดนครพนม สกช. และสกลนคร วัดได้ อยู่ที่ 297.2 192.4 มม.ตามลำดับ

ฝนสะสมตั้งแต่วันที่ 30 มิ.ย.- 6 ก.ค. 2557

3-hourly TMPA-RT 00230Jun2014-00207Jul2014

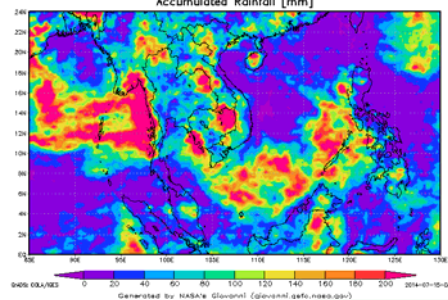
Accumulated Rainfall [mm]



ฝนสะสมตั้งแต่วันที่ 7-13 ก.ค. 2557

3-hourly TMPA-RT 03207Jul2014-00214Jul2014

Accumulated Rainfall [mm]



- ปริมาณฝนสะสมตั้งแต่ 7- 13 ก.ค. พบว่า มีปริมาณฝนสะสมมากบริเวณตอนบนของภาคเหนือ ด้านตะวันออกของภาคตะวันออกเฉียงเหนือ และภาคใต้ฝั่งตะวันตก

ที่มา : NASA (National Aeronautics and Space Administration)

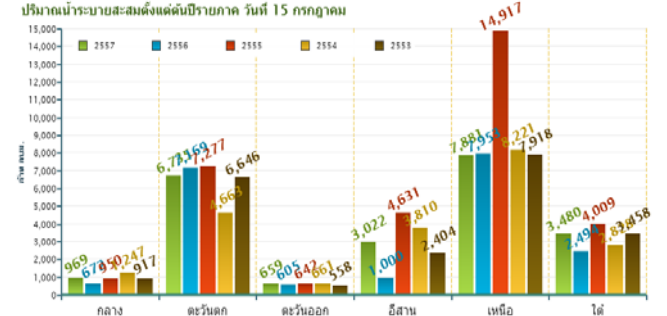
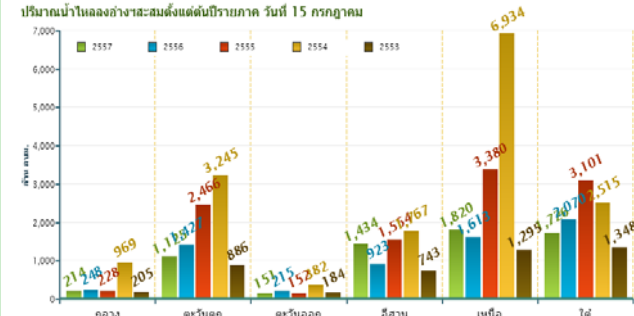
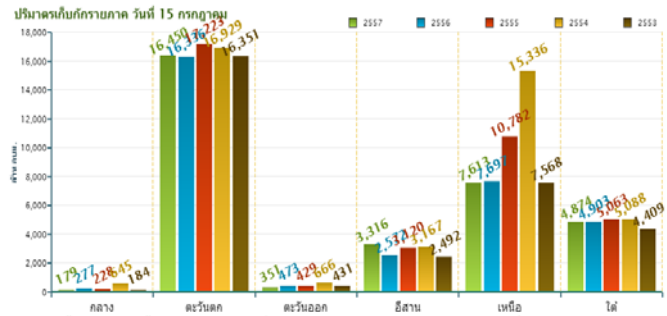
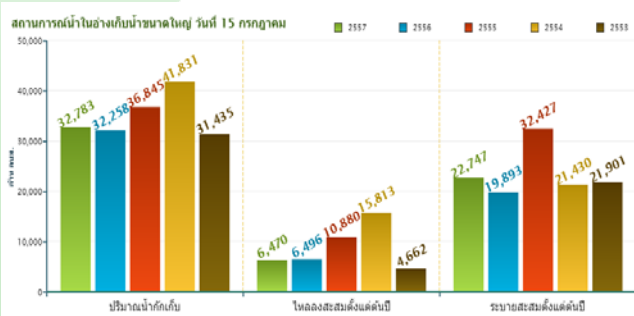
Pasted from <<http://disc2.nascom.nasa.gov/Giovanni/tovas/realtime.3B42RT.2.shtml>>

รายงานข้อมูลน้ำรายสัปดาห์ สัปดาห์ที่ 28/2557 ระหว่าง 9-15 ก.ค. 2557

ปริมาณน้ำในอ่างเก็บน้ำ

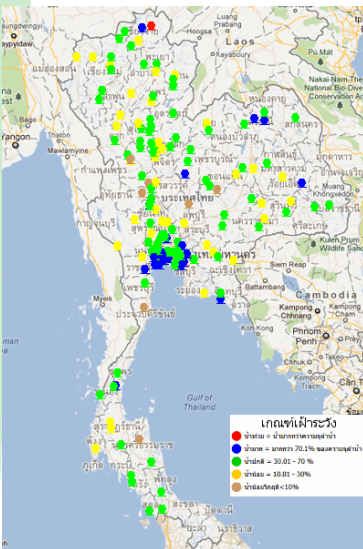
สภาพน้ำในอ่างเก็บน้ำขนาดใหญ่ทั่วประเทศ (วันที่ 15 กรกฎาคม 2557)

- ปัจจุบันมีปริมาณน้ำกักเก็บทั่วประเทศอยู่ที่ 32,783 ล้าน ลบ.ม. คิดเป็น 47% ของความจุอ่างฯ คงเหลือน้ำใช้การเหลืออยู่เพียง 9,280 ล้าน ลบ.ม.
- เขื่อนที่มีปริมาณน้ำกักเก็บต่ำกว่า 30% มีทั้งหมด 12 เขื่อน ได้แก่ เขื่อนแม่งวง (20%) เขื่อนแควน้อย(13%) ห้วยหลวง (19%) น้ำพุง (27%) จุฬารามณ์ (24%) ลำปาว(19%) ลำพระเพลิง (21%) ป่าสัก (6%) ทับเสลา (16%) ขุนด่านปราการชล (10%) คลองสิยยัด (19%) และบางพระ (29%)
- สำหรับด้านเขื่อนภูมิพล และสิริกิติ์ ปริมาณน้ำกักเก็บ 30% 34% คงเหลือปริมาตรใช้การได้เพียง 2% 4% ตามลำดับ



ข้อมูลปริมาณน้ำในอ่างเก็บน้ำขนาดใหญ่ วันที่ 15 ก.ค. 2557

ระดับน้ำท่า



สถานการณ์น้ำท่าที่อยู่ในเกณฑ์ปกติ

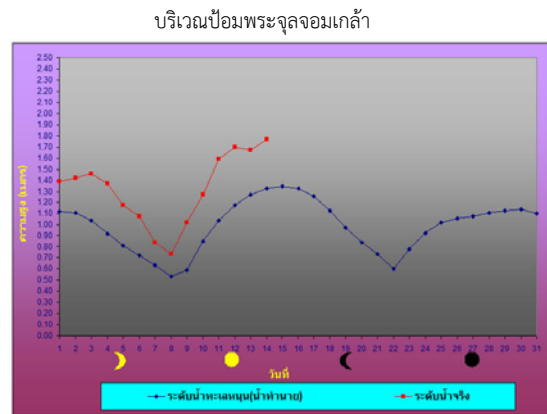
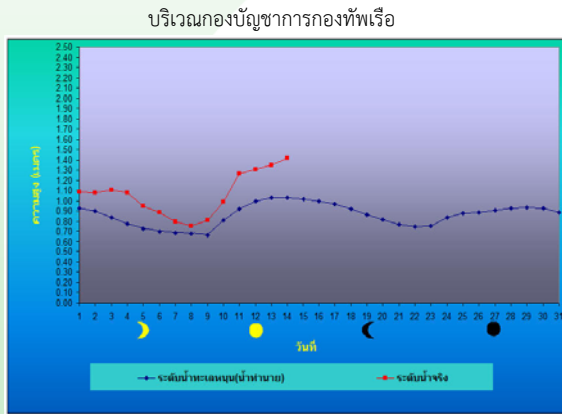
จากการตรวจวัดระดับน้ำของสถานีโทรมาตร สสนก. วันที่ 15 ก.ค. 2557 พบว่า มีระดับเพิ่มสูงขึ้นที่จังหวัดเชียงราย แต่โดยภาพรวมสถานการณ์ ยังปกติ

รายละเอียดเพิ่มเติม : <http://www.thaiwater.net/hourlyreport>

ที่มา : สถานีโทรมาตรตรวจวัดระดับน้ำของสถาบันสารสนเทศทรัพยากรน้ำและการเกษตร(องค์การมหาชน)

ระดับน้ำทะเลคาดการณ์

การคาดการณ์สภาวะระดับน้ำในแม่น้ำเจ้าพระยา



ตำแหน่ง	วันที่	น้ำลงเต็มที่		น้ำขึ้นเต็มที่	
		เวลา	เทียบกับ	เวลา	เทียบกับ
หน้ากองบัญชาการกองทัพเรือ	15 ก.ค. 57	03.52 น.	สูงกว่า 0.19 ม.	06.59 น.	สูงกว่า 0.62 ม.
		16.05 น.	ต่ำกว่า 1.16 ม.	22.30 น.	สูงกว่า 1.02 ม.
บริเวณป้อมประจุจอมเกล้า	15 ก.ค. 57	02.16 น.	สูงกว่า 0.01 ม.	06.02 น.	สูงกว่า 0.58 ม.
		14.00 น.	ต่ำกว่า 0.15 ม.	20.50 น.	สูงกว่า 1.35 ม.

ที่มา : กรมอุทกศาสตร์ กองทัพเรือ

ค่าความเค็มในแม่น้ำ

ความเค็มในแม่น้ำเจ้าพระยา

- ปากคลองสำแล จ.ปทุมธานี ค่าความเค็มปกติ
- กรมชลประทานสามเสน กรุงเทพมหานคร ค่าความเค็มมาตรฐานการผลิตน้ำประปาและมาตรฐานเพื่อการเกษตร

หมายเหตุ : มาตรฐานเพื่อการผลิตน้ำประปาไม่เกิน 0.25 กรัม/ลิตร
มาตรฐานเพื่อการเกษตรไม่เกิน 2 กรัม/ลิตร



ที่มา : กรมชลประทาน

แผนภาพสถานีตรวจวัดความเค็มในแม่น้ำเจ้าพระยา