



รายงานข้อมูลน้ำรายสัปดาห์

สัปดาห์ที่ 27/2557

ระหว่างวันที่ 2-8 ก.ค. 2557

เนื้อหาภายในฉบับ

การเปรียบเทียบผล คาดการณ์ฝน	2
สภาพอากาศปัจจุบัน	3
สภาพฝนของประเทศไทย	6
ปริมาณน้ำในอ่างเก็บน้ำ	7
ระดับน้ำท่า	7
ระดับน้ำทะเลคาดการณ์	8
ค่าความเค็มในแม่น้ำ	8

สรุปข้อมูลน้ำรายสัปดาห์

สภาพอากาศของประเทศไทย

ปริมาณฝน

- สัปดาห์นี้มีฝนตกสะสมมากบริเวณภาคเหนือตอนบน ด้านตะวันออกของภาคตะวันออกเฉียงเหนือ และภาคใต้ฝั่งตะวันตก จากการตรวจวัดปริมาณฝนสะสม 7 วันของกรมอุตุนิยมวิทยา ระหว่างวันที่ 1-7 ก.ค. 2557 พบว่า ปริมาณฝนสะสมสูงสุดอยู่ที่จังหวัดระนองวัดได้ อยู่ที่ 208.8 มม. รองลงมาที่จังหวัดเชียงราย และนครพนมวัดได้ อยู่ที่ 126.6 116.2 มม.ตามลำดับ

เมฆ

- กลุ่มเมฆปกคลุมหนาแน่นบริเวณตอนบนของประเทศไทยเกือบตลอด สัปดาห์ ส่งผลให้มีฝนตกส่วนมากในภาคเหนือ และภาคตะวันออกเฉียงเหนือ

ความกดอากาศ

- มรสุมตะวันออกเฉียงใต้กำลังค่อนข้างแรงพัดปกคลุมทะเลอันดามัน ประเทศไทยและอ่าวไทยประกอบกับมีหย่อมความกดอากาศต่ำกำลังแรงปกคลุมบริเวณประเทศเวียดนามตอนบนในระยะครึ่งแรกของ สัปดาห์ ลักษณะดังกล่าวทำให้ประเทศไทยมีตอนบนมีฝนตกหนาแน่น ในระยะครึ่งแรกของสัปดาห์ หลังจากนั้นฝนลดลง ส่วนภาคใต้มีฝนส่วนมากในระยะครึ่งหลังของสัปดาห์

ความชื้นในอากาศ

- บริเวณภาคเหนือ ภาคตะวันออก และภาคตะวันออกเฉียงเหนือ มีความชื้นในอากาศค่อนข้างสูง ในช่วงวันที่ 1-3 ก.ค. และในวันที่ 7 ก.ค. เกือบทุกภาคมีความชื้นสูงขึ้นมา โดยเฉพาะบริเวณตอนบนของประเทศ

อุณหภูมิผิวน้ำทะเล

- อุณหภูมิผิวน้ำทะเลฝั่งอันดามันใกล้เคียงกับฝั่งอ่าวไทย โดยมีอุณหภูมิอยู่ที่ประมาณ 28-30 องศาเซลเซียส

ความสูงคลื่น

- ฝั่งอันดามันมีคลื่นสูงประมาณ 2-3 เมตร ส่วนบริเวณฝั่งทะเลอันดามันมีคลื่นสูงมากกว่า 3 เมตร สำหรับฝั่งอ่าวไทยทะเลมีคลื่นสูง 1-2 เมตร ตลอดสัปดาห์

สภาพน้ำของประเทศไทย

สภาพน้ำในอ่างเก็บน้ำขนาดใหญ่ทั่วประเทศ

- ปัจจุบันมีปริมาณน้ำกักเก็บทั่วประเทศอยู่ที่ 32,650 ล้าน ลบ.ม. คิดเป็น 46% ของความจุอ่างฯ คงเหลือน้ำใช้การเหลืออยู่เพียง 9,147 ล้าน ลบ.ม.
- เขื่อนที่มีปริมาณน้ำกักเก็บต่ำกว่า 30% มีทั้งหมด 11 เขื่อน ได้แก่ เขื่อนแม่กวง (27%) เขื่อนแควน้อย(13%) ห้วยหลวง (19%) น้ำพุง (26%) จุฬารัตน์ (23%) ลำปาว(19%) ลำพระเพลิง (20%) ป่าสักฯ (8%) ทับเสลา (16%) คลองสิียด (23%) และเขื่อนตลิ่งชัน (10%)
- เขื่อนภูมิพล และสิริกิติ์ ปริมาณน้ำกักเก็บ 30% 34% คงเหลือปริมาณน้ำใช้การได้เพียง 2% 4% ตามลำดับ

ระดับน้ำท่า

- วันที่ 8 ก.ค. 2557 พบว่า มีสถานการณ์น้ำน้อยวิกฤตบางจุดของภาคเหนือ ภาคตะวันออกเฉียงเหนือตอนล่าง และภาคใต้ โดยภาพรวมของประเทศมีปริมาณในลำน้ำเพิ่มขึ้นมากโดยเฉพาะบริเวณตอนบนของประเทศ และภาคกลาง

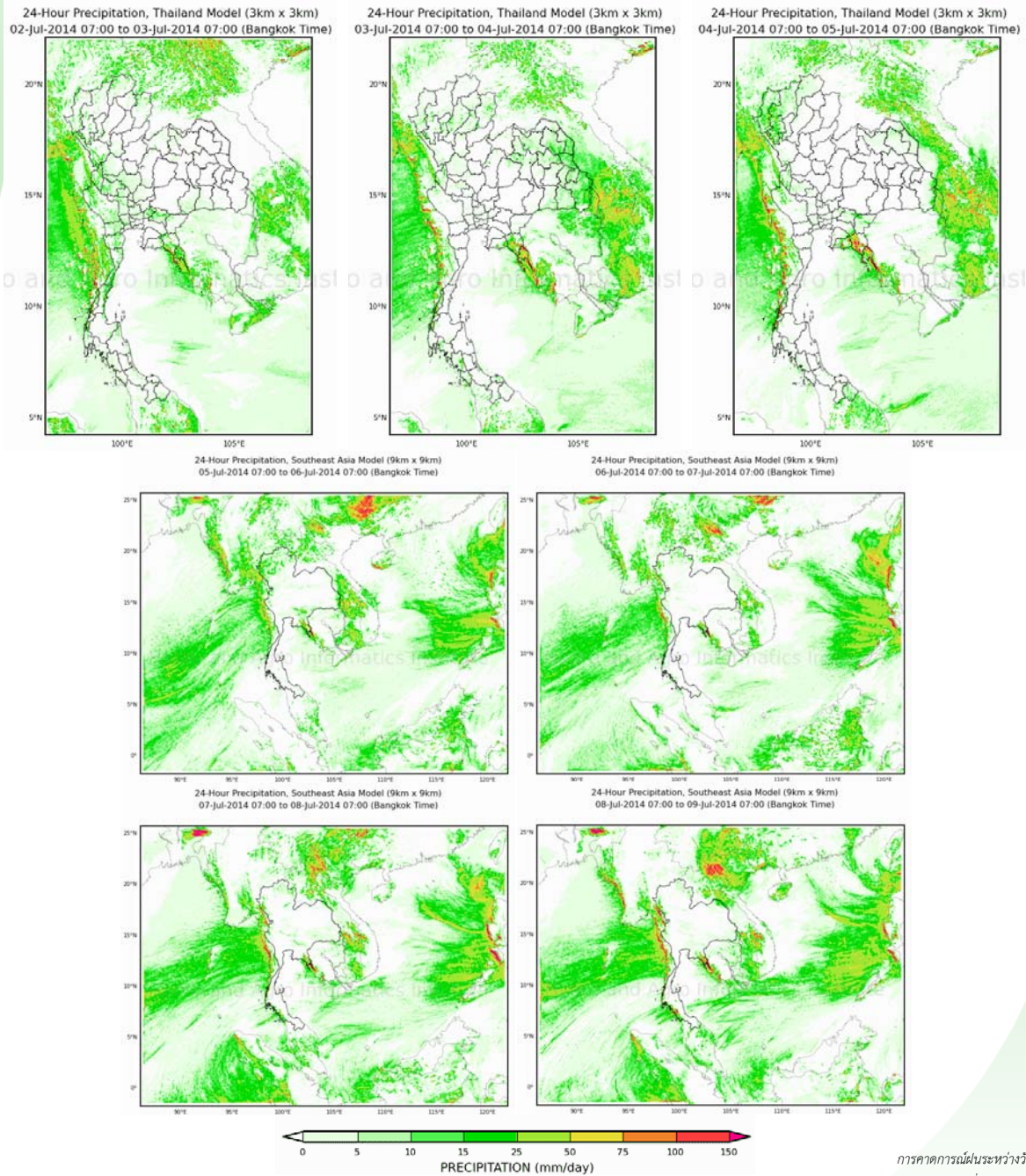
ค่าความเค็มในแม่น้ำ

- วันที่ 8 ก.ค. 2557 เวลา 08.00 น.ที่กรมชลประทานสามเสน ค่าความเค็มเกินมาตรฐานเพื่อการผลิตประปา แต่ยังอยู่ในเกณฑ์มาตรฐานของการเกษตร

การเปรียบเทียบผลคาดการณ์ฝน

เปรียบเทียบผลคาดการณ์ฝนล่วงหน้า 7 วัน ด้วยแบบจำลองสภาพอากาศ WRF กับเหตุการณ์ที่เกิดขึ้นจริง

จากแผนภาพคาดการณ์ปริมาณฝนสะสมรายวันล่วงหน้า 7 วัน ความละเอียด 3x3 กิโลเมตร และ 9x9 กิโลเมตร ช่วงระหว่างวันที่ 2-4 ก.ค. 57 จะมีฝนตกเล็กน้อยด้านตะวันออกของภาคตะวันออกเฉียงเหนือ ภาคตะวันออก และภาคใต้ตอนบน จากนั้นช่วงระหว่างวันที่ 5-8 ก.ค. 57 จะมีฝนจะมีฝนตกเล็กน้อยถึงปานกลางในภาคเหนือ ภาคตะวันออกเฉียงเหนือตอนบน ภาคตะวันออก และภาคใต้ฝั่งตะวันตก โดยผลลัพธ์ที่ได้จากแบบจำลองมีความสอดคล้องใกล้เคียงกับเหตุการณ์ที่เกิดขึ้นจริง เมื่อเปรียบเทียบกับเรดาร์ตรวจอากาศกรมอุตุนิยมวิทยา การตรวจวัดฝนจากระบบโทรมาตร สสนก. และแผนภาพแสดงปริมาณฝนของ NASA

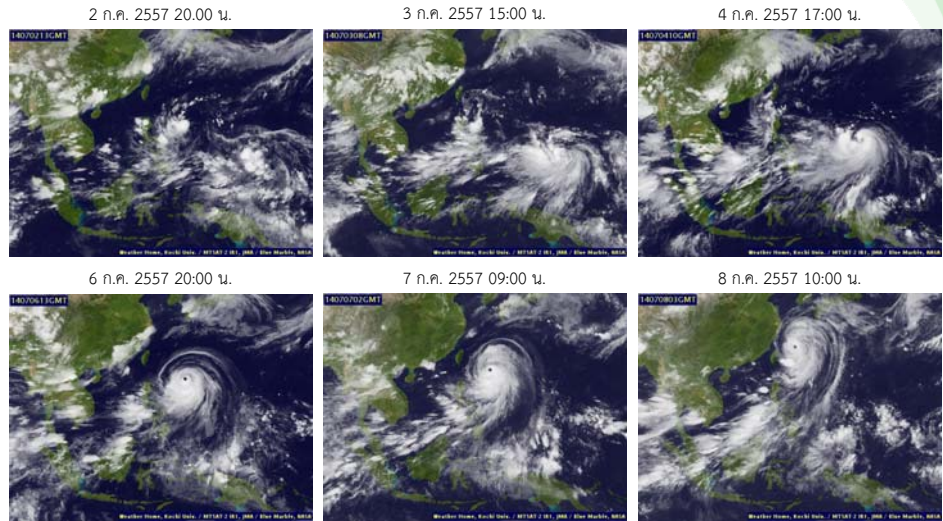


การคาดการณ์ฝนระหว่างวันที่ 9-16 เม.ย.2557
(คาดการณ์ ณ วันที่ 9 เม.ย. 2557 เวลา 19:00 น.)
ที่มา : สถาบันสารสนเทศทรัพยากรน้ำและการเกษตร (องค์การมหาชน)

สภาพอากาศปัจจุบัน (วันที่ 2-8 กรกฎาคม 2557)

เมฆ

- กลุ่มเมฆปกคลุมหนาแน่นบริเวณตอนบนของประเทศไทยเกือบตลอดสัปดาห์ ส่งผลให้มีฝนตกส่วนมากในภาคเหนือ และภาคตะวันออกเฉียงเหนือ



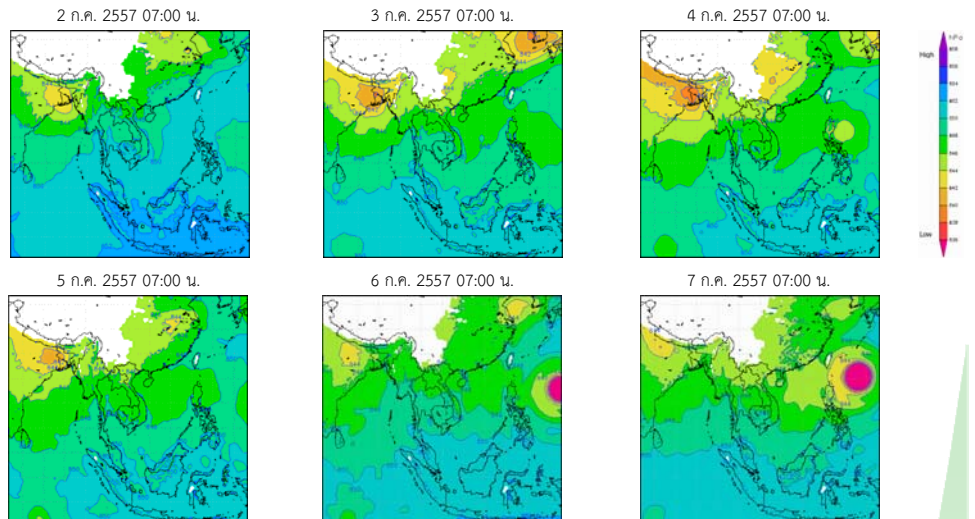
แผนที่เมฆ

ที่มา : มหาวิทยาลัยโคชิ

Pasted from <<http://tiwrm.haii.or.th/TyphoonTracking/>>

ความกดอากาศที่ระดับ 1.5 กิโลเมตร

- มรสุมตะวันตกเฉียงใต้กำลังค่อนข้างแรงพัดปกคลุมทะเลอันดามัน ประเทศไทยและอ่าวไทยประกอบกับมีหย่อมความกดอากาศต่ำกำลังแรงปกคลุมบริเวณประเทศเวียดนามตอนบนในระยะครึ่งแรกของสัปดาห์ ลักษณะดังกล่าวทำให้ประเทศไทยมีตอนบนมีฝนตกหนาแน่นในระยะครึ่งแรกของสัปดาห์ หลังจากนั้นมีฝนลดลง ส่วนภาคใต้มีฝนส่วนมากในระยะครึ่งหลังของสัปดาห์



แผนที่อากาศที่ระดับความสูง 1.5 กิโลเมตร

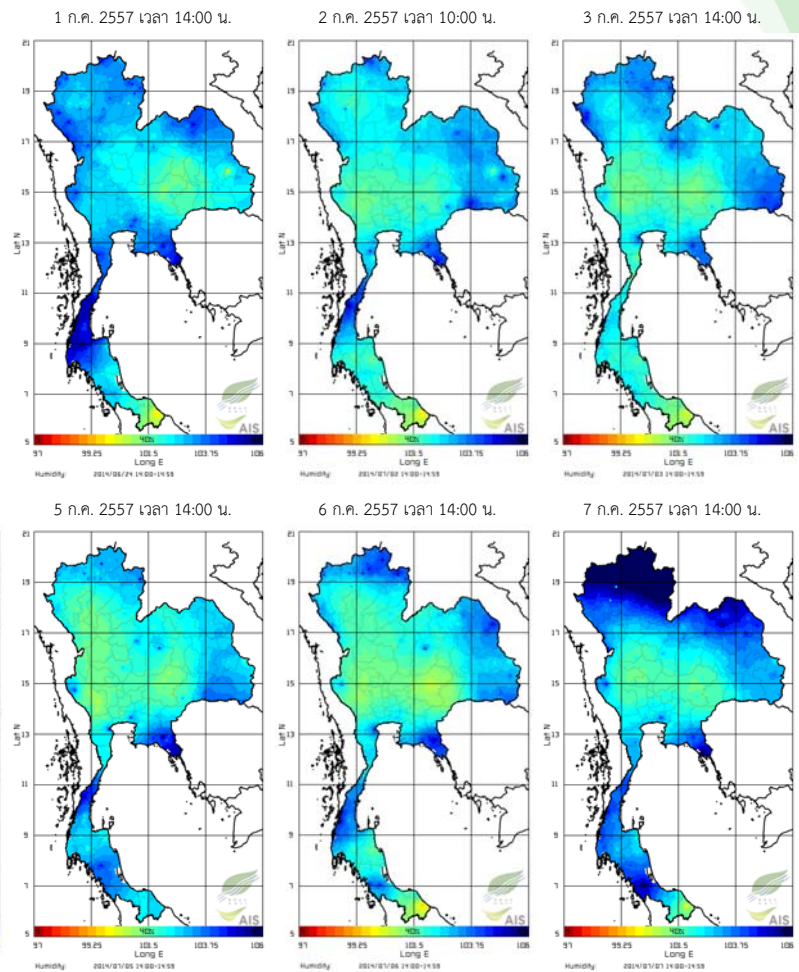
ที่มา : สถาบันสารสนเทศทรัพยากรน้ำและการเกษตร (องค์การมหาชน)

Pasted from <http://live1.haii.or.th/wrf_image/>

สภาพอากาศปัจจุบัน (วันที่ 1-7 กรกฎาคม 2557)

ความชื้นในอากาศ

- บริเวณภาคเหนือ ภาคตะวันออก และภาคตะวันออกเฉียงเหนือ มีความชื้นในอากาศค่อนข้างสูง ในช่วงวันที่ 1-3 ก.ค. และในวันที่ 7 ก.ค. เกือบทุกภาคมีความชื้นสูงขึ้นมา โดยเฉพาะบริเวณตอนบนของประเทศ



แผนภาพความชื้นในอากาศ

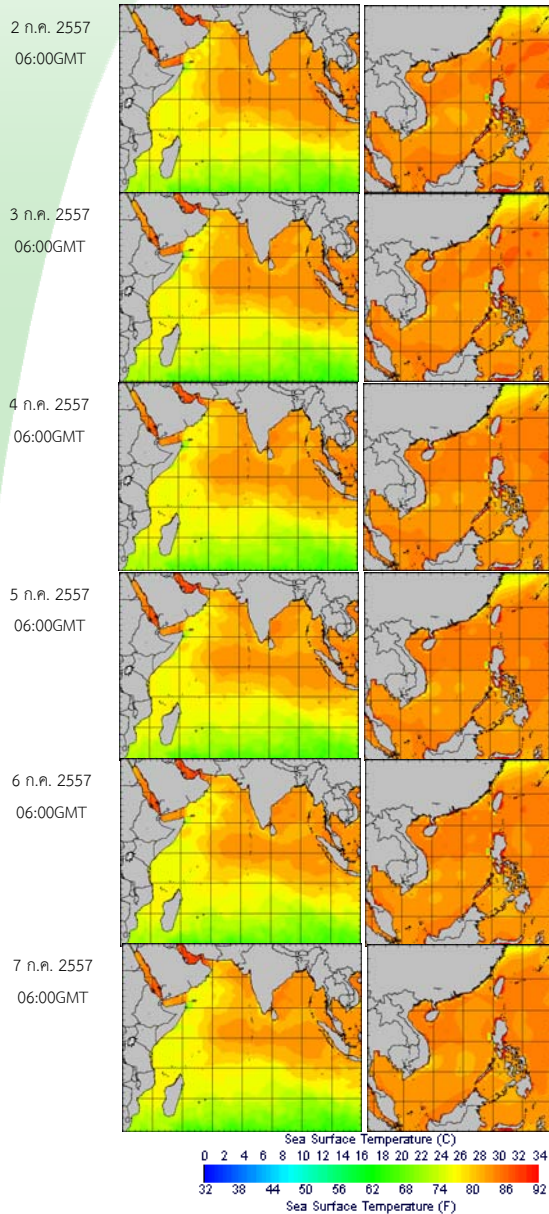
ที่มา : สถาบันสารสนเทศทรัพยากรน้ำและการเกษตร (องค์การมหาชน)

Pasted from <http://www.thaiwater.net/DATA/REPORT/php/radar/show_humidmg.php>

สภาพอากาศปัจจุบัน (วันที่ 2-8 กรกฎาคม 2557)

อุณหภูมิผิวน้ำทะเล

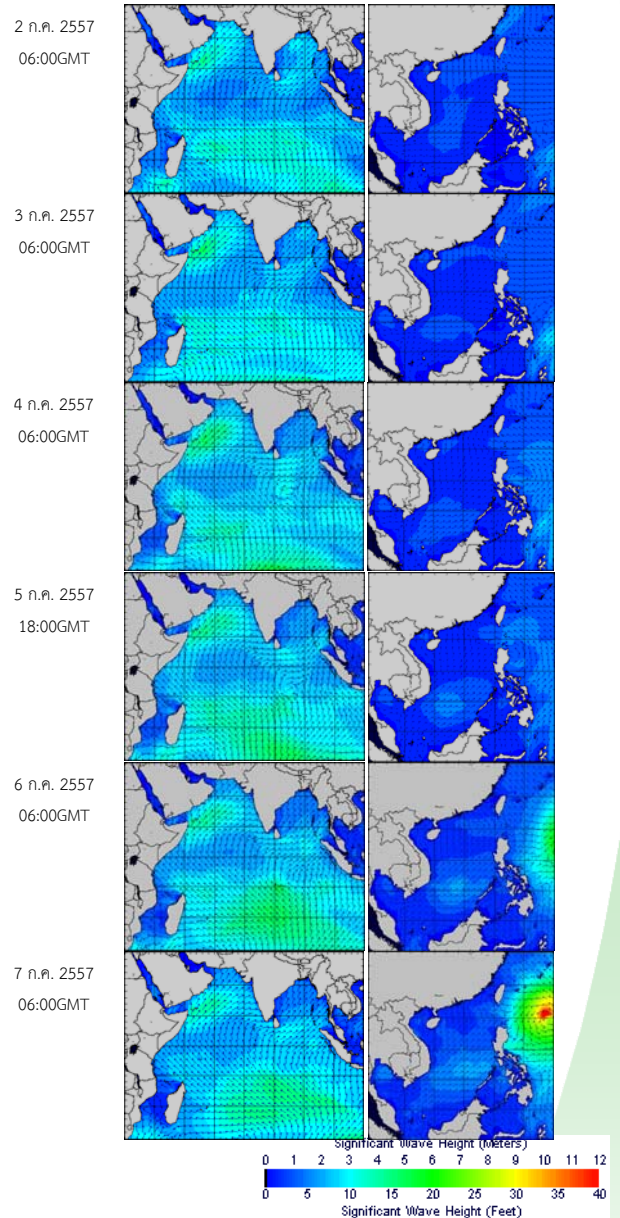
- อุณหภูมิผิวน้ำทะเลฝั่งอันดามันใกล้เคียงกับฝั่งอ่าวไทย โดยมีอุณหภูมิอยู่ที่ประมาณ 28-30 องศาเซลเซียส



อุณหภูมิผิวน้ำทะเลฝั่งอันดามัน (ซ้าย) และฝั่งอ่าวไทย (ขวา)
ที่มา : Oceanweather, Inc.
Pasted from <http://tiwrm.haii.or.th/DATA/REPORT/php/show_sst.php>

ความสูงและทิศทางคลื่น

- ฝั่งอันดามันมีคลื่นสูงประมาณ 2-3 เมตร ส่วนบริเวณผืนฟ้าคะนองทะเลมีคลื่นสูงมากกว่า 3 เมตร สำหรับฝั่งอ่าวไทยทะเลมีคลื่นสูง 1-2 เมตรตลอดสัปดาห์



ความสูงและทิศทางคลื่นฝั่งอันดามัน (ซ้าย) และฝั่งอ่าวไทย (ขวา)
ที่มา : Oceanweather, Inc.
Pasted from <http://www.thaiwater.net/DATA/REPORT/php/show_wave.php?zone=Ind>

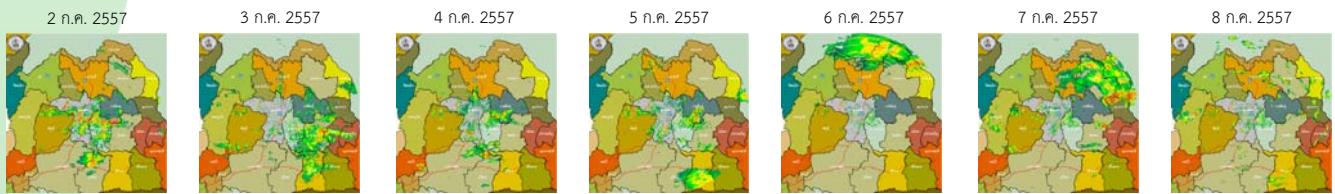
สภาพฝนของประเทศไทย

เรดาร์ตรวจอากาศ

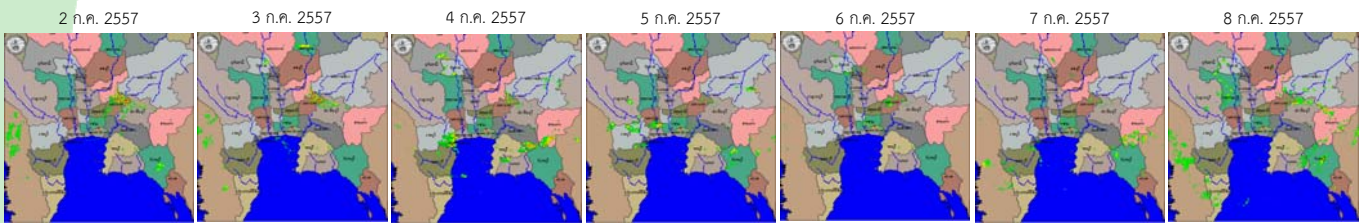
เรดาร์พิกซ์โลก



เรดาร์ขอนแก่น

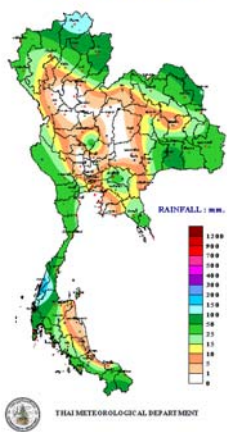


เรดาร์สุวรรณภูมิ



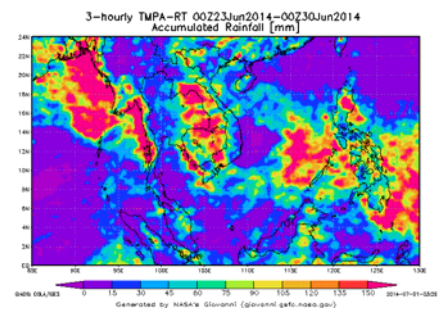
ปริมาณฝนสัปดาห์ที่ผ่านมา

ACCUMULATIVE RAINFALL (BACKWARD) FROM 1/7/2014 UNTIL 7/7/2014

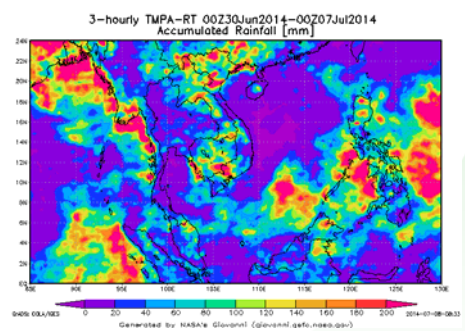


- สัปดาห์นี้มีฝนตกสะสมมากบริเวณภาคเหนือตอนบน ด้านตะวันออกของภาคตะวันออกเฉียงเหนือ และภาคใต้ฝั่งตะวันตก จากการตรวจวัดปริมาณฝนสะสม 7 วันของกรมอุตุนิยมวิทยา ระหว่างวันที่ 1-7 ก.ค. 2557 พบว่าปริมาณฝนสะสมสูงสุดอยู่ที่จังหวัดระนองวัดได้ อยู่ที่ 208.8 มม. รองลงมาที่จังหวัดเชียงราย และนครพนมวัดได้ อยู่ที่ 126.6 116.2 มม.ตามลำดับ

ฝนสะสมตั้งแต่วันที่ 23-29 มิ.ย. 2557



ฝนสะสมตั้งแต่วันที่ 30 มิ.ย.- 6 ก.ค. 2557



- ปริมาณฝนสะสมตั้งแต่ 30 มิ.ย.- 6 ก.ค. พบว่า มีปริมาณฝนสะสมมากบริเวณด้านตะวันออกของภาคเหนือ ภาคตะวันออกเฉียงเหนือ และภาคตะวันออก

ที่มา : NASA (National Aeronautics and Space Administration)

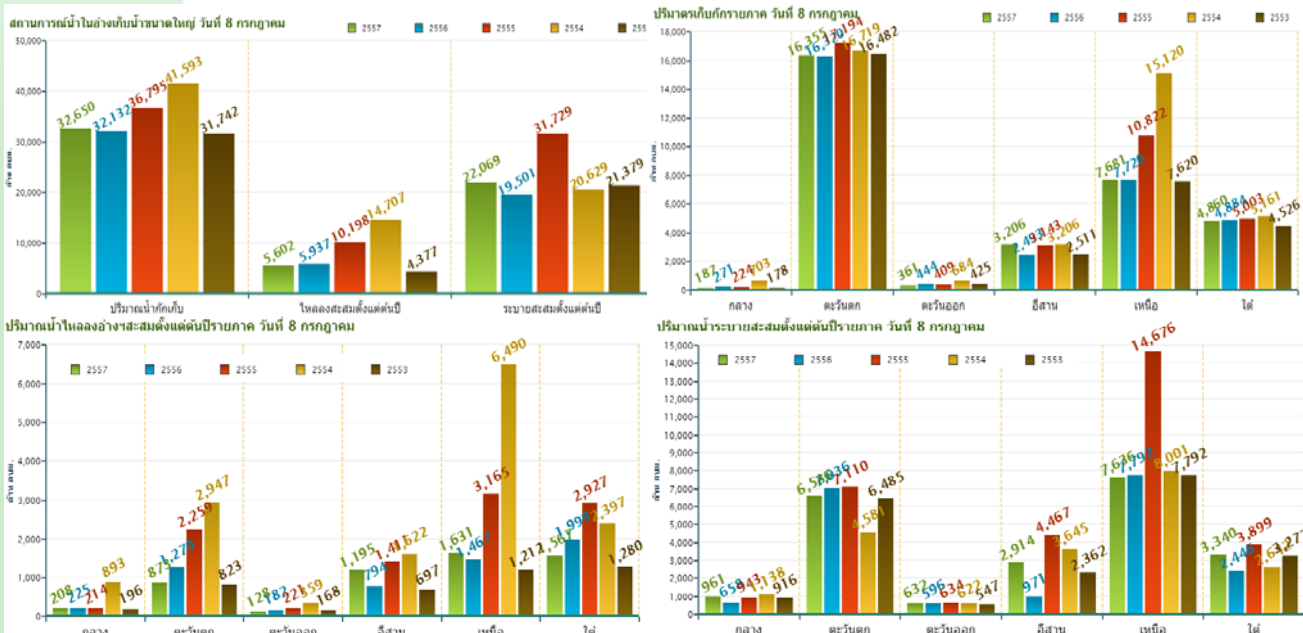
Pasted from <<http://disc2.nascom.nasa.gov/Giovanni/tovas/realtime.3B42RT.2.shtml>>

รายงานข้อมูลน้ำรายสัปดาห์ สัปดาห์ที่ 27/2557 ระหว่าง 2-8 ก.ค. 2557

ปริมาณน้ำในอ่างเก็บน้ำ

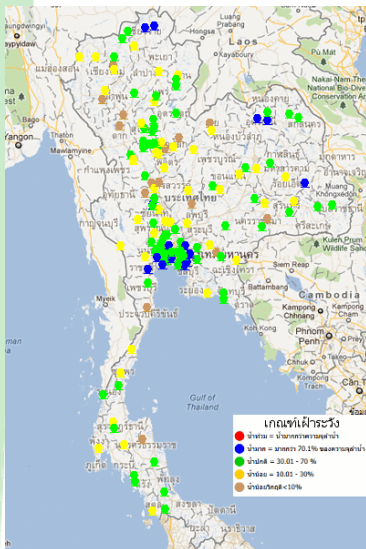
สภาพน้ำในอ่างเก็บน้ำขนาดใหญ่ทั่วประเทศ (วันที่ 8 กรกฎาคม 2557)

- ปัจจุบันมีปริมาณน้ำกักเก็บทั่วประเทศอยู่ที่ 32,650 ล้าน ลบ.ม. คิดเป็น 46% ของความจุอ่างฯ คงเหลือน้ำใช้การเหลืออยู่เพียง 9,147 ล้าน ลบ.ม.
- เขื่อนที่มีปริมาณน้ำกักเก็บต่ำกว่า 30% มีทั้งหมด 11 เขื่อน ได้แก่ เขื่อนแม่กวง (27%) เขื่อนแควน้อย(13%) ห้วยหลวง (19%) น้ำพุง (26%) จุฬารามณ์ (23%) ลำปาว(19%) ลำพระเพลิง (20%) ป่าสัก (8%) ทับเสลา (16%) คลองสิียด (23%) และขุนด่านปราการชล (10%)
- สำหรับด้านเขื่อนภูมิพล และสิริกิติ์ ปริมาณน้ำกักเก็บ 30% 34% คงเหลือปริมาณน้ำใช้การได้เพียง 2% 4% ตามลำดับ



ข้อมูลปริมาณน้ำในอ่างเก็บน้ำขนาดใหญ่วันที่ 8 ก.ค. 2557

ระดับน้ำท่า



ที่มา : สถานีโทรมาตรตรวจวัดระดับน้ำของสถาบันสารสนเทศทรัพยากรน้ำและการเกษตร(องค์การมหาชน)

สถานการณ์น้ำท่าที่อยู่ในเกณฑ์น้อยวิกฤต

จากการตรวจวัดระดับน้ำของสถานีโทรมาตร สสนก. วันที่ 8 ก.ค. 2557 พบว่า มีสถานการณ์น้ำน้อยวิกฤตบางจุดของภาคเหนือ ภาคตะวันออกเฉียงเหนือตอนล่าง และภาคใต้ โดยภาพรวมของประเทศมีปริมาณในลำน้ำเพิ่มขึ้นมากโดยเฉพาะบริเวณตอนบนของประเทศ และภาคกลาง

ค่าความเค็มในแม่น้ำ

ความเค็มในแม่น้ำเจ้าพระยา

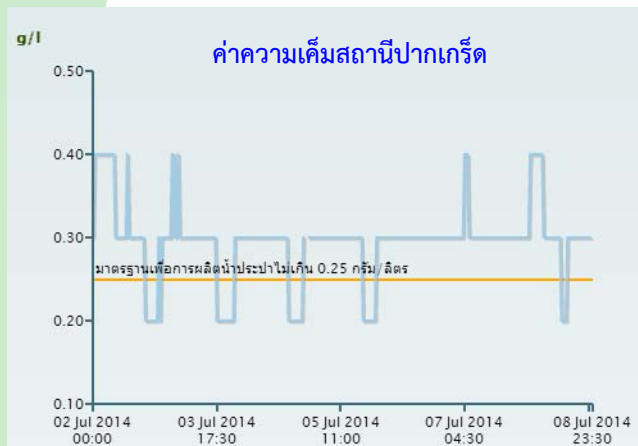
- ปากคลองสำแล จ.ปทุมธานี ค่าความเค็มปกติ
- กรมชลประทานสามเสน กรุงเทพมหานคร ค่าความเกินมาตรฐานการผลิตน้ำประปา

หมายเหตุ : มาตรฐานเพื่อการผลิตน้ำประปาไม่เกิน 0.25 กรัม/ลิตร
มาตรฐานเพื่อการเกษตรไม่เกิน 2 กรัม/ลิตร

ที่มา : กรมชลประทาน



แผนภาพสถานีตรวจวัดความเค็มในแม่น้ำเจ้าพระยา



ที่มา : สถานีโทรมาตรตรวจวัดระดับน้ำของสถาบันสารสนเทศทรัพยากรน้ำและการเกษตร(องค์การมหาชน)

