



รายงานข้อมูลน้ำรายสัปดาห์

สัปดาห์ที่ 26/2557

ระหว่างวันที่ 25 มิ.ย. - 1 ก.ค. 2557

เนื้อหาภายในฉบับ

การเปรียบเทียบผล คาดการณ์ฝน	2
สภาพอากาศปัจจุบัน	3
สภาพฝนของประเทศไทย	6
ปริมาณน้ำในอ่างเก็บน้ำ	7
ระดับน้ำท่า	7
ระดับน้ำทะเลคาดการณ์	8
ค่าความเค็มในแม่น้ำ	8

สรุปข้อมูลน้ำรายสัปดาห์

สภาพอากาศของประเทศไทย

ปริมาณฝน

- สัปดาห์นี้มีฝนตกสะสมมากในภาคตะวันออกเฉียงเหนือ และภาคตะวันออกเฉียงเหนือ โดยเฉพาะบริเวณตอนบน และด้านตะวันออกของภาค จากการตรวจวัดปริมาณฝนสะสม 7 วันของกรมอุตุนิยมวิทยา ระหว่างวันที่ 24-30 มิ.ย. 2557 พบว่า ปริมาณฝนสะสมสูงสุดอยู่ที่จังหวัดตราด วัดได้ อยู่ที่ 193.7 มม. รองลงมาที่จังหวัดนครพนม และจันทบุรี (พลิว) วัดได้ อยู่ที่ 191.6 186.9 มม.ตามลำดับ

เมฆ

- กลุ่มเมฆปกคลุมหนาแน่นในหลายพื้นที่ของประเทศโดยเฉพาะอย่างยิ่งในภาคตะวันออกเฉียงเหนือ ภาคตะวันออก และภาคใต้ ส่งผลให้มีฝนตกส่วนมากในพื้นที่ดังกล่าว

ความกดอากาศ

- มรสุมตะวันตกเฉียงใต้กำลังปานกลางพัดปกคลุมทะเลอันดามัน ประเทศไทยและอ่าวไทยเกือบตลอดสัปดาห์ประกอบ โดยมีหย่อมความกดอากาศต่ำปกคลุมบริเวณประเทศเวียดนามตอนบน ในระยะครึ่งแรกของสัปดาห์และมีกำลังแรงขึ้นในระยะปลายสัปดาห์ ลักษณะดังกล่าวทำให้ประเทศไทยมีฝนตก โดยเฉพาะภาคเหนือและภาคตะวันออกเฉียงเหนือ

ความชื้นในอากาศ

- บริเวณภาคเหนือ ภาคตะวันออก และภาคตะวันออกเฉียงเหนือด้านตะวันออก มีความชื้นในอากาศค่อนข้างสูงเกือบตลอดสัปดาห์ ส่วนภาคกลางมีความชื้นค่อนข้างสูงในวันที่ 25-26 มิ.ย. สำหรับภาคใต้ความชื้นค่อนข้างสูงในวันที่ 24 มิ.ย. และ 29 มิ.ย.

อุณหภูมิผิวน้ำทะเล

- อุณหภูมิผิวน้ำทะเลฝั่งอันดามันใกล้เคียงกับฝั่งอ่าวไทย โดยมีอุณหภูมิอยู่ที่ประมาณ 28-30 องศาเซลเซียส

ความสูงคลื่น

- ฝั่งอันดามันมีคลื่นสูงประมาณ 2-3 เมตร ส่วนบริเวณฝั่งทะเลอันดามันมีคลื่นสูงมากกว่า 3 เมตร สำหรับฝั่งอ่าวไทยทะเลมีคลื่นสูง 1-2 เมตรตลอดสัปดาห์

สภาพน้ำของประเทศไทย

สภาพน้ำในอ่างเก็บน้ำขนาดใหญ่ทั่วประเทศ

- ปัจจุบันมีปริมาณน้ำกักเก็บทั่วประเทศอยู่ที่ 33,199 ล้าน ลบ.ม. คิดเป็น 47% ของความจุอ่างฯ คงเหลือน้ำใช้การเหลืออยู่เพียง 9,696 ล้าน ลบ.ม. เขื่อนที่มีปริมาณน้ำกักเก็บต่ำกว่า 30% มีทั้งหมด 11 เขื่อน ได้แก่ เขื่อนแม่กวง (27%) เขื่อนแควน้อย(14%) ห้วยหลวง (19%) น้ำพุง (28%) จุฬาราม (24%) ลำปาว(19%) ลำพระเพลิง (20%) ป่าสักฯ (9%) ทับเสลา (16%) คลองสิียด (25%) และขุนด่านปราการชล (9%)
- เขื่อนภูมิพลและเขื่อนสิริกิติ์มีปริมาณน้ำกักเก็บ 31% 34% คงเหลือปริมาตรใช้การได้เพียง 4% 5% ตามลำดับ

ระดับน้ำท่า

- วันที่ 1 ก.ค. 2557 พบว่า พบว่า มีสถานการณ์น้ำน้อยวิกฤตบางจุดของภาคเหนือ ภาคตะวันออกเฉียงเหนือตอนล่าง และภาคใต้ โดยภาพรวมของประเทศไทยมีปริมาณในลำน้ำเพิ่มขึ้นมากโดยเฉพาะภาคกลาง

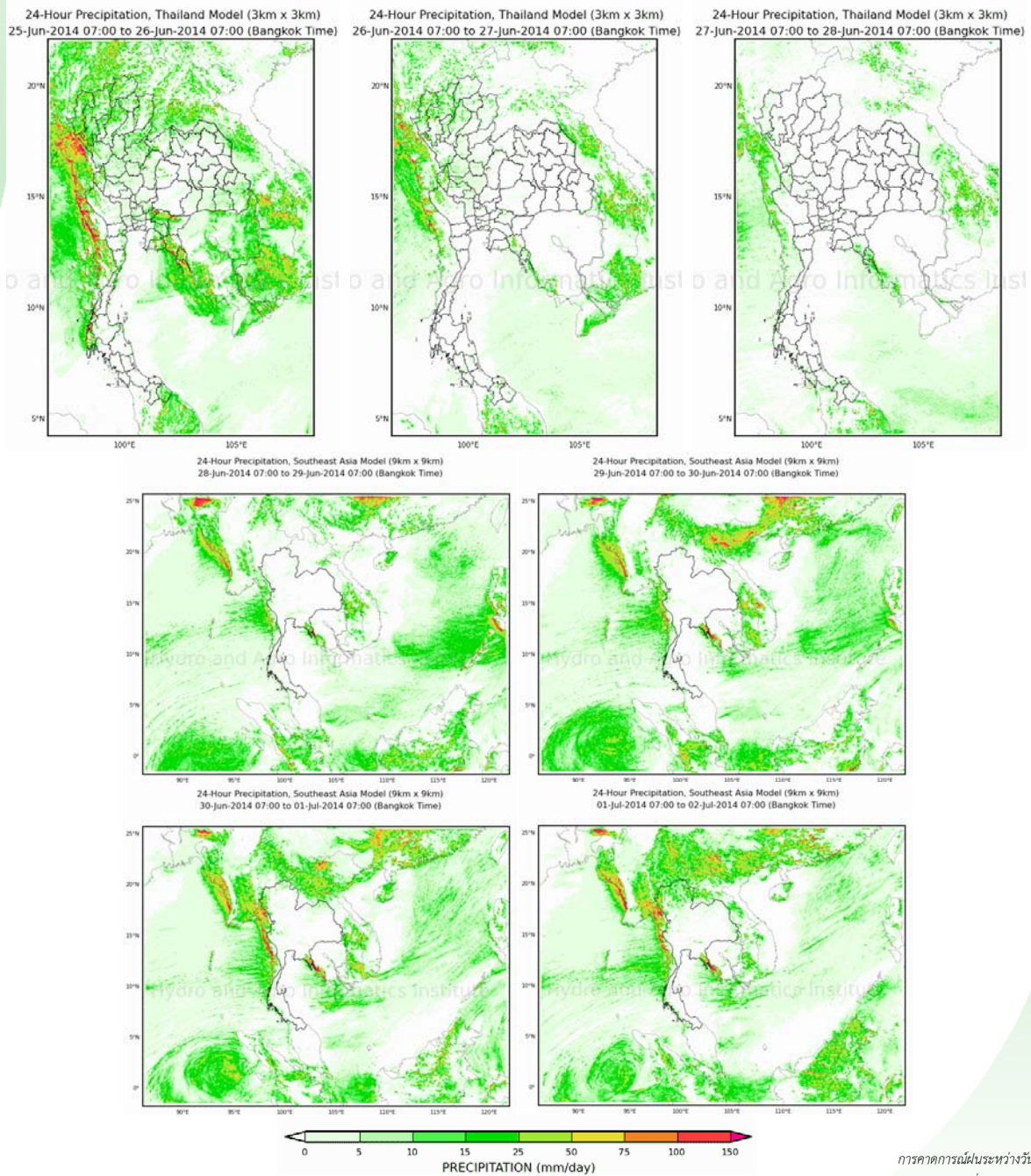
ค่าความเค็มในแม่น้ำ

- วันที่ 1 ก.ค. 2557 เวลา 08.00 น.ที่กรมชลประทานสามเสน ค่าความเค็มเกินมาตรฐานเพื่อการผลิตประปา แต่ยังคงอยู่ในเกณฑ์มาตรฐานของการเกษตร

การเปรียบเทียบผลคาดการณ์ฝน

เปรียบเทียบผลคาดการณ์ฝนล่วงหน้า 7 วัน ด้วยแบบจำลองสภาพอากาศ WRF กับเหตุการณ์ที่เกิดขึ้นจริง

จากแผนภาพคาดการณ์ปริมาณฝนสะสมรายวันล่วงหน้า 7 วัน ความละเอียด 3x3 กิโลเมตร และ 9x9 กิโลเมตร ช่วงระหว่างวันที่ 25-27 มิ.ย. 57 ในวันที่ 25 มิ.ย. จะมีฝนตกเล็กน้อยถึงปานกลางในภาคเหนือ ภาคตะวันออกเฉียงเหนือ และภาคใต้ฝั่งตะวันตก และในวันที่ 26-27 มิ.ย. จะมีฝนตกเล็กน้อยในภาคเหนือ ภาคตะวันออกเฉียงเหนือ จากนั้นช่วงระหว่างวันที่ 27 มิ.ย. -1 ก.ค. 57 จะมีฝนตกเล็กน้อยถึงปานกลางในภาคเหนือ ภาคตะวันออกเฉียงเหนือ ภาคใต้ฝั่งตะวันตก และภาคกลาง รวมทั้งพื้นที่กรุงเทพฯและปริมณฑล ส่วนภาคตะวันออกเฉียงเหนือจะมีฝนตกหนักบ้างพื้นที่ โดยเฉพาะด้านตะวันออกของภาค โดยผลลัพธ์ที่ได้จากแบบจำลองมีความสอดคล้องใกล้เคียงกับเหตุการณ์ที่เกิดขึ้นจริง เมื่อเปรียบเทียบกับเรดาร์ตรวจอากาศกรมอุตุฯมหาวิทยาลัย การตรวจวัดฝนจากระบบโทรมาตร สสนก. และแผนภาพแสดงปริมาณฝนของ NASA

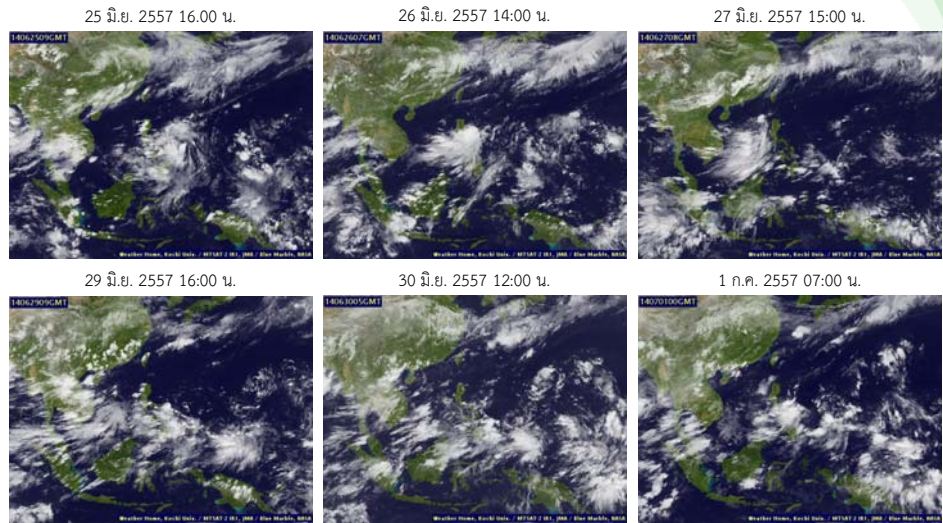


การคาดการณ์ฝนระหว่างวันที่ 9-16 เม.ย.2557
(คาดการณ์ ณ วันที่ 9 เม.ย. 2557 เวลา 19:00 น.)
ที่มา : สถาบันสารสนเทศทรัพยากรน้ำและการเกษตร (องค์การมหาชน)

สภาพอากาศปัจจุบัน (วันที่ 25 มิถุนายน - 1 กรกฎาคม 2557)

เมฆ

- กลุ่มเมฆปกคลุมหนาแน่นในหลายพื้นที่ของประเทศ โดยเฉพาะอย่างยิ่งในภาคตะวันออกเฉียงเหนือ ภาคตะวันออก และภาคใต้ ส่งผลให้มีฝนตกส่วนมากในพื้นที่ดังกล่าว



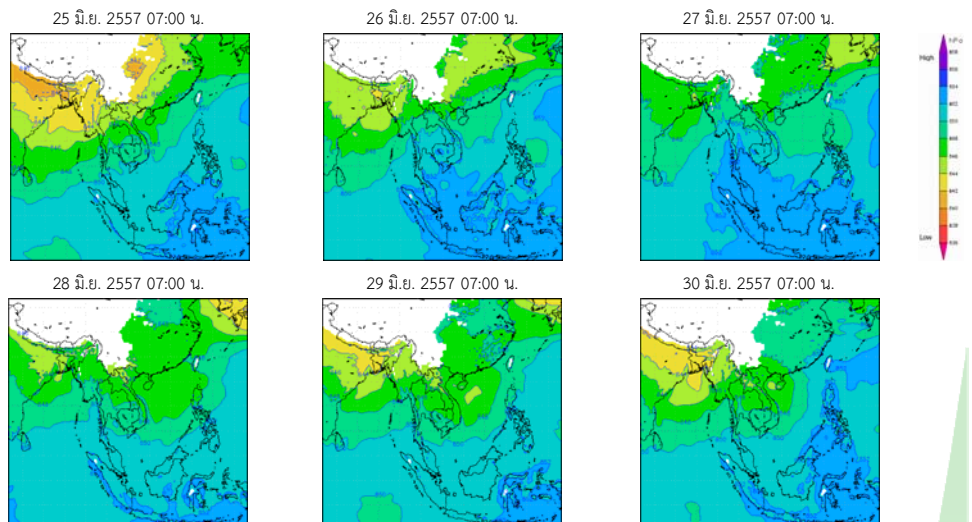
แผนที่เมฆ

ที่มา : มหาวิทยาลัยโคชิ

Pasted from <<http://tiwrm.haii.or.th/TyphoonTracking/>>

ความกดอากาศที่ระดับ 1.5 กิโลเมตร

- มรสุมตะวันออกเฉียงใต้กำลังปานกลางพัดปกคลุมทะเลอันดามัน ประเทศไทยและอ่าวไทยเกือบตลอด สัปดาห์ประกอบ โดยมีหย่อมความกดอากาศต่ำปกคลุมบริเวณประเทศเวียดนามตอนบน ในระยะครึ่งแรกของสัปดาห์และมีกำลังแรงขึ้นในระยะปลาย สัปดาห์ ลักษณะดังกล่าวทำให้ประเทศไทยมีฝนตก โดยเฉพาะภาคเหนือและภาคตะวันออกเฉียงเหนือ



แผนที่อากาศที่ระดับความสูง 1.5 กิโลเมตร

ที่มา : สถาบันสารสนเทศทรัพยากรน้ำและการเกษตร (องค์การมหาชน)

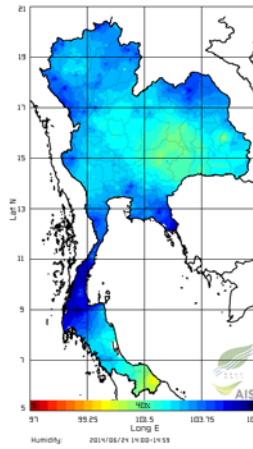
Pasted from <http://live1.haii.or.th/wrf_image/>

สภาพอากาศปัจจุบัน (วันที่ 24-30 มิถุนายน 2557)

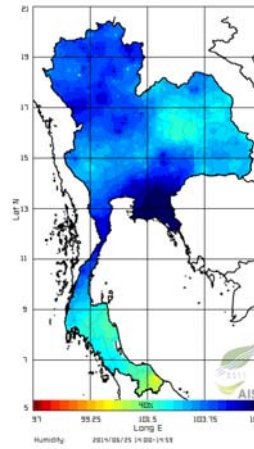
ความชื้นในอากาศ

- บริเวณภาคเหนือ ภาคตะวันออก และภาคตะวันออกเฉียงเหนือด้านตะวันออก มีความชื้นในอากาศค่อนข้างสูงเกือบตลอดสัปดาห์ ส่วนภาคกลางมีความชื้นค่อนข้างสูงในวันที่ 25-26 มิ.ย. สำหรับภาคใต้มีความชื้นค่อนข้างสูงในวันที่ 24 มิ.ย. และ 29 มิ.ย.

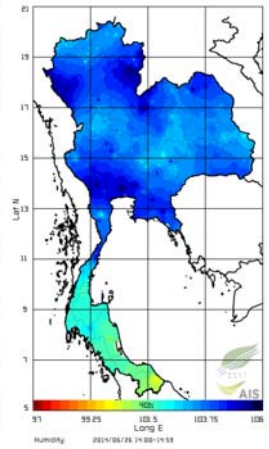
24 มิ.ย. 2557 เวลา 14:00 น.



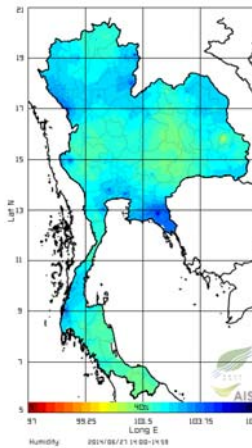
25 มิ.ย. 2557 เวลา 10:00 น.



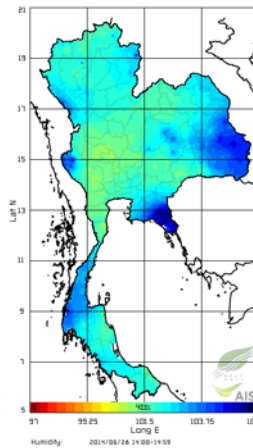
26 มิ.ย. 2557 เวลา 14:00 น.



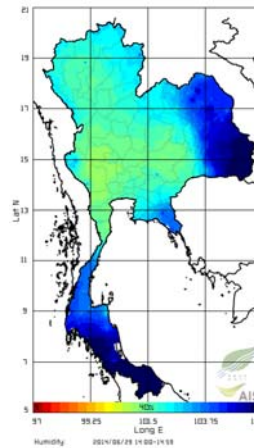
27 มิ.ย. 2557 เวลา 14:00 น.



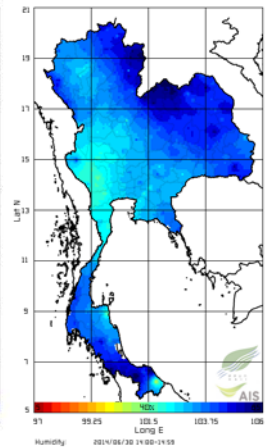
28 มิ.ย. 2557 เวลา 14:00 น.



29 มิ.ย. 2557 เวลา 14:00 น.



30 มิ.ย. 2557 เวลา 14:00 น.



แผนภาพความชื้นในอากาศ

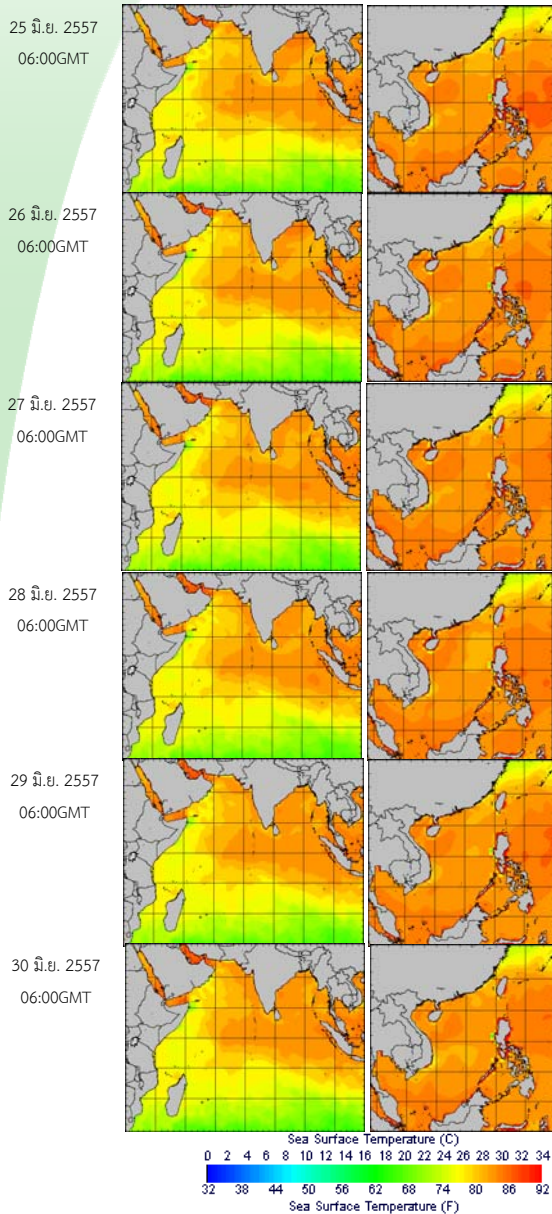
ที่มา : สถาบันสารสนเทศทรัพยากรน้ำและการเกษตร (องค์การมหาชน)

Pasted from <http://www.thaiwater.net/DATA/REPORT/php/radar/show_humidmg.php>

สภาพอากาศปัจจุบัน (วันที่ 25 มิถุนายน - 1 กรกฎาคม 2557)

อุณหภูมิผิวน้ำทะเล

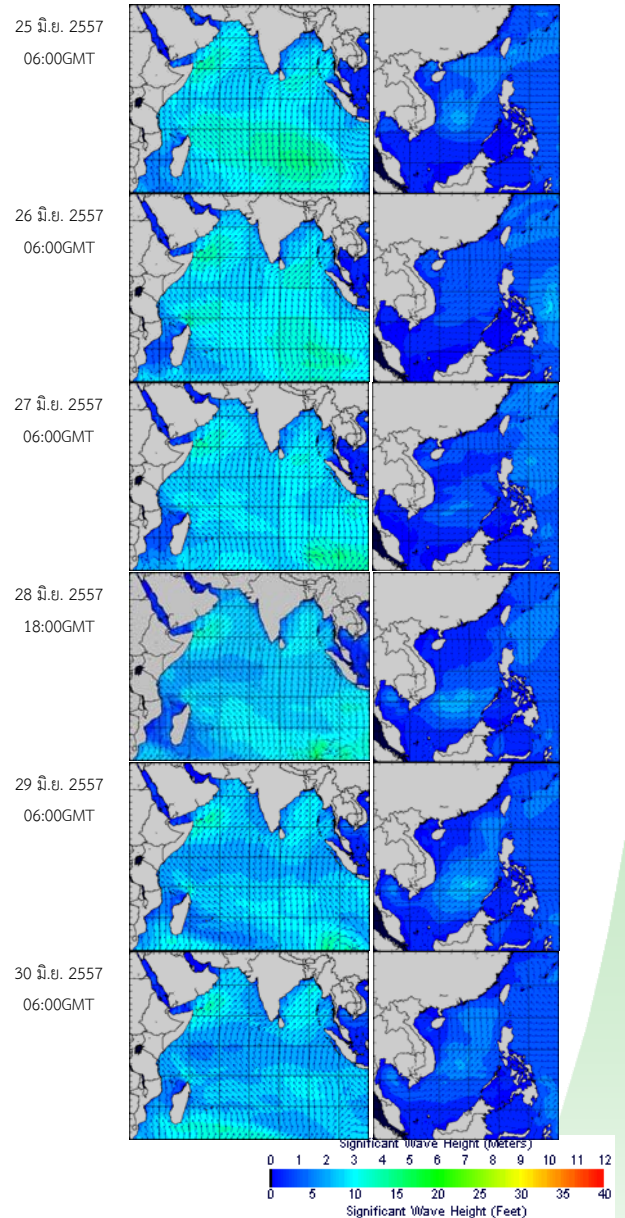
- อุณหภูมิผิวน้ำทะเลฝั่งอันดามันใกล้เคียงกับฝั่งอ่าวไทย โดยมีอุณหภูมิอยู่ที่ประมาณ 28-30 องศาเซลเซียส



อุณหภูมิผิวน้ำทะเลฝั่งอันดามัน (ซ้าย) และฝั่งอ่าวไทย (ขวา)
ที่มา : Oceanweather, Inc.
Pasted from <http://tiwrm.haii.or.th/DATA/REPORT/php/show_sst.php>

ความสูงและทิศทางคลื่น

- ฝั่งอันดามันมีคลื่นสูงประมาณ 2-3 เมตร ส่วนบริเวณผืนฟ้าคะนองทะเลมีคลื่นสูงมากกว่า 3 เมตร สำหรับฝั่งอ่าวไทยทะเลมีคลื่นสูง 1-2 เมตรตลอดสัปดาห์

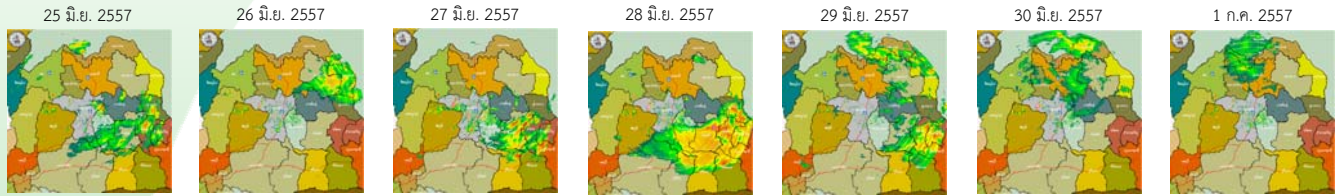


ความสูงและทิศทางคลื่นฝั่งอันดามัน (ซ้าย) และฝั่งอ่าวไทย (ขวา)
ที่มา : Oceanweather, Inc.
Pasted from <http://www.thaiwater.net/DATA/REPORT/php/show_wave.php?zone=Ind>

สภาพฝนของประเทศไทย

เรดาร์ตรวจอากาศ

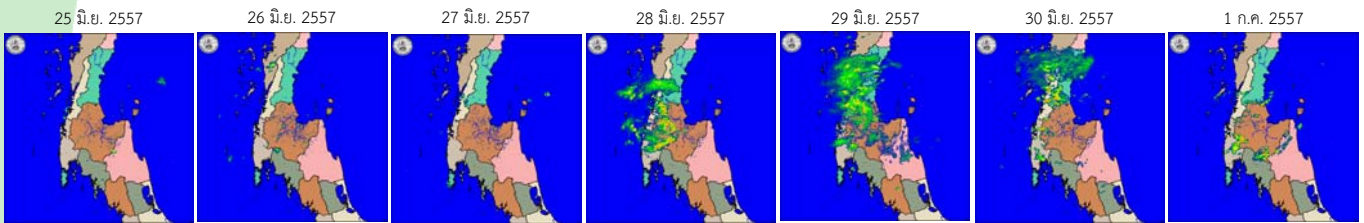
เรดาร์พิกซอลโลก



เรดาร์ขอนแก่น

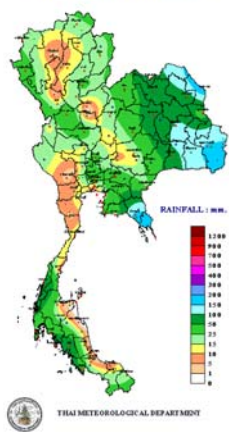


เรดาร์สุวรรณภูมิ



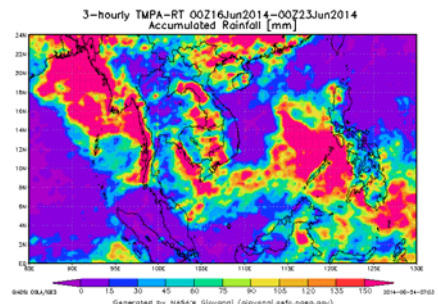
ปริมาณฝนสัปดาห์ที่ผ่านมา

ACCUMULATIVE RAINFALL (BACKWARD)
FROM 24/6/2014 UNTIL 30/6/2014

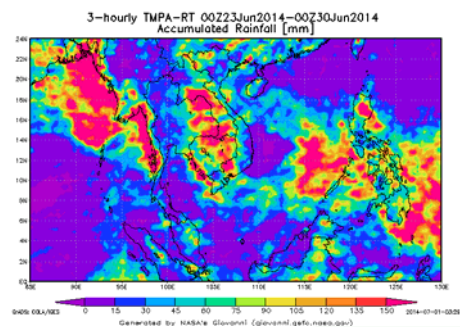


- สัปดาห์นี้มีฝนตกสะสมมากในภาคตะวันออก และภาคตะวันออกเฉียงเหนือ โดยเฉพาะบริเวณตอนบน และด้านตะวันออกของภาค จากการตรวจวัดปริมาณฝนสะสม 7 วันของกรมอุตุนิยมวิทยา ระหว่างวันที่ 24-30 มิ.ย. 2557 พบว่า ปริมาณฝนสะสมสูงสุดอยู่ที่จังหวัดตราด วัดได้ อยู่ที่ 193.7 มม. รองลงมาที่จังหวัดนครพนม และจันทบุรี (พลี) วัดได้ อยู่ที่ 191.6 186.9 มม.ตามลำดับ

ฝนสะสมตั้งแต่วันที่ 16-22 มิ.ย. 2557



ฝนสะสมตั้งแต่วันที่ 23-29 มิ.ย. 2557



- ปริมาณฝนสะสมตั้งแต่ 23-29 มิ.ย. พบว่า มีปริมาณฝนสะสมมากบริเวณด้านตะวันออกของภาคตะวันออกเฉียงเหนือในจังหวัดหนองคาย หนองบัวลำภู สกลนคร กาฬสินธุ์ นครพนม ร้อยเอ็ด ยโสธร และอุบลราชธานี ภาคตะวันออก บริเวณจังหวัดจันทบุรี และตราด และภาคใต้ตอนบน

ที่มา : NASA (National Aeronautics and Space Administration)

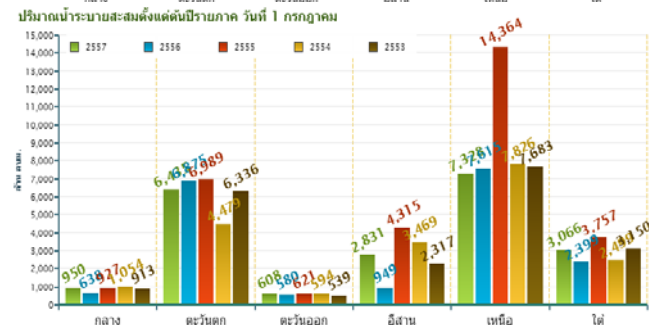
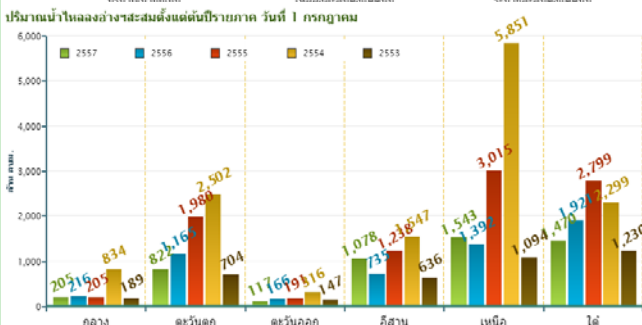
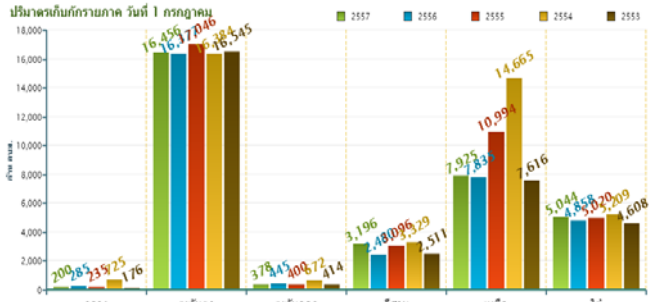
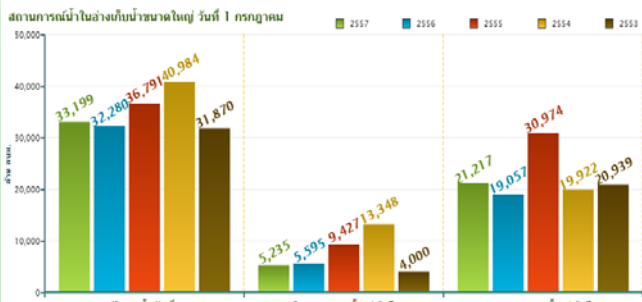
Pasted from <<http://disc2.nascom.nasa.gov/Giovanni/tovas/realtime.3B42RT.2.shtml>>

รายงานข้อมูลน้ำรายสัปดาห์ สัปดาห์ที่ 26/2557 ระหว่าง 25 มิ.ย. - 1 ก.ค. 2557

ปริมาณน้ำในอ่างเก็บน้ำ

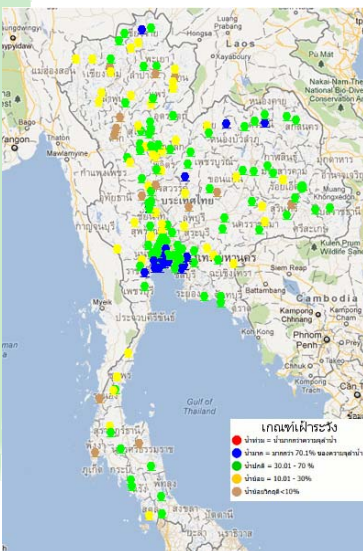
สภาพน้ำในอ่างเก็บน้ำขนาดใหญ่ทั่วประเทศ (วันที่ 1 กรกฎาคม 2557)

- ปัจจุบันมีปริมาณน้ำกักเก็บทั่วประเทศอยู่ที่ 33,199 ล้าน ลบ.ม. คิดเป็น 47% ของความจุ้งอ่างฯ คงเหลือน้ำใช้การเหลืออยู่เพียง 9,696 ล้าน ลบ.ม.
- เขื่อนที่มีปริมาณน้ำกักเก็บต่ำกว่า 30% มีทั้งหมด 11 เขื่อน ได้แก่ เขื่อนแม่กวง (27%) เขื่อนแควน้อย(14%) ห้วยหลวง (19%) น้ำพุง (28%) จุฬารามณ์ (24%) ลำปาว(19%) ลำพระเพลิง (20%) ป่าสัก (9%) ทับเสลา (16%) คลองสิียด (25%) และขุนด่านปราการชล (9%)
- สำหรับด้านเขื่อนภูมิพล และสิริกิติ์ ปริมาณน้ำกักเก็บ 31% 34% คงเหลือปริมาตรใช้การได้เพียง 4% 5% ตามลำดับ



ข้อมูลปริมาณน้ำในอ่างเก็บน้ำขนาดใหญ่ วันที่ 1 ก.ค. 2557

ระดับน้ำท่า



ที่มา : สถานีโทรมาตรตรวจวัดระดับน้ำของสถาบันสารสนเทศทรัพยากรน้ำและการเกษตร(องค์การมหาชน)

สถานการณ์น้ำท่าที่อยู่ในเกณฑ์น้อยวิกฤต

จากการตรวจวัดระดับน้ำของสถานีโทรมาตร สสนก. วันที่ 1 ก.ค. 2557 พบว่า มีสถานการณ์น้ำน้อยวิกฤตบางจุดของภาคเหนือ ภาคตะวันออกเฉียงเหนือตอนล่าง และภาคใต้ โดยภาพรวมของประเทศมีปริมาณในลำน้ำเพิ่มขึ้นมากโดยเฉพาะภาคกลาง

รายละเอียดเพิ่มเติม : <http://www.thaiwater.net/hourlyreport>

ค่าความเค็มในแม่น้ำ

ความเค็มในแม่น้ำเจ้าพระยา

- ปากคลองสำแล จ.ปทุมธานี ค่าความเค็มปกติ
- กรมชลประทานสามเสน กรุงเทพมหานคร ค่าความเกินมาตรฐานการผลิตน้ำประปา

หมายเหตุ : มาตรฐานเพื่อการผลิตน้ำประปาไม่เกิน 0.25 กรัม/ลิตร
มาตรฐานเพื่อการเกษตรไม่เกิน 2 กรัม/ลิตร

ที่มา : กรมชลประทาน



แผนภาพสถานีตรวจวัดความเค็มในแม่น้ำเจ้าพระยา



ที่มา : สถานีโทรมาตรตรวจวัดระดับน้ำของสถาบันสารสนเทศทรัพยากรน้ำและการเกษตร(องค์การมหาชน)

