



รายงานข้อมูลน้ำรายสัปดาห์

สัปดาห์ที่ 25/2557

ระหว่างวันที่ 18-24 มิ.ย. 2557

เนื้อหาภายในฉบับ

การเปรียบเทียบผล คาดการณ์ฝน	2
สภาพอากาศปัจจุบัน	3
สภาพฝนของประเทศไทย	6
ปริมาณน้ำในอ่างเก็บน้ำ	7
ระดับน้ำท่า	7
ระดับน้ำทะเลคาดการณ์	8
ค่าความเค็มในแม่น้ำ	8

สรุปข้อมูลน้ำรายสัปดาห์

สภาพอากาศของประเทศไทย

ปริมาณฝน

- สัปดาห์นี้มีฝนตกเกือบทุกภาคของประเทศไทย โดยเฉพาะบริเวณด้านตะวันออกของภาคตะวันออกเฉียงเหนือ และภาคใต้ฝั่งตะวันตก จากการตรวจวัดปริมาณฝนสะสม 7 วันของกรมอุตุนิยมวิทยา ระหว่างวันที่ 17-23 มิ.ย. 2557 พบว่า ปริมาณฝนสะสมสูงสุดอยู่ที่จังหวัดอุบลราชธานี วัดได้ อยู่ที่ 248.9 มม. รองลงมาที่จังหวัดนครพนม และระนอง วัดได้ อยู่ที่ 233.0 196.5 มม.ตามลำดับ

เมฆ

- กลุ่มเมฆปกคลุมหนาแน่นในหลายพื้นที่ของประเทศไทยตลอดสัปดาห์ และปกคลุมหนาแน่นในบางพื้นที่ของภาคตะวันออกเฉียงเหนือ ภาคตะวันออก และภาคใต้ ทำให้มีฝนตกหนักในบางพื้นที่

ความกดอากาศ

- มรสุมตะวันออกเฉียงใต้กำลังปานกลางพัดปกคลุมทะเลอันดามัน ประเทศไทยและอ่าวไทยเกือบตลอดสัปดาห์ประกอบด้วยร่องมรสุมกำลังปานกลางพาดผ่านประเทศพม่า ลาวและเวียดนามในระยะครึ่งแรกของสัปดาห์ จากนั้นหย่อมความกดอากาศต่ำปกคลุมบริเวณอ่าวตังเกี๋ยในระยะปลายสัปดาห์ ลักษณะเช่นนี้ทำให้ประเทศไทยมีฝนตกเกือบตลอดสัปดาห์

ความชื้นในอากาศ

- ทั่วทุกภูมิภาคของประเทศไทย มีความชื้นในอากาศค่อนข้างสูงในระยะต้นสัปดาห์ จากนั้นความชื้นค่อยๆลดลง แต่ยังคงสูงอย่างต่อเนื่อง บริเวณภาคตะวันออกเฉียงเหนือ ภาคตะวันออก และภาคใต้ฝั่งตะวันตก

อุณหภูมิผิวน้ำทะเล

- อุณหภูมิผิวน้ำทะเลฝั่งอันดามันใกล้เคียงกับฝั่งอ่าวไทย โดยมีอุณหภูมิอยู่ที่ประมาณ 27-29 องศาเซลเซียส

ความสูงคลื่น

- ฝั่งอันดามันมีคลื่นสูงประมาณ 2-3 เมตร สำหรับฝั่งอ่าวไทยทะเลมีคลื่นสูง 1-2 เมตรตลอดสัปดาห์

สภาพน้ำของประเทศไทย

สภาพน้ำในอ่างเก็บน้ำขนาดใหญ่ทั่วประเทศ

- ปัจจุบันมีปริมาณน้ำกักเก็บทั่วประเทศอยู่ที่ 33,544 ล้าน ลบ.ม. คิดเป็น 48% ของความจุอ่างฯ คงเหลือน้ำใช้การเหลืออยู่เพียง 10,041 ล้าน ลบ.ม. เชื่อนที่มีปริมาณน้ำกักเก็บต่ำกว่า 30% มีทั้งหมด 11 เขื่อน ได้แก่ เขื่อนแม่กวง (27%) เขื่อนแควน้อย(15%) ห้วยหลวง (19%) น้ำพุง (28%) จุฬาราม (29%) ลำปาว(19%) ลำพระเพลิง (22%) ป่าสัก (10%) ทับเสลา (16%) คลองสิียด (25%) และเขื่อนด่านปราการชล (9%)
- เขื่อนภูมิพลและเขื่อนสิริกิติ์มีปริมาณน้ำกักเก็บ 32% 35% คงเหลือปริมาตรใช้การได้เพียง 6% 7% ตามลำดับ

ระดับน้ำท่า

วันที่ 24 มิ.ย. 2557 พบว่า พบว่า มีสถานการณ์น้ำน้อยวิกฤตบางจุดของภาคเหนือ ภาคตะวันออกเฉียงเหนือตอนบน -ตอนล่าง และภาคใต้ โดยภาพรวมของประเทศไทยมีปริมาณในลำน้ำเพิ่มขึ้นมากโดยเฉพาะบริเวณภาคตะวันออกเฉียงเหนือ

ระดับน้ำทะเลคาดการณ์

- ในวันที่ 24 มิ.ย. 2557 ที่หน้ากองบัญชาการกองทัพเรือ น้ำลงเต็มที่ เวลา 11.30 น. ต่ำกว่าระดับน้ำทะเลปานกลาง 0.82 เมตร น้ำขึ้นเต็มที่ เวลา 02.13 น. สูงกว่าระดับน้ำทะเล 0.72 เมตร ส่วนที่ป้อมพระจุลจอมเกล้า น้ำลงเต็มที่เวลา 22.35 น. สูงกว่าระดับน้ำทะเลปานกลาง 0.34 เมตร น้ำขึ้นเต็มที่ เวลา 17.31 น. สูงกว่าระดับน้ำทะเลปานกลาง 0.71 เมตร

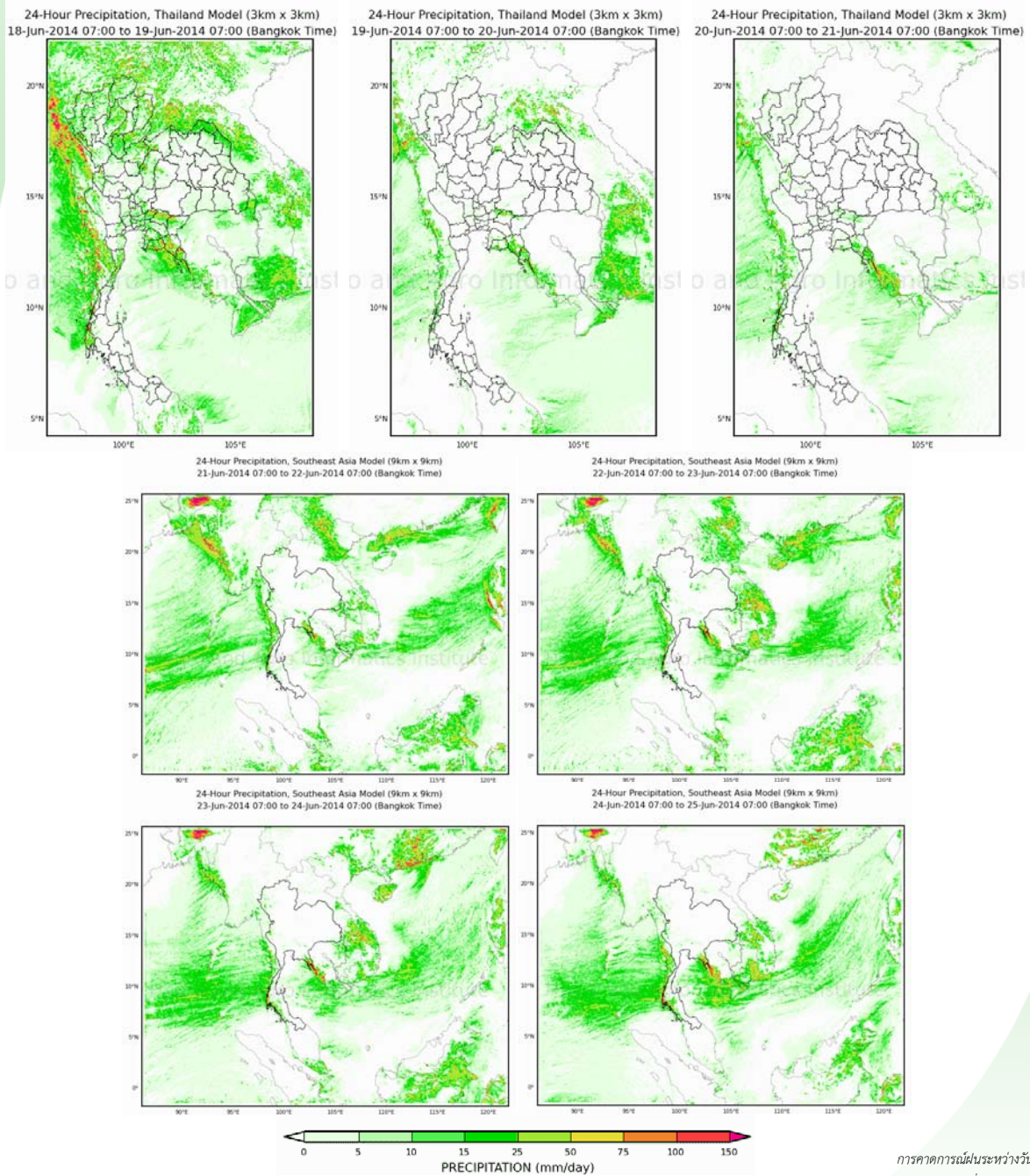
ค่าความเค็มในแม่น้ำ

- วันที่ 24 มิ.ย. 2557 เวลา 08.00 น.ที่ท่าบ้านหนองปรี และที่กรมชลประทานสามเสน ค่าความเค็มเกินมาตรฐานเพื่อการผลิตประปา แต่ยังคงอยู่ในเกณฑ์มาตรฐานของการเกษตร

การเปรียบเทียบผลคาดการณ์ฝน

เปรียบเทียบผลคาดการณ์ฝนล่วงหน้า 7 วัน ด้วยแบบจำลองสภาพอากาศ WRF กับเหตุการณ์ที่เกิดขึ้นจริง

จากแผนภาพคาดการณ์ปริมาณฝนสะสมรายวันล่วงหน้า 7 วัน ความละเอียด 3x3 กิโลเมตร และ 9x9 กิโลเมตร ช่วงระหว่างวันที่ 18-20 มิ.ย. 57 ในวันที่ 18 มิ.ย. จะมีฝนตกเล็กน้อยในภาคเหนือ ภาคตะวันออกเฉียงเหนือ ภาคตะวันออก และภาคใต้บริเวณจังหวัดเพชรบุรีและประจวบคีรีขันธ์ โดยในวันที่ 19-20 มิ.ย. ปริมาณฝนจะลดลง จากนั้นช่วงระหว่างวันที่ 21-24 มิ.ย. 57 จะมีฝนตกปานกลางถึงหนักในภาคตะวันออกเฉียงเหนือตอนล่าง ภาคตะวันออก และภาคใต้ฝั่งตะวันตก รวมทั้งพื้นที่กรุงเทพมหานครและปริมณฑล โดยผลลัพธ์ที่ได้จากแบบจำลองมีความสอดคล้องใกล้เคียงกับเหตุการณ์ที่เกิดขึ้นจริง เมื่อเปรียบเทียบกับเรดาร์ตรวจอากาศกรมอุตุฯ การตรวจวัดฝนจากระบบโทรมาตร สสนก. และแผนภาพแสดงปริมาณฝนของ NASA



การคาดการณ์ฝนระหว่างวันที่ 9-16 เม.ย.2557

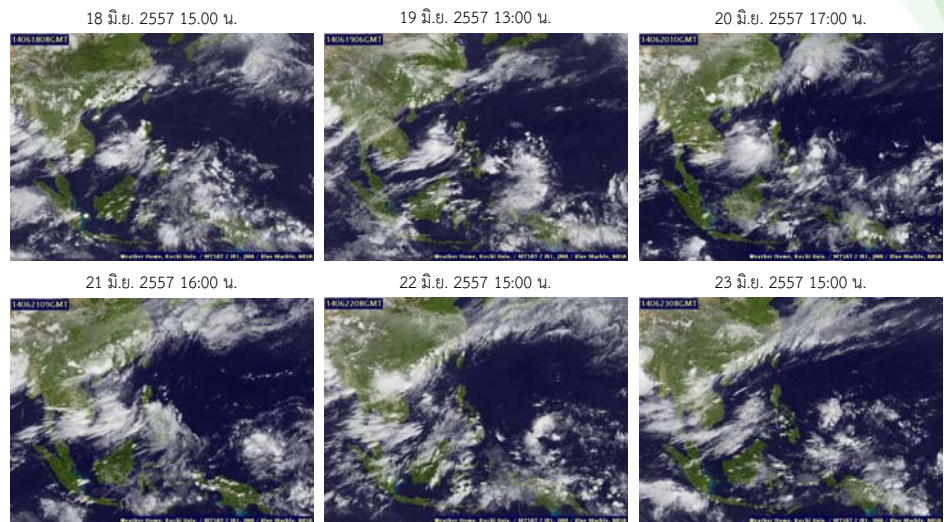
(คาดการณ์ ณ วันที่ 9 เม.ย. 2557 เวลา 19:00 น.)

ที่มา : สถาบันสารสนเทศทรัพยากรน้ำและการเกษตร (องค์การมหาชน)

สภาพอากาศปัจจุบัน (วันที่ 18-24 มิถุนายน 2557)

เมฆ

- กลุ่มเมฆปกคลุมหนาแน่นในหลายพื้นที่ของประเทศ ไทยตลอดสัปดาห์ และปกคลุมหนาแน่นในบางพื้นที่ ของภาคตะวันออกเฉียงเหนือ ภาคตะวันออก และ ภาคใต้ ทำให้มีฝนตกหนักในบางพื้นที่

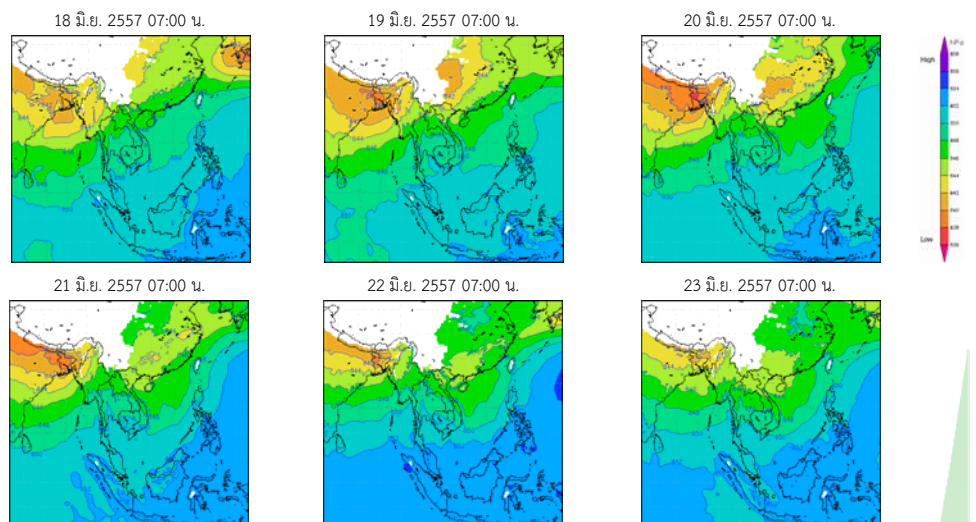


แผนที่เมฆ
ที่มา : มหาวิทยาลัยโคชิ

Pasted from <<http://tiwrm.haii.or.th/TyphoonTracking/>>

ความกดอากาศที่ระดับ 1.5 กิโลเมตร

- มรสุมตะวันออกเฉียงใต้กำลังปานกลางพัดปกคลุม ทะเลอันดามัน ประเทศไทยและอ่าวไทยเกือบตลอด สัปดาห์ ประกอบกับร่องมรสุมกำลังปานกลางพัด ผ่านประเทศพม่า ลาวและเวียดนาม ในระยะครึ่ง แรกของสัปดาห์ จากนั้นหย่อมความกดอากาศต่ำปก คลุมบริเวณอ่าวตังเกี๋ยในระยะปลายสัปดาห์ ลักษณะเช่นนี้ทำให้ประเทศไทยมีฝนตกเกือบตลอด สัปดาห์



แผนที่อากาศที่ระดับความสูง 1.5 กิโลเมตร

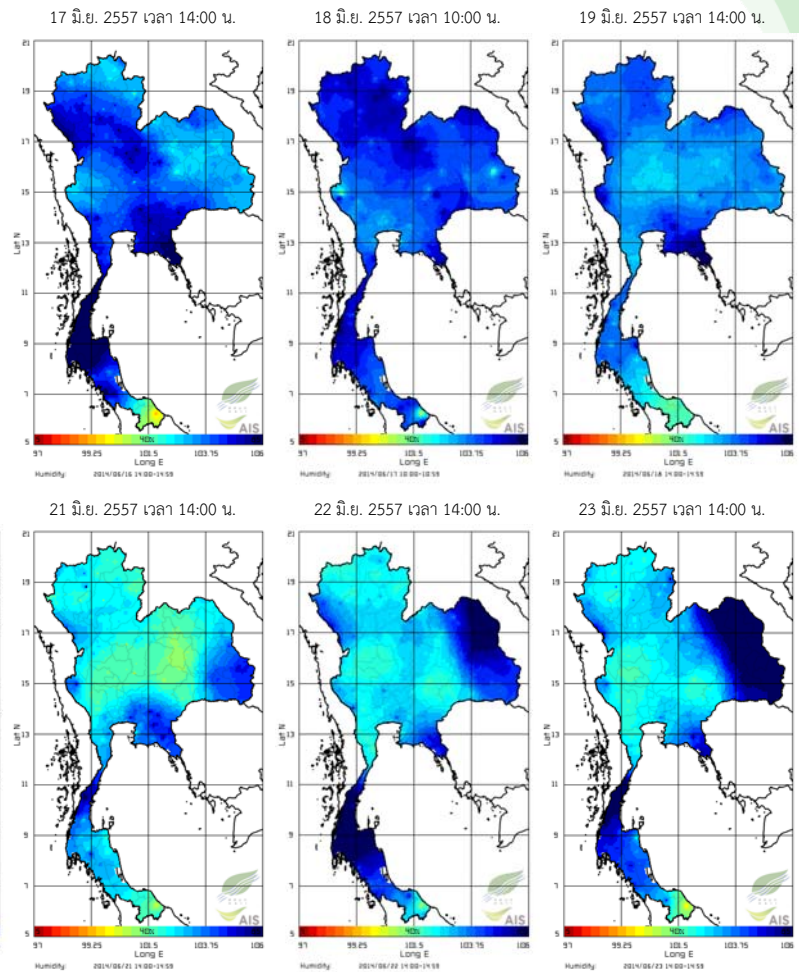
ที่มา : สถาบันสารสนเทศทรัพยากรน้ำและการเกษตร (องค์การมหาชน)

Pasted from <http://live1.haii.or.th/wrf_image/>

สภาพอากาศปัจจุบัน (วันที่ 17-23 มิถุนายน 2557)

ความชื้นในอากาศ

- ทั่วทุกภูมิภาคของประเทศ มีความชื้นในอากาศค่อนข้างสูงในระยะต้น สัปดาห์ จากนั้นความชื้นค่อยๆลดลง แต่ยังคงสูงขึ้นอย่างต่อเนื่องบริเวณ ภาคตะวันออกเฉียงเหนือ ภาคตะวันออก และภาคใต้ฝั่งตะวันตก



แผนภาพความชื้นในอากาศ

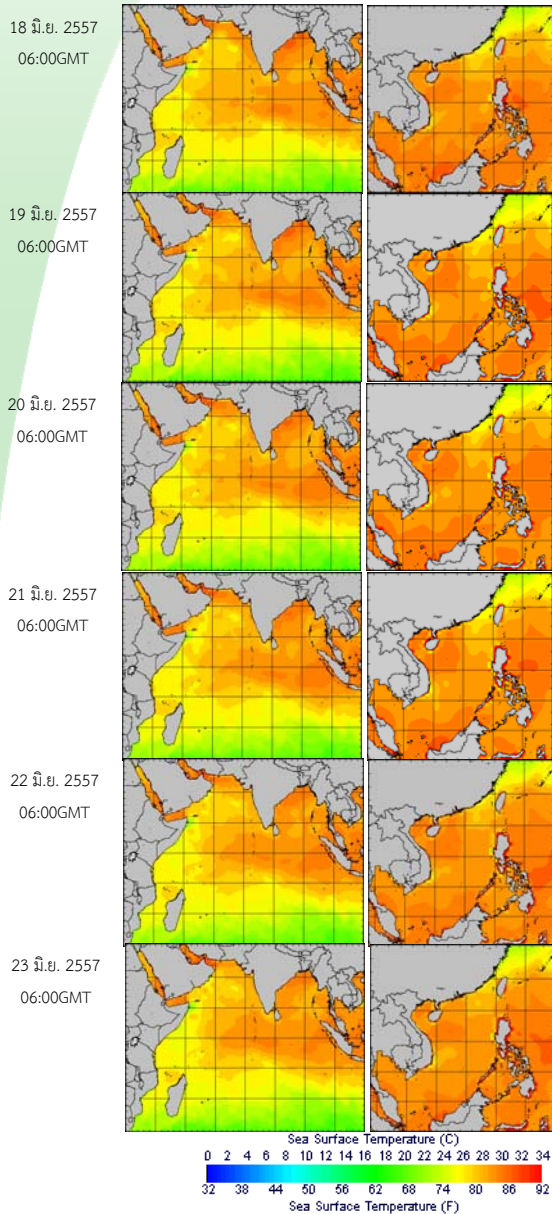
ที่มา : สถาบันสารสนเทศทรัพยากรน้ำและการเกษตร (องค์การมหาชน)

Pasted from <http://www.thaiwater.net/DATA/REPORT/php/radar/show_humidlmg.php>

สภาพอากาศปัจจุบัน (วันที่ 18-24 มิถุนายน 2557)

อุณหภูมิผิวน้ำทะเล

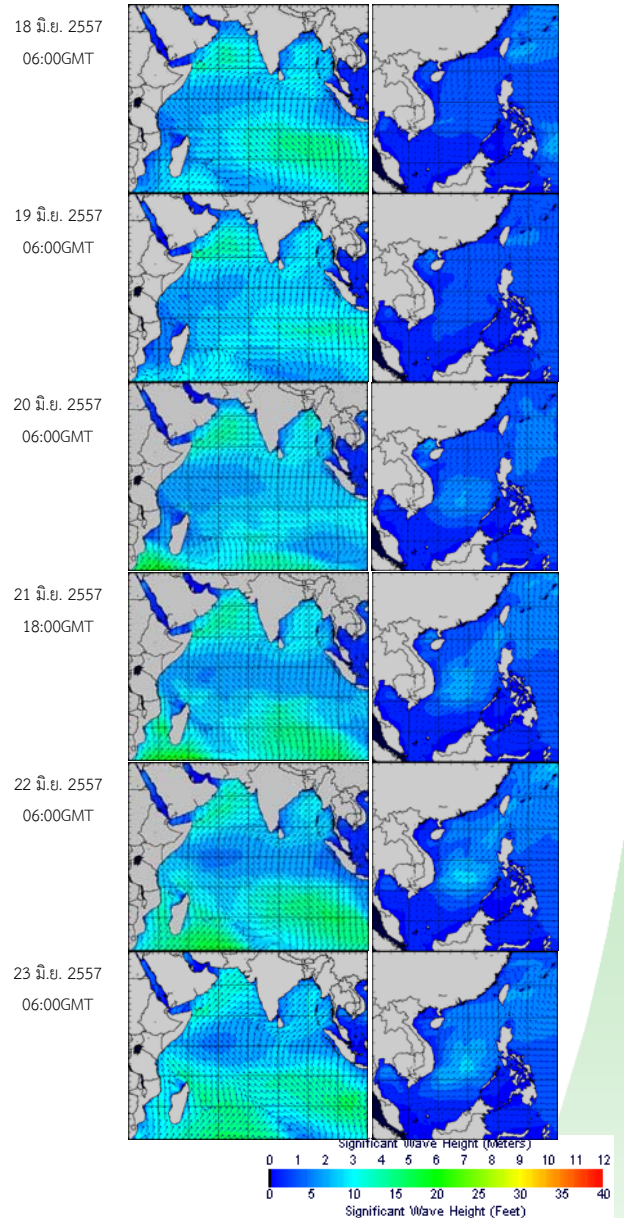
- อุณหภูมิผิวน้ำทะเลฝั่งอันดามันใกล้เคียงกับฝั่งอ่าวไทย โดยมีอุณหภูมิอยู่ที่ประมาณ 27-29 องศาเซลเซียส



อุณหภูมิผิวน้ำทะเลฝั่งอันดามัน (ซ้าย) และฝั่งอ่าวไทย (ขวา)
ที่มา : Oceanweather, Inc.
Pasted from <http://tiwrm.haii.or.th/DATA/REPORT/php/show_sst.php>

ความสูงและทิศทางคลื่น

- ฝั่งอันดามันมีคลื่นสูงประมาณ 2-3 เมตร สำหรับฝั่งอ่าวไทยทะเลมีคลื่นสูง 1-2 เมตรตลอดสัปดาห์

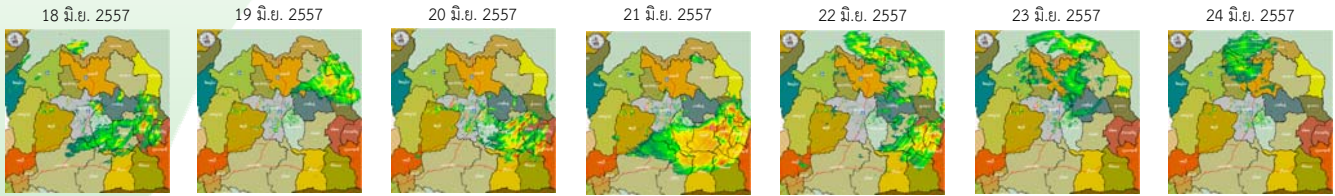


ความสูงและทิศทางคลื่นฝั่งอันดามัน (ซ้าย) และฝั่งอ่าวไทย (ขวา)
ที่มา : Oceanweather, Inc.
Pasted from <http://www.thaiwater.net/DATA/REPORT/php/show_wave.php?zone=Ind>

สภาพฝนของประเทศไทย

เรดาร์ตรวจอากาศ

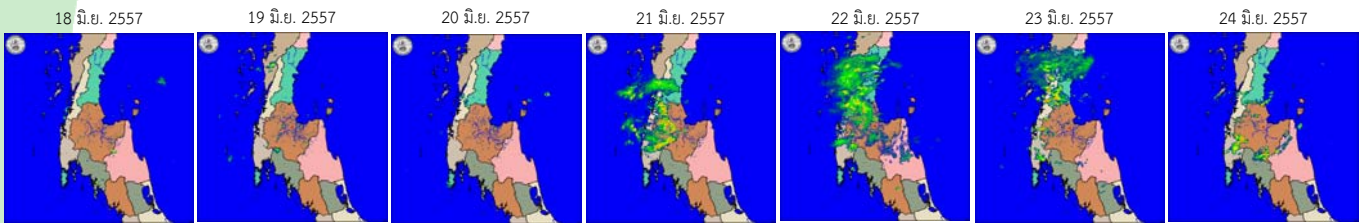
เรดาร์ขอนแก่น



เรดาร์นครนายก

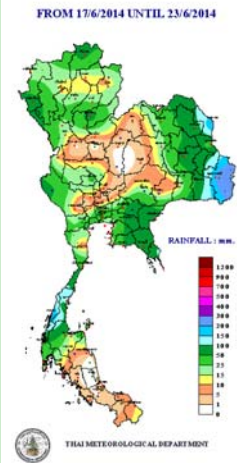


เรดาร์สุราษฎร์ธานี



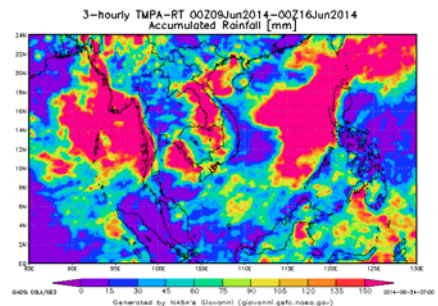
ปริมาณฝนสัปดาห์ที่ผ่านมา

ACCUMULATIVE RAINFALL (BACKWARD)

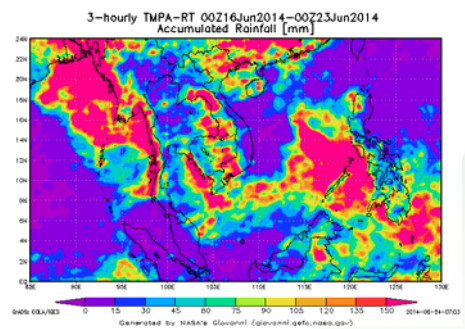


- สัปดาห์นี้มีฝนตกเกือบทุกภาคของประเทศไทย โดยเฉพาะบริเวณด้านตะวันออกของภาคตะวันออกเฉียงเหนือ และภาคใต้ฝั่งตะวันตก จากการตรวจวัดปริมาณฝนสะสม 7 วันของกรมอุตุนิยมวิทยา ระหว่างวันที่ 17-23 มิ.ย. 2557 พบว่า ปริมาณฝนสะสมสูงสุดอยู่ที่จังหวัดอุบลราชธานี วัดได้ อยู่ที่ 248.9 มม. รองลงมาที่จังหวัดนครพนม และระนอง วัดได้ อยู่ที่ 233.0 196.5 มม.ตามลำดับ

ฝนสะสมตั้งแต่วันที่ 9 - 15 มิ.ย. 2557



ฝนสะสมตั้งแต่วันที่ 16-22 มิ.ย. 2557



- ปริมาณฝนสะสมตั้งแต่ 16-22 มิ.ย. พบว่า มีปริมาณฝนสะสมมากบริเวณด้านตะวันออกของภาคตะวันออกเฉียงเหนือในจังหวัดนครพนม ร้อยเอ็ด ยโสธร และอุบลราชธานี ภาคตะวันออกบริเวณจังหวัดจันทบุรี และตราด และภาคใต้ตอนบน

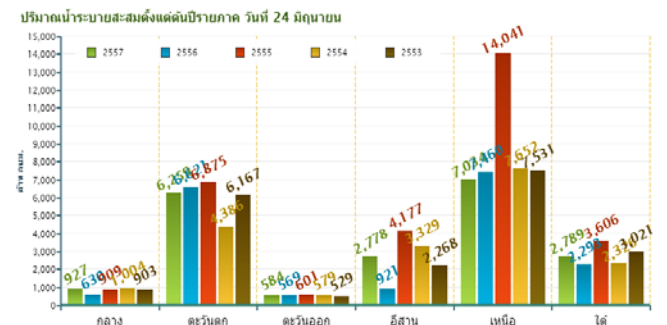
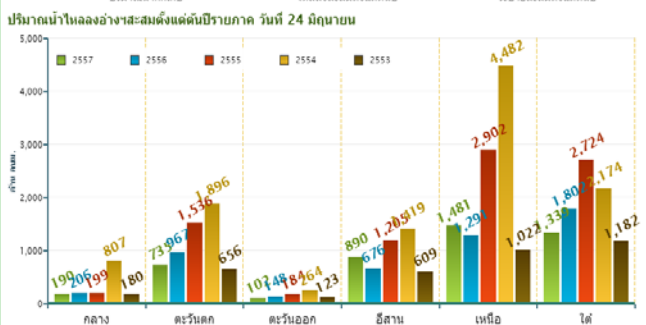
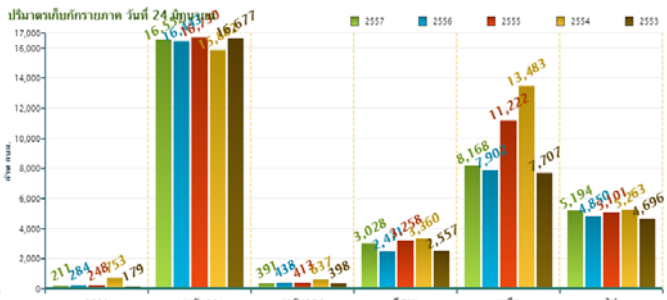
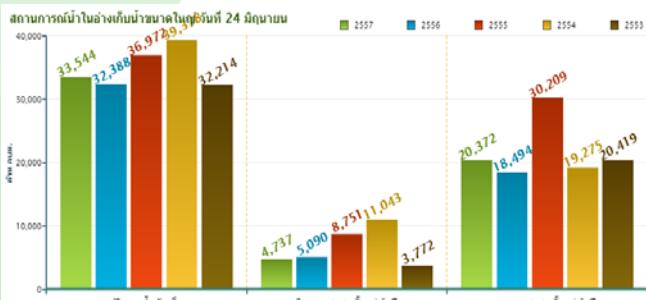
ที่มา : NASA (National Aeronautics and Space Administration)

Pasted from <<http://disc2.nascom.nasa.gov/Giovanni/tovas/realtime.3B42RT.2.shtml>>

ปริมาณน้ำในอ่างเก็บน้ำ

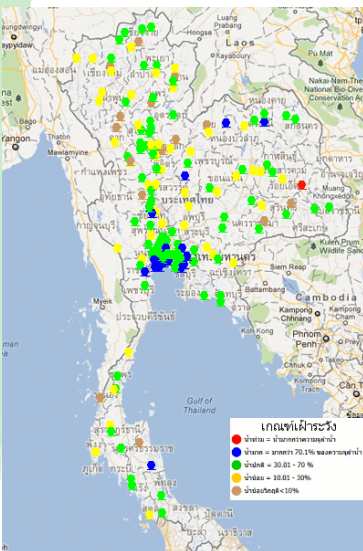
สภาพน้ำในอ่างเก็บน้ำขนาดใหญ่ทั่วประเทศ (วันที่ 24 มิถุนายน 2557)

- ปัจจุบันมีปริมาณน้ำกักเก็บทั่วประเทศอยู่ที่ 33,544 ล้าน ลบ.ม. คิดเป็น 48% ของความจุอ่างฯ คงเหลือน้ำใช้การเหลืออยู่เพียง 10,041 ล้าน ลบ.ม.
- เขื่อนที่มีปริมาณน้ำกักเก็บต่ำกว่า 30% มีทั้งหมด 11 เขื่อน ได้แก่ เขื่อนแม่กวง (27%) เขื่อนแควน้อย(15%) ห้วยหลวง (19%) น้ำพุง (28%) จุฬารามณ์ (29%) ลำปาว(19%) ลำพระเพลิง (22%) ป่าสักฯ (10%) ทับเสลา (16%) คลองสิยยัด (25%) และขุนด่านปราการชล (9%)
- สำหรับด้านเขื่อนภูมิพล และสิริกิติ์ ปริมาณน้ำกักเก็บ 32% 35% คงเหลือปริมาตรใช้การได้เพียง 6% 7% ตามลำดับ



ข้อมูลปริมาณน้ำในอ่างเก็บน้ำขนาดใหญ่ วันที่ 24 มิ.ย. 2557

ระดับน้ำท่า



สถานการณ์น้ำท่าที่อยู่ในเกณฑ์น้อยวิกฤต

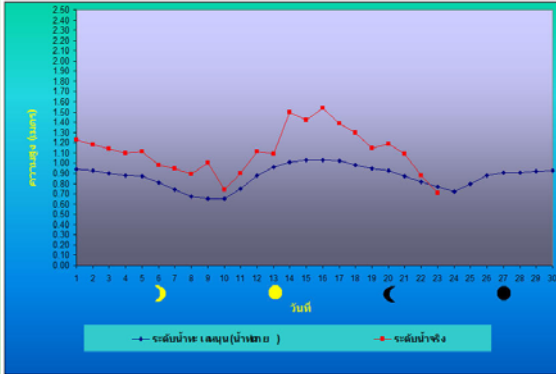
จากการตรวจวัดระดับน้ำของสถานีโทรมาตร สสนก. วันที่ 24 มิ.ย.2557 พบว่า มีสถานการณ์น้ำน้อยวิกฤตบางจุดของภาคเหนือ ภาคตะวันออกเฉียงเหนือตอนบน -ตอนล่าง และภาคใต้ โดยภาพรวมของประเทศมีปริมาณในลำน้ำเพิ่มขึ้นมากโดยเฉพาะบริเวณภาคตะวันออกเฉียงเหนือ

ที่มา : สถานีโทรมาตรตรวจวัดระดับน้ำของสถาบันสารสนเทศทรัพยากรน้ำและการเกษตร(องค์การมหาชน)

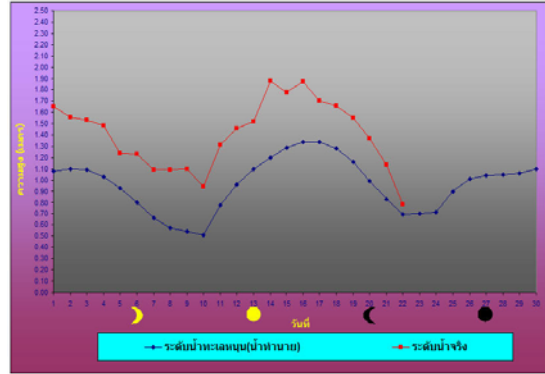
ระดับน้ำทะเลคาดการณ์

การคาดการณ์สภาวะระดับน้ำในแม่น้ำเจ้าพระยา

บริเวณกองบัญชาการกองทัพเรือ



บริเวณป้อมพระจุลจอมเกล้า



ตำแหน่ง	วันที่	น้ำลงเต็มที่		น้ำขึ้นเต็มที่	
		เวลา	เทียบกับ	เวลา	เทียบกับ
หน้ากองบัญชาการกองทัพเรือ	24 มิ.ย. 57	-	-	02.13 น.	สูงกว่า 0.72 ม.
		11.30 น.	ต่ำกว่า 0.82 ม.	19.53 น.	สูงกว่า 0.64 ม.
บริเวณป้อมพระจุลจอมเกล้า	24 มิ.ย. 57	09.35 น.	ต่ำกว่า 1.37 ม.	00.33 น.	สูงกว่า 0.56 ม.
		22.35 น.	สูงกว่า 0.34 ม.	17.31 น.	สูงกว่า 0.71 ม.

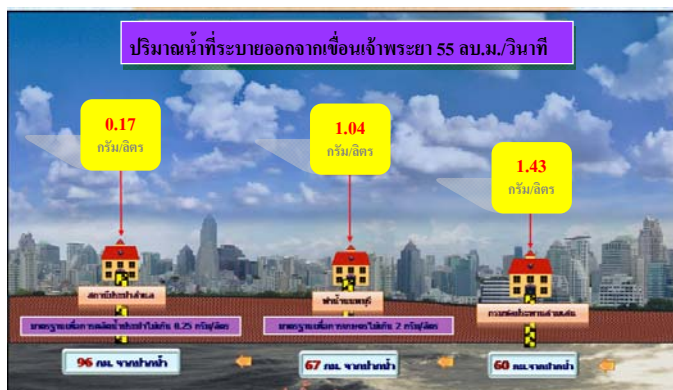
ที่มา : กรมอุทกศาสตร์ กองทัพเรือ

ค่าความเค็มในแม่น้ำ

ความเค็มในแม่น้ำเจ้าพระยา

- ปากคลองสำแล จ.ปทุมธานี ค่าความเค็มปกติ
- ทำนบกุ่มบุรี จ.นนทบุรี ค่าความเกินมาตรฐานการผลิตน้ำประปา
- กรมชลประทานสามเสน กรุงเทพมหานคร ค่าความเกินมาตรฐานการผลิตน้ำประปา

หมายเหตุ : มาตรฐานเพื่อการผลิตน้ำประปาไม่เกิน 0.25 กรัม/ลิตร
มาตรฐานเพื่อการเกษตรไม่เกิน 2 กรัม/ลิตร



แผนภาพสถานีตรวจวัดความเค็มในแม่น้ำเจ้าพระยา
ที่มา : กรมชลประทาน