



# รายงานข้อมูลน้ำรายสัปดาห์

สัปดาห์ที่ 24/2557

ระหว่างวันที่ 11-17 มิถุนายน 2557

## เนื้อหาภายในฉบับ

การเปรียบเทียบผล คาดการณ์ฝน	2
สภาพอากาศปัจจุบัน	3
สภาพฝนของประเทศไทย	6
ปริมาณน้ำในอ่างเก็บน้ำ	7
ระดับน้ำท่า	7
ระดับน้ำทะเลคาดการณ์	8
ค่าความเค็มในแม่น้ำ	8

## สรุปข้อมูลน้ำรายสัปดาห์

### สภาพอากาศของประเทศไทย

#### ปริมาณฝน

- สัปดาห์นี้มีฝนตกมากบริเวณภาคตะวันออกเฉียงเหนือและภาคใต้ฝั่งตะวันตก จากการตรวจวัดปริมาณฝนสะสม 7 วัน ระหว่างวันที่ 2-18 มิ.ย. 2557 พบว่า ปริมาณฝนสะสมสูงสุดอยู่ที่ ต.วังน้ำขาว จ.ตราด วัดปริมาณฝนได้ 373.0 มิลลิเมตร รองลงมาคือ ต.แหลมกลัด จ.ตราด และ ต.ปิลิว จ.จันทบุรี วัดปริมาณฝนได้ 366.4 และ 255.2 มิลลิเมตร ตามลำดับ

•

#### เมฆ

- มีกลุ่มเมฆปกคลุมกระจายตัวในทุกภาคของประเทศไทย โดยเฉพาะภาคตะวันออกเฉียงเหนือ ภาคตะวันออก และภาคใต้ที่มีกลุ่มเมฆปกคลุมเป็นบริเวณกว้างอย่างต่อเนื่อง ส่งผลให้มีฝนตกมากบริเวณดังกล่าว

#### ความกดอากาศ

- บริเวณความกดอากาศสูงกำลังอ่อนปกคลุมทะเลจีนใต้และภาคตะวันออกเฉียงเหนือในระยะครึ่งแรกของสัปดาห์ จากนั้นหย่อมความกดอากาศต่ำเนื่องจากความร้อนปกคลุมประเทศไทยตอนบน กับมีคลื่นกระแสลมตะวันออกเฉียงเหนือเข้าปกคลุมภาคใต้และอ่าวไทย โดยมีลมตะวันออกเฉียงใต้พัดปกคลุมภาคตะวันออกเฉียงเหนือตอนล่างและภาคตะวันออก ในระยะปลายสัปดาห์ ทำให้ประเทศไทยตอนบนอุณหภูมิสูงขึ้น และมีอากาศร้อนถึงร้อนจัดบางพื้นที่ในระยะครึ่งหลังของสัปดาห์ ส่วนภาคใต้มีฝนบางพื้นที่ ส่วนมากในระยะครึ่งหลังของสัปดาห์

#### ความชื้นในอากาศ

- สัปดาห์นี้บริเวณภาคตะวันออกเฉียงเหนือ ภาคใต้ มีความชื้นในอากาศค่อนข้างต่ำกว่าพื้นที่อื่น ๆ เนื่องจากมีฝนตกมากในพื้นที่

#### อุณหภูมิผิวน้ำทะเล

- อุณหภูมิผิวน้ำทะเลทั้งฝั่งอ่าวไทยและฝั่งอันดามันอยู่ที่ประมาณ 28-30 องศาเซลเซียส โดยบางช่วงเวลาฝั่งอันดามันอุณหภูมิต่ำกว่าเล็กน้อย

#### ความสูงคลื่น

- ฝั่งอันดามันคลื่นสูงประมาณ 3-4 เมตร ส่วนฝั่งอ่าวไทยคลื่นสูงประมาณ 1-2 เมตร

### สภาพน้ำของประเทศไทย

#### สภาพน้ำในอ่างเก็บน้ำขนาดใหญ่ทั่วประเทศ

- ปัจจุบันมีปริมาณน้ำกักเก็บทั่วประเทศอยู่ที่ 33,843 ล้าน ลบ.ม. คิดเป็น 48% ของความจุอ่างฯ แต่มีปริมาณน้ำใช้การเหลืออยู่เพียง 10,340 ล้าน ลบ.ม. เขื่อนที่มีปริมาณน้ำกักเก็บต่ำกว่า 30% มีทั้งหมด 9 เขื่อน ได้แก่ เขื่อนแม่กวง(27%) แควน้อย(15%) ลำปาว(19%) ลำพระเพลิง(22%) ห้วยหลวง(20%) ป่าสัก(11%) ทับเสลา(16%) คลองสิียด(25%) และขุนด่านปราการชล(6%)

#### ระดับน้ำท่า

- จากการตรวจวัดระดับน้ำของสถานีโทรมาตร สสนก. วันที่ 17 มิถุนายน 2557 พบสถานการณ์น้ำน้อยวิกฤตในบางจุดของภาคเหนือ ภาคตะวันออกเฉียงเหนือตอนล่าง และภาคใต้ แต่โดยภาพรวมทั้งประเทศปริมาณน้ำในลำน้ำมีเพิ่มมากขึ้น

#### ระดับน้ำทะเลคาดการณ์

- ในวันที่ 18 เมษายน 2557 ที่หน้ากองบัญชาการกองทัพเรือ น้ำลงเต็มที่เวลา 09.04 น. สูงกว่าระดับน้ำทะเลปานกลาง 0.53 เมตร น้ำขึ้นเต็มที่ เวลา 23.55 น. สูงกว่าระดับน้ำทะเล 0.98 เมตร ส่วนที่ป้อมพระจุลจอมเกล้า น้ำลงเต็มที่เวลา 15.20 น. ต่ำกว่าระดับน้ำทะเลปานกลาง 1.56 เมตร น้ำขึ้นเต็มที่ เวลา 22.21 น. สูงกว่าระดับน้ำทะเล 1.28 เมตร

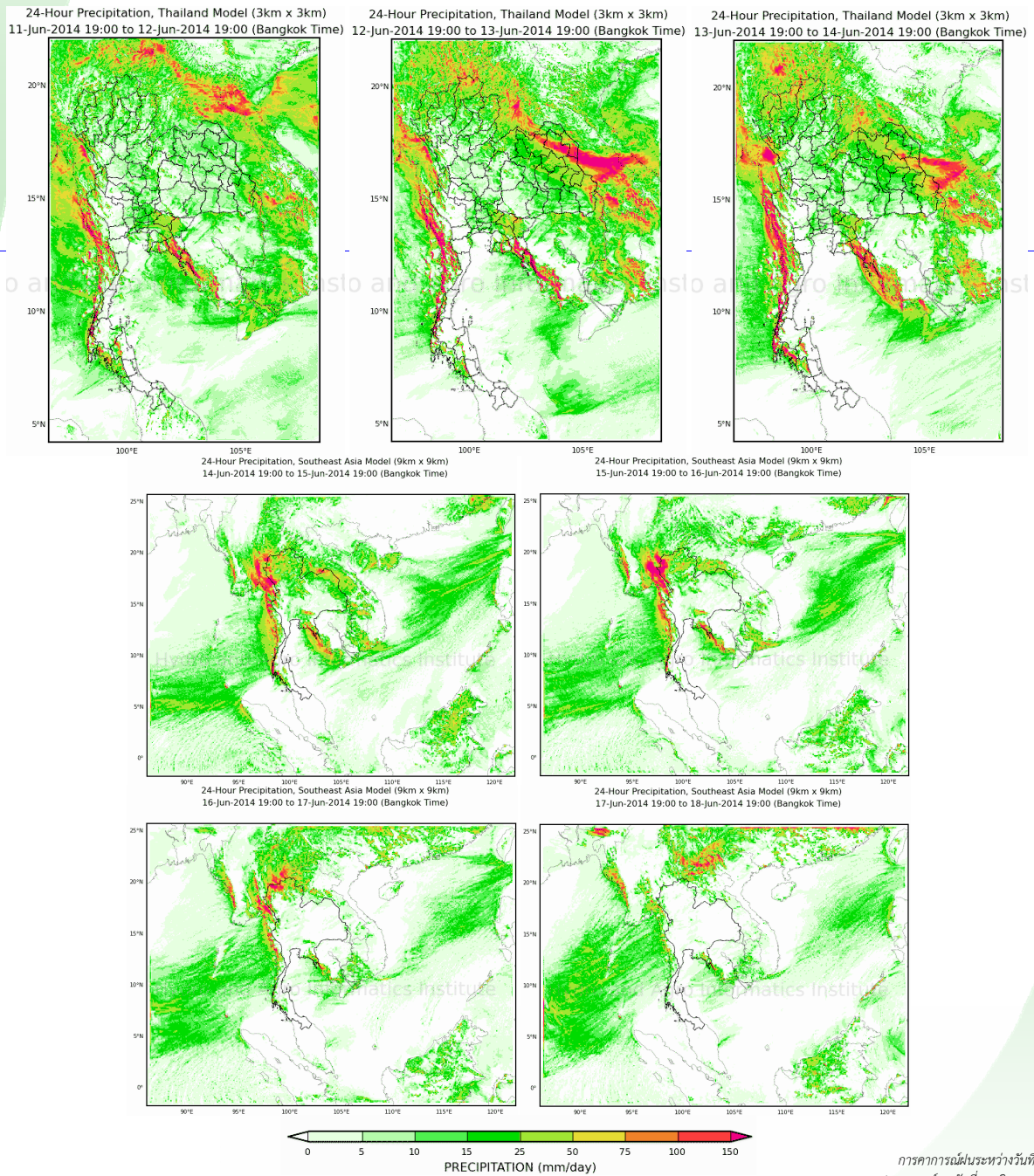
#### ค่าความเค็มในแม่น้ำ

- **แม่น้ำเจ้าพระยา** บริเวณปากคลองสำแล จ.ปทุมธานี และ อ.ปากเกร็ด จ.นนทบุรี ค่าความเค็มสูงเกินมาตรฐานเพื่อการผลิตน้ำประปา แต่อยู่ในเกณฑ์มาตรฐานเพื่อการเกษตร
- **แม่น้ำบางปะกง** บริเวณ อ.เมือง จ.ฉะเชิงเทรา ค่าความเค็มยังคงสูงเกินมาตรฐานทั้งเพื่อการผลิตน้ำประปาและเพื่อการเกษตร

# การเปรียบเทียบผลคาดการณ์ฝน

## เปรียบเทียบผลคาดการณ์ฝนล่วงหน้า 7 วัน ด้วยแบบจำลองสภาพอากาศ WRF กับเหตุการณ์ที่เกิดขึ้นจริง

- จากแผนภาพคาดการณ์ปริมาณฝนสะสมรายวันล่วงหน้า 7 วัน ความละเอียด 3x3 กิโลเมตร และ 9x9 กิโลเมตร คาดการณ์เมื่อวันที่ 11 มิ.ย. 57 พบว่าช่วงวันที่ 11-13 มิ.ย. 57 มีฝนตกมาก บริเวณภาคตะวันออก ภาคใต้ฝั่งตะวันตก ด้านตะวันออกของภาคตะวันออกเฉียงเหนือ และบางพื้นที่ของภาคเหนือ หลังจากนั้นปริมาณฝนลดลงค่อนข้างมาก โดยยังคงมีฝนตกบริเวณภาคเหนือและด้านตะวันตกของประเทศ โดยผลลัพธ์ที่ได้จากแบบจำลองมีความสอดคล้องใกล้เคียงกับเหตุการณ์ที่เกิดขึ้นจริง เมื่อเปรียบเทียบกับเรดาร์ตรวจอากาศกรมอุตุนิยมวิทยา การตรวจวัดฝนจากระบบโทรมาตร สสนก. และแผนภาพแสดงปริมาณฝนของ NASA



การคาดการณ์ฝนระหว่างวันที่ 11-17 มิ.ย. 2557

(คาดการณ์ ณ วันที่ 11 มิ.ย. 2557 เวลา 19:00 น.)

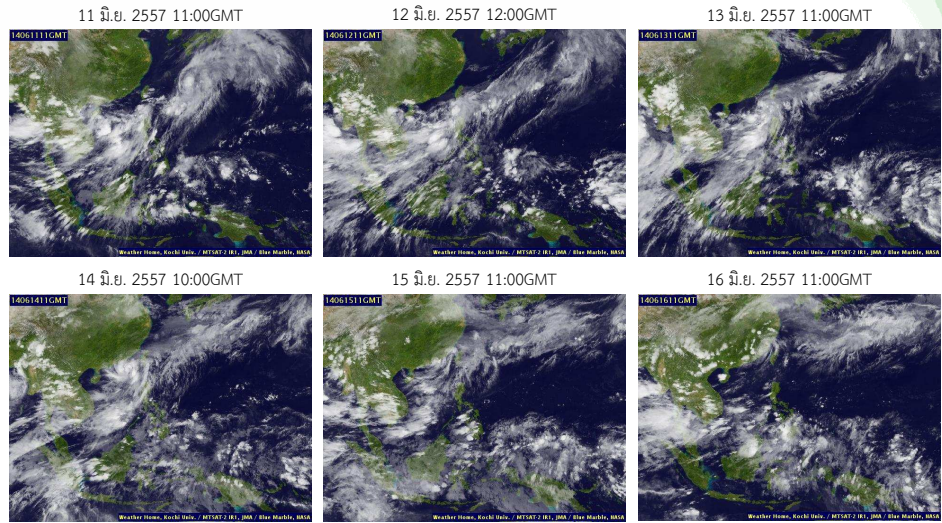
ที่มา : สถาบันสารสนเทศทรัพยากรน้ำและการเกษตร (องค์การมหาชน)

Pasted from <[http://dpm.haii.or.th/wrf\\_image/index.php](http://dpm.haii.or.th/wrf_image/index.php)>

# สภาพอากาศปัจจุบัน ( วันที่ 11-16 มิ.ย. 2557 )

## เมฆ

- มีกลุ่มเมฆปกคลุมกระจายตัวในภูมิภาคของประเทศ โดยเฉพาะภาคตะวันออกเฉียงเหนือ ภาคตะวันออก และภาคใต้ที่มีกลุ่มเมฆปกคลุมเป็นบริเวณกว้างอย่างต่อเนื่อง ส่งผลให้มีฝนตกมากบริเวณดังกล่าว



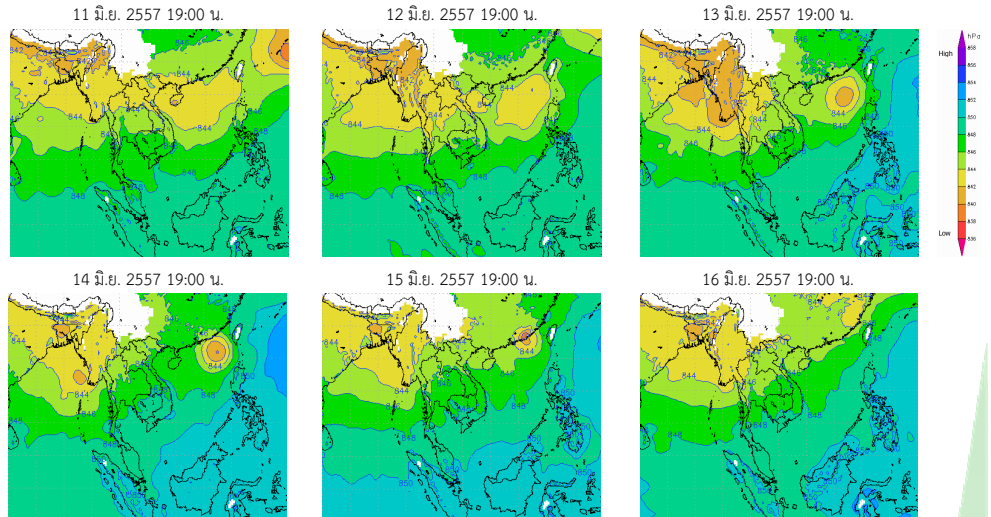
แผนที่เมฆ

ที่มา : มหาวิทยาลัยโคชิ

Pasted from <<http://tiwrm.haii.or.th/TyphoonTracking/Goes9.php>>

## ความกดอากาศที่ระดับ 1.5 กิโลเมตร

- มรสุมตะวันตกเฉียงใต้กำลังค่อนข้างแรงที่พัดปกคลุมทะเลอันดามัน ประเทศไทย และอ่าวไทยมีกำลังแรงในระยะครึ่งหลังของสัปดาห์ ประกอบกับในระยะกลางและปลายสัปดาห์ร่องมรสุมพาดผ่านภาคเหนือและภาคตะวันออกเฉียงเหนือตอนบนเข้าสู่หย่อมความกดอากาศต่ำบริเวณอ่าวตังเกี๋ย ลักษณะดังกล่าวทำให้ประเทศไทยมีฝนตกหนาแน่นเกือบตลอดสัปดาห์



แผนที่อากาศที่ระดับความสูง 1.5 กิโลเมตร

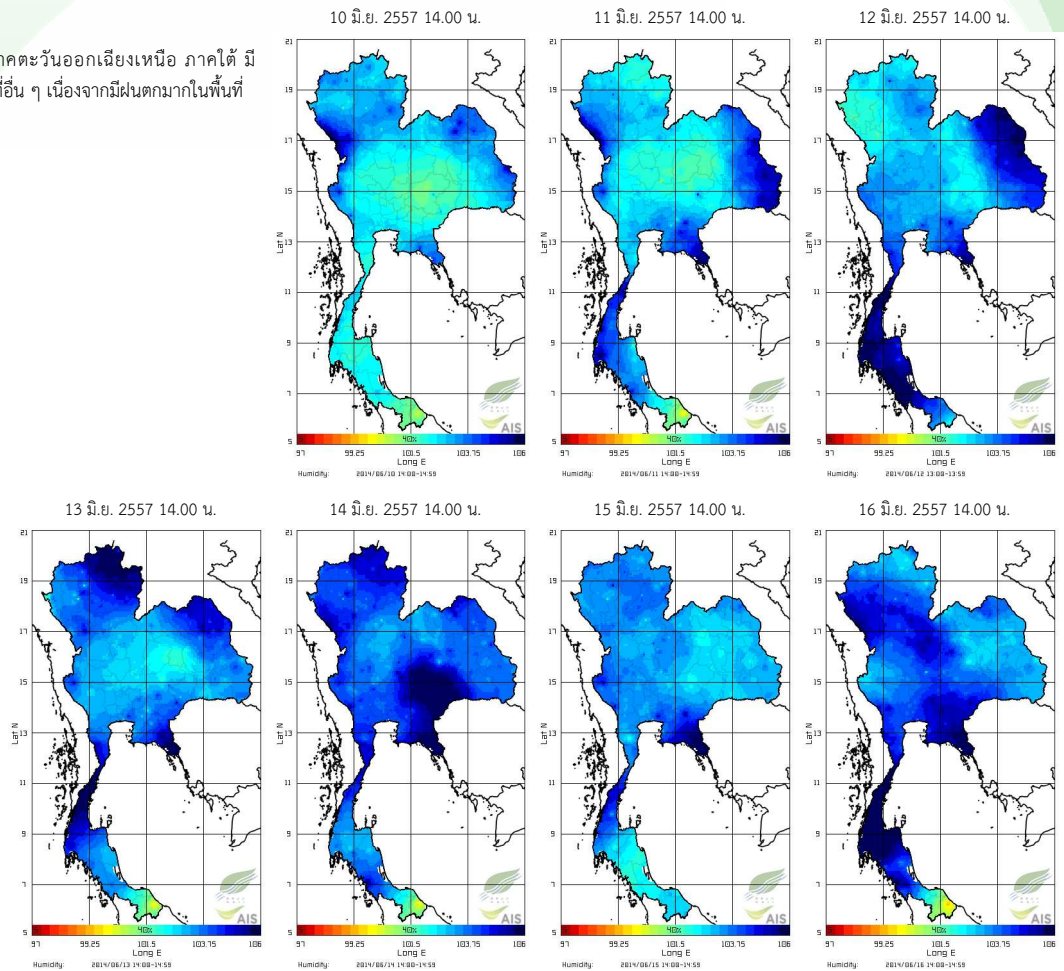
ที่มา : สถาบันสารสนเทศทรัพยากรน้ำและการเกษตร (องค์การมหาชน)

Pasted from <[http://live1.haii.or.th/wrf\\_image/weather\\_map.php/prevw1.php](http://live1.haii.or.th/wrf_image/weather_map.php/prevw1.php)>

# สภาพอากาศปัจจุบัน ( วันที่ 10-16 มิถุนายน 2557 )

## ความชื้นในอากาศ

- สัปดาห์นี้บริเวณภาคตะวันออกเฉียงเหนือ ภาคใต้ มีความชื้นในอากาศค่อนข้างต่ำกว่าพื้นที่อื่น ๆ เนื่องจากมีฝนตกมากในพื้นที่



แผนภาพความชื้นในอากาศ

ที่มา : สถาบันสารสนเทศทรัพยากรน้ำและการเกษตร (องค์การมหาชน)

Pasted from <[http://www.thaiwater.net/DATA/REPORT/php/radar/show\\_humidimg.php](http://www.thaiwater.net/DATA/REPORT/php/radar/show_humidimg.php)>

# สภาพอากาศปัจจุบัน ( วันที่ 11-17 มิถุนายน 2557 )

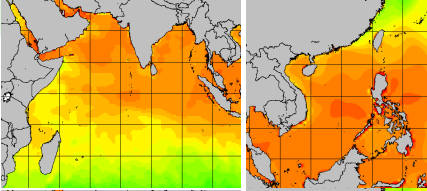
## อุณหภูมิผิวน้ำทะเล

- อุณหภูมิผิวน้ำทะเลทั้งฝั่งอ่าวไทยและฝั่งอันดามันอยู่ที่ประมาณ 28-30 องศาเซลเซียส โดยบางช่วงเวลาฝั่งอันดามันอุณหภูมิต่ำกว่าเล็กน้อย

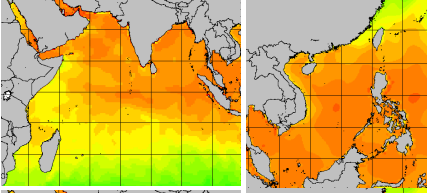
## ความสูงและทิศทางการคลื่น

- ฝั่งอันดามันคลื่นสูงประมาณ 3-4 เมตร ส่วนฝั่งอ่าวไทยคลื่นสูงประมาณ 1-2 เมตร

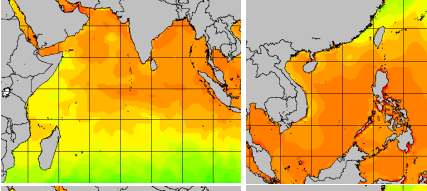
11 มิ.ย. 2557  
06:00GMT



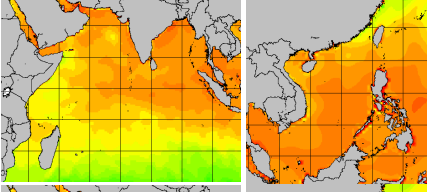
12 มิ.ย. 2557  
06:00GMT



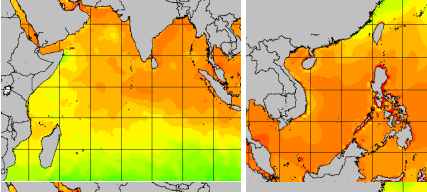
13 มิ.ย. 2557  
06:00GMT



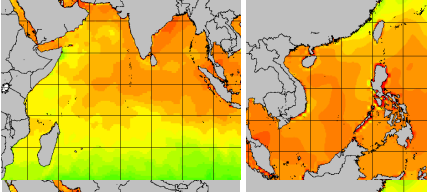
14 มิ.ย. 2557  
06:00GMT



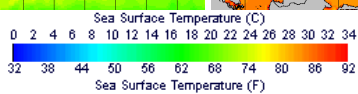
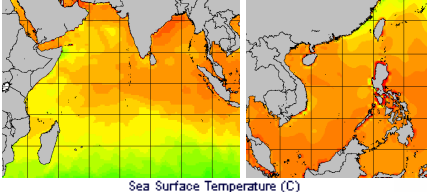
15 มิ.ย. 2557  
06:00GMT



16 มิ.ย. 2557  
06:00GMT



17 มิ.ย. 2557  
06:00GMT



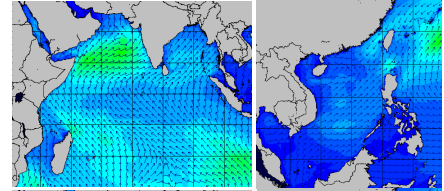
อุณหภูมิผิวน้ำทะเลฝั่งอันดามัน (ซ้าย) และฝั่งอ่าวไทย (ขวา)

ที่มา : Oceanweather, Inc.

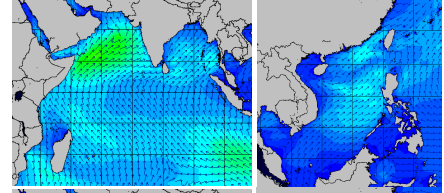
Pasted from <[http://tiwrm.haii.or.th/DATA/REPORT/php/show\\_sst.php](http://tiwrm.haii.or.th/DATA/REPORT/php/show_sst.php)>

Pasted from <[http://tiwrm.haii.or.th/DATA/REPORT/php/show\\_amdsst.php](http://tiwrm.haii.or.th/DATA/REPORT/php/show_amdsst.php)>

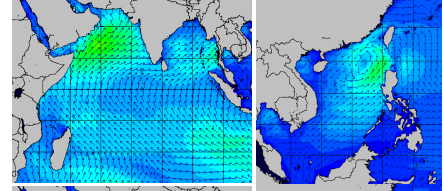
11 มิ.ย. 2557  
06:00GMT



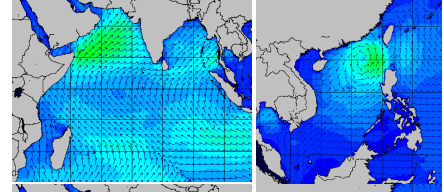
12 มิ.ย. 2557  
06:00GMT



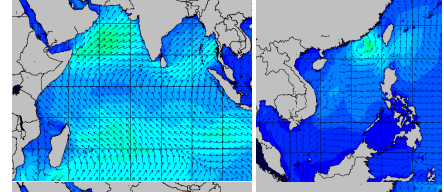
13 มิ.ย. 2557  
06:00GMT



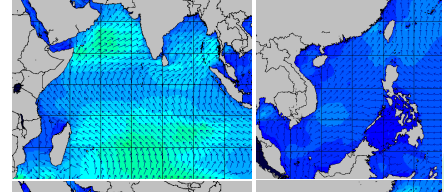
14 มิ.ย. 2557  
06:00GMT



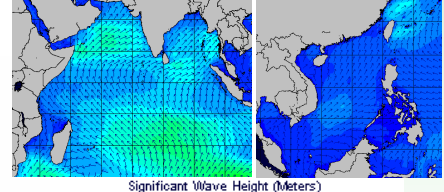
15 มิ.ย. 2557  
06:00GMT



16 มิ.ย. 2557  
06:00GMT



17 มิ.ย. 2557  
06:00GMT



ความสูงและทิศทางการคลื่นฝั่งอันดามัน (ซ้าย) และฝั่งอ่าวไทย (ขวา)

ที่มา : Oceanweather, Inc.

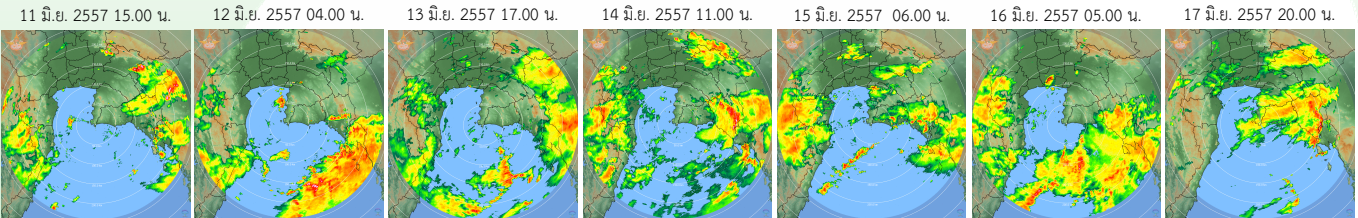
Pasted from <[http://www.thaiwater.net/DATA/REPORT/php/show\\_wave.php?zone=Ind](http://www.thaiwater.net/DATA/REPORT/php/show_wave.php?zone=Ind)>

Pasted from <[http://www.thaiwater.net/DATA/REPORT/php/show\\_wave.php?zone=scs](http://www.thaiwater.net/DATA/REPORT/php/show_wave.php?zone=scs)>

# สภาพฝนของประเทศไทย

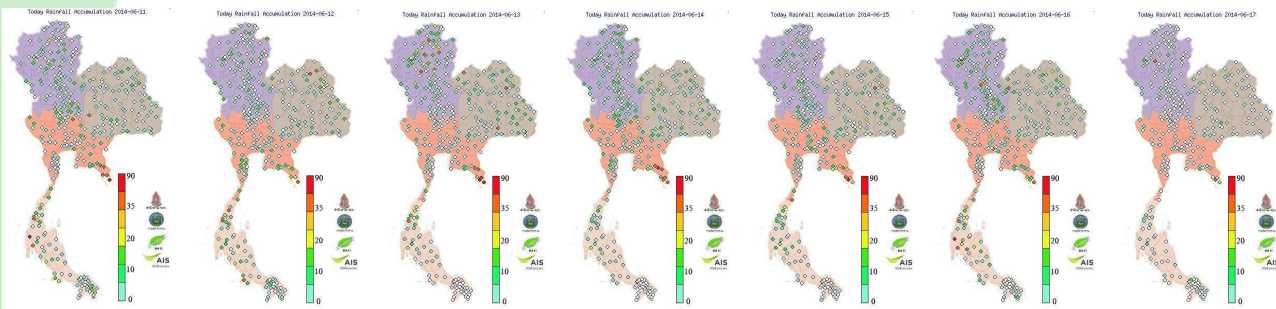
## เรดาร์ตรวจอากาศ

เรดาร์สัปดาห์



## ปริมาณฝนสัปดาห์ที่ผ่านมา

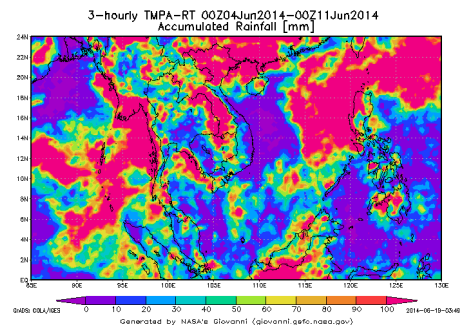
ปริมาณฝนสะสมรายวัน (วันที่ 11-17 มิ.ย. 2557)



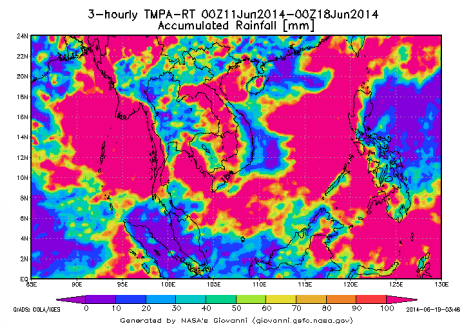
สถานี	ปริมาณฝนสะสม 12-18 มิ.ย. 57 (มม.)
เปรี๊ตโน ต.หัวงน้ำขาว จ.ตราด	373
หาดทับทิม ต.แหลมกลัด จ.ตราด	366.4
ปัดวี ต.ปัดวี จ.จันทบุรี	255.2
บ้านแหลมค้อ ต.ตะกวด จ.ตราด	216
บ้านบางวัน ต.บางวัน จ.พังงา	214.4
โรงพยาบาลระนอง ต.บางรีน จ.ระนอง	198.8
เขาระกำ ต.คลองใหญ่ จ.ตราด	182
ถ้ำทองหลาง ต.ถ้ำทองหลาง จ.พังงา	151.8
หนองบอน ต.หนองบอน จ.ตราด	142.8
ท่าไม้ลาย ต.วังใหม่ จ.ชุมพร	121.6
ท้ายฝายยางบ้านตะลุง ต.หนองเรือ จ.สุรินทร์	121
ชุมชนซอยสิบเอ็ด ต.ท่าข้าม จ.ชุมพร	120
ตะเคียนทอง ต.ตะเคียนทอง จ.จันทบุรี	116.8
คำตากลำ ต.คำตากลำ จ.สกลนคร	112.8
เหนือฝายยางบ้านตะลุง ต.หนองเรือ จ.สุรินทร์	107
ด่านเจดีย์สามองค์ ต.หนองลู จ.กาญจนบุรี	104.8
ศรีสำโรง ต.วัดเกาะ จ.สุโขทัย	102.6
ภูพาน ต.กกปลาซิว จ.สกลนคร	102.2
บ้านหนองเม็ก ต.สามัคคี จ.ยโสธร	100.2
เมืองเด่นชัย ต.เด่นชัย จ.แพร่	95

- สัปดาห์นี้มีฝนตกมากบริเวณภาคตะวันออกเฉียงเหนือและภาคใต้ฝั่งตะวันตก จากการตรวจวัดปริมาณฝนสะสม 7 วัน ระหว่างวันที่ 2-18 มิ.ย. 2557 พบว่า ปริมาณฝนสะสมสูงสุดอยู่ที่ ต.วังน้ำขาว จ.ตราด วัดปริมาณฝนได้ 373.0 มิลลิเมตร รองลงมาคือ ต.แหลมกลัด จ.ตราด และ ต.ปัดวี จ.จันทบุรี วัดปริมาณฝนได้ 366.4 และ 255.2 มิลลิเมตร ตามลำดับ

ฝนสะสมตั้งแต่วันที่ 4-10 มิ.ย. 2557



ฝนสะสมตั้งแต่วันที่ 11-17 มิ.ย. 2557



- สัปดาห์นี้ยังคงมีฝนมากบริเวณภาคตะวันออกเฉียงเหนือ ภาคใต้ฝั่งตะวันตก และบางพื้นที่ทางด้านตะวันออกเฉียงเหนือ

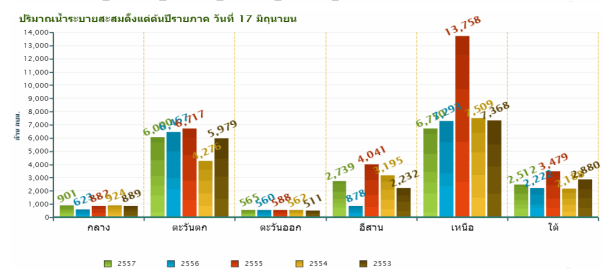
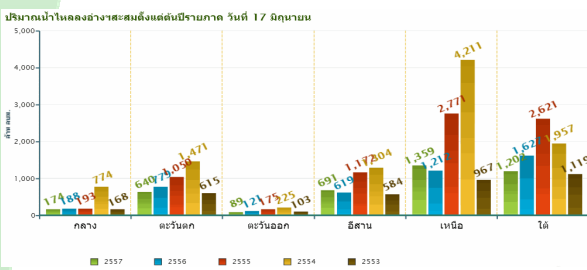
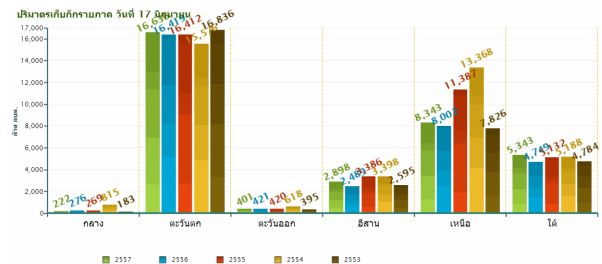
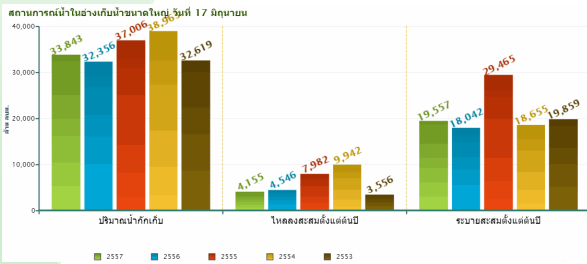
ที่มา : NASA (National Aeronautics and Space Administration)

Pasted from <<http://disc2.nascom.nasa.gov/Giovanni/tovas/realtime.3B42RT.2.shtml>>

# ปริมาณน้ำในอ่างเก็บน้ำ

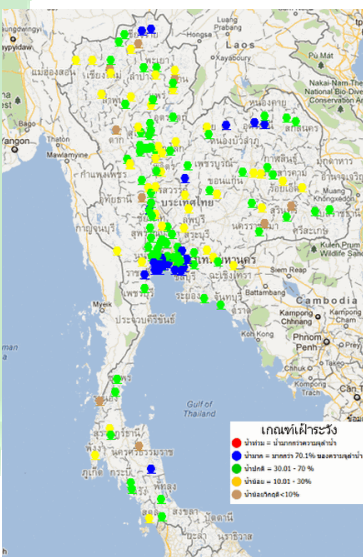
## สภาพน้ำในอ่างเก็บน้ำขนาดใหญ่ทั่วประเทศ (วันที่ 17 มิถุนายน 2557)

- ปัจจุบันมีปริมาณน้ำกักเก็บทั่วประเทศอยู่ที่ 33,843 ล้าน ลบ.ม. คิดเป็น 48% ของความจุอ่างฯ แต่มีปริมาณน้ำใช้การเหลืออยู่เพียง 10,340 ล้าน ลบ.ม.
- เขื่อนที่มีปริมาณน้ำกักเก็บต่ำกว่า 30% มีทั้งหมด 9 เขื่อน ได้แก่ เขื่อนแม่กวง(27%) แควน้อย(15%) ลำปาว(19%) ลำพระเพลิง(22%) ห้วยหลวง(20%) ป่าสักฯ(11%) ทับเสลา(16%) คลองสิียด(25%) และขุนด่านปราการชล(6%)



ข้อมูลปริมาณน้ำในอ่างเก็บน้ำขนาดใหญ่ วันที่ 17 มิถุนายน 2557  
ที่มา : กรมชลประทาน

# ระดับน้ำท่า



## สถานการณ์น้ำท่าที่อยู่ในเกณฑ์น้อยวิกฤต

จาก การตรวจวัดระดับน้ำของสถานีโทรมาตร สสนก. วันที่ 17 มิถุนายน 2557 พบสถานการณ์น้ำน้อยวิกฤตในบางจุดของภาคเหนือ ภาคตะวันออกเฉียงเหนือตอนล่าง และภาคใต้ แต่โดยภาพรวมทั่วประเทศปริมาณน้ำในลำน้ำมีเพิ่มมากขึ้น

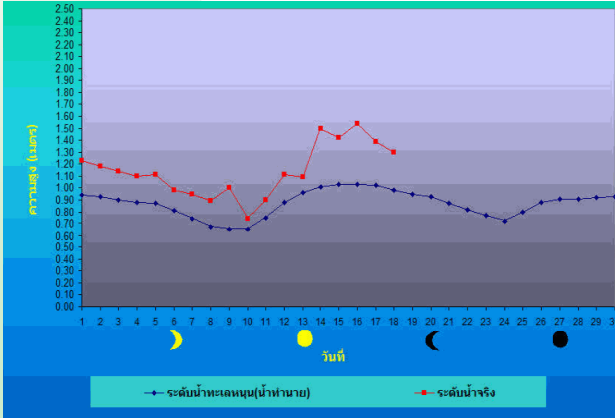
รายละเอียดเพิ่มเติม : <http://www.thaiwater.net/hourlyreport>

ที่มา : สถานีโทรมาตรตรวจวัดระดับน้ำของสถาบันสารสนเทศทรัพยากรน้ำและการเกษตร(องค์การมหาชน)

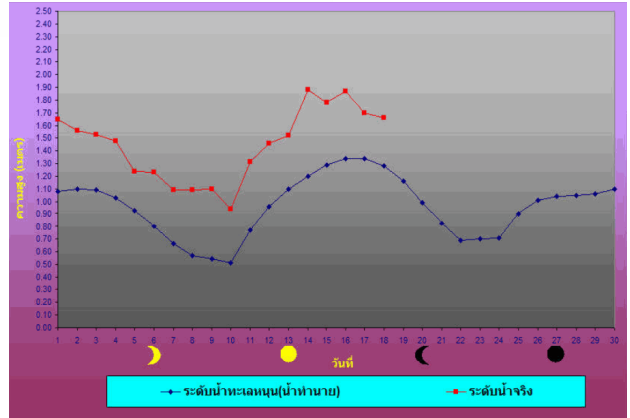
# ระดับน้ำทะเลคาดการณ์

## การคาดการณ์สภาวะระดับน้ำในแม่น้ำเจ้าพระยา

หน้ากองบัญชาการกองทัพเรือ



ป้อมพระจุลจอมเกล้า



ตำแหน่ง	วันที่	น้ำลงเต็มที่		น้ำขึ้นเต็มที่	
		เวลา	เทียบกับระดับทะเลปานกลาง	เวลา	เทียบกับระดับทะเลปานกลาง
หน้ากองบัญชาการกองทัพเรือ	18 มิ.ย. 57	05.22 น.	สูงกว่า 0.08 ม.	09.04 น.	สูงกว่า 0.53 ม.
		17.15 น.	ต่ำกว่า 0.95 ม.	23.55 น.	สูงกว่า 0.98 ม.
ป้อมพระจุลจอมเกล้า	18 มิ.ย. 57	03.55 น.	ต่ำกว่า 0.09 ม.	07.56 น.	สูงกว่า 0.44 ม.
		15.20 น.	ต่ำกว่า 1.56 ม.	22.21 น.	สูงกว่า 1.18 ม.

ที่มา : กรมอุทกศาสตร์ กองทัพเรือ

## ค่าความเค็มในแม่น้ำ

### ความเค็มในแม่น้ำเจ้าพระยา

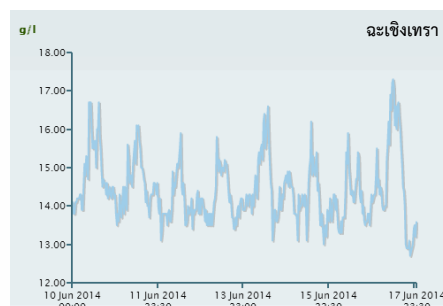
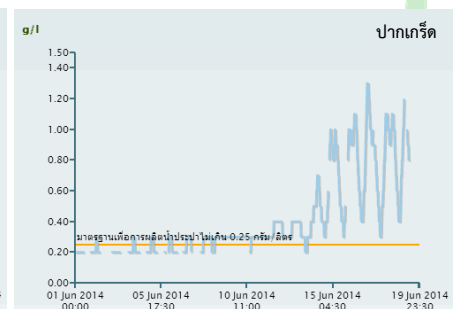
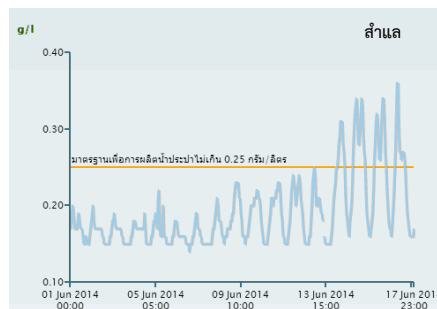
- ปากคลองสำแล จ.ปทุมธานี ค่าความเค็มสูงเกินมาตรฐานเพื่อการผลิตน้ำประปา
- อ.ปากเกร็ด จ.นนทบุรี ค่าความเค็มเกินมาตรฐานเพื่อการผลิตน้ำประปา

### ความเค็มในแม่น้ำบางปะกง

- อ.เมือง จ.ฉะเชิงเทรา ค่าความเค็มเกินมาตรฐานค่อนข้างมาก ทั้งเพื่อการผลิตน้ำประปาและการเกษตร

หมายเหตุ : มาตรฐานเพื่อการผลิตน้ำประปาไม่เกิน 0.25 กรัม/ลิตร

แผนภาพสถานะตรวจวัดความเค็มในแม่น้ำเจ้าพระยา  
ที่มา : กรมชลประทาน  
Pasted from <<http://water.rid.go.th/hwm/swq/sediment>>







ส ส น ก  
H A I I

จัดทำโดย

สถาบันสารสนเทศทรัพยากรน้ำและการเกษตร (องค์การมหาชน)  
กระทรวงวิทยาศาสตร์และเทคโนโลยี

เลขที่ 108 อาคารบางกอกไทยทาวเวอร์ ชั้น 8  
ถนนรางน้ำ แขวงถนนพญาไท เขตราชเทวี กรุงเทพฯ 10400

โทรศัพท์ 0-2642-7132 โทรสาร 0-2642-7133

สนับสนุนแนวทางการวิเคราะห์ข้อมูลโดย  
สถาบันเทคโนโลยีแห่งเอเชีย

สนใจรายละเอียดเพิ่มเติมได้ที่  
คลังข้อมูลสภาพน้ำ

<http://www.thaiwater.net>

ติดตามสภาพอากาศและคาดการณ์สภาวะฝน

<http://www.thaiwater.net/web/index.php/weatherinfo.html>

หมายเหตุ : โดยทั่วไปความแม่นยำของการคาดการณ์สภาวะฝนจะลดลง เมื่อระยะเวลาคาดการณ์ยาวขึ้น โดยจะมีความแม่นยำสูงสุดที่ 3 วันข้างหน้า  
ข้อมูลคาดการณ์สภาวะฝนเป็นผลงานในระยะวิจัยและพัฒนา โปรดใช้วิจารณญาณในการนำข้อมูลไปใช้

