



รายงานข้อมูลน้ำรายสัปดาห์

สัปดาห์ที่ 23/2557

ระหว่างวันที่ 4-10 มิ.ย. 2557

เนื้อหาภายในฉบับ

การเปรียบเทียบผล คาดการณ์ฝน	2
สภาพอากาศปัจจุบัน	3
สภาพฝนของประเทศไทย	6
ปริมาณน้ำในอ่างเก็บน้ำ	7
ระดับน้ำท่า	7
ระดับน้ำทะเลคาดการณ์	8
ค่าความเค็มในแม่น้ำ	8

สรุปข้อมูลน้ำรายสัปดาห์

สภาพอากาศของประเทศไทย

ปริมาณฝน

- สัปดาห์นี้มีฝนตกทั่วทุกภาคของประเทศไทย โดยเฉพาะบริเวณด้านตะวันตกและตอนล่างของประเทศไทย จากการตรวจวัดปริมาณฝนสะสม 7 วันของกรมอุตุนิยมวิทยา ระหว่างวันที่ 3-9 มิ.ย. 2557 พบว่า ปริมาณฝนสะสมสูงสุดอยู่ที่จังหวัดราชบุรี วัดได้ อยู่ที่ 129.7 มม. รองลงมาที่จังหวัดภูเก็ต และลำปาง วัดได้ อยู่ที่ 128.2 118.4 มม.ตามลำดับ

เมฆ

- กลุ่มเมฆปกคลุมหนาแน่นในหลายพื้นที่ของประเทศไทย โดยเฉพาะอย่างยิ่งในภาคตะวันออกเฉียงเหนือและภาคใต้ ส่งผลให้มีฝนตกในหลายพื้นที่ ส่วนมากบริเวณภาคกลาง ภาคตะวันออกเฉียงเหนือ และภาคใต้ฝั่งตะวันออก

ความกดอากาศ

- มรสุมตะวันตกเฉียงใต้กำลังค่อนข้างแรงพัดปกคลุมทะเลอันดามัน ประเทศไทย และอ่าวไทยเกือบตลอดสัปดาห์ ประกอบกับหย่อมความกดอากาศต่ำปกคลุมประเทศเวียดนามเกือบตลอดสัปดาห์ ลักษณะเช่นนี้ทำให้ประเทศไทยมีฝนตกตลอดสัปดาห์ โดยเฉพาะบริเวณภาคกลาง ภาคตะวันออกเฉียงเหนือ และภาคใต้ฝั่งตะวันออก กับมีพายุฝนฟ้าคะนองบางพื้นที่

ความชื้นในอากาศ

- บริเวณภาคเหนือ และภาคตะวันออกเฉียงเหนือมีความชื้นในอากาศค่อนข้างสูงในระยะกลางถึงปลายสัปดาห์ สำหรับภาคตะวันออกเฉียงเหนือ และตอนล่างประเทศไทยมีความชื้นค่อนข้างสูงตลอดสัปดาห์

อุณหภูมิผิวน้ำทะเล

- อุณหภูมิผิวน้ำทะเลฝั่งอันดามันใกล้เคียงกับฝั่งอ่าวไทย โดยมีอุณหภูมิอยู่ที่ประมาณ 28-30 องศาเซลเซียส

ความสูงคลื่น

- ฝั่งอันดามันมีคลื่นสูงประมาณ 1-2 เมตร ส่วนบริเวณฝั่งภาคเหนือทะเลมีคลื่นสูง 2-3 เมตร สำหรับฝั่งอ่าวไทยทะเลมีคลื่นสูงประมาณ 1 เมตรตลอดสัปดาห์

สภาพน้ำของประเทศไทย

สภาพน้ำในอ่างเก็บน้ำขนาดใหญ่ทั่วประเทศ

- ปัจจุบันมีปริมาณน้ำกักเก็บทั่วประเทศอยู่ที่ 34,204 ล้าน ลบ.ม. คิดเป็น 49% ของความจุอ่างฯ คงเหลือน้ำใช้การเหลืออยู่เพียง 10,701 ล้าน ลบ.ม. เขื่อนที่มีปริมาณน้ำกักเก็บต่ำกว่า 30% มีทั้งหมด 9 เขื่อน ได้แก่ เขื่อนแม่กวง (27%) เขื่อนแควน้อย(16%) ห้วยหลวง (21%) ลำปาว (19%) ลำพระเพลิง (25%) ป่าสัก (12%) ทับเสลา(16%) คลองสิียด (25%) และขุนด่านปราการชล (5%)
- เขื่อนภูมิพลและเขื่อนสิริกิติ์มีปริมาณน้ำกักเก็บ 34% 37% คงเหลือปริมาตรใช้การได้เพียง 6% 7% ตามลำดับ

ระดับน้ำท่า

วันที่ 10 มิ.ย. 2557 พบว่า กลุ่มน้ำตอนบนของประเทศระดับน้ำอยู่ในเกณฑ์น้อย ส่วนมากบริเวณลุ่มเจ้าพระยาตอนบน ลุ่มน้ำตอนล่าง และด้านตะวันออกของประเทศ

ระดับน้ำทะเลคาดการณ์

- ในวันที่ 10 มิ.ย. 2557 ที่หน้ากองบัญชาการกองทัพเรือ น้ำลงเต็มที่ เวลา 23.30 น. สูงกว่าระดับน้ำทะเลปานกลาง 0.36 เมตร น้ำขึ้นเต็มที่ เวลา 02.16 น. สูงกว่าระดับน้ำทะเล 0.65 เมตร ส่วนที่ป้อมพระจุลจอมเกล้า น้ำลงเต็มที่เวลา 22.28 น. สูงกว่าระดับน้ำทะเลปานกลาง 0.15 เมตร น้ำขึ้นเต็มที่ เวลา 17.23 น. สูงกว่าระดับน้ำทะเลปานกลาง 0.46 เมตร

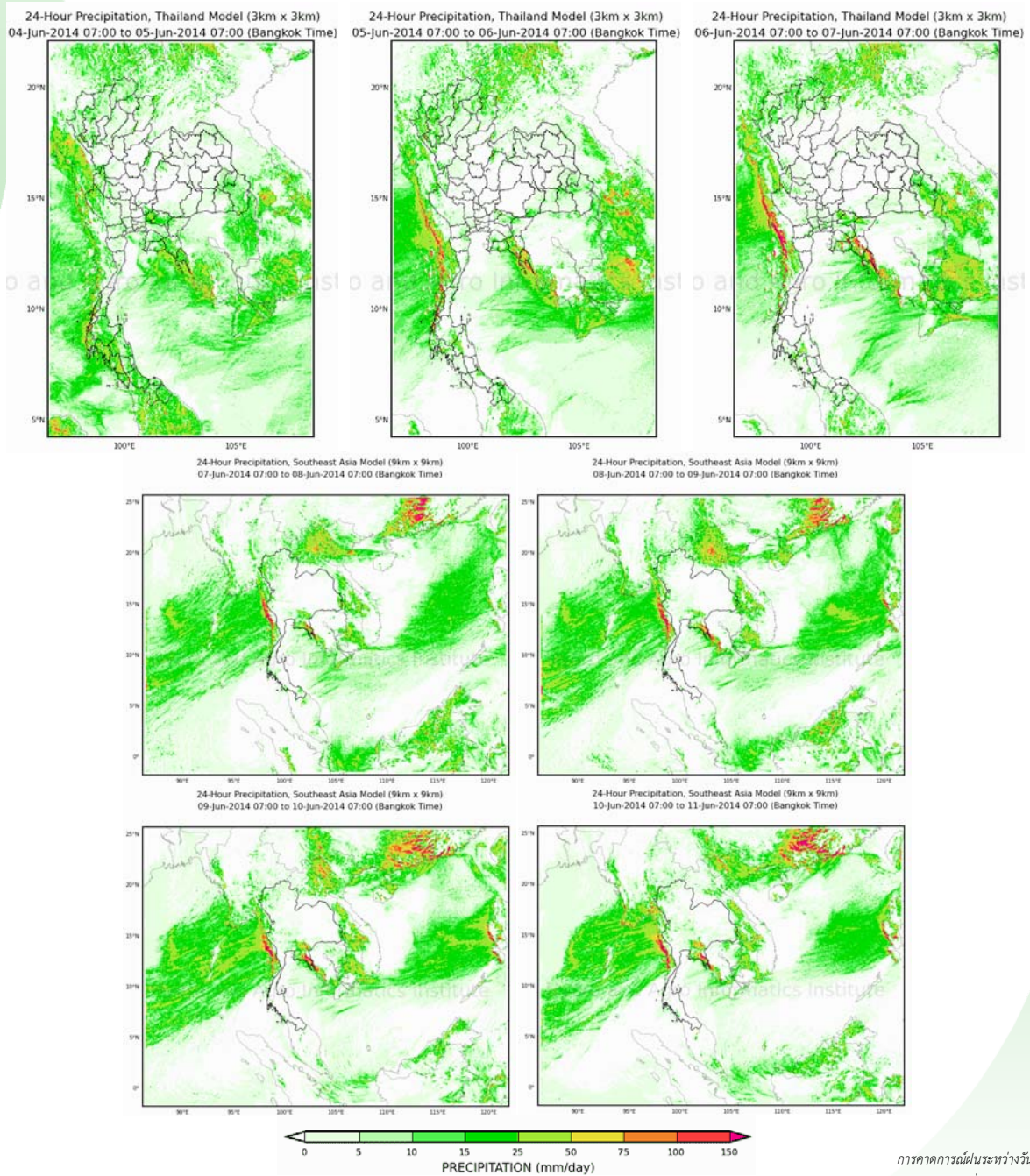
ค่าความเค็มในแม่น้ำ

- วันที่ 10 มิ.ย. 2557 เวลา 08.00 น.ที่ท่าบ้านนบพูนบุรี และที่กรมชลประทานสามเสน ค่าความเค็มเกินมาตรฐานเพื่อการผลิตประปา

การเปรียบเทียบผลคาดการณ์ฝน

เปรียบเทียบผลคาดการณ์ฝนล่วงหน้า 7 วัน ด้วยแบบจำลองสภาพอากาศ WRF กับเหตุการณ์ที่เกิดขึ้นจริง

จากแผนภาพคาดการณ์ปริมาณฝนสะสมรายวันล่วงหน้า 7 วัน ความละเอียด 3x3 กิโลเมตร และ 9x9 กิโลเมตร ช่วงระหว่างวันที่ 4-6 มิ.ย. 57 จะมีฝนตกเล็กน้อยในภาคเหนือ ภาคตะวันออกเฉียงเหนือ ภาคกลาง และภาคใต้ จะมีฝนตกปานกลางถึงหนักบางพื้นที่ในภาคตะวันออก จากนั้นช่วงระหว่างวันที่ 7-10 มิ.ย. 57 จะมีฝนตกเล็กน้อยเป็นแห่งๆในภาคเหนือ ภาคตะวันออก และภาคกลาง รวมทั้งพื้นที่กรุงเทพมหานครและปริมณฑล โดยผลลัพธ์ที่ได้จากแบบจำลองมีความสอดคล้องใกล้เคียงกับเหตุการณ์ที่เกิดขึ้นจริง เมื่อเปรียบเทียบกับเรดาร์ตรวจอากาศกรมอุตุนิยมวิทยา การตรวจวัดฝนจากระบบโทรมาตร สสนก. และแผนภาพแสดงปริมาณฝนของ NASA



การคาดการณ์ฝนระหว่างวันที่ 9-16 เม.ย.2557

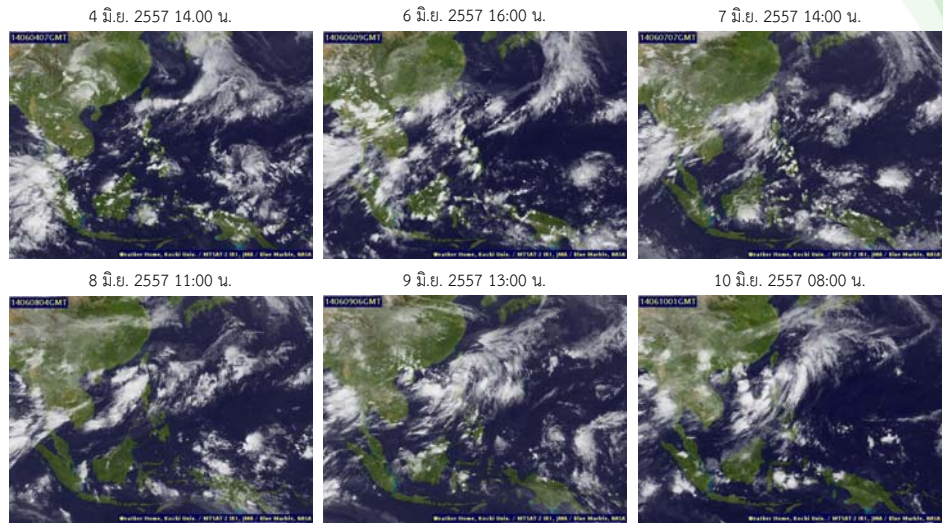
(คาดการณ์ ณ วันที่ 9 เม.ย. 2557 เวลา 19:00 น.)

ที่มา : สถาบันสารสนเทศทรัพยากรน้ำและการเกษตร (องค์การมหาชน)

สภาพอากาศปัจจุบัน (วันที่ 4-10 มิถุนายน 2557)

เมฆ

- กลุ่มเมฆปกคลุมหนาแน่นในหลายพื้นที่ของประเทศ ไทย โดยเฉพาะอย่างยิ่งในภาคตะวันออกและภาคใต้ ส่งผลให้มีฝนตกในหลายพื้นที่ที่ ส่วนมากบริเวณภาคกลาง ภาคตะวันออก และภาคใต้ฝั่งตะวันออก



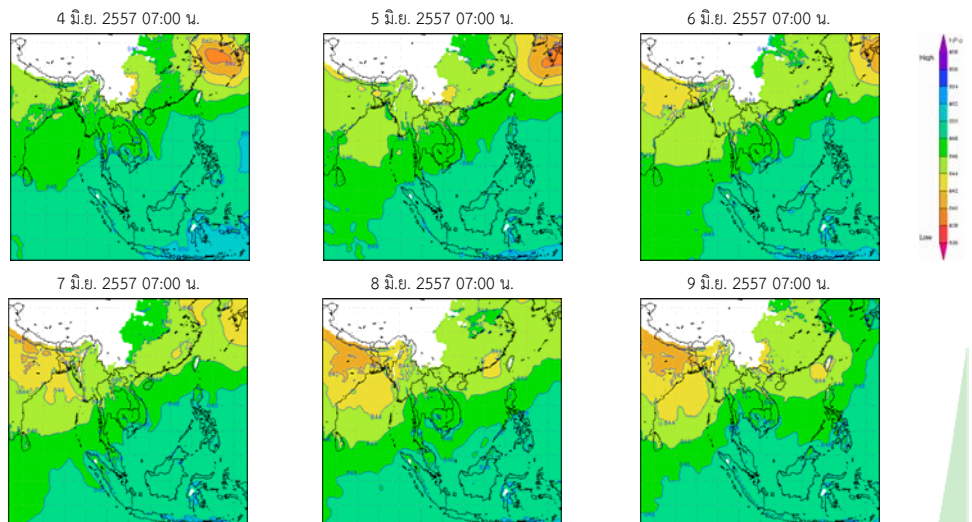
แผนที่เมฆ

ที่มา : มหาวิทยาลัยโคชิ

Pasted from <<http://tiwrm.haii.or.th/TyphoonTracking/>>

ความกดอากาศที่ระดับ 1.5 กิโลเมตร

- มรสุมตะวันตกเฉียงใต้กำลังค่อนข้างแรงพัดปกคลุมทะเลอันดามัน ประเทศไทย และอ่าวไทยเกือบตลอดสัปดาห์ ประกอบกับหย่อมความกดอากาศต่ำปกคลุมประเทศเวียดนามเกือบตลอดสัปดาห์ ลักษณะเช่นนี้ทำให้ประเทศไทยมีฝนตกตลอดสัปดาห์ โดยเฉพาะบริเวณภาคกลาง ภาคตะวันออก และภาคใต้ฝั่งตะวันออก กับมีพายุฝนฟ้าคะนองบางพื้นที่



แผนที่อากาศที่ระดับความสูง 1.5 กิโลเมตร

ที่มา : สถาบันสารสนเทศทรัพยากรน้ำและการเกษตร (องค์การมหาชน)

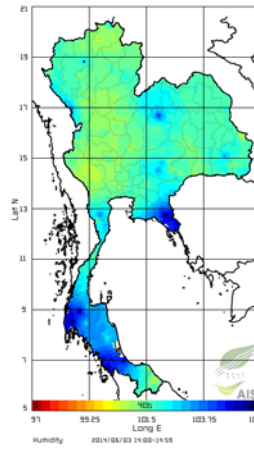
Pasted from <http://live1.haii.or.th/wrf_image/>

สภาพอากาศปัจจุบัน (วันที่ 3-9 มิถุนายน 2557)

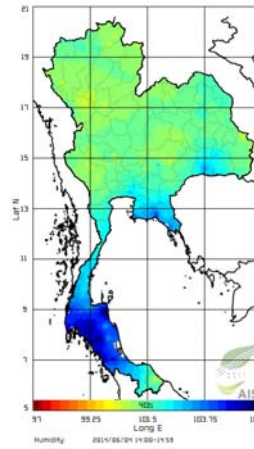
ความชื้นในอากาศ

- บริเวณภาคเหนือ และภาคตะวันออกเฉียงเหนือมีความชื้นในอากาศค่อนข้างสูงในระยะกลางถึงปลายสัปดาห์ สำหรับภาคตะวันออก และตอนล่างประเทศมีความชื้นค่อนข้างสูงตลอดสัปดาห์

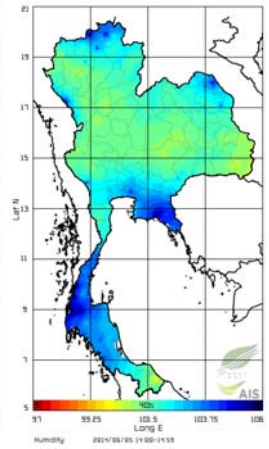
3 มิ.ย. 2557 เวลา 14:00 น.



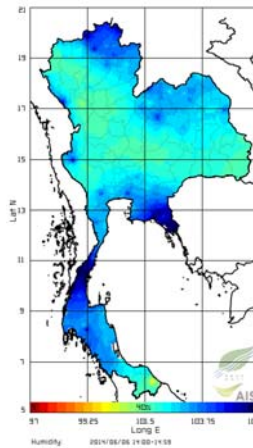
4 มิ.ย. 2557 เวลา 14:00 น.



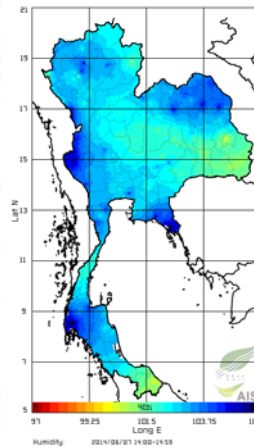
5 มิ.ย. 2557 เวลา 14:00 น.



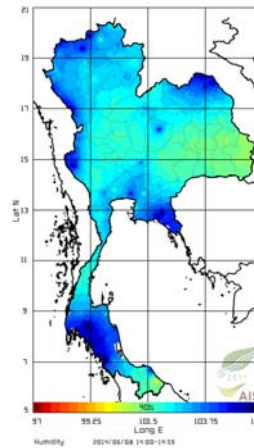
6 มิ.ย. 2557 เวลา 14:00 น.



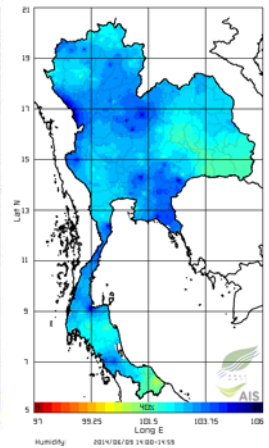
7 มิ.ย. 2557 เวลา 14:00 น.



8 มิ.ย. 2557 เวลา 14:00 น.



9 มิ.ย. 2557 เวลา 14:00 น.



แผนภาพความชื้นในอากาศ

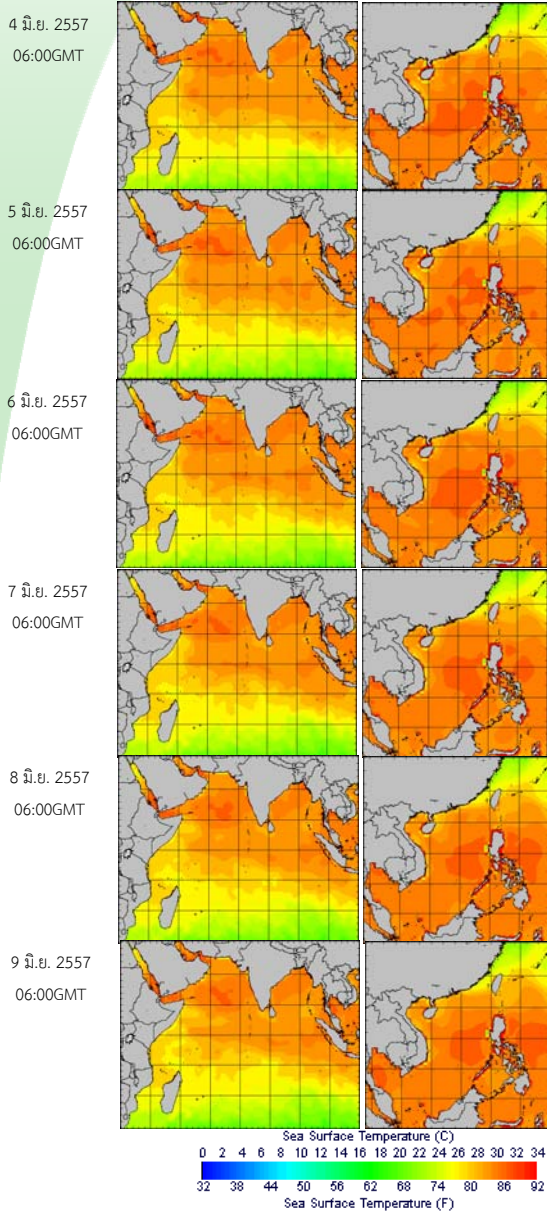
ที่มา : สถาบันสารสนเทศทรัพยากรน้ำและการเกษตร (องค์การมหาชน)

Pasted from <http://www.thaiwater.net/DATA/REPORT/php/radar/show_humidlm.php>

สภาพอากาศปัจจุบัน (วันที่ 4-10 มิถุนายน 2557)

อุณหภูมิผิวน้ำทะเล

- อุณหภูมิผิวน้ำทะเลฝั่งอันดามันใกล้เคียงกับฝั่งอ่าวไทย โดยมีอุณหภูมิอยู่ที่ประมาณ 28-30 องศาเซลเซียส



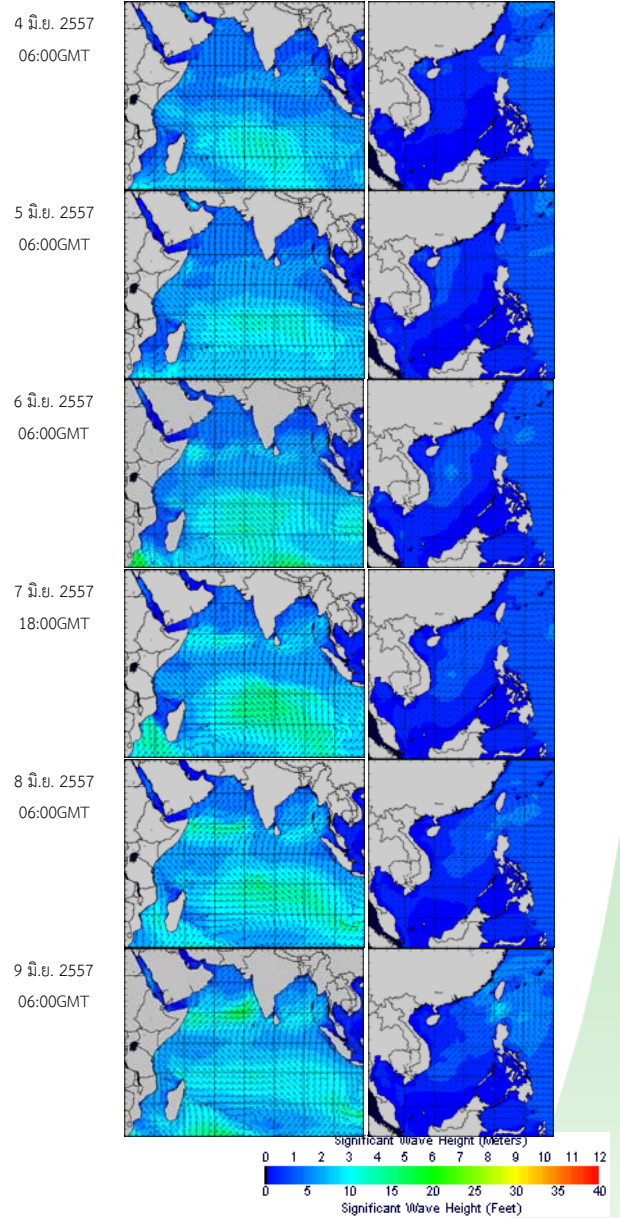
อุณหภูมิผิวน้ำทะเลฝั่งอันดามัน (ซ้าย) และฝั่งอ่าวไทย (ขวา)

ที่มา : Oceanweather, Inc.

Pasted from <http://tiwrm.haii.or.th/DATA/REPORT/php/show_sst.php>

ความสูงและทิศทางคลื่น

- ฝั่งอันดามันมีคลื่นสูงประมาณ 1-2 เมตร ส่วนบริเวณฝั่งภาคตะวันออกทะเลมีคลื่นสูง 2-3 เมตร สำหรับฝั่งอ่าวไทยทะเลมีคลื่นสูงประมาณ 1 เมตรตลอดสัปดาห์



ความสูงและทิศทางคลื่นฝั่งอันดามัน (ซ้าย) และฝั่งอ่าวไทย (ขวา)

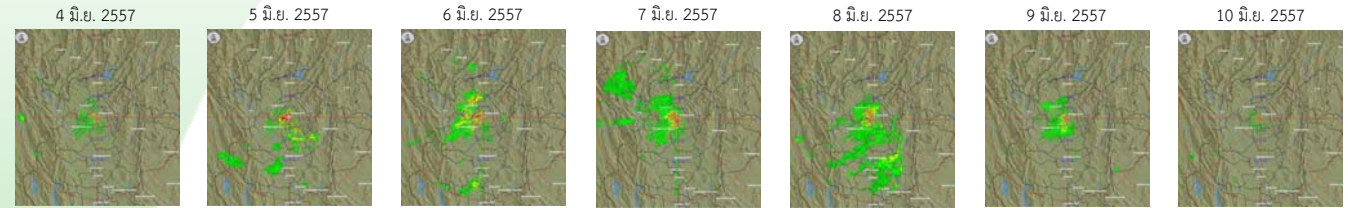
ที่มา : Oceanweather, Inc.

Pasted from <http://www.thaiwater.net/DATA/REPORT/php/show_wave.php?zone=Ind>

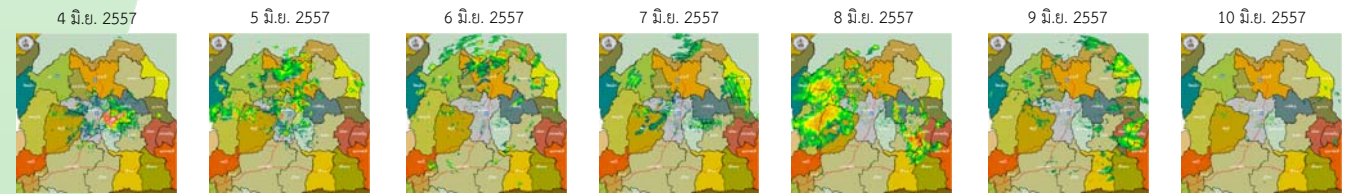
สภาพฝนของประเทศไทย

เรดาร์ตรวจอากาศ

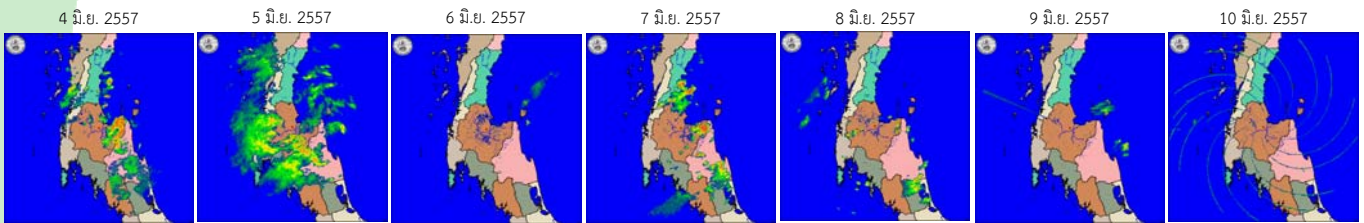
เรดาร์พิกเซลโลก



เรดาร์ขอนแก่น

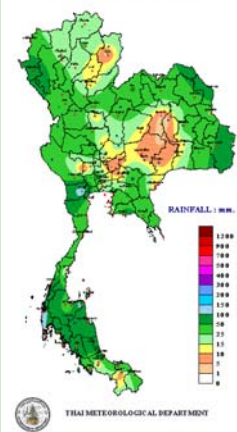


เรดาร์สุราษฎร์ธานี



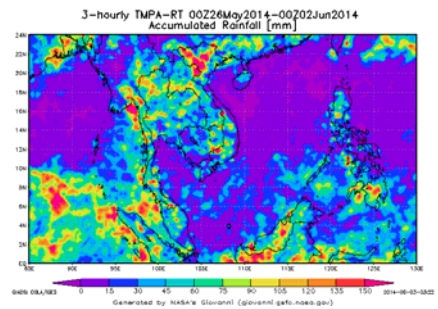
ปริมาณฝนสัปดาห์ที่ผ่านมา

ACCUMULATIVE RAINFALL (BACKWARD)
FROM 3/6/2014 UNTIL 9/6/2014

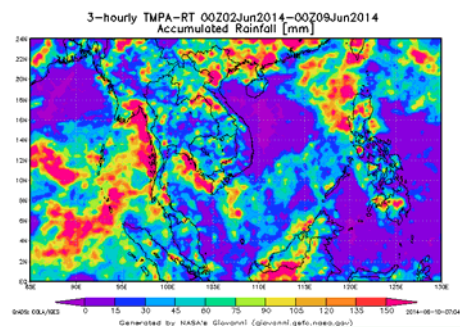


- สัปดาห์นี้มีฝนตกทั่วทุกภาคของประเทศไทย โดยเฉพาะบริเวณด้านตะวันตก และตอนล่างของประเทศไทย จากการตรวจวัดปริมาณฝนสะสม 7 วันของกรมอุตุนิยมวิทยา ระหว่างวันที่ 3-9 มิ.ย. 2557 พบว่า ปริมาณฝนสะสมสูงสุดอยู่ที่จังหวัดราชบุรี วัดได้ อยู่ที่ 129.7 มม. รองลงมาที่จังหวัดภูเก็ต และลำปาง วัดได้ อยู่ที่ 128.2 118.4 มม. ตามลำดับ

ฝนสะสมตั้งแต่วันที่ 26 พ.ค. - 1 มิ.ย. 2557



ฝนสะสมตั้งแต่วันที่ 2 - 8 มิ.ย. 2557



- ปริมาณฝนสะสมตั้งแต่ 2-8 มิ.ย. พบว่า มีฝนตกกระจายทั่วทุกภาคของประเทศไทย โดยมีปริมาณฝนสะสมมากในภาคตะวันออกเฉียงเหนือตอนบน ภาคใต้ฝั่งตะวันออก

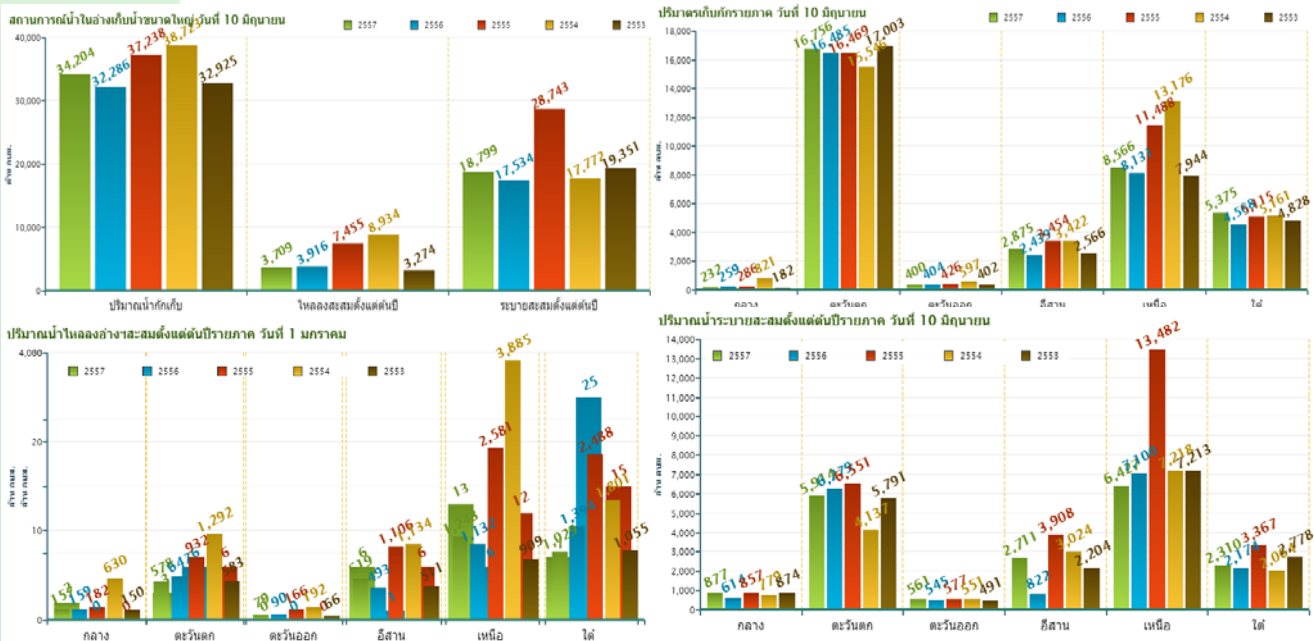
ที่มา : NASA (National Aeronautics and Space Administration)

Pasted from <<http://disc2.nascom.nasa.gov/Giovanni/tovas/realtime.3B42RT.2.shtml>>

ปริมาณน้ำในอ่างเก็บน้ำ

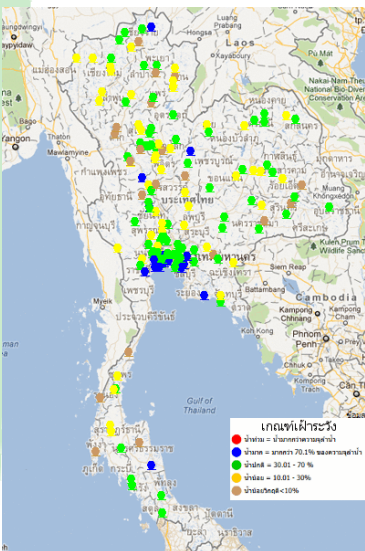
สภาพน้ำในอ่างเก็บน้ำขนาดใหญ่ทั่วประเทศ (วันที่ 10 มิถุนายน 2557)

- ปัจจุบันมีปริมาณน้ำกักเก็บทั่วประเทศอยู่ที่ 34,204 ล้าน ลบ.ม. คิดเป็น 49% ของความจุ้งอ่างฯ คงเหลือน้ำใช้การเหลืออยู่เพียง 10,701 ล้าน ลบ.ม.
- เขื่อนที่มีปริมาณน้ำกักเก็บต่ำกว่า 30% มีทั้งหมด 9 เขื่อน ได้แก่ เขื่อนแม่มอก (27%) เขื่อนแควน้อย(16%) ท้ายหลวง (21%) ลำปาว(19%) ลำพระเพลิง (25%) ป่าสักฯ (12%) ทับเสลา (16%) คลองสิียด (25%) และขุนด่านปราการชล (5%)
- สำหรับด้านเขื่อนภูมิพล และสิริกิติ์ ปริมาณน้ำกักเก็บ 34% 37% คงเหลือปริมาตรใช้การได้เพียง 6% 7% ตามลำดับ



ข้อมูลปริมาณน้ำในอ่างเก็บน้ำขนาดใหญ่ วันที่ 10 มิ.ย. 2557

ระดับน้ำท่า



สถานการณ์น้ำท่าที่อยู่ในเกณฑ์น้อย

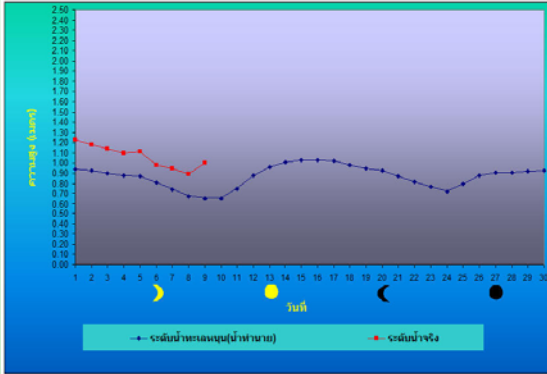
จากการตรวจวัดระดับน้ำของสถานีโทรมาตร สสนก. วันที่ 10 มิ.ย.2557 พบว่า กลุ่มน้ำตอนบนของประเทศระดับน้ำอยู่ในเกณฑ์น้อย ส่วนมากบริเวณลุ่มเจ้าพระยาตอนบน ลุ่มน้ำตอนล่าง และด้านตะวันออกของประเทศ

ที่มา : สถานีโทรมาตรตรวจวัดระดับน้ำของสถาบันสารสนเทศทรัพยากรน้ำและการเกษตร(องค์การมหาชน)

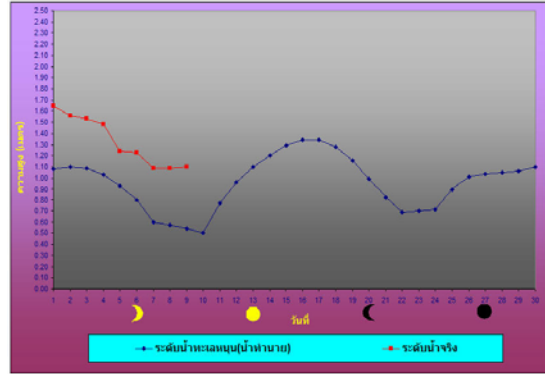
ระดับน้ำทะเลคาดการณ์

การคาดการณ์สภาวะระดับน้ำในแม่น้ำเจ้าพระยา

บริเวณกองบัญชาการกองทัพเรือ



บริเวณป้อมพระจุลจอมเกล้า



ตำแหน่ง	วันที่	น้ำลงเต็มที่		น้ำขึ้นเต็มที่	
		เวลา	เทียบกับระดับทะเลปานกลาง	เวลา	เทียบกับระดับทะเลปานกลาง
หน้ากองบัญชาการกองทัพเรือ	10 มิ.ย. 57	11.48 น.	ต่ำกว่า 0.69 ม.	02.16 น.	สูงกว่า 0.65 ม.
		23.30 น.	สูงกว่า 0.36 ม.	19.25 น.	สูงกว่า 0.57 ม.
บริเวณป้อมพระจุลจอมเกล้า	10 มิ.ย. 57	09.31 น.	ต่ำกว่า 1.21 ม.	00.59 น.	สูงกว่า 0.46 ม.
		22.28 น.	สูงกว่า 0.15 ม.	17.23 น.	สูงกว่า 0.51 ม.

ที่มา : กรมอุทกศาสตร์ กองทัพเรือ

ค่าความเค็มในแม่น้ำ

ความเค็มในแม่น้ำเจ้าพระยา

- ปากคลองสำแล จ.ปทุมธานี ค่าความเค็มปกติ
- ทำนายนทบุรี จ.นนทบุรี ค่าความเกินมาตรฐานการผลิตน้ำประปา
- กรมชลประทานสามเสน กรุงเทพมหานคร ค่าความเกินมาตรฐานการผลิตน้ำประปา

หมายเหตุ : มาตรฐานเพื่อการผลิตน้ำประปาไม่เกิน 0.25 กรัม/ลิตร
มาตรฐานเพื่อการเกษตรไม่เกิน 2 กรัม/ลิตร



แผนภาพสถานีตรวจวัดความเค็มในแม่น้ำเจ้าพระยา
ที่มา : กรมชลประทาน