



เนื้อหาภายในฉบับ

การเปรียบเทียบผล คาดการณ์ฝน	2
สภาพอากาศปัจจุบัน	3
สภาพฝนของประเทศไทย	6
ปริมาณน้ำในอ่างเก็บน้ำ	7
ระดับน้ำท่า	7
ระดับน้ำทะเลคาดการณ์	8
ค่าความเค็มในแม่น้ำ	8

รายงานข้อมูลน้ำรายสัปดาห์

สัปดาห์ที่ 22/2557

ระหว่างวันที่ 28 พ.ค.-3 มิ.ย. 2557

สรุปข้อมูลน้ำรายสัปดาห์

สภาพอากาศของประเทศไทย

ปริมาณฝน

- สัปดาห์นี้มีฝนตกกระจายเกือบทั่วภูมิภาค จากการตรวจวัดปริมาณฝนสะสม 7 วันของกรมอุตุนิยมวิทยา ระหว่างวันที่ 27 พ.ค.- 2 มิ.ย. 2557 พบว่า ปริมาณฝนสะสมสูงสุดอยู่ที่จังหวัดลำปาง วัดได้ อยู่ที่ 184.2 มม. รองลงมาที่จังหวัดยะลา วัดได้ อยู่ที่ 109.4 มม.

เมฆ

- กลุ่มเมฆปกคลุมหนาแน่นบริเวณด้านตะวันตกของประเทศไทยตลอดสัปดาห์ ส่วนประเทศไทยตอนบนมีกลุ่มเมฆปกคลุมในบางพื้นที่ ส่งผลให้มีฝนตกบริเวณภาคใต้เกือบตลอดสัปดาห์ สำหรับบริเวณประเทศไทยตอนบนมีฝนฟ้าคะนองในหลายพื้นที่

ความกดอากาศ

- ลมตะวันตกเฉียงใต้พัดปกคลุมทะเลอันดามันและประเทศไทยเกือบตลอดช่วง และมีลมตะวันออกเฉียงใต้พัดปกคลุมทะเลจีนใต้และอ่าวไทย ลักษณะดังกล่าวทำให้ประเทศไทยตอนบน มีฝนเพิ่มขึ้นในระยะครึ่งหลังของสัปดาห์และมีฝนฟ้าคะนองหลายพื้นที่ ส่วนภาคใต้มีฝนเกือบตลอดช่วง

ความชื้นในอากาศ

- บริเวณด้านตะวันตกของประเทศไทยมีความชื้นในอากาศค่อนข้างสูงเกือบตลอดสัปดาห์ โดยเฉพาะในช่วงวันที่ 22-23 พ.ค. สำหรับบริเวณตอนบนของประเทศไทยเริ่มมีความชื้นค่อนข้างสูงในวันสุดท้ายของสัปดาห์

อุณหภูมิผิวน้ำทะเล

- อุณหภูมิผิวน้ำทะเลฝั่งอันดามันใกล้เคียงกับฝั่งอ่าวไทย โดยมีอุณหภูมิอยู่ที่ประมาณ 29-31 องศาเซลเซียส

ความสูงคลื่น

- ฝั่งอันดามันมีคลื่นสูงประมาณ 2 เมตร สำหรับอันดามันตอนล่างทะเลมีคลื่นสูง 1-2 เมตร สำหรับฝั่งอ่าวไทยทะเลมีคลื่นสูงประมาณ 1 เมตร ตลอดสัปดาห์

สภาพน้ำของประเทศไทย

สภาพน้ำในอ่างเก็บน้ำขนาดใหญ่ทั่วประเทศ

- ปัจจุบันมีปริมาณน้ำกักเก็บทั่วประเทศอยู่ที่ 34,747 ล้าน ลบ.ม. คิดเป็น 49% ของความจุอ่างฯ คงเหลือน้ำใช้การเหลืออยู่เพียง 11,244 ล้าน ลบ.ม. เขื่อนที่มีปริมาณน้ำกักเก็บต่ำกว่า 30% มีทั้งหมด 8 เขื่อน ได้แก่ เขื่อนแม่กวง (27%) เขื่อนแควน้อย(16%) ห้วยหลวง (21%) ลำปาว (19%) ป่าสักฯ (13%) ทับเสลา(16%) คลองสิียด (25%) และขุนด่านปราการชล (5%)
- เขื่อนภูมิพลและเขื่อนสิริกิติ์มีปริมาณน้ำกักเก็บ 35% 38% คงเหลือปริมาณใช้การได้เพียง 7% 8% ตามลำดับ

ระดับน้ำท่า

วันที่ 3 มิ.ย. 2557 พบว่า กลุ่มน้ำตอนบนของประเทศระดับน้ำอยู่ในเกณฑ์น้อย ส่วนมากบริเวณลุ่มเจ้าพระยา กับลุ่มน้ำด้านตะวันตก และ ตะวันออกของประเทศ

ระดับน้ำทะเลคาดการณ์

- ในวันที่ 3 มิ.ย. 2557 ที่หน้ากองบัญชาการกองทัพเรือ น้ำลงเต็มที่เวลา 04.29 น. สูงกว่าระดับน้ำทะเลปานกลาง 0.24 เมตร น้ำขึ้นเต็มที่ เวลา 16.52 น. ต่ำกว่าระดับน้ำทะเล 0.92 เมตร ส่วนที่ป้อมพระจุลจอมเกล้า น้ำลงเต็มที่เวลา 03.13 น. สูงกว่าระดับน้ำทะเลปานกลาง 0.05 เมตร น้ำขึ้นเต็มที่ เวลา 14.47 น. ต่ำกว่าระดับน้ำทะเลปานกลาง 1.45 เมตร

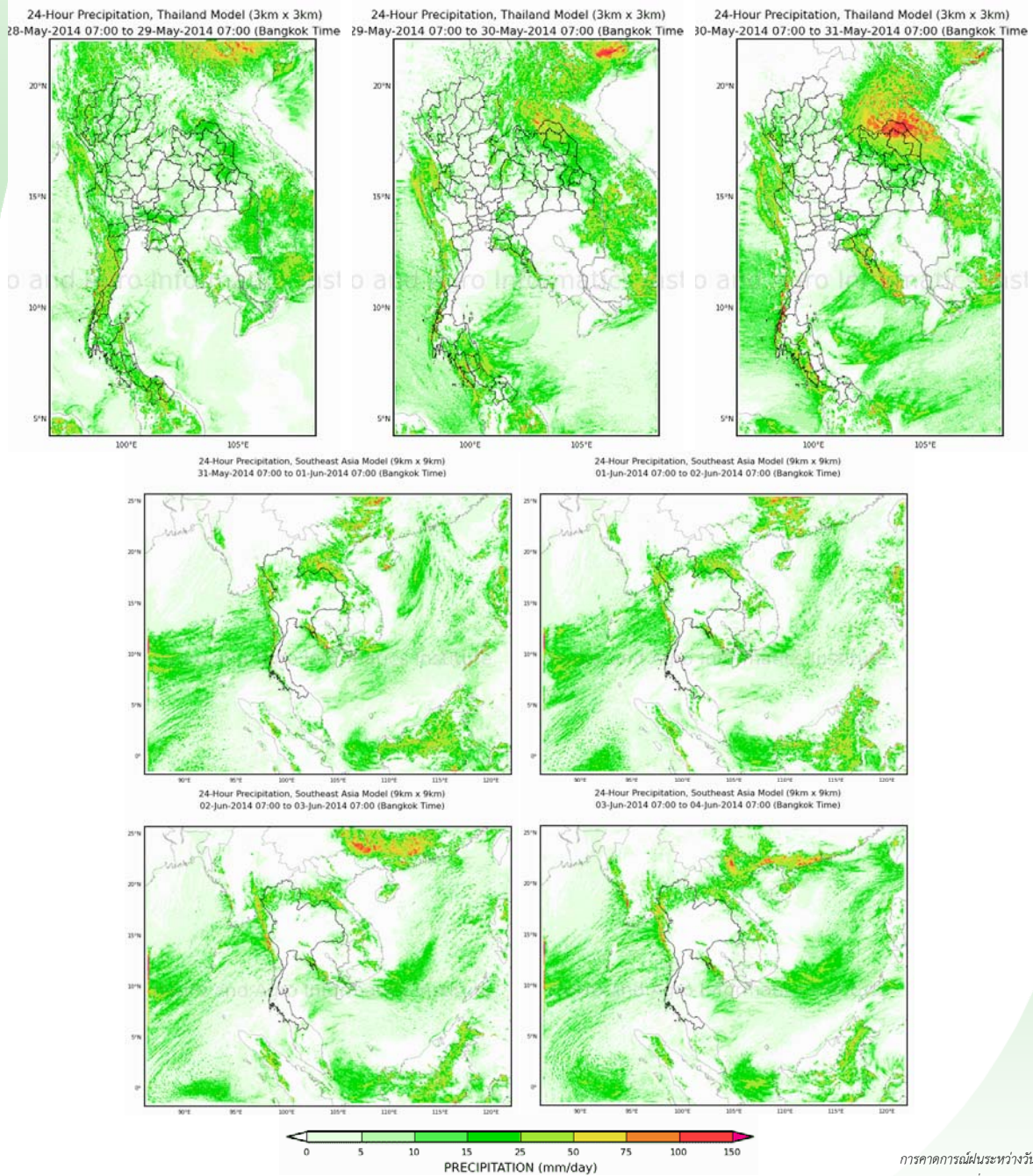
ค่าความเค็มในแม่น้ำ

- วันที่ 3 มิ.ย. 2557 เวลา 08.00 น.ที่ท่าบ้านทูลกระหม่อม และที่กรมชลประทานสามเสน ค่าความเค็มเกินมาตรฐานเพื่อการผลิตประปา

การเปรียบเทียบผลคาดการณ์ฝน

เปรียบเทียบผลคาดการณ์ฝนล่วงหน้า 7 วัน ด้วยแบบจำลองสภาพอากาศ WRF กับเหตุการณ์ที่เกิดขึ้นจริง

จากแผนภาพคาดการณ์ปริมาณฝนสะสมรายวันล่วงหน้า 7 วัน ความละเอียด 3x3 กิโลเมตร และ 9x9 กิโลเมตร ช่วงระหว่างวันที่ 28-30 พ.ค. 57 จะมีฝนตกเล็กน้อยถึงปานกลางเป็นบางแห่งในภาคตะวันออกเฉียงเหนือตอนบน ภาคตะวันออก และภาคใต้ฝั่งตะวันตกจะมีฝนตกปานกลางถึงตกหนักเกือบตลอดช่วง จากนั้นช่วงระหว่างวันที่ 31 พ.ค. -3 มิ.ย. 57 จะมีฝนตกกระจายเป็นแห่งๆในภาคเหนือ ภาคตะวันออกเฉียงเหนือ และภาคตะวันออก และภาคใต้มีฝนเกือบทั่วทั้งภาค รวมทั้งพื้นที่กรุงเทพมหานครและปริมณฑล โดยผลลัพธ์ที่ได้จากแบบจำลองมีความสอดคล้องใกล้เคียงกับเหตุการณ์ที่เกิดขึ้นจริง เมื่อเปรียบเทียบกับเรดาร์ตรวจอากาศกรมอุตุนิยมวิทยา การตรวจวัดฝนจากระบบโทรมาตร สสท. และแผนภาพแสดงปริมาณฝนของ NASA



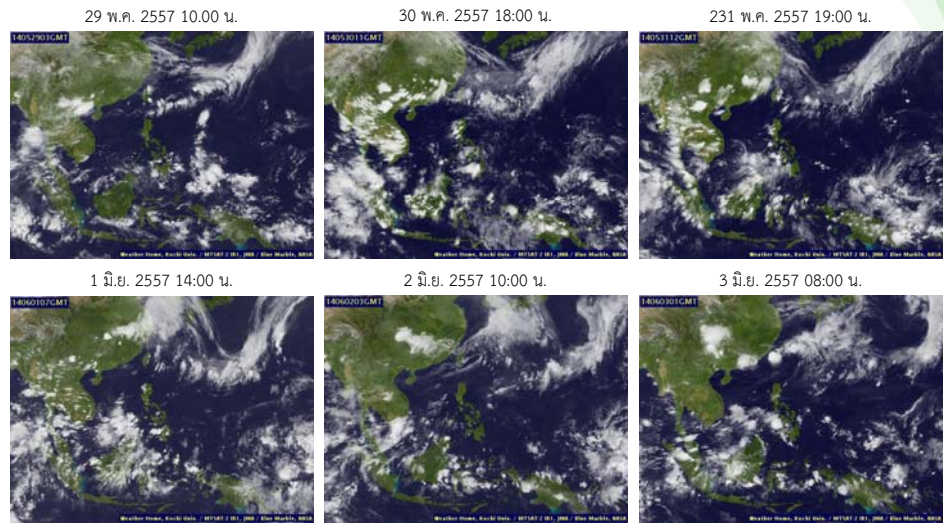
การคาดการณ์ฝนระหว่างวันที่ 9-16 เม.ย.2557
(คาดการณ์ ณ วันที่ 9 เม.ย. 2557 เวลา 19:00 น.)

ที่มา : สถาบันสารสนเทศทรัพยากรน้ำและการเกษตร (องค์การมหาชน)

สภาพอากาศปัจจุบัน (วันที่ 29 พฤษภาคม- 3 มิถุนายน 2557)

เมฆ

- กลุ่มเมฆปกคลุมหนาแน่นบริเวณด้านตะวันตกของประเทศไทยตลอดสัปดาห์ ส่วนประเทศไทยตอนบนมีกลุ่มเมฆปกคลุมในบางพื้นที่ ส่งผลให้มีฝนตกบริเวณภาคใต้เกือบตลอดสัปดาห์ สำหรับบริเวณประเทศไทยตอนบนมีฝนฟ้าคะนองในหลายพื้นที่



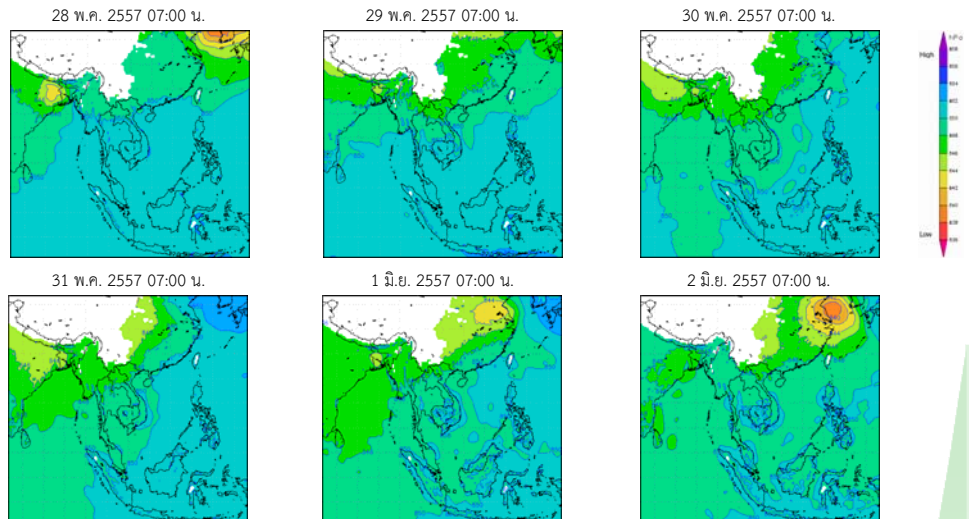
แผนที่เมฆ

ที่มา : มหาวิทยาลัยโคชิ

Pasted from <<http://tiwrm.haii.or.th/TyphoonTracking/>>

ความกดอากาศที่ระดับ 1.5 กิโลเมตร

- ลมตะวันตกเฉียงใต้พัดปกคลุมทะเลอันดามันและประเทศไทยเกือบตลอดช่วง และมีลมตะวันออกเฉียงใต้ปกคลุมทะเลจีนใต้และอ่าวไทย ลักษณะดังกล่าวทำให้ประเทศไทยตอนบน มีฝนเพิ่มขึ้นในระยะครึ่งหลังของสัปดาห์และมีฝนฟ้าคะนองหลายพื้นที่ ส่วนภาคใต้มีฝนเกือบตลอดช่วง



แผนที่อากาศที่ระดับความสูง 1.5 กิโลเมตร

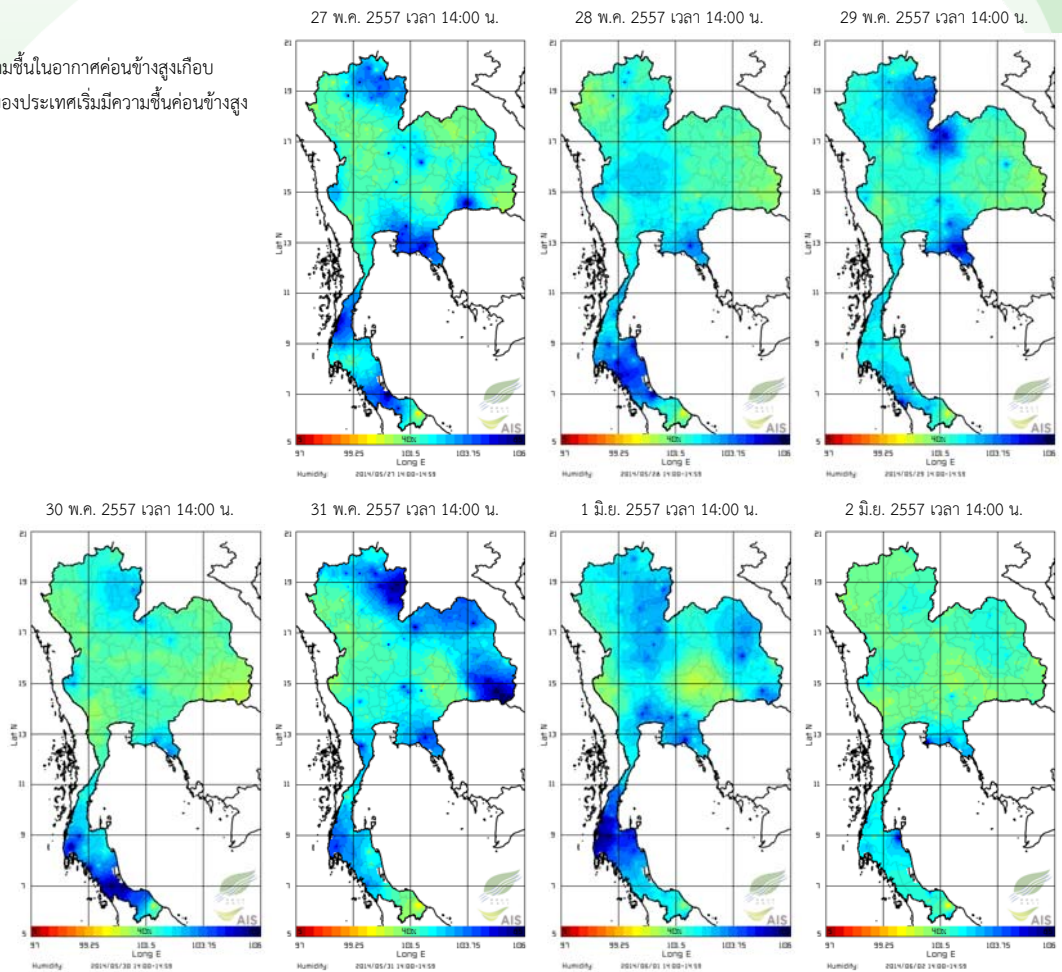
ที่มา : สถาบันสารสนเทศทรัพยากรน้ำและการเกษตร (องค์การมหาชน)

Pasted from <http://live1.haii.or.th/wrf_image/>

สภาพอากาศปัจจุบัน (วันที่ 27 พฤษภาคม - 2 มิถุนายน 2557)

ความชื้นในอากาศ

- บริเวณด้านตะวันตกของประเทศมีความชื้นในอากาศค่อนข้างสูงเกือบตลอดสัปดาห์ สำหรับบริเวณตอนบนของประเทศเริ่มมีความชื้นค่อนข้างสูงในระยะต้นถึงกลางสัปดาห์



แผนที่ความชื้นในอากาศ

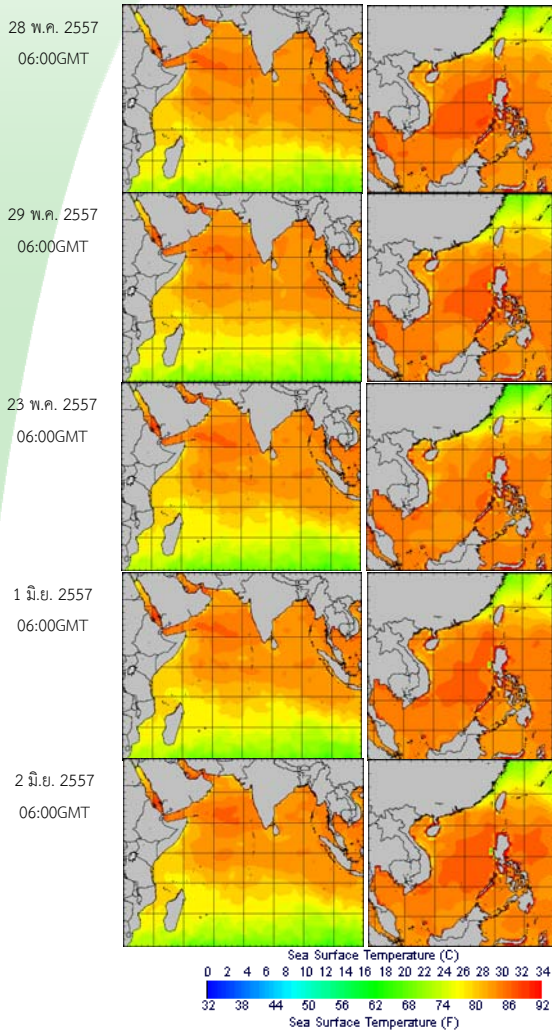
ที่มา : สถาบันสารสนเทศทรัพยากรน้ำและการเกษตร (องค์การมหาชน)

Pasted from <http://www.thaiwater.net/DATA/REPORT/php/radar/show_humidmg.php>

สภาพอากาศปัจจุบัน (วันที่ 28 พฤษภาคม - 3 มิถุนายน 2557)

อุณหภูมิผิวน้ำทะเล

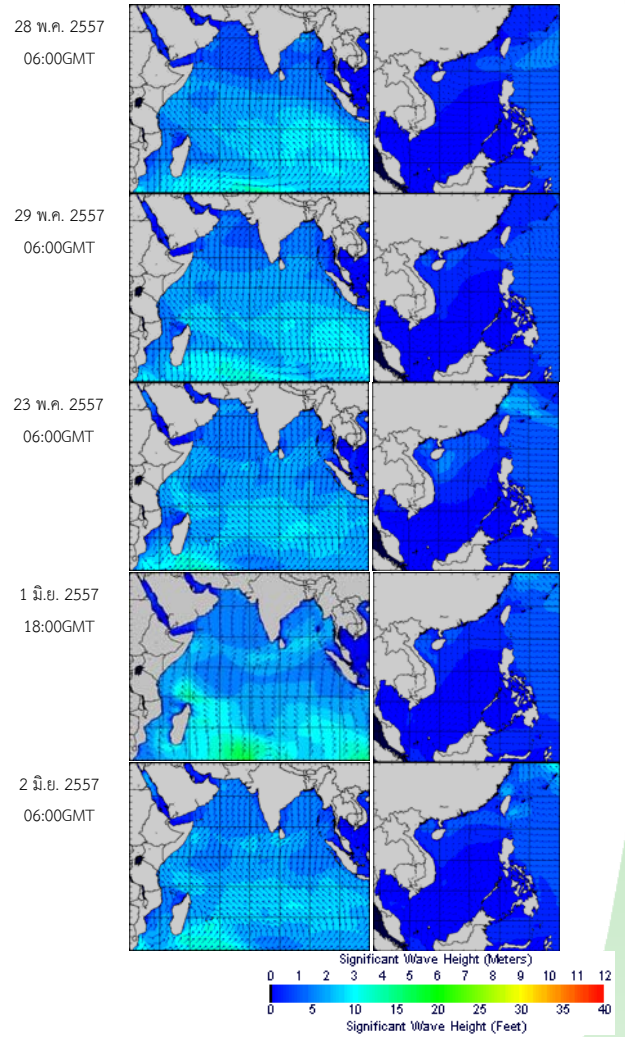
- อุณหภูมิผิวน้ำทะเลฝั่งอันดามันใกล้เคียงกับฝั่งอ่าวไทย โดยมีอุณหภูมิอยู่ที่ประมาณ 29-31 องศาเซลเซียส



อุณหภูมิผิวน้ำทะเลฝั่งอันดามัน (ซ้าย) และฝั่งอ่าวไทย (ขวา)
ที่มา : Oceanweather, Inc.
Pasted from <http://tiwrm.haii.or.th/DATA/REPORT/php/show_sst.php>

ความสูงและทิศทางคลื่น

- ฝั่งอันดามันมีคลื่นสูงประมาณ 2 เมตร สำหรับอันดามันตอนล่างทะเลมีคลื่นสูง 1-2 เมตร สำหรับฝั่งอ่าวไทยทะเลมีคลื่นสูงประมาณ 1 เมตรตลอดสัปดาห์



ความสูงและทิศทางคลื่นฝั่งอันดามัน (ซ้าย) และฝั่งอ่าวไทย (ขวา)
ที่มา : Oceanweather, Inc.
Pasted from <http://www.thaiwater.net/DATA/REPORT/php/show_wave.php?zone=Ind>

สภาพฝนของประเทศไทย

เรดาร์ตรวจอากาศ

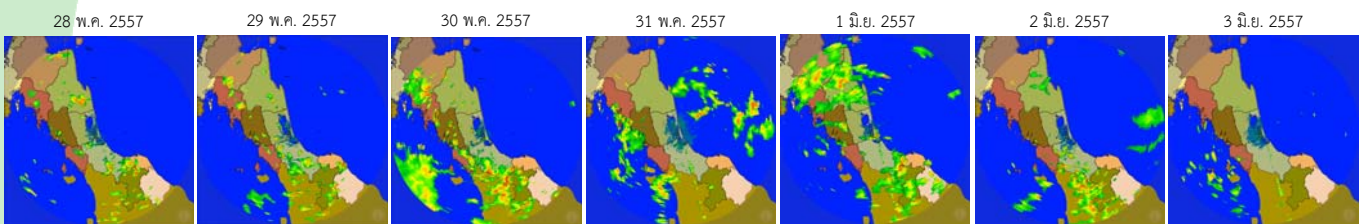
เรดาร์พิกซ์โลก



เรดาร์สุวรรณภูมิ

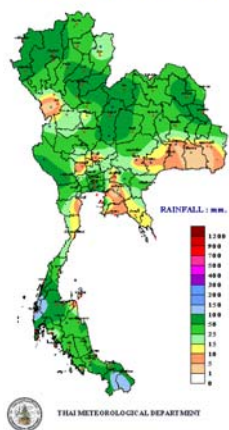


เรดาร์สงขลา



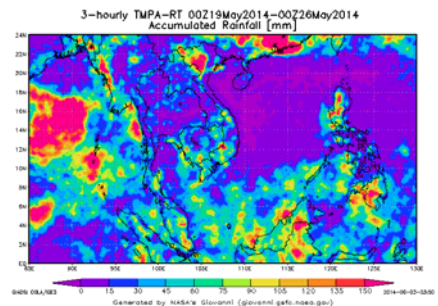
ปริมาณฝนสัปดาห์ที่ผ่านมา

ACCUMULATIVE RAINFALL (BACKWARD)
FROM 27/5/2014 UNTIL 2/6/2014

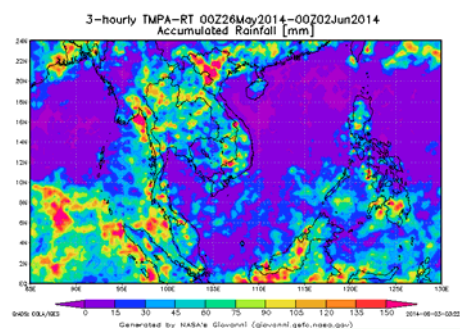


- สัปดาห์นี้มีฝนตกกระจายเกือบทั่วภูมิภาค จากการตรวจวัดปริมาณฝนสะสม 7 วันของกรมอุตุนิยมวิทยา ระหว่างวันที่ 27 พ.ค.- 2 มิ.ย. 2557 พบว่า ปริมาณฝนสะสมสูงสุดอยู่ที่จังหวัดลำปาง วัดได้ อยู่ที่ 184.2 มม. รองลงมาที่จังหวัดยะลา วัดได้ อยู่ที่ 109.4 มม.

ฝนสะสมตั้งแต่วันที่ 19-25 พ.ค. 2557



ฝนสะสมตั้งแต่วันที่ 26 พ.ค. - 1 มิ.ย. 2557



- ปริมาณฝนสะสมตั้งแต่ 26 พ.ค.-1 มิ.ย. พบว่า มีฝนตกกระจายทั่วทุกภูมิภาคของ โดยมีฝนหนักในบางพื้นที่ของภาคเหนือ ภาคตะวันออกเฉียงเหนือ ภาคตะวันออก และภาคใต้

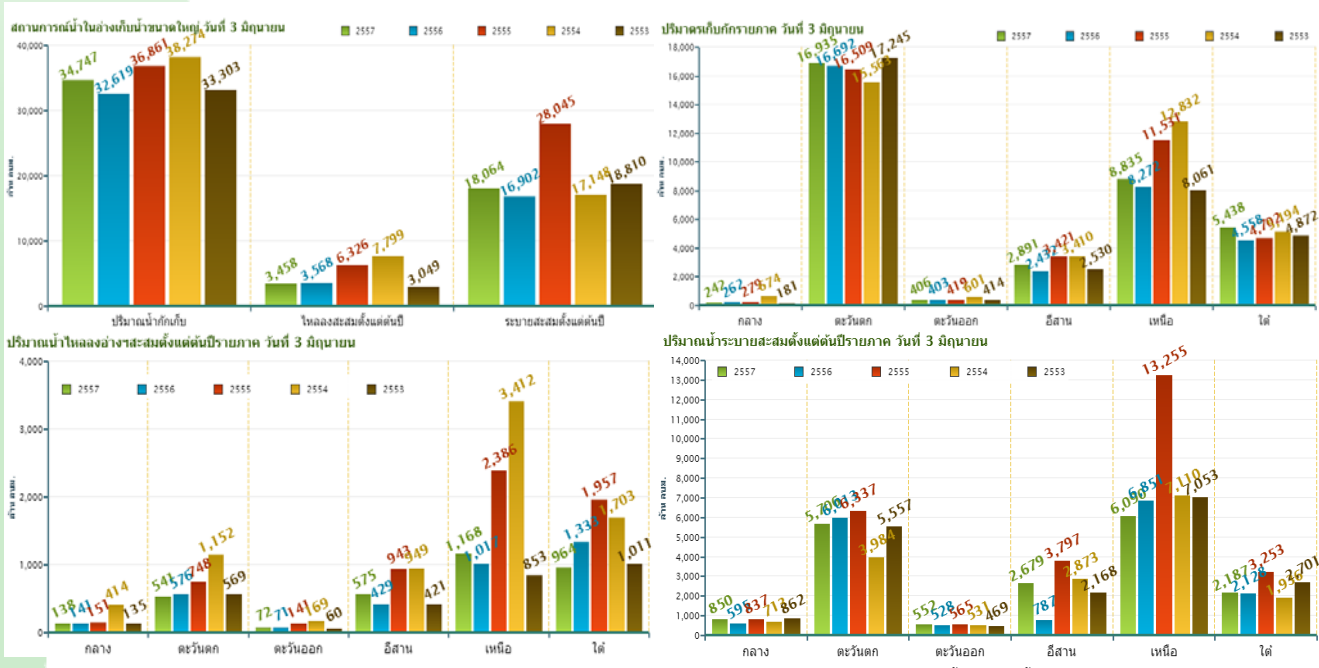
ที่มา : NASA (National Aeronautics and Space Administration)

Pasted from <<http://disc2.nascom.nasa.gov/Giovanni/tovas/realtime.3B42RT.2.shtml>>

ปริมาณน้ำในอ่างเก็บน้ำ

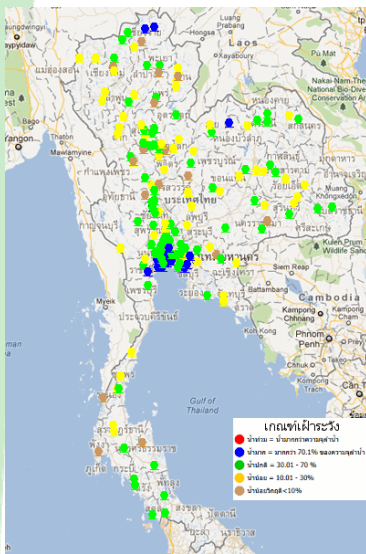
สภาพน้ำในอ่างเก็บน้ำขนาดใหญ่ทั่วประเทศ (วันที่ 3 มิถุนายน 2557)

- ปัจจุบันมีปริมาณน้ำกักเก็บทั่วประเทศอยู่ที่ 34,747 ล้าน ลบ.ม. คิดเป็น 49% ของความจุอ่างฯ คงเหลือน้ำใช้การเหลืออยู่เพียง 11,244 ล้าน ลบ.ม.
- เขื่อนที่มีปริมาณน้ำกักเก็บต่ำกว่า 30% มีทั้งหมด 8 เขื่อน ได้แก่ เขื่อนแม่งวง (27%) เขื่อนแควน้อย(16%) ห้วยหลวง (21%) ลำปาว(19%) ป่าสัก(13%) ทับเสลา(16%) คลองสิียด (25%) และขุนด่านปราการชล (5%)
- สำหรับด้านเขื่อนภูมิพล และสิริกิติ์ ปริมาณน้ำกักเก็บ 35% 38% คงเหลือปริมาตรใช้การได้เพียง 7% 8% ตามลำดับ



ข้อมูลปริมาณน้ำในอ่างเก็บน้ำขนาดใหญ่ วันที่ 3 มิ.ย. 2557

ระดับน้ำท่า



ที่มา : สถานีโทรมาตรตรวจวัดระดับน้ำของสถาบันสารสนเทศทรัพยากรน้ำและการเกษตร(องค์การมหาชน)

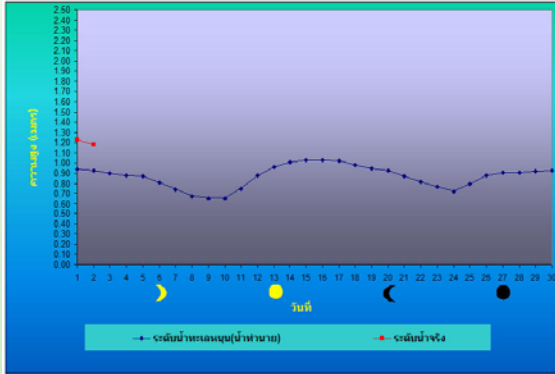
สถานการณ์น้ำท่าที่อยู่ในเกณฑ์น้อย

จากการตรวจวัดระดับน้ำของสถานีโทรมาตร สสนท. วันที่ 3 มิ.ย.2557 พบว่า กลุ่มน้ำตอนบนของประเทศระดับน้ำอยู่ในเกณฑ์น้อย ส่วนมากบริเวณลุ่มเจ้าพระยา กับลุ่มน้ำด้านตะวันตก และ ตะวันออก ของประเทศ

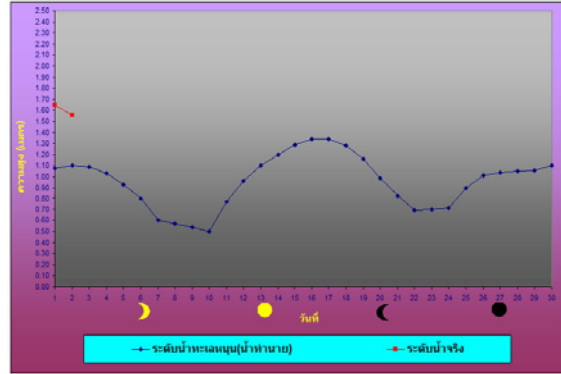
ระดับน้ำทะเลคาดการณ์

การคาดการณ์สภาวะระดับน้ำในแม่น้ำเจ้าพระยา

บริเวณกองบัญชาการกองทัพเรือ



บริเวณป้อมพระจุลจอมเกล้า



ตำแหน่ง	วันที่	น้ำลงเต็มที่		น้ำขึ้นเต็มที่	
		เวลา	เทียบกับระดับทะเลปานกลาง	เวลา	เทียบกับระดับทะเลปานกลาง
หน้ากองบัญชาการกองทัพเรือ	3 มิ.ย. 57	00.00 น.	สูงกว่า 0.28 ม.	04.00 น.	สูงกว่า 0.81 ม.
		12.49 น.	ต่ำกว่า 0.82 ม.	19.30 น.	สูงกว่า 0.80 ม.
บริเวณป้อมพระจุลจอมเกล้า	3 มิ.ย. 57	02.47 น.	สูงกว่า 0.63 ม.	10.54 น.	ต่ำกว่า 1.51 ม.
		17.59 น.	สูงกว่า 0.89 ม.	23.25 น.	สูงกว่า 0.04 ม.

ที่มา : กรมอุทกศาสตร์ กองทัพเรือ

ค่าความเค็มในแม่น้ำ

ความเค็มในแม่น้ำเจ้าพระยา

- ปากคลองสำแล จ.ปทุมธานี ค่าความเค็มปกติ
- ทำนบกั้นน้ำทูลี จ.นนทบุรี ค่าความเกินมาตรฐานการผลิตน้ำประปาเล็กน้อย
- กรมชลประทานสามเสน กรุงเทพมหานคร ค่าความเกินมาตรฐานการผลิตน้ำประปา

หมายเหตุ : มาตรฐานเพื่อการผลิตน้ำประปาไม่เกิน 0.25 กรัม/ลิตร
มาตรฐานเพื่อการเกษตรไม่เกิน 2 กรัม/ลิตร



แผนภาพสถานีตรวจวัดความเค็มในแม่น้ำเจ้าพระยา
ที่มา : กรมชลประทาน