



รายงานข้อมูลน้ำรายสัปดาห์

สัปดาห์ที่ 21/2557

ระหว่างวันที่ 21-27 พ.ค. 2557

เนื้อหาภายในฉบับ

การเปรียบเทียบผล คาดการณ์ฝน	2
สภาพอากาศปัจจุบัน	3
สภาพฝนของประเทศไทย	6
ปริมาณน้ำในอ่างเก็บน้ำ	7
ระดับน้ำท่า	7
ระดับน้ำทะเลคาดการณ์	8
ค่าความเค็มในแม่น้ำ	8

สรุปข้อมูลน้ำรายสัปดาห์

สภาพอากาศของประเทศไทย

ปริมาณฝน

- สัปดาห์นี้ภาคเหนือ ภาคกลางตอนล่าง และภาคตะวันออกเฉียงเหนือและพายุฝนฟ้าคะนองบางพื้นที่ในระยะปลายสัปดาห์ ส่วนภาคใต้มีฝนในระยากลางและปลายสัปดาห์ จากการตรวจวัดปริมาณฝนสะสม 7 วันของกรมอุตุนิยมวิทยา ระหว่างวันที่ 20-26 พ.ค. 2557 พบว่า ปริมาณฝนสะสมสูงสุดอยู่ที่จังหวัดนครราชสีมา วัดได้ อยู่ที่ 110.7 มม. รองลงมาที่จังหวัดสุราษฎร์ธานี และนครศรีธรรมราช วัดได้ อยู่ที่ 94.1 92.1 มม.ตามลำดับ

เมฆ

- กลุ่มเมฆปกคลุมหนาแน่นในภาคใต้เกือบตลอดสัปดาห์ ส่วนประเทศไทยตอนบนมีกลุ่มเมฆปกคลุมบางพื้นที่ ส่งผลให้เกิดฝนตกบริเวณภาคใต้เกือบตลอดสัปดาห์ สำหรับตอนบนของประเทศไทยมีฟ้าคะนองในบางพื้นที่

ความกดอากาศ

- ลมตะวันตกเฉียงใต้กำลังปานกลางพัดปกคลุมทะเลอันดามัน และประเทศไทยเกือบตลอดสัปดาห์ และอ่อนกำลังลงในระยะปลายสัปดาห์ โดยมีลมตะวันออกเฉียงใต้พัดปกคลุมตะวันออกเฉียงเหนือ ภาคกลางตอนล่างและภาคตะวันออกในบางวัน ลักษณะดังกล่าวทำให้ประเทศไทยตอนบนมีฝนและพายุฟ้าคะนองหลายพื้นที่ และยังคงมีอากาศร้อนเกือบทั่วไปกับมีอากาศร้อนจัดบางพื้นที่ในภาคเหนือ ภาคตะวันออกเฉียงเหนือ และภาคกลาง ส่วนภาคใต้มีฝนในระยะกลางและปลายสัปดาห์

ความชื้นในอากาศ

- บริเวณด้านตะวันตกของประเทศไทยมีความชื้นในอากาศค่อนข้างสูงเกือบตลอดสัปดาห์ โดยเฉพาะในช่วงวันที่ 22-23 พ.ค. สำหรับบริเวณตอนบนของประเทศไทยเริ่มมีความชื้นค่อนข้างสูงในวันสุดท้ายของสัปดาห์

อุณหภูมิผิวน้ำทะเล

- อุณหภูมิผิวน้ำทะเลฝั่งอันดามันใกล้เคียงกับฝั่งอ่าวไทยตลอดสัปดาห์ โดยมีอุณหภูมิอยู่ที่ประมาณ 29-31 องศาเซลเซียส

ความสูงคลื่น

- ฝั่งอันดามันมีคลื่นสูงประมาณ 1-2 เมตร สำหรับฝั่งอ่าวไทยมีคลื่นสูงประมาณ 1 เมตรตลอดสัปดาห์

สภาพน้ำของประเทศไทย

สภาพน้ำในอ่างเก็บน้ำขนาดใหญ่ทั่วประเทศ

- ปัจจุบันมีปริมาณน้ำกักเก็บทั่วประเทศอยู่ที่ 35,298 ล้าน ลบ.ม. คิดเป็น 50% ของความจุอ่างฯ คงเหลือน้ำใช้การเหลืออยู่เพียง 11,796 ล้าน ลบ.ม. เชื่อนที่มีปริมาณน้ำกักเก็บต่ำกว่า 30% มีทั้งหมด 8 เขื่อน ได้แก่ เขื่อนแม่กวง (27%) เขื่อนแควน้อย(18%) ห้วยหลวง (21%) ลำปาว (19%) ป่าสักฯ (15%) ทับเสลา(16%) คลองสิียด (25%) และขุนด่านปราการชล (5%)
- เขื่อนภูมิพลและเขื่อนสิริกิติ์มีปริมาณน้ำกักเก็บ 37% 39% คงเหลือปริมาตรใช้การได้เพียง 8% 9% ตามลำดับ

ระดับน้ำท่า

- วันที่ 27 พ.ค. 2557 พบว่า ลุ่มน้ำตอนบนของประเทศไทยระดับน้ำอยู่ในเกณฑ์น้อยวิกฤต ส่วนมากบริเวณลุ่มน้ำปิง น่าน เจ้าพระยาตอนบน กับลุ่มน้ำด้านตะวันตก และตะวันออกของประเทศ

ระดับน้ำทะเลคาดการณ์

- ในวันที่ 27 พ.ค. 2557 ที่หน้ากองบัญชาการกองทัพเรือ น้ำลงเต็มที่ เวลา 00.00 น. สูงกว่าระดับน้ำทะเลปานกลาง 0.28 เมตร น้ำขึ้นเต็มที่ เวลา 12.49 น. ต่ำกว่าระดับน้ำทะเล 0.82 เมตร ส่วนที่ป้อมพระจุลจอมเกล้า น้ำลงเต็มที่เวลา 23.25 น. สูงกว่าระดับน้ำทะเลปานกลาง 0.04 เมตร น้ำขึ้นเต็มที่ เวลา 10.54 น. ต่ำกว่าระดับน้ำทะเลปานกลาง 1.51 เมตร

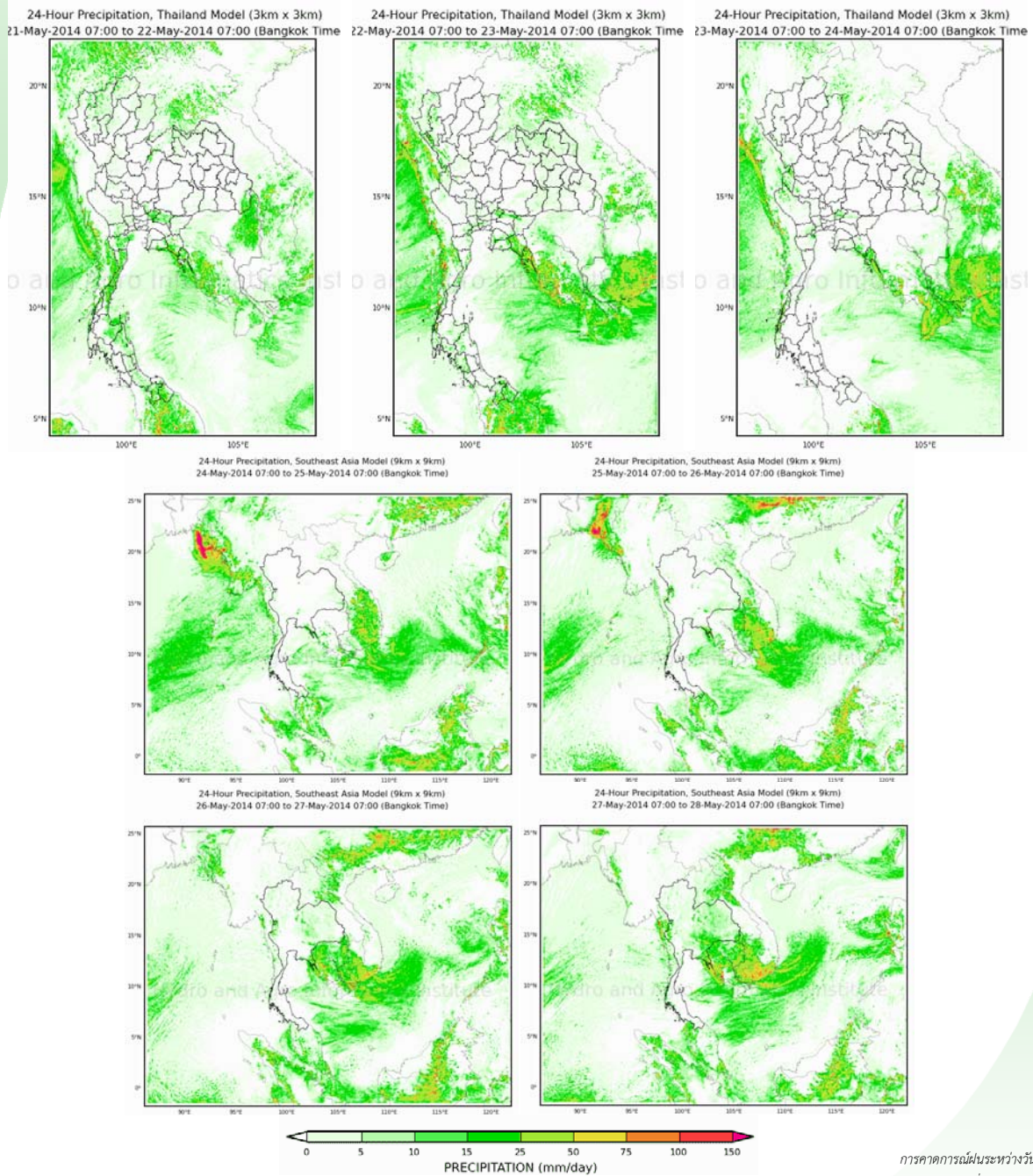
ค่าความเค็มในแม่น้ำ

- วันที่ 27 พ.ค. 2557 เวลา 08.00 น.ที่ทำนายนนทบุรี และที่กรมชลประทานสามเสน ค่าความเค็มเกินมาตรฐานเพื่อการผลิตประปาเล็กน้อย

การเปรียบเทียบผลคาดการณ์ฝน

เปรียบเทียบผลคาดการณ์ฝนล่วงหน้า 7 วัน ด้วยแบบจำลองสภาพอากาศ WRF กับเหตุการณ์ที่เกิดขึ้นจริง

จากแผนภาพคาดการณ์ปริมาณฝนสะสมรายวันล่วงหน้า 7 วัน ความละเอียด 3x3 กิโลเมตร และ 9x9 กิโลเมตร ช่วงระหว่างวันที่ 21-23 พ.ค. 57 จะมีฝนตกเล็กน้อยถึงปานกลางเป็นบางแห่งในภาคตะวันออกเฉียงเหนือตอนบน ภาคตะวันออก และภาคใต้ จากนั้นช่วงระหว่างวันที่ 24-27 พ.ค. 57 จะมีฝนตกเล็กน้อยถึงปานกลางส่วนมากทางด้านตะวันตกของประเทศ โดยจะมีฝนตกเป็นบางแห่งภาคตะวันออก และภาคใต้ รวมทั้งพื้นที่กรุงเทพมหานครและปริมณฑล โดยผลลัพธ์ที่ได้จากแบบจำลองมีความสอดคล้องใกล้เคียงกับเหตุการณ์ที่เกิดขึ้นจริง เมื่อเปรียบเทียบกับเรดาร์ตรวจอากาศกรมอุตุนิยมวิทยา การตรวจวัดฝนจากระบบโทรมาตร สสท. และแผนภาพแสดงปริมาณฝนของ NASA



การคาดการณ์ฝนระหว่างวันที่ 9-16 เม.ย.2557

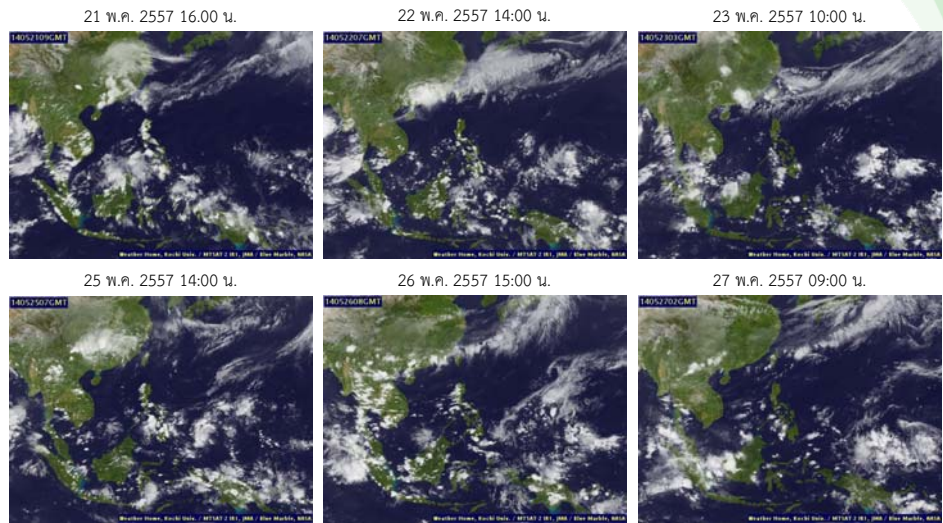
(คาดการณ์ ณ วันที่ 9 เม.ย. 2557 เวลา 19:00 น.)

ที่มา : สถาบันสารสนเทศทรัพยากรน้ำและการเกษตร (องค์การมหาชน)

สภาพอากาศปัจจุบัน (วันที่ 21-27 พฤษภาคม 2557)

เมฆ

- กลุ่มเมฆปกคลุมหนาแน่นในภาคใต้เกือบตลอดสัปดาห์ ส่วนประเทศไทยตอนบนมีกลุ่มเมฆปกคลุมบางพื้นที่ ส่งผลให้เกิดฝนตกบริเวณภาคใต้เกือบตลอดสัปดาห์ สำหรับตอนบนของประเทศมีฝนฟ้าคะนองในบางพื้นที่



แผนที่เมฆ

ที่มา : มหาวิทยาลัยโคชิ

Pasted from <<http://tiwrm.haii.or.th/TyphoonTracking/>>

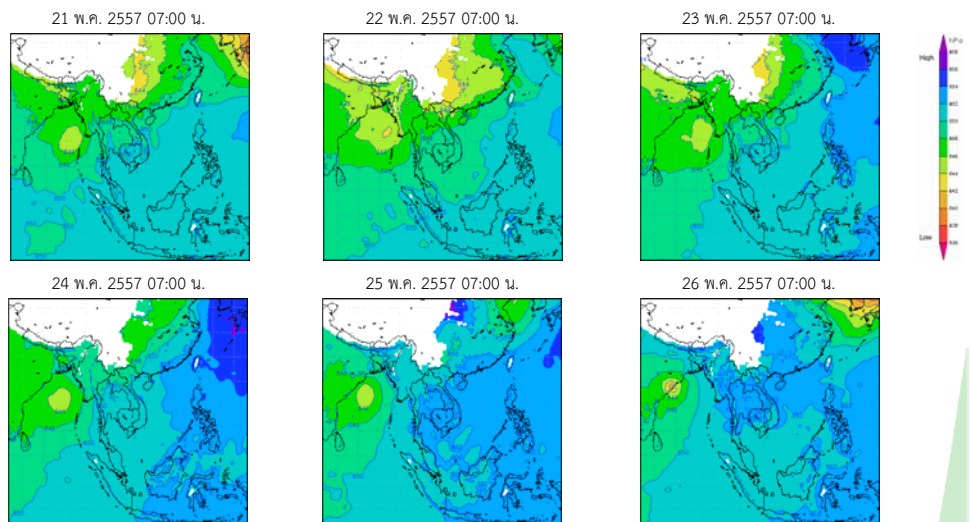
ความกดอากาศที่ระดับ 1.5 กิโลเมตร

- ลมตะวันตกเฉียงใต้กำลังปานกลางพัดปกคลุมทะเลอันดามัน และประเทศไทยเกือบตลอดสัปดาห์ และอ่อนกำลังลงในระยะปลายสัปดาห์ โดยมีลมตะวันออกเฉียงใต้พัดปกคลุมตะวันออกเฉียงเหนือ ภาคกลางตอนล่างและภาคตะวันออกเฉียงเหนือในบางวัน ลักษณะดังกล่าวทำให้ประเทศไทยตอนบนมีฝนและพายุฟ้าคะนองหลายพื้นที่ และยังคงมีอากาศร้อนเกือบทั่วไปกับมีอากาศร้อนจัดบางพื้นที่ในภาคเหนือ ภาคตะวันออกเฉียงเหนือ และภาคกลาง ส่วนภาคใต้มีฝนในระยะกลางและปลายสัปดาห์

แผนที่อากาศที่ระดับความสูง 1.5 กิโลเมตร

ที่มา : สถาบันสารสนเทศทรัพยากรน้ำและการเกษตร (องค์การมหาชน)

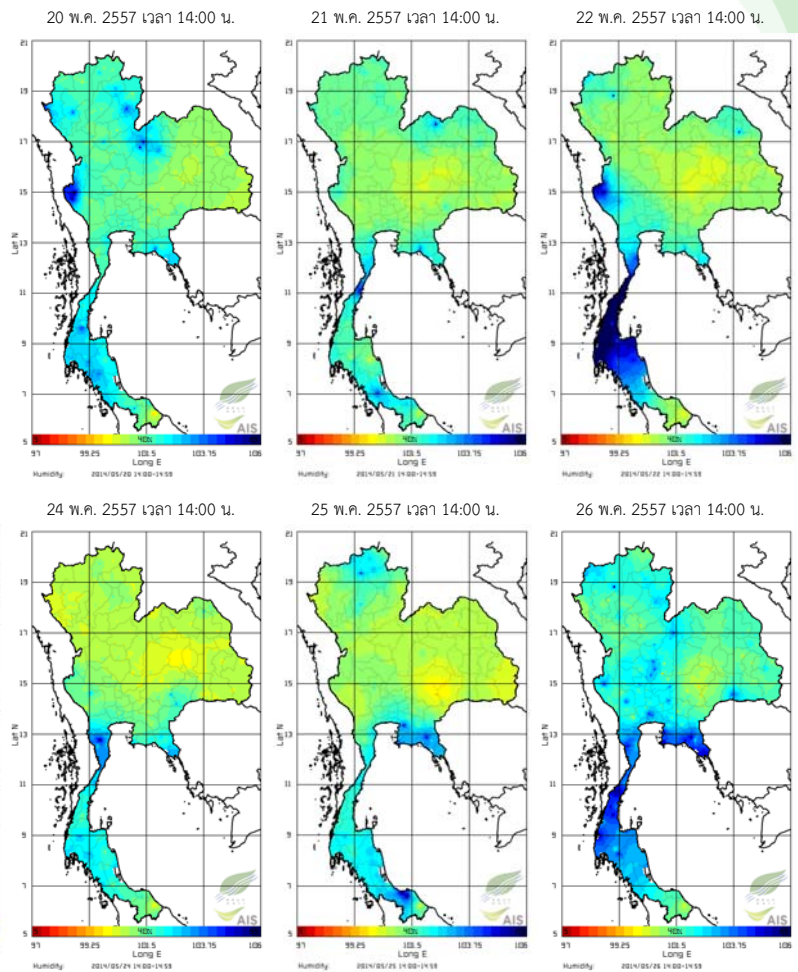
Pasted from <http://live1.haii.or.th/wrf_image/>



สภาพอากาศปัจจุบัน (วันที่ 20-26พฤษภาคม 2557)

ความชื้นในอากาศ

- บริเวณด้านตะวันตกของประเทศไทยมีความชื้นในอากาศค่อนข้างสูงเกือบตลอดสัปดาห์ โดยเฉพาะในช่วงวันที่ 22-23 พ.ค. สำหรับบริเวณตอนบนของประเทศไทยเริ่มมีความชื้นค่อนข้างสูงในวันสุดท้ายของสัปดาห์



แผนภาพความชื้นในอากาศ

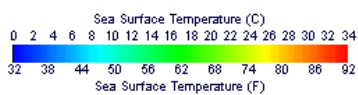
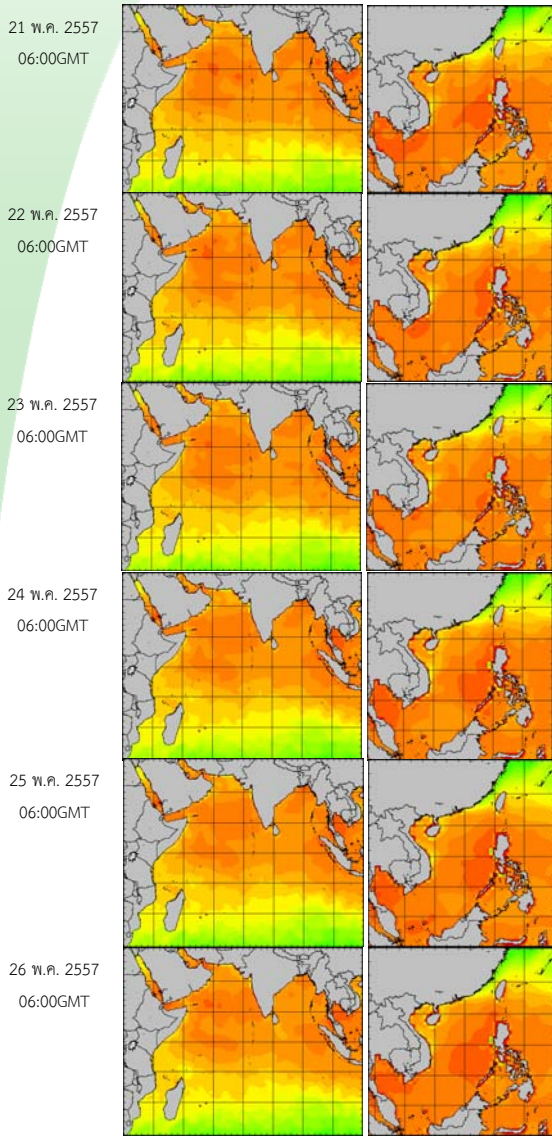
ที่มา : สถาบันสารสนเทศทรัพยากรน้ำและการเกษตร (องค์การมหาชน)

Pasted from <http://www.thaiwater.net/DATA/REPORT/php/radar/show_humidimg.php>

สภาพอากาศปัจจุบัน (วันที่ 21-27 พฤษภาคม 2557)

อุณหภูมิผิวน้ำทะเล

- อุณหภูมิผิวน้ำทะเลฝั่งอันดามันใกล้เคียงกับฝั่งอ่าวไทยตลอดสัปดาห์ โดยมีอุณหภูมิอยู่ที่ประมาณ 29-31 องศาเซลเซียส



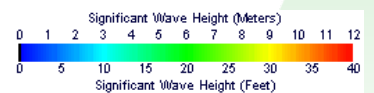
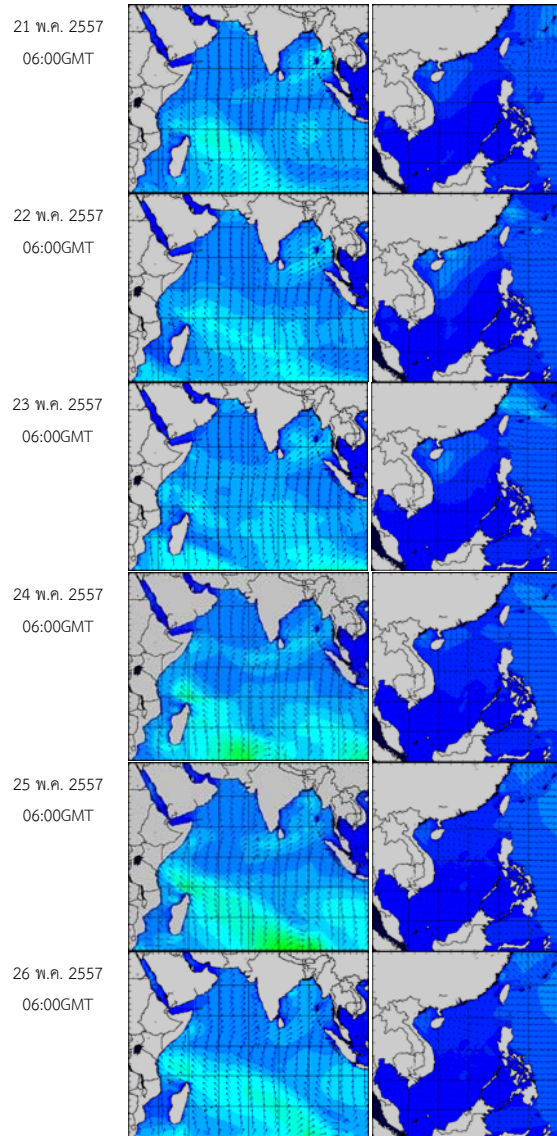
อุณหภูมิผิวน้ำทะเลฝั่งอันดามัน (ซ้าย) และฝั่งอ่าวไทย (ขวา)

ที่มา : Oceanweather, Inc.

Pasted from <http://tiwrm.haii.or.th/DATA/REPORT/php/show_sst.php>

ความสูงและทิศทางคลื่น

- ฝั่งอันดามันมีคลื่นสูงประมาณ 1-2 เมตร สำหรับฝั่งอ่าวไทยมีคลื่นสูงประมาณ 1 เมตรตลอดสัปดาห์



ความสูงและทิศทางคลื่นฝั่งอันดามัน (ซ้าย) และฝั่งอ่าวไทย (ขวา)

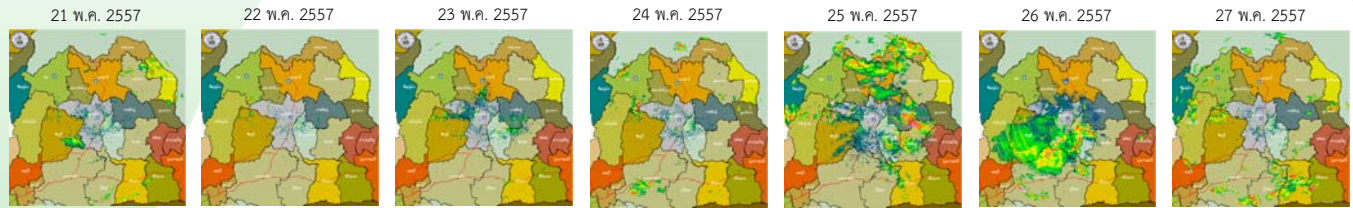
ที่มา : Oceanweather, Inc.

Pasted from <http://www.thaiwater.net/DATA/REPORT/php/show_wave.php?zone=Ind>

สภาพฝนของประเทศไทย

เรดาร์ตรวจอากาศ

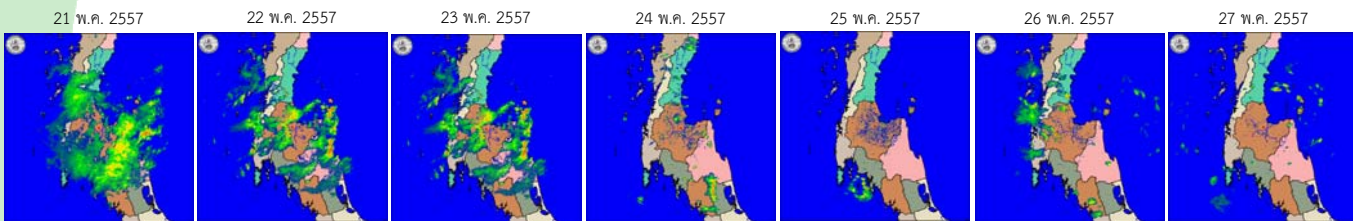
เรดาร์ขอนแก่น



เรดาร์สุวรรณภูมิ

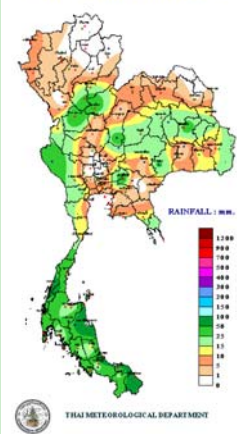


เรดาร์สุราษฎร์ธานี



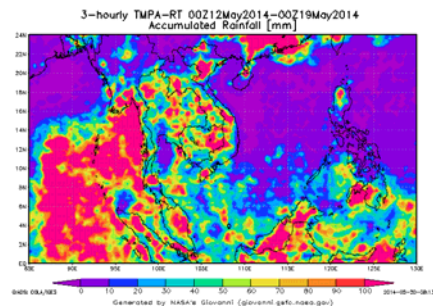
ปริมาณฝนสัปดาห์ที่ผ่านมา

ACCUMULATIVE RAINFALL (BACKWARD) FROM 20/5/2014 UNTIL 26/5/2014

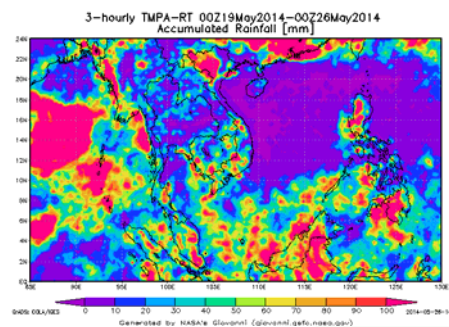


- สัปดาห์นี้ภาคเหนือ ภาคกลางตอนล่าง และภาคตะวันออกเฉียงเหนือมีฝนและพายุฝนฟ้าคะนองบางพื้นที่ในระยะปลายสัปดาห์ ส่วนภาคใต้มีฝนในระยะกลางและปลายสัปดาห์ จากการตรวจวัดปริมาณฝนสะสม 7 วันของกรมอุตุนิยมวิทยา ระหว่างวันที่ 20-26 พ.ค. 2557 พบว่าปริมาณฝนสะสมสูงสุดอยู่ที่จังหวัดนครศรีธรรมราช วัดได้ อยู่ที่ 110.7 มม.รองลงมาที่จังหวัดสุราษฎร์ธานี และ นครราชสีมา วัดได้ อยู่ที่ 94.1 92.1 มม.ตามลำดับ

ฝนสะสมตั้งแต่วันที่ 12-18 พ.ค. 2557



ฝนสะสมตั้งแต่วันที่ 19-25 พ.ค. 2557



- ปริมาณฝนสะสมตั้งแต่วันที่ 12-18 พ.ค. พบว่า มีฝนตกกระจายทั่วทุกภาคของประเทศไทย โดยมีปริมาณฝนสะสมมากในภาคตะวันออกเฉียงเหนือ และภาคใต้

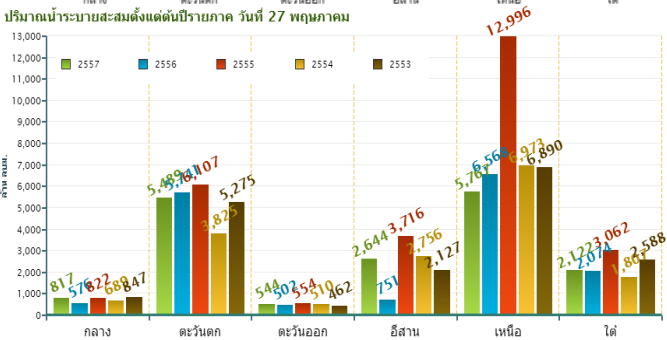
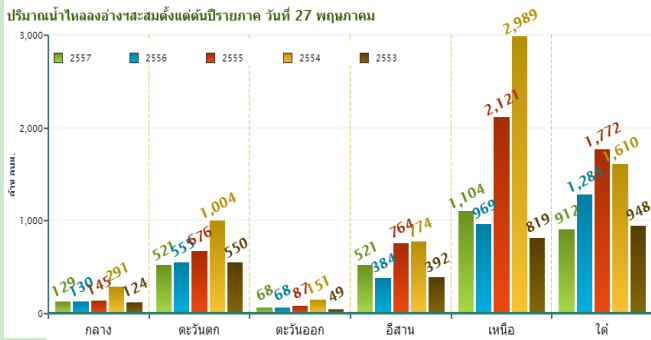
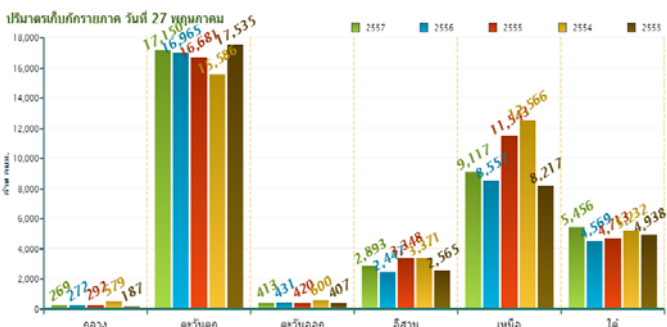
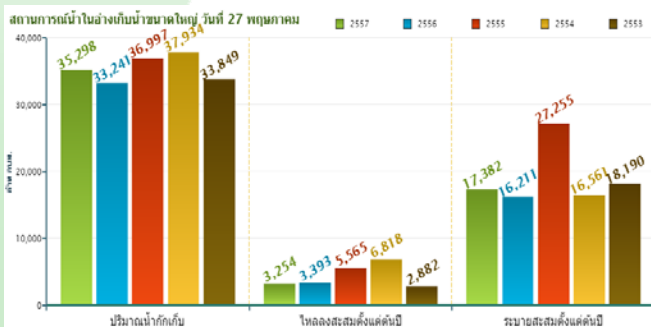
ที่มา : NASA (National Aeronautics and Space Administration)

Pasted from <<http://disc2.nascom.nasa.gov/Giovanni/tovas/realtime.3B42RT.2.shtml>>

ปริมาณน้ำในอ่างเก็บน้ำ

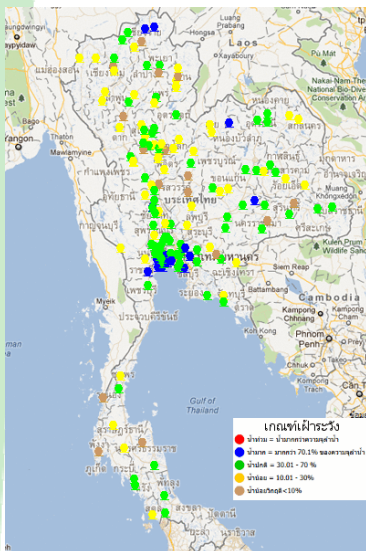
สภาพน้ำในอ่างเก็บน้ำขนาดใหญ่ทั่วประเทศ (วันที่ 27 พฤษภาคม 2557)

- ปัจจุบันมีปริมาณน้ำกักเก็บทั่วประเทศอยู่ที่ 35,298 ล้าน ลบ.ม. คิดเป็น 50% ของความจุอ่างฯ คงเหลือน้ำใช้การเหลืออยู่เพียง 11,796 ล้าน ลบ.ม.
- เชื่อนที่มีปริมาณน้ำกักเก็บต่ำกว่า 30% มีทั้งหมด 8 เชื่อน ได้แก่ เชื่อนแม่กวง (27%) เชื่อนแควน้อย(18%) ห้วยหลวง (21%) ลำปาว(19%) ป่าสัก (15%) ทับเสลา(16%) คลองสิียด (25%) และขุนด่านปราการชล (5%)
- สำหรับด้านเขื่อนภูมิพล และสิริกิติ์ ปริมาณน้ำกักเก็บ 37% 39% คงเหลือปริมาตรใช้การได้เพียง 8% 9% ตามลำดับ



ข้อมูลปริมาณน้ำในอ่างเก็บน้ำขนาดใหญ่ วันที่ 27 พ.ค. 2557

ระดับน้ำท่า

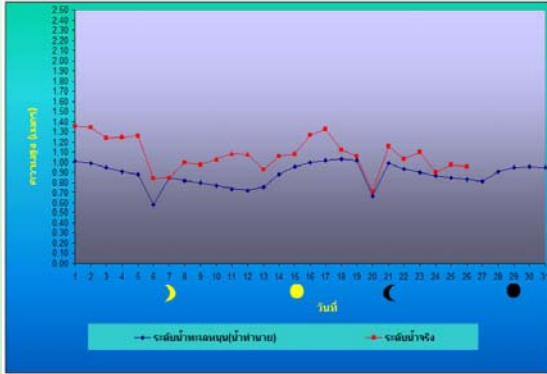


ที่มา : สถานีโทรมาตรตรวจวัดระดับน้ำของสถาบันสารสนเทศทรัพยากรน้ำและการเกษตร(องค์การมหาชน)

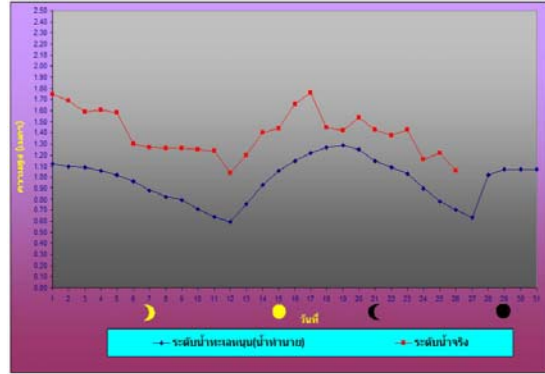
ระดับน้ำทะเลคาดการณ์

การคาดการณ์สภาวะระดับน้ำในแม่น้ำเจ้าพระยา

บริเวณกองบัญชาการกองทัพเรือ



บริเวณป้อมพระจุลจอมเกล้า



ตำแหน่ง	วันที่	น้ำลงเต็มที่		น้ำขึ้นเต็มที่	
		เวลา	เทียบกับ	เวลา	เทียบกับ
หน้ากองบัญชาการกองทัพเรือ	27 พ.ค. 57	00.00 น.	สูงกว่า 0.28 ม.	04.00 น.	สูงกว่า 0.81 ม.
		12.49 น.	ต่ำกว่า 0.82 ม.	19.30 น.	สูงกว่า 0.80 ม.
บริเวณป้อมพระจุลจอมเกล้า	27 พ.ค. 57	02.47 น.	สูงกว่า 0.63 ม.	10.54 น.	ต่ำกว่า 1.51 ม.
		17.59 น.	สูงกว่า 0.89 ม.	23.25 น.	สูงกว่า 0.04 ม.

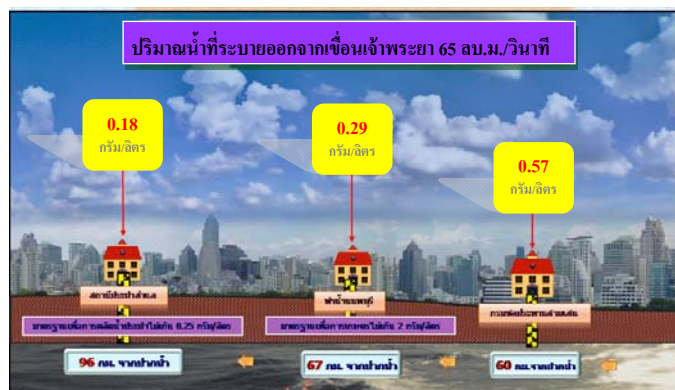
ที่มา : กรมอุทกศาสตร์ กองทัพเรือ

ค่าความเค็มในแม่น้ำ

ความเค็มในแม่น้ำเจ้าพระยา

- ปากคลองสำแล จ.ปทุมธานี ค่าความเค็มปกติ
- ทำนายนทบุรี จ.นนทบุรี ค่าความเกินมาตรฐานการผลิตน้ำประปาเล็กน้อย
- กรมชลประทานสามเสน กรุงเทพมหานคร ค่าความเกินมาตรฐานการผลิตน้ำประปา

หมายเหตุ : มาตรฐานเพื่อการผลิตน้ำประปาไม่เกิน 0.25 กรัม/ลิตร
มาตรฐานเพื่อการเกษตรไม่เกิน 2 กรัม/ลิตร



แผนภาพสถานีตรวจวัดความเค็มในแม่น้ำเจ้าพระยา
ที่มา : กรมชลประทาน