



รายงานข้อมูลน้ำรายสัปดาห์

สัปดาห์ที่ 20/2557

ระหว่างวันที่ 14-20 พ.ค. 2557

เนื้อหาภายในฉบับ

การเปรียบเทียบผล คาดการณ์ฝน	2
สภาพอากาศปัจจุบัน	3
สภาพฝนของประเทศไทย	6
ปริมาณน้ำในอ่างเก็บน้ำ	7
ระดับน้ำท่า	7
ระดับน้ำทะเลคาดการณ์	8
ค่าความเค็มในแม่น้ำ	8

สรุปข้อมูลน้ำรายสัปดาห์

สภาพอากาศของประเทศไทย

ปริมาณฝน

- สัปดาห์นี้มีฝนตกกระจายทั่วทุกภาคของประเทศไทย โดยมีปริมาณฝนสะสมในภาคเหนือ ภาคตะวันออกเฉียงเหนือ และภาคใต้ฝั่งตะวันตก จากการตรวจวัดปริมาณฝนสะสม 7 วันของกรมอุตุนิยมวิทยา ระหว่างวันที่ 6-12 พ.ค. 2557 พบว่า ปริมาณฝนสะสมสูงสุดอยู่ที่จังหวัดสุราษฎร์ธานี วัดได้ 93.3 มิลลิเมตร

เมฆ

- กลุ่มเมฆปกคลุมหนาแน่นในหลายพื้นที่ของประเทศไทย ส่งผลให้มีฝนฟ้าคะนองทั่วทุกภาคของประเทศไทย

ความกดอากาศ

- ลมตะวันตกเฉียงใต้ที่พัดปกคลุมทะเลอันดามัน และประเทศไทยมีกำลังปานกลางในระยะครึ่งหลังของสัปดาห์ ลักษณะดังกล่าวทำให้ประเทศไทยตอนบนมีฝนและพายุฟ้าคะนองหลายพื้นที่ แต่ยังมีอากาศร้อนเกือบทั่วไป โดยมีอากาศร้อนจัดบางพื้นที่ในภาคเหนือ และภาคกลาง ส่วนภาคใต้มีฝนตกเกือบตลอดสัปดาห์

ความชื้นในอากาศ

- บริเวณภาคตะวันออกเฉียงเหนือ และภาคใต้ มีความชื้นค่อนข้างสูงในวันที่ 13 พ.ค. และช่วงวันที่ 16-18 พ.ค. สำหรับภาคเหนือและภาคตะวันออกเฉียงเหนือ มีความชื้นสูงสุดในรอบสัปดาห์ เมื่อวันที่ 18 พ.ค.

อุณหภูมิผิวน้ำทะเล

- อุณหภูมิผิวน้ำทะเลฝั่งอันดามันใกล้เคียงกับฝั่งอ่าวไทยตลอดสัปดาห์ โดยมีอุณหภูมิอยู่ที่ประมาณ 29-31 องศาเซลเซียส

ความสูงคลื่น

- ฝั่งอันดามันมีคลื่นสูงประมาณ 1-2 เมตร สำหรับฝั่งอ่าวไทยมีคลื่นสูงประมาณ 1 เมตรตลอดสัปดาห์

สภาพน้ำของประเทศไทย

สภาพน้ำในอ่างเก็บน้ำขนาดใหญ่ทั่วประเทศ

- ปัจจุบันมีปริมาณน้ำกักเก็บทั่วประเทศอยู่ที่ 35,926 ล้าน ลบ.ม. คิดเป็น 51% ของความจุอ่างฯ คงเหลือน้ำใช้การเหลืออยู่เพียง 12,423 ล้าน ลบ.ม. เขื่อนที่มีปริมาณน้ำกักเก็บต่ำกว่า 30% มีทั้งหมด 8 เขื่อน ได้แก่ เขื่อนแม่กวง (27%) เขื่อนแควน้อย(20%) ห้วยหลวง (22%) ลำปาว (19%) ป่าสักฯ (18%) ทับเสลา(16%) คลองสิียด (25%) และขุนด่านปราการชล (5%)
- เขื่อนภูมิพลมีปริมาณน้ำกักเก็บ 38% 40% คงเหลือปริมาตรใช้การได้เพียง 9% 10% ตามลำดับ

ระดับน้ำท่า

วันที่ 20 พ.ค. 2557 พบว่า บริเวณตอนบนของลุ่มน้ำปิง วัง และโขง อยู่ในเกณฑ์น้ำน้อย

ระดับน้ำทะเลคาดการณ์

- ในวันที่ 20 พ.ค. 2557 ที่หน้ากองบัญชาการกองทัพเรือ น้ำลงเต็มที เวลา 04.46 น. สูงกว่าระดับน้ำทะเลปานกลาง 0.31 เมตร น้ำขึ้นเต็มที เวลา 08.46 น. สูงกว่าระดับน้ำทะเล 0.67 เมตร ส่วนที่ป้อมพระจุลจอมเกล้า น้ำลงเต็มทีเวลา 03.58 น. สูงกว่าระดับน้ำทะเลปานกลาง 0.16 เมตร น้ำขึ้นเต็มที เวลา 22.48 น. สูงกว่าระดับน้ำทะเล 1.25 เมตร

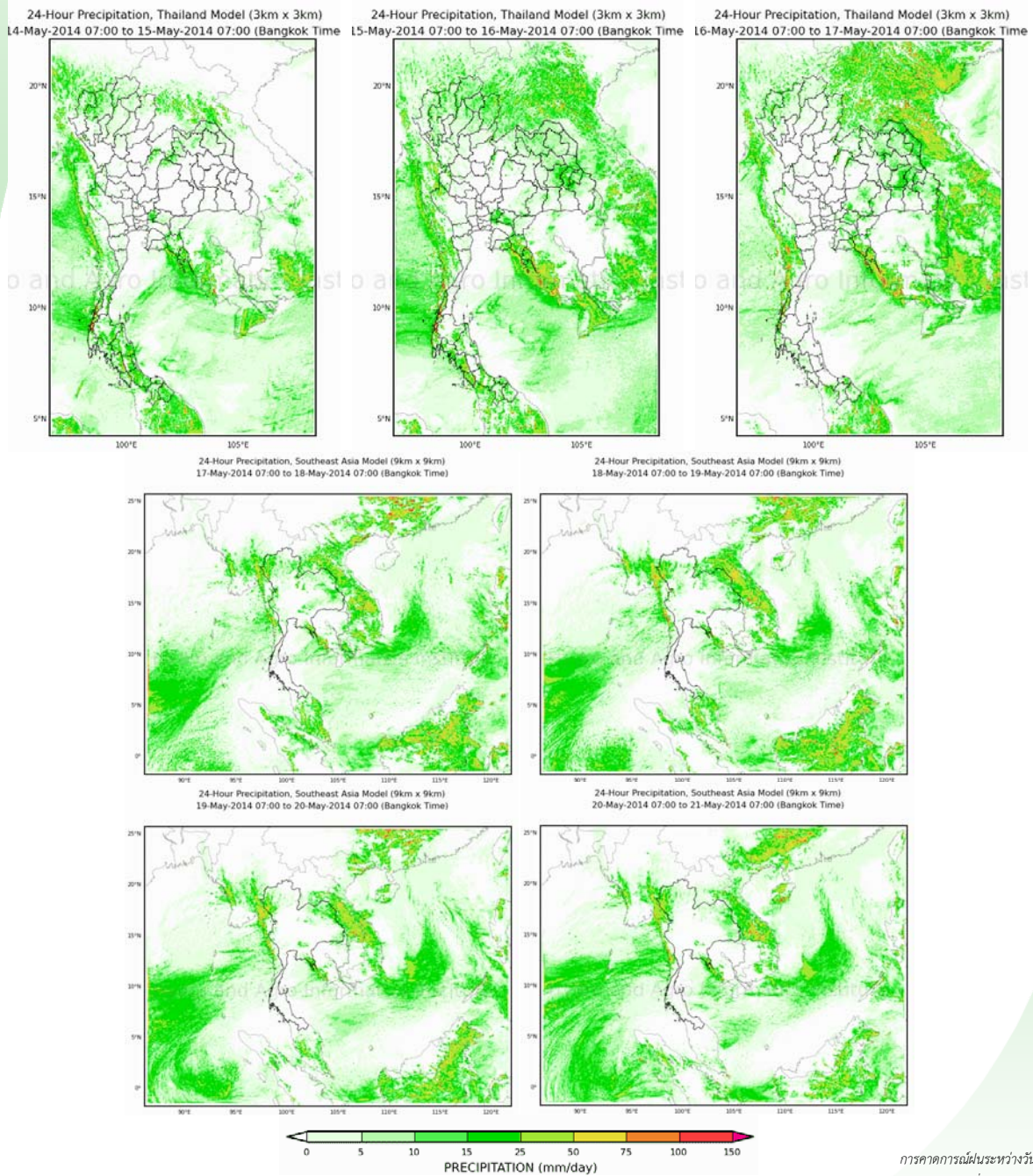
ค่าความเค็มในแม่น้ำ

- วันที่ 20 พ.ค. 2557 เวลา 08.00 น.ที่ท่าบ้านหนองปรือ และที่กรมชลประทานสามเสน ค่าความเค็มเกินมาตรฐานเพื่อการผลิตประปาเล็กน้อย

การเปรียบเทียบผลคาดการณ์ฝน

เปรียบเทียบผลคาดการณ์ฝนล่วงหน้า 7 วัน ด้วยแบบจำลองสภาพอากาศ WRF กับเหตุการณ์ที่เกิดขึ้นจริง

จากแผนภาพคาดการณ์ปริมาณฝนสะสมรายวันล่วงหน้า 7 วัน ความละเอียด 3x3 กิโลเมตร และ 9x9 กิโลเมตร ช่วงระหว่างวันที่ 14-16 พ.ค. 57 จะมีฝนตกเล็กน้อยถึงปานกลางเป็นบางแห่งในภาคตะวันออกเฉียงเหนือตอนบน ภาคตะวันออก และภาคใต้ จากนั้นช่วงระหว่างวันที่ 17-20 พ.ค. 57 จะมีฝนตกเล็กน้อยถึงปานกลางส่วนมากทางด้านตะวันตกของประเทศ โดยจะมีฝนตกเป็นบางแห่งบริเวณภาคเหนือ ภาคตะวันออกเฉียงเหนือตอนบน ภาคตะวันออก และภาคใต้ รวมทั้งภาคกลางในพื้นที่กรุงเทพมหานครและปริมณฑล โดยผลลัพธ์ที่ได้จากแบบจำลองมีความสอดคล้องใกล้เคียงกับเหตุการณ์ที่เกิดขึ้นจริง เมื่อเปรียบเทียบกับเรดาร์ตรวจอากาศกรมอุตุนิยมวิทยา การตรวจวัดฝนจากระบบโทรมาตร สสท. และแผนภาพแสดงปริมาณฝนของ NASA



การคาดการณ์ฝนระหว่างวันที่ 9-16 เม.ย.2557

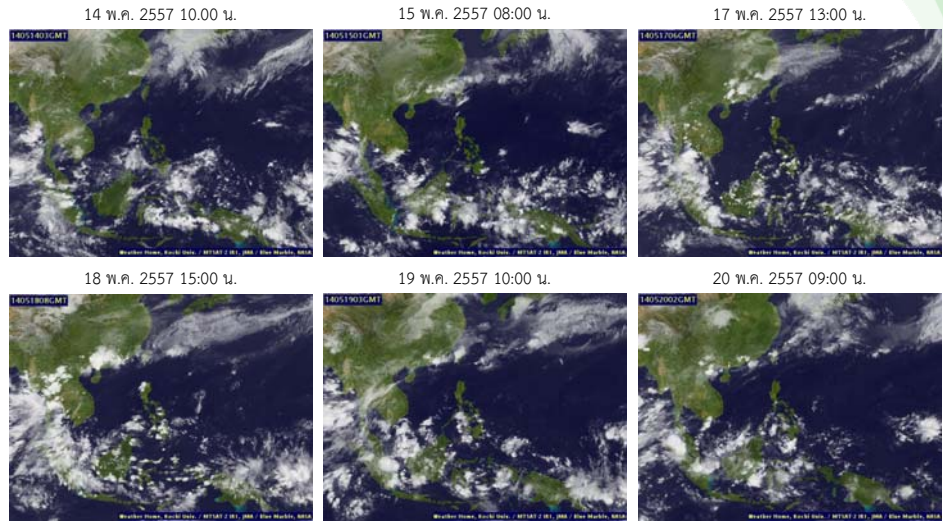
(คาดการณ์ ณ วันที่ 9 เม.ย. 2557 เวลา 19:00 น.)

ที่มา : สถาบันสารสนเทศทรัพยากรน้ำและการเกษตร (องค์การมหาชน)

สภาพอากาศปัจจุบัน (วันที่ 14-20 พฤษภาคม 2557)

เมฆ

- กลุ่มเมฆปกคลุมหนาแน่นในหลายพื้นที่ของประเทศไทย ส่งผลให้มีฝนฟ้าคะนองทั่วทุกภาคของประเทศ



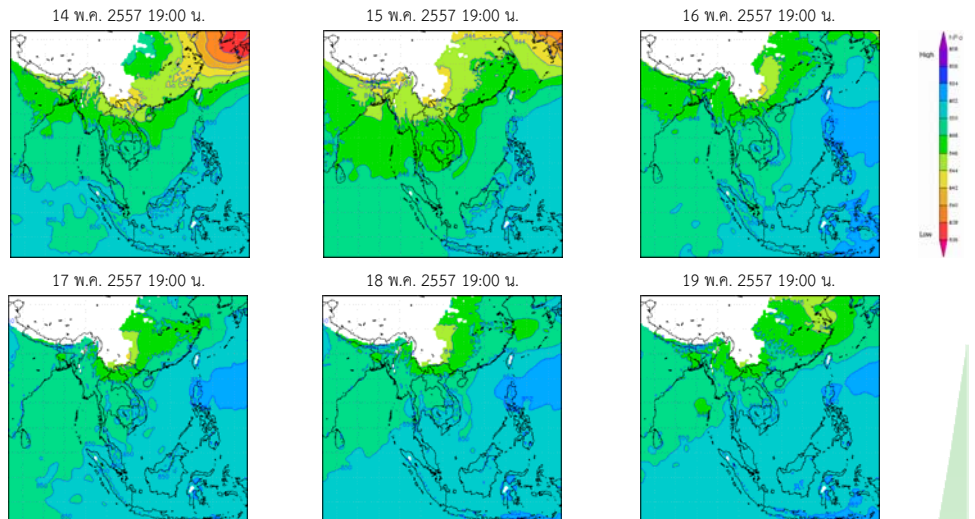
แผนที่เมฆ

ที่มา : มหาวิทยาลัยโคชิ

Pasted from <<http://tiwrm.haii.or.th/TyphoonTracking/>>

ความกดอากาศที่ระดับ 1.5 กิโลเมตร

- ลมตะวันตกเฉียงใต้ที่พัดปกคลุมทะเลอันดามัน และประเทศไทยมีกำลังปานกลางในระยะครึ่งหลังของสัปดาห์ ลักษณะดังกล่าวทำให้ประเทศไทยตอนบนมีฝนและพายุฟ้าคะนองหลายพื้นที่ แต่ยังมีอากาศร้อนเกือบทั่วไป โดยมีอากาศร้อนจัดบางพื้นที่ในภาคเหนือ และภาคกลาง ส่วนภาคใต้มีฝนตกเกือบตลอดสัปดาห์



แผนที่อากาศที่ระดับความสูง 1.5 กิโลเมตร

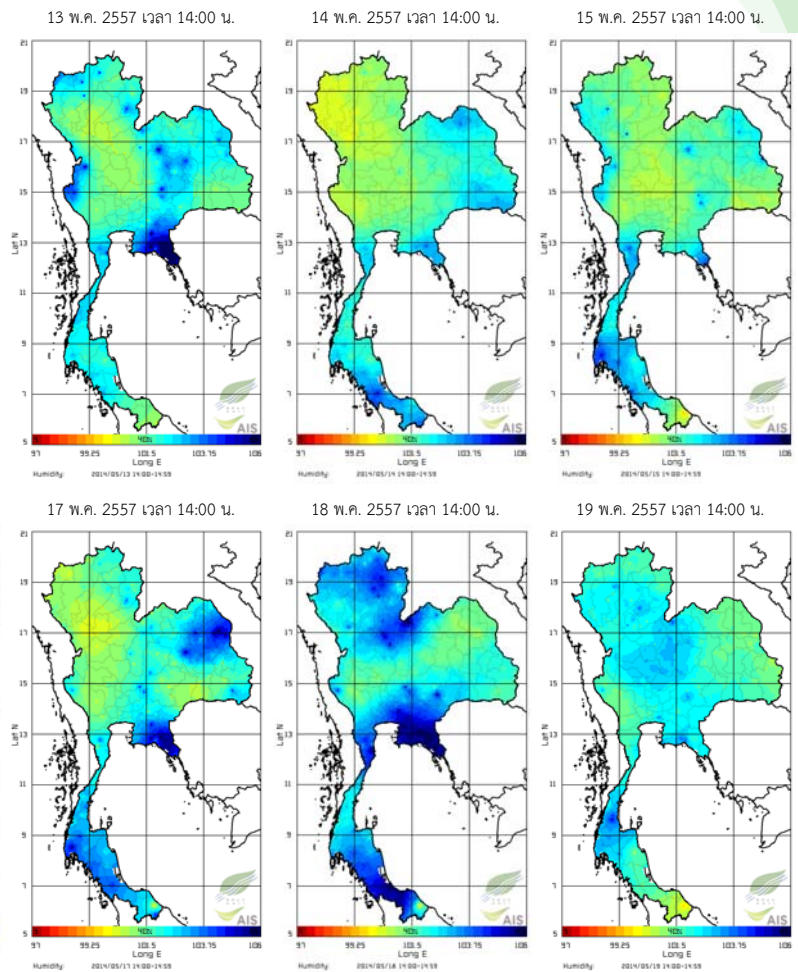
ที่มา : สถาบันสารสนเทศทรัพยากรน้ำและการเกษตร (องค์การมหาชน)

Pasted from <http://live1.haii.or.th/wrf_image/>

สภาพอากาศปัจจุบัน (วันที่ 13-19 พฤษภาคม 2557)

ความชื้นในอากาศ

- บริเวณภาคตะวันออกเฉียงเหนือ และภาคใต้ มีความชื้นค่อนข้างสูงในวันที่ 13 พ.ค. และช่วงวันที่ 16-18 พ.ค. สำหรับภาคเหนือและภาคตะวันออกเฉียงเหนือ มีความชื้นสูงสุดในรอบสัปดาห์ เมื่อวันที่ 18 พ.ค.



แผนที่ความชื้นในอากาศ

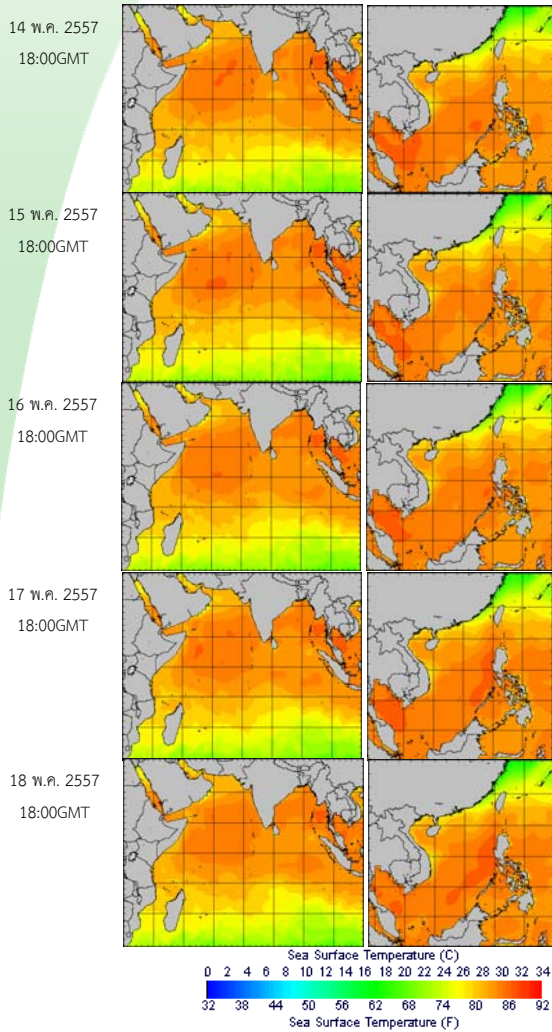
ที่มา : สถาบันสารสนเทศทรัพยากรน้ำและการเกษตร (องค์การมหาชน)

Pasted from <http://www.thaiwater.net/DATA/REPORT/php/radar/show_humidimg.php>

สภาพอากาศปัจจุบัน (วันที่ 14-20 พฤษภาคม 2557)

อุณหภูมิผิวน้ำทะเล

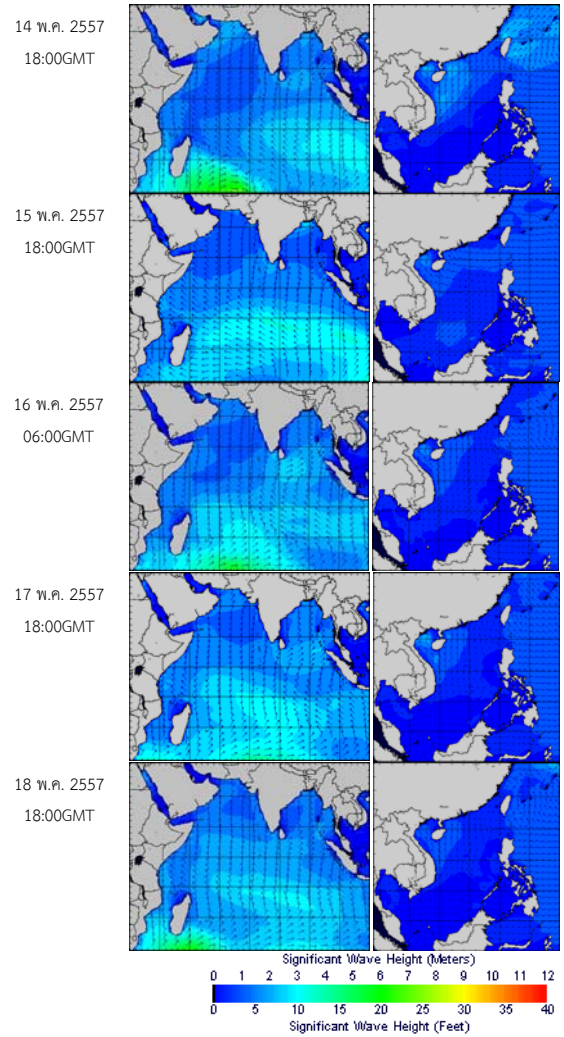
- อุณหภูมิผิวน้ำทะเลฝั่งอันดามันใกล้เคียงกับฝั่งอ่าวไทยตลอดสัปดาห์ โดยมีอุณหภูมิอยู่ที่ประมาณ 29-31 องศาเซลเซียส



อุณหภูมิผิวน้ำทะเลฝั่งอันดามัน (ซ้าย) และฝั่งอ่าวไทย (ขวา)
ที่มา : Oceanweather, Inc.
Pasted from <http://tiwrm.haii.or.th/DATA/REPORT/php/show_sst.php>

ความสูงและทิศทางคลื่น

- ฝั่งอันดามันมีคลื่นสูงประมาณ 1 เมตร สำหรับฝั่งอ่าวไทยมีคลื่นสูงประมาณ 1 เมตรตลอดสัปดาห์

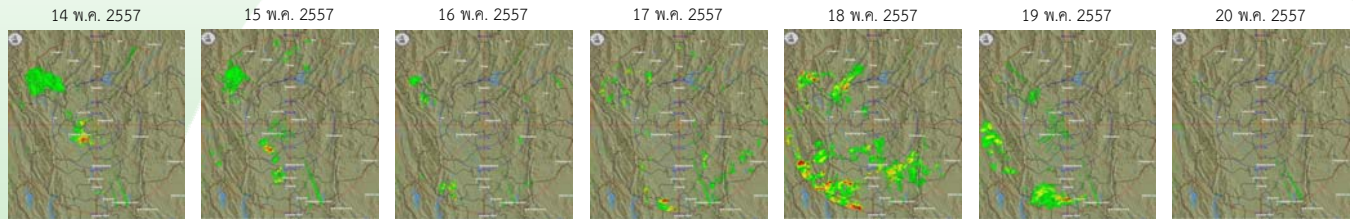


ความสูงและทิศทางคลื่นฝั่งอันดามัน (ซ้าย) และฝั่งอ่าวไทย (ขวา)
ที่มา : Oceanweather, Inc.
Pasted from <http://www.thaiwater.net/DATA/REPORT/php/show_wave.php?zone=Ind>

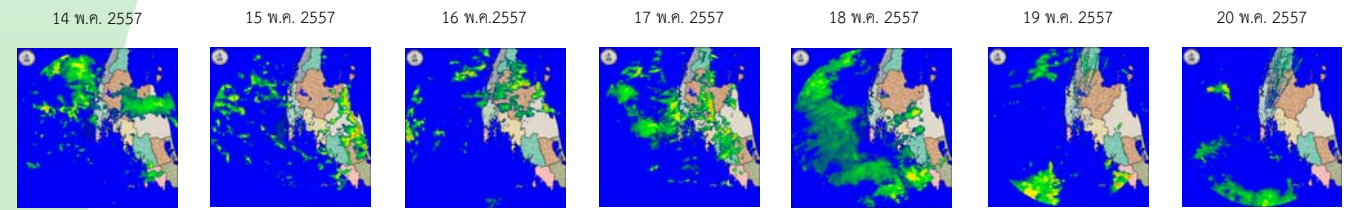
สภาพฝนของประเทศไทย

เรดาร์ตรวจอากาศ

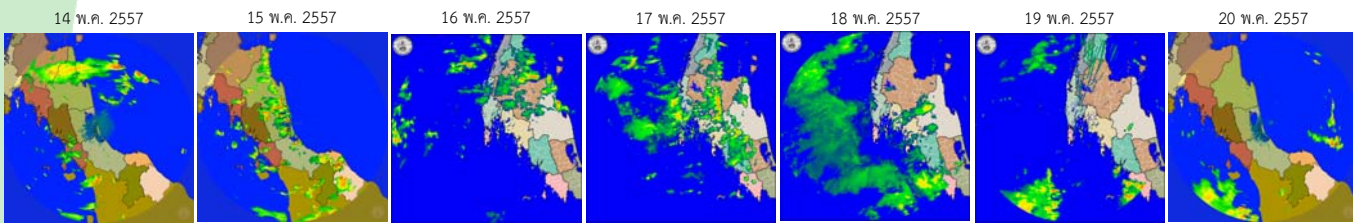
เรดาร์พิกเซลโลก



เรดาร์ภูเก็ท

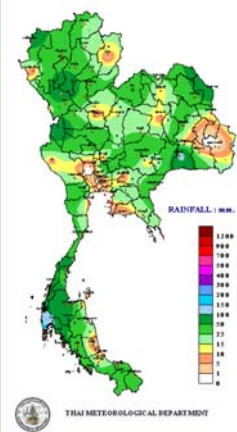


เรดาร์สงขลา



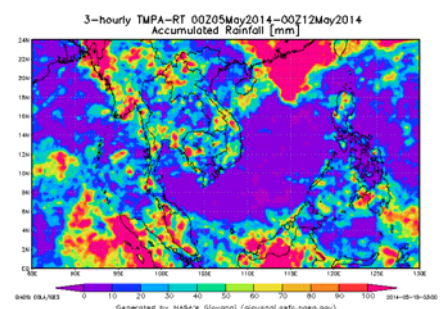
ปริมาณฝนสัปดาห์ที่ผ่านมา

ACCUMULATIVE RAINFALL (BACKWARD) FROM 13/5/2014 UNTIL 19/5/2014

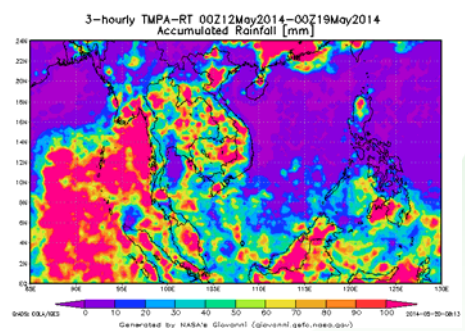


- สัปดาห์นี้ภาคเหนือ และภาคกลางมีพายุฝนฟ้าคะนองบางพื้นที่ในระยะกลางสัปดาห์ ส่วนภาคใต้มีฝนตกเกือบตลอดสัปดาห์ จากการตรวจวัดปริมาณฝนสะสม 7 วันของกรมอุตุนิยมวิทยา ระหว่างวันที่ 13-19 พ.ค. 2557 พบว่าปริมาณฝนสะสมสูงสุดอยู่ที่จังหวัดภูเก็ต วัดได้ อยู่ที่ 189.5 มม. รองลงมาที่จังหวัดตาก และสุโขทัย วัดได้ อยู่ที่ 105.4 100.4 มม.ตามลำดับ

ฝนสะสมตั้งแต่วันที่ 5-11 พ.ค. 2557



ฝนสะสมตั้งแต่วันที่ 12-18 พ.ค. 2557



- ปริมาณฝนสะสมตั้งแต่วันที่ 12-18 พ.ค. พบว่า มีฝนตกกระจายทั่วทุกภาคของประเทศ โดยมีปริมาณฝนสะสมมากในภาคเหนือ ภาคตะวันออกเฉียงเหนือ และภาคใต้ตอนล่าง

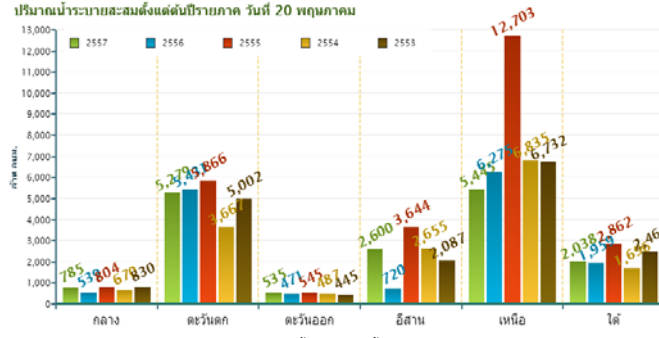
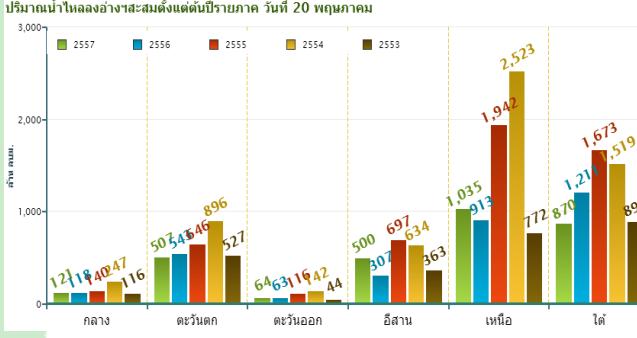
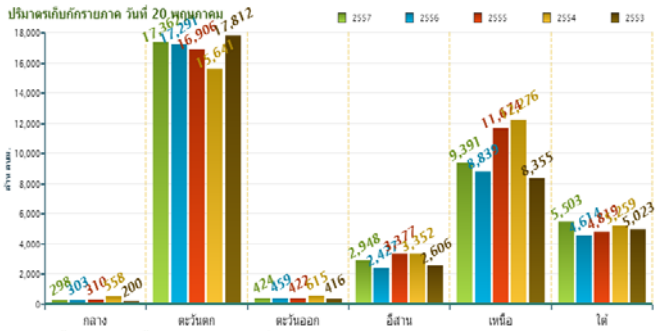
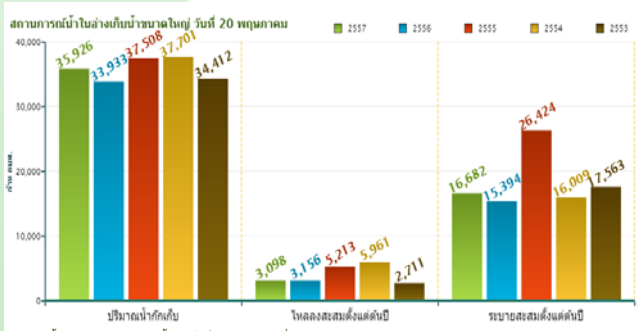
ที่มา : NASA (National Aeronautics and Space Administration)

Pasted from <<http://disc2.nascom.nasa.gov/Giovanni/tovas/realtime.3B42RT.2.shtml>>

ปริมาณน้ำในอ่างเก็บน้ำ

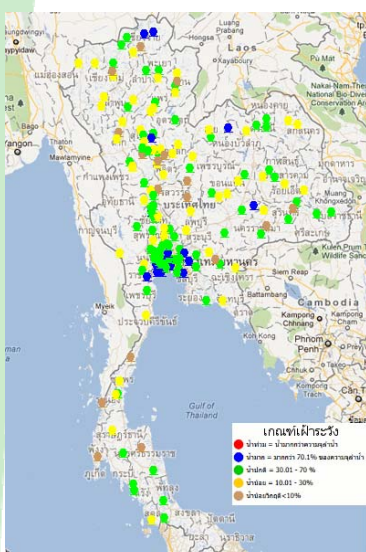
สภาพน้ำในอ่างเก็บน้ำขนาดใหญ่ทั่วประเทศ (วันที่ 20 พฤษภาคม 2557)

- ปัจจุบันมีปริมาณน้ำกักเก็บทั่วประเทศอยู่ที่ 35,926 ล้าน ลบ.ม. คิดเป็น 51% ของความจุ้งอ่างฯ คงเหลือน้ำใช้การเหลืออยู่เพียง 12,423 ล้าน ลบ.ม.
- เชื่อนที่มีปริมาณน้ำกักเก็บต่ำกว่า 30% มีทั้งหมด 8 เชื่อน ได้แก่ เชื่อนแม่กวาง (27%) เชื่อนแควน้อย(20%) ห้วยหลวง (22%) ลำปาว(19%) ป่าสัก(18%) ทับเสลา(16%) คลองสิียด (25%) และขุนด่านปราการชล (5%)
- สำหรับด้านเขื่อนภูมิพล และสิริกิติ์ ปริมาณน้ำกักเก็บ 38% 40% คงเหลือปริมาตรใช้การได้เพียง 9% 10% ตามลำดับ



ข้อมูลปริมาณน้ำในอ่างเก็บน้ำขนาดใหญ่ วันที่ 20 พ.ค. 2557

ระดับน้ำท่า



สถานการณ์น้ำท่าที่อยู่ในเกณฑ์น้อยวิกฤต

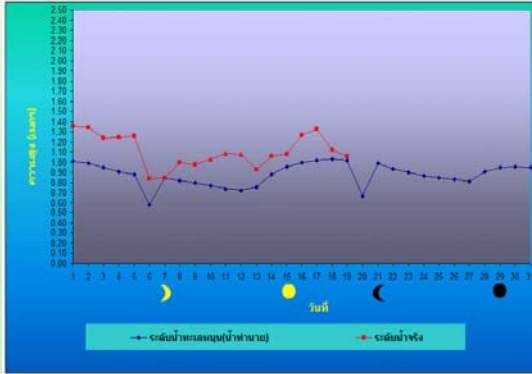
จากการตรวจวัดระดับน้ำของสถานีโทรมาตร สสนก. วันที่ 20 พ.ค. 2557 พบว่า บริเวณตอนบนของลุ่มน้ำปิง วัง และโขง อยู่ในเกณฑ์น้ำน้อย

ที่มา : สถานีโทรมาตรตรวจวัดระดับน้ำของสถาบันสารสนเทศทรัพยากรน้ำและการเกษตร(องค์การมหาชน)

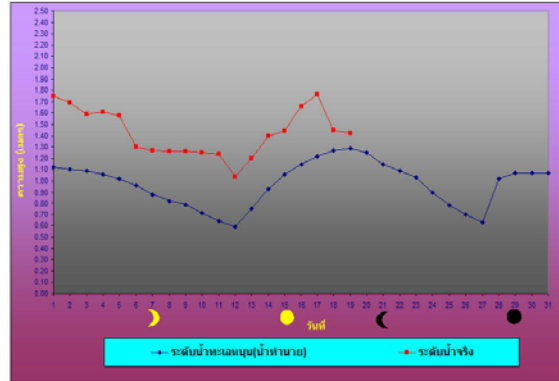
ระดับน้ำทะเลคาดการณ์

การคาดการณ์สภาวะระดับน้ำในแม่น้ำเจ้าพระยา

บริเวณกองบัญชาการกองทัพเรือ



บริเวณป้อมพระจุลจอมเกล้า



ตำแหน่ง	วันที่	น้ำลงเต็มที่		น้ำขึ้นเต็มที่	
		เวลา	เทียบกับระดับทะเลปานกลาง	เวลา	เทียบกับระดับทะเลปานกลาง
หน้ากองบัญชาการกองทัพเรือ	20 พ.ค. 57	04.46 น.	สูงกว่า 0.31 ม.	08.40 น.	สูงกว่า 0.67 ม.
		17.27 น.	ต่ำกว่า 0.88 ม.	-	-
บริเวณป้อมพระจุลจอมเกล้า	20 พ.ค. 57	03.58 น.	สูงกว่า 0.16 ม.	07.36 น.	สูงกว่า 0.48 ม.
		15.26 น.	ต่ำกว่า 1.58 ม.	22.48 น.	สูงกว่า 1.25 ม.

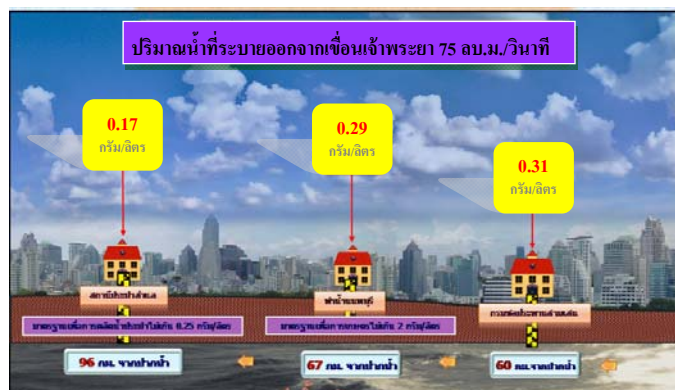
ที่มา : กรมอุทกศาสตร์ กองทัพเรือ

ค่าความเค็มในแม่น้ำ

ความเค็มในแม่น้ำเจ้าพระยา

- ปากคลองสำแล จ.ปทุมธานี ค่าความเค็มปกติ
- ทำนบกั้นน้ำ จ.นนทบุรี ค่าความเค็มมาตรฐานการผลิตน้ำประปาเล็กน้อย
- กรมชลประทานสามเสน กรุงเทพมหานคร ค่าความเค็มมาตรฐานการผลิตน้ำประปา

หมายเหตุ : มาตรฐานเพื่อการผลิตน้ำประปาไม่เกิน 0.25 กรัม/ลิตร
มาตรฐานเพื่อการเกษตรไม่เกิน 2 กรัม/ลิตร



แผนภาพสถานีตรวจวัดความเค็มในแม่น้ำเจ้าพระยา
ที่มา : กรมชลประทาน