



รายงานข้อมูลน้ำรายสัปดาห์

สัปดาห์ที่ 19/2557

ระหว่างวันที่ 7-13 พ.ค. 2557

เนื้อหาภายในฉบับ

การเปรียบเทียบผล คาดการณ์ฝน	2
สภาพอากาศปัจจุบัน	3
สภาพฝนของประเทศไทย	6
ปริมาณน้ำในอ่างเก็บน้ำ	7
ระดับน้ำท่า	7
ระดับน้ำทะเลคาดการณ์	8
ค่าความเค็มในแม่น้ำ	8

สรุปข้อมูลน้ำรายสัปดาห์

สภาพอากาศของประเทศไทย

ปริมาณฝน

- สัปดาห์นี้มีฝนตกกระจายทั่วทุกภาคของประเทศไทย โดยมีปริมาณฝนสะสมในภาคเหนือ ภาคตะวันออกเฉียงเหนือและภาคใต้ฝั่งตะวันตก จากการตรวจวัดปริมาณฝนสะสม 7 วันของกรมอุตุนิยมวิทยา ระหว่างวันที่ 6-12 พ.ค. 2557 พบว่า ปริมาณฝนสะสมสูงสุดอยู่ที่จังหวัดสุราษฎร์ธานี วัดได้ 93.3 มิลลิเมตร

เมฆ

- กลุ่มเมฆปกคลุมหนาแน่นในหลายพื้นที่ของประเทศไทย โดยเฉพาะบริเวณภาคตะวันออกเฉียงเหนือและภาคใต้ ส่งผลให้บริเวณดังกล่าว มีฝนตกเกือบตลอดสัปดาห์

ความกดอากาศ

- บริเวณความกดอากาศสูงจากประเทศจีนที่แผ่ลงมาปกคลุมประเทศไทยตอนบนในระยะต้นสัปดาห์ จากนั้นได้อ่อนกำลังลงกับมีคลื่นกระแสลมตะวันออกเฉียงเหนือเคลื่อนเข้าปกคลุมภาคใต้และอ่าวไทย โดยลมตะวันออกเฉียงใต้ที่พัดปกคลุมประเทศไทย ได้อ่อนกำลังลงในระยะปลายสัปดาห์ ลักษณะดังกล่าวทำให้ประเทศไทยตอนบนมีอากาศร้อนเกือบทั่วไป

ความชื้นในอากาศ

- บริเวณภาคตะวันออกเฉียงเหนือ ภาคตะวันออกเฉียงเหนือ และภาคใต้ มีความชื้นค่อนข้างสูงขึ้นในวันที่ 6 พ.ค. และในวันที่ 10 และ 12 พ.ค. ภาคใต้มีความชื้นสูงอีกครั้งในรอบสัปดาห์

อุณหภูมิผิวน้ำทะเล

- อุณหภูมิผิวน้ำทะเลฝั่งอันดามันใกล้เคียงกับฝั่งอ่าวไทยตลอดสัปดาห์ โดยมีอุณหภูมิอยู่ที่ประมาณ 29-31 องศาเซลเซียส

ความสูงคลื่น

- ฝั่งอันดามันมีคลื่นสูงประมาณ 1 เมตร สำหรับฝั่งอ่าวไทยมีคลื่นสูงประมาณ 2 เมตร สำหรับฝั่งอ่าวไทยทะเลมีคลื่นสูงประมาณ 1 เมตร ตลอดสัปดาห์

สภาพน้ำของประเทศไทย

สภาพน้ำในอ่างเก็บน้ำขนาดใหญ่ทั่วประเทศ

- ปัจจุบันมีปริมาณน้ำกักเก็บทั่วประเทศอยู่ที่ 36,547 ล้าน ลบ.ม. คิดเป็น 52% ของความจุอ่างฯ คงเหลือน้ำใช้การเหลืออยู่เพียง 13,044 ล้าน ลบ.ม. เชื่อนที่มีปริมาณน้ำกักเก็บต่ำกว่า 30% มีทั้งหมด 8 เขื่อน ได้แก่ เขื่อนแม่กวง (28%) เขื่อนแควน้อย(22%) ห้วยหลวง (23%) ลำปาว (19%) ป่าสักฯ (20%) ทับเสลา(16%) คลองสิียด (26%) และขุนด่านปราการชล (6%)

- เขื่อนภูมิพลมีปริมาณน้ำกักเก็บ 38% 41% คงเหลือปริมาตรใช้การได้เพียง 10% 11% ตามลำดับ

ระดับน้ำท่า

วันที่ 13 พ.ค. 2557 พบว่า บริเวณตอนบนของลุ่มน้ำปิง วัง และโขง อยู่ในเกณฑ์น้ำน้อย

ระดับน้ำทะเลคาดการณ์

- ในวันที่ 13 พ.ค. 2557 ที่หน้ากองบัญชาการกองทัพเรือ น้ำลงเต็มที่ เวลา 13.00 น. ต่ำกว่าระดับน้ำทะเลปานกลาง 0.72 เมตร น้ำขึ้นเต็มที่ เวลา 19.06 น. สูงกว่าระดับน้ำทะเล 0.93 เมตร ส่วนที่ป้อมพระจุลจอมเกล้า น้ำลงเต็มที่เวลา 23.54 น. ต่ำกว่าระดับน้ำทะเลปานกลาง 0.07 เมตร น้ำขึ้นเต็มที่ เวลา 17.50 น. สูงกว่าระดับน้ำทะเล 1.20 เมตร

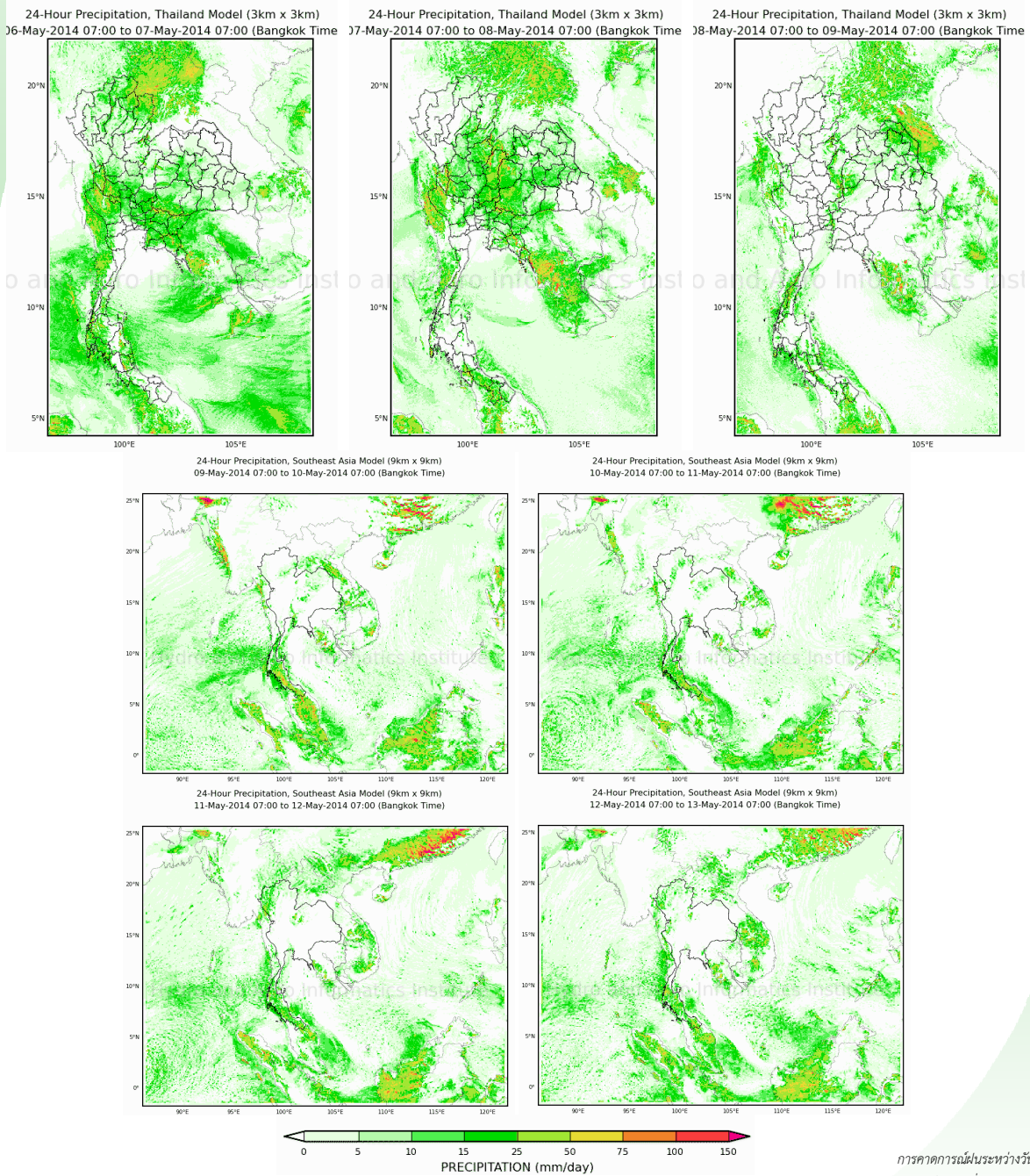
ค่าความเค็มในแม่น้ำ

- วันที่ 13 พ.ค. 2557 เวลา 08.00 น.ที่ทำน่านนทบุรี และที่กรมชลประทานสามเสน ค่าความเค็มเกินมาตรฐานเพื่อการผลิตประปา

การเปรียบเทียบผลคาดการณ์ฝน

เปรียบเทียบผลคาดการณ์ฝนล่วงหน้า 7 วัน ด้วยแบบจำลองสภาพอากาศ WRF กับเหตุการณ์ที่เกิดขึ้นจริง

จากแผนภาพคาดการณ์ปริมาณฝนสะสมรายวันล่วงหน้า 7 วัน ความละเอียด 3x3 กิโลเมตร และ 9x9 กิโลเมตร ช่วงระหว่างวันที่ 6-8 พ.ค. 57 จะมีฝนตกเล็กน้อยถึงปานกลางเป็นบางแห่งในภาคเหนือ ภาคตะวันออกเฉียงเหนือ และภาคใต้ จากนั้นช่วงระหว่างวันที่ 10-13 พ.ค. 57 จะมีฝนตกเล็กน้อยถึงปานกลางในภาคตะวันออกเฉียงเหนือ ภาคใต้ และมีฝนตกเล็กน้อยในภาคเหนือ โดยผลลัพธ์ที่ได้จากแบบจำลองมีความสอดคล้องใกล้เคียงกับเหตุการณ์ที่เกิดขึ้นจริง เมื่อเปรียบเทียบกับเรดาร์ตรวจอากาศกรมอุตุฯ มหาวิทยาลัย การตรวจวัดฝนจากระบบโทรมาตร สสนก. และแผนภาพแสดงปริมาณฝนของ NASA



การคาดการณ์ฝนระหว่างวันที่ 9-16 เม.ย.2557

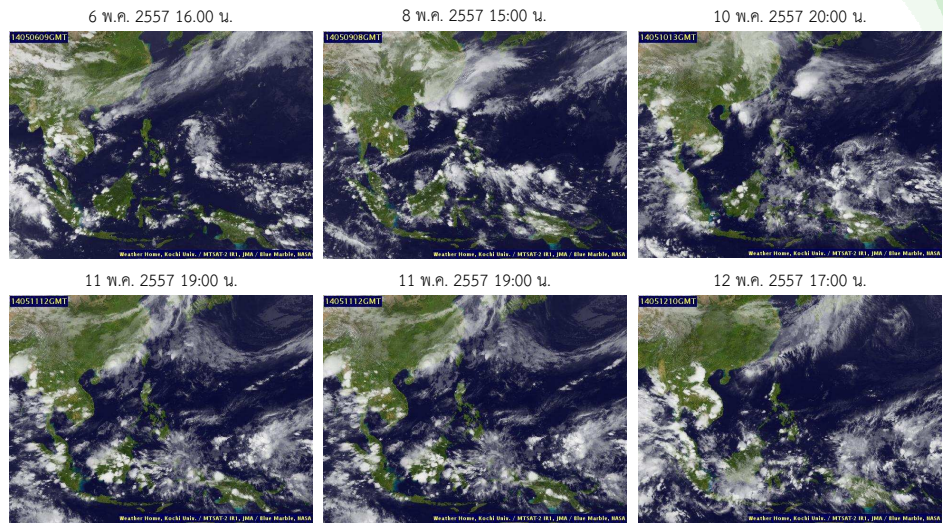
(คาดการณ์ ณ วันที่ 9 เม.ย. 2557 เวลา 19:00 น.)

ที่มา : สถาบันสารสนเทศทรัพยากรน้ำและการเกษตร (องค์การมหาชน)

สภาพอากาศปัจจุบัน (วันที่ 6-12 พฤษภาคม 2557)

เมฆ

- กลุ่มเมฆปกคลุมหนาแน่นในหลายพื้นที่ของประเทศไทย โดยเฉพาะบริเวณภาคตะวันออกและภาคใต้ ส่งผลให้บริเวณดังกล่าว มีฝนตกเกือบตลอดสัปดาห์



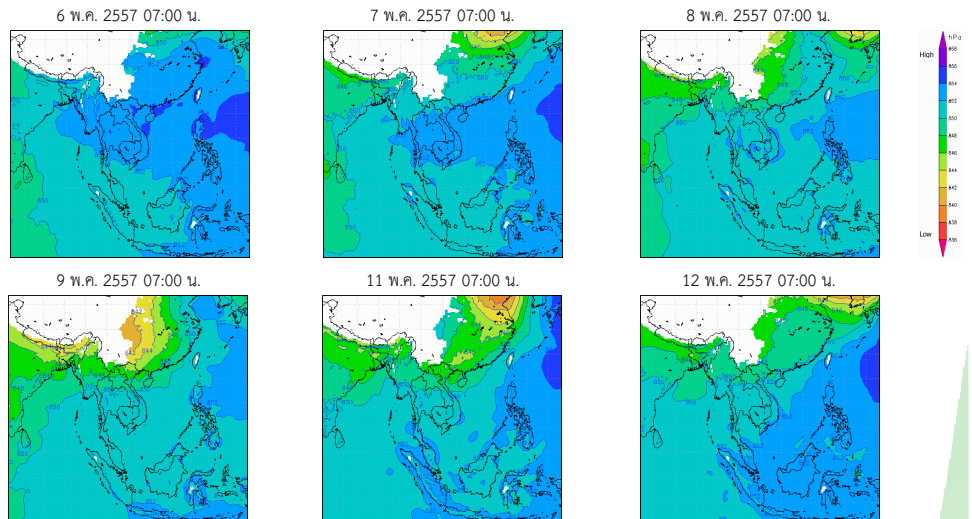
แผนที่เมฆ

ที่มา : มหาวิทยาลัยโคชิ

Pasted from <<http://tiwrm.haii.or.th/TyphoonTracking/>>

ความกดอากาศที่ระดับ 1.5 กิโลเมตร

- บริเวณความกดอากาศสูงจากประเทศจีนที่แผ่ลงมาปกคลุมประเทศไทยตอนบนในระยะต้นสัปดาห์ จากนั้นได้อ่อนกำลังลงกับมีคลื่นกระแสลมตะวันตกเคลื่อนเข้าปกคลุมภาคใต้และอ่าวไทย โดยลมตะวันตกเฉียงใต้ที่พัดปกคลุมประเทศไทย ได้อ่อนกำลังลงในระยะปลายสัปดาห์ ลักษณะดังกล่าวทำให้ประเทศไทยตอนบนมีอากาศร้อนเกือบทั่วไป



แผนที่อากาศที่ระดับความสูง 1.5 กิโลเมตร

ที่มา : สถาบันสารสนเทศทรัพยากรน้ำและการเกษตร (องค์การมหาชน)

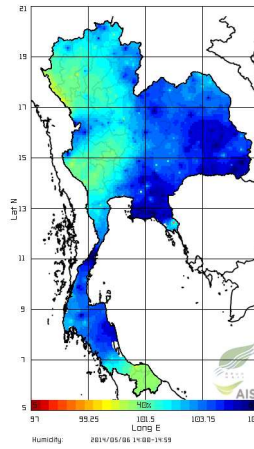
Pasted from <http://live1.haii.or.th/wrf_image/>

สภาพอากาศปัจจุบัน (วันที่ 6 - 12 พฤษภาคม 2557)

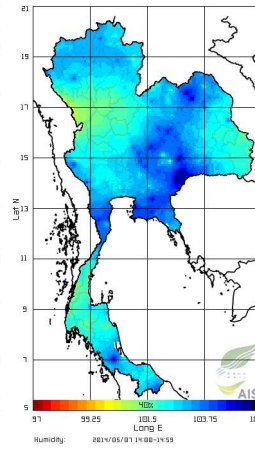
ความชื้นในอากาศ

- บริเวณภาคตะวันออกเฉียงเหนือ ภาคตะวันออก และภาคใต้ มีความชื้นค่อนข้างสูงขึ้นไปวันที่ 6 พ.ค. และในวันที่ 10 และ 12 พ.ค. ภาคใต้มีความชื้นสูงอีกครั้งในรอบสัปดาห์

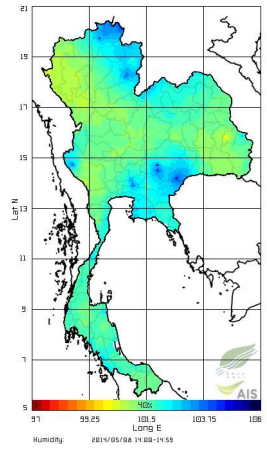
6 พ.ค. 2557 เวลา 14:00 น.



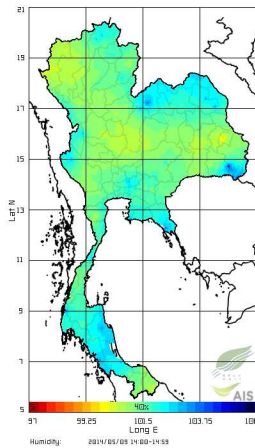
7 พ.ค. 2557 เวลา 14:00 น.



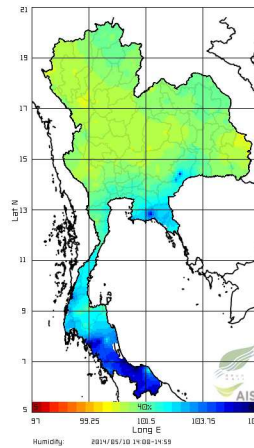
8 พ.ค. 2557 เวลา 14:00 น.



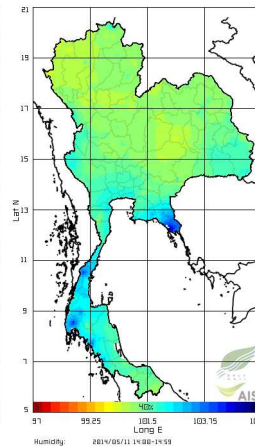
9 พ.ค. 2557 เวลา 14:00 น.



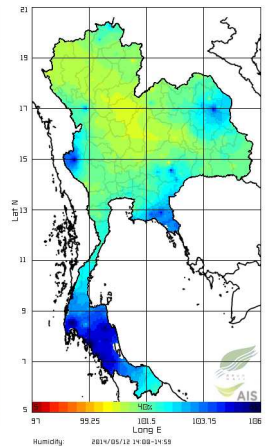
10 พ.ค. 2557 เวลา 14:00 น.



11 พ.ค. 2557 เวลา 14:00 น.



12 พ.ค. 2557 เวลา 14:00 น.



แผนภาพความชื้นในอากาศ

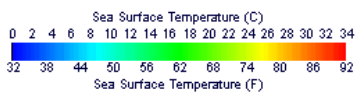
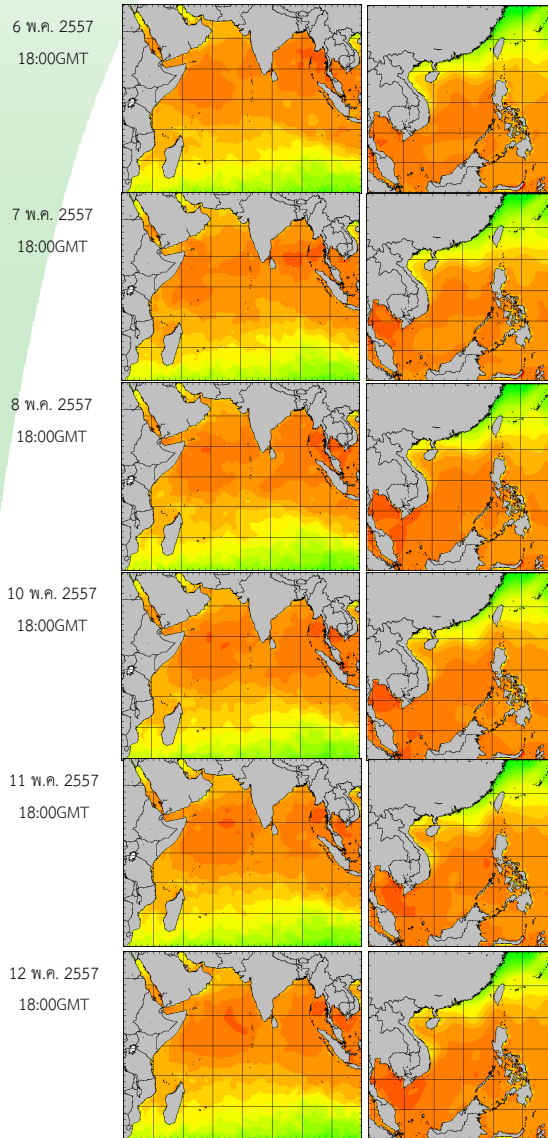
ที่มา : สถาบันสารสนเทศทรัพยากรน้ำและการเกษตร (องค์การมหาชน)

Pasted from <http://www.thaiwater.net/DATA/REPORT/php/radar/show_humidmg.php>

สภาพอากาศปัจจุบัน (วันที่ 6-12 พฤษภาคม 2557)

อุณหภูมิผิวน้ำทะเล

- อุณหภูมิผิวน้ำทะเลฝั่งอันดามันใกล้เคียงกับฝั่งอ่าวไทยตลอดสัปดาห์ โดยมีอุณหภูมิอยู่ที่ประมาณ 29-31 องศาเซลเซียส



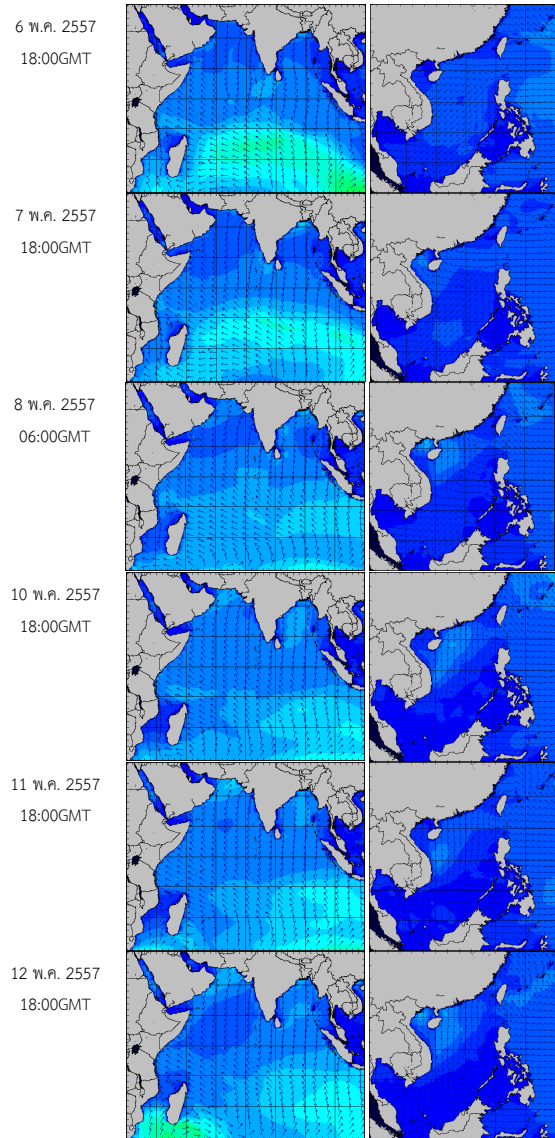
อุณหภูมิผิวน้ำทะเลฝั่งอันดามัน (ซ้าย) และฝั่งอ่าวไทย (ขวา)

ที่มา : Oceanweather, Inc.

Pasted from <http://tiwrm.haii.or.th/DATA/REPORT/php/show_sst.php>

ความสูงและทิศทางคลื่น

- ฝั่งอันดามันมีคลื่นสูงประมาณ 1 เมตร สำหรับฝั่งอ่าวไทยมีคลื่นสูงประมาณ 2 เมตร สำหรับฝั่งอ่าวไทยทะเลมีคลื่นสูงประมาณ 1 เมตรตลอดสัปดาห์



ความสูงและทิศทางคลื่นฝั่งอันดามัน (ซ้าย) และฝั่งอ่าวไทย (ขวา)

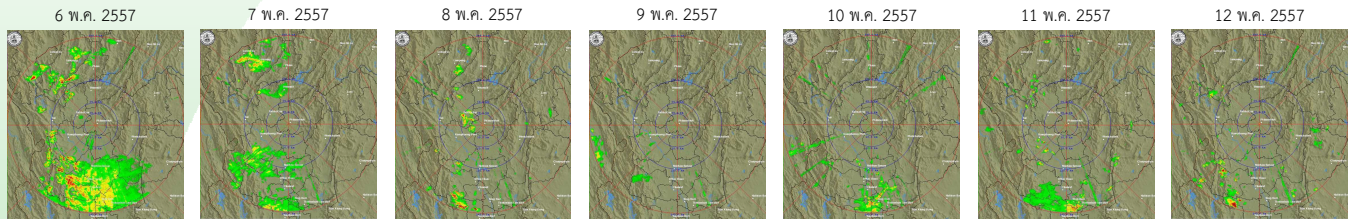
ที่มา : Oceanweather, Inc.

Pasted from <http://www.thaiwater.net/DATA/REPORT/php/show_wave.php?zone=Ind>

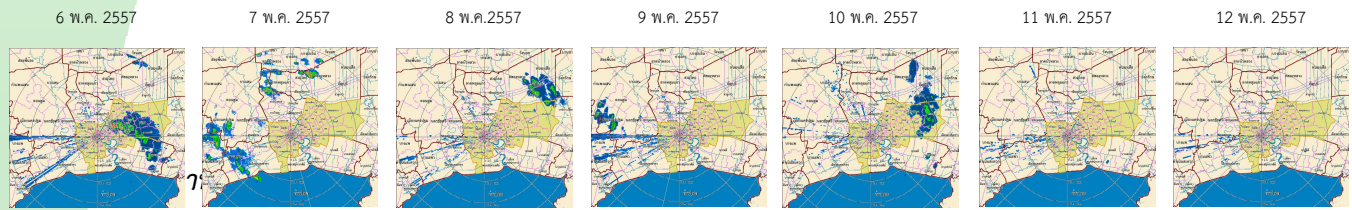
สภาพฝนของประเทศไทย

เรดาร์ตรวจอากาศ

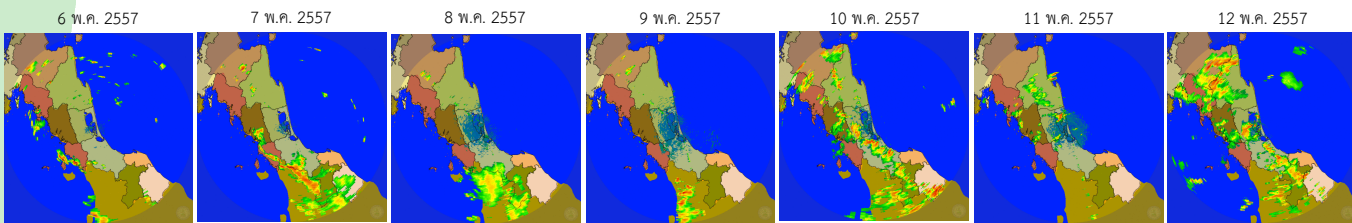
เรดาร์พิกเซลโลก



เรดาร์ภาพเจริญ

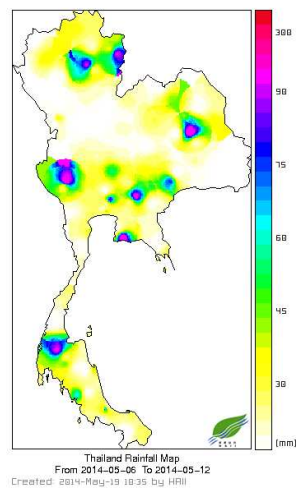


เรดาร์สงขลา

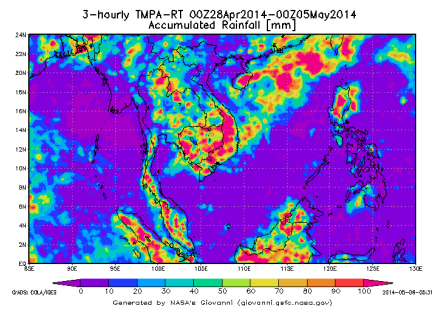


ปริมาณฝนย้อนหลัง 7 วัน

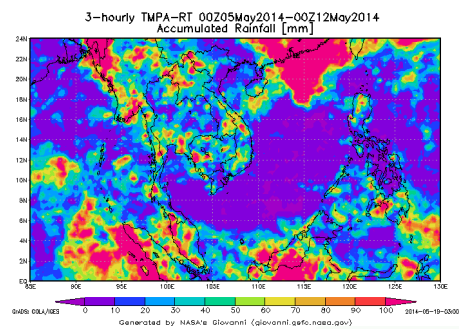
- สัปดาห์นี้มีฝนตกกระจายทั่วทุกภาคของประเทศ โดยมีปริมาณฝนสะสมในภาคเหนือ ภาคตะวันออกเฉียงเหนือ และภาคใต้ฝั่งตะวันตก จากการตรวจวัดปริมาณฝนสะสม 7 วันของกรมอุตุนิยมวิทยา ระหว่างวันที่ 6-12 พ.ค. 2557 พบว่า ปริมาณฝนสะสมสูงสุดอยู่ที่จังหวัดสุราษฎร์ธานี วัดได้ 93.3 มิลลิเมตร



ฝนสะสมตั้งแต่วันที่ 28 เม.ย.- 4 พ.ค. 2557



ฝนสะสมตั้งแต่วันที่ 5-11 พ.ค. 2557



- ปริมาณฝนสะสมตั้งแต่วันที่ 5-11 พ.ค. พบว่า มีฝนตกกระจายทั่วทุกภาคของประเทศ โดยมีปริมาณฝนสะสมในภาคเหนือ ภาคตะวันออกเฉียงเหนือ และภาคใต้ฝั่งตะวันตก

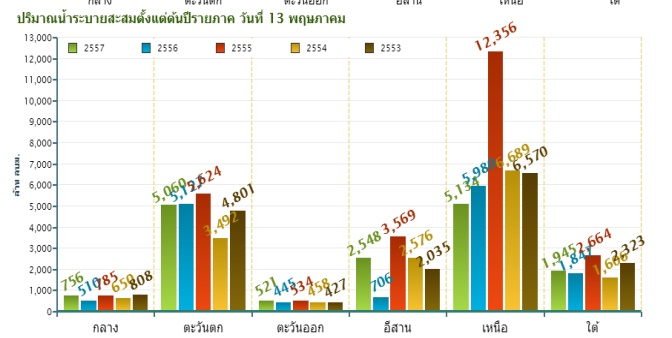
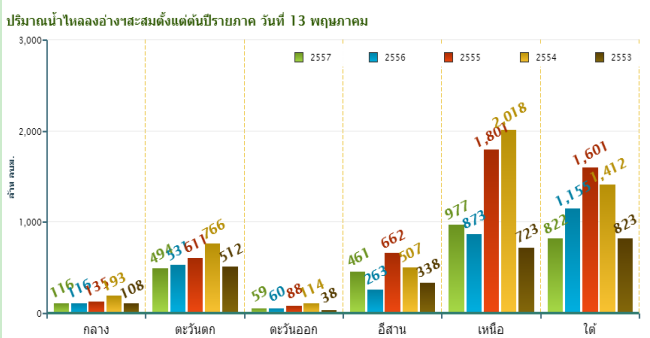
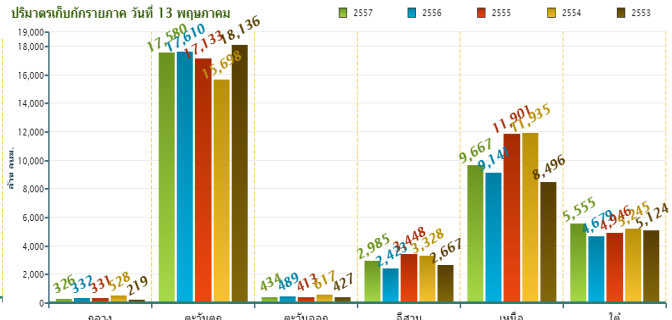
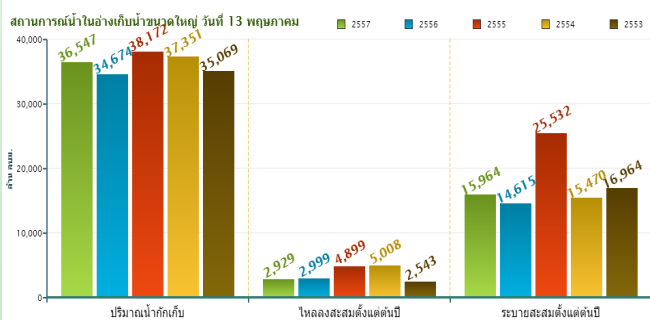
ที่มา : NASA (National Aeronautics and Space Administration)

Pasted from <<http://disc2.nascom.nasa.gov/Giovanni/tovas/realtime.3B42RT.2.shtml>>

ปริมาณน้ำในอ่างเก็บน้ำ

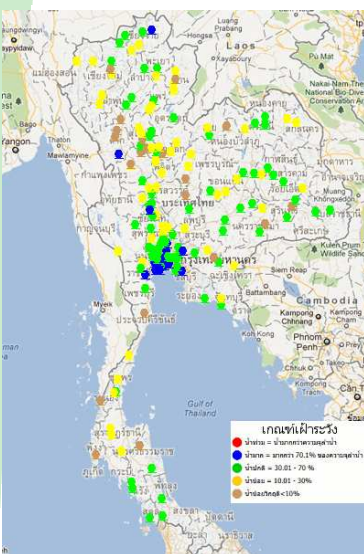
สภาพน้ำในอ่างเก็บน้ำขนาดใหญ่ทั่วประเทศ (วันที่ 13 พฤษภาคม 2557)

- ปัจจุบันมีปริมาณน้ำกักเก็บทั่วประเทศอยู่ที่ 36,547 ล้าน ลบ.ม. คิดเป็น 52% ของความจุ้งอ่างฯ คงเหลือน้ำใช้การเหลืออยู่เพียง 13,044 ล้าน ลบ.ม.
- เชื้อนที่มีปริมาณน้ำกักเก็บต่ำกว่า 30% มีทั้งหมด 8 เชื้อน ได้แก่ เชื้อนแม่กวาง (28%) เชื้อนแควน้อย(22%) ห้วยหลวง (23%) ลำปาว(19%) ป่าสัก (20%) ทับเสลา(16%) คลองสิยยัด (26%) และขุนด่านปราการชล (6%)
- สำหรับด้านเขื่อนภูมิพล และสิริกิติ์ ปริมาณน้ำกักเก็บ 38% 41% คงเหลือปริมาตรใช้การได้เพียง 10% 11% ตามลำดับ



ข้อมูลปริมาณน้ำในอ่างเก็บน้ำขนาดใหญ่ วันที่ 6 พ.ค. 2557

ระดับน้ำท่า



สถานการณ์น้ำท่าที่อยู่ในเกณฑ์น้อยวิกฤต

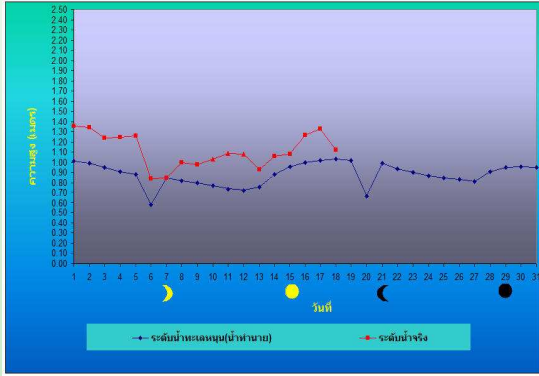
จากการตรวจวัดระดับน้ำของสถานีโทรมาตร สสนก. วันที่ 13 พ.ค. 2557 พบว่า บริเวณตอนบนของลุ่มน้ำปิง วัง และโขง อยู่ในเกณฑ์น้ำน้อย

ที่มา : สถานีโทรมาตรตรวจวัดระดับน้ำของสถาบันสารสนเทศทรัพยากรน้ำและการเกษตร(องค์การมหาชน)

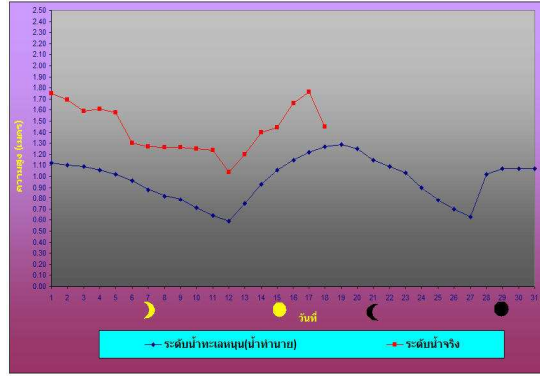
ระดับน้ำทะเลคาดการณ์

การคาดการณ์สภาวะระดับน้ำในแม่น้ำเจ้าพระยา

บริเวณกองบัญชาการกองทัพเรือ



บริเวณป้อมพระจุลจอมเกล้า



ตำแหน่ง	วันที่	น้ำลงเต็มที่		น้ำขึ้นเต็มที่	
		เวลา	เทียบกับระดับทะเลปานกลาง	เวลา	เทียบกับระดับทะเลปานกลาง
หน้ากองบัญชาการกองทัพเรือ	13 พ.ค. 57	-	-	04.34 น.	สูงกว่า 0.90 ม.
		13.00 น.	ต่ำกว่า 0.72 ม.	19.06 น.	สูงกว่า 0.93 ม.
บริเวณป้อมพระจุลจอมเกล้า	13 พ.ค. 57	10.28 น.	ต่ำกว่า 1.08 ม.	03.22 น.	สูงกว่า 1.03 ม.
		23.54 น.	ต่ำกว่า 0.07 ม.	17.50 น.	สูงกว่า 1.20 ม.

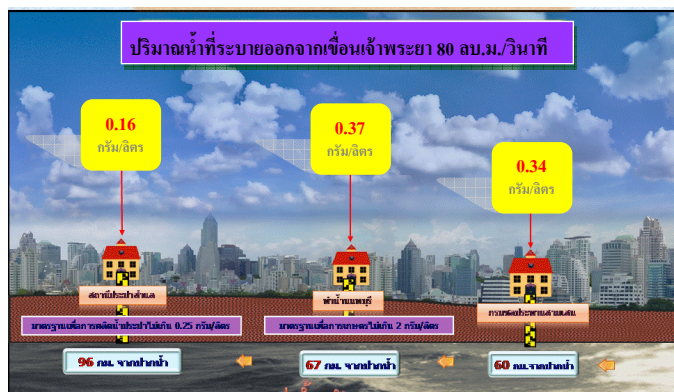
ที่มา : กรมอุทกศาสตร์ กองทัพเรือ

ค่าความเค็มในแม่น้ำ

ความเค็มในแม่น้ำเจ้าพระยา

- ปากคลองสำแล จ.ปทุมธานี ค่าความเค็มปกติ
- ทำนบกั้นน้ำทวาย จ.นนทบุรี ค่าความเกินมาตรฐานการผลิตน้ำประปา
- กรมชลประทานสามเสน กรุงเทพมหานคร ค่าความเกินมาตรฐานการผลิตน้ำประปา

หมายเหตุ : มาตรฐานเพื่อการผลิตน้ำประปาไม่เกิน 0.25 กรัม/ลิตร
มาตรฐานเพื่อการเกษตรไม่เกิน 2 กรัม/ลิตร



แผนภาพสถานีตรวจวัดความเค็มในแม่น้ำเจ้าพระยา
ที่มา : กรมชลประทาน