



รายงานข้อมูลน้ำรายสัปดาห์

สัปดาห์ที่ 18/2557

ระหว่างวันที่ 30 เม.ย. - 6 พ.ค. 2557

เนื้อหาภายในฉบับ

การเปรียบเทียบผล คาดการณ์ฝน	2
สภาพอากาศปัจจุบัน	3
สภาพฝนของประเทศไทย	6
ปริมาณน้ำในอ่างเก็บน้ำ	7
ระดับน้ำท่า	7
ระดับน้ำทะเลคาดการณ์	8
ค่าความเค็มในแม่น้ำ	8

สรุปข้อมูลน้ำรายสัปดาห์

สภาพอากาศของประเทศไทย

ปริมาณฝน

- สัปดาห์นี้มีฝนตกกระจายทั่วทุกภาคของประเทศไทย โดยมีปริมาณฝนสะสมในภาคเหนือ ภาคตะวันออกเฉียงเหนือ และภาคใต้ฝั่งตะวันตก จากการตรวจวัดปริมาณฝนสะสม 7 วันของกรมอุตุนิยมวิทยา ระหว่างวันที่ 29 เม.ย. - 5 พ.ค. 2557 พบว่า ปริมาณฝนสะสมสูงสุดอยู่ที่จังหวัดลำพูน วัดได้ 104.6 มิลลิเมตร รองลงที่จังหวัดเชียงใหม่ วัดได้ 102.4 มิลลิเมตร

เมฆ

- กลุ่มเมฆปกคลุมหนาแน่นในหลายพื้นที่ของประเทศไทย โดยเฉพาะบริเวณตอนบนของประเทศที่มีพายุฤดูร้อนเกิดขึ้น รวมทั้งภาคใต้ฝั่งตะวันตก ส่งผลให้มีฝนตกกระจายทั่วทุกภาคของประเทศไทย โดยมีปริมาณฝนสะสมมากในภาคเหนือ ภาคตะวันออกเฉียงเหนือ และภาคใต้ฝั่งตะวันตก

ความกดอากาศ

- บริเวณความกดอากาศสูงกำลังค่อนข้างแรงจากประเทศจีนได้แผลงมาปกคลุมประเทศไทยตอนบนในระยะต้นสัปดาห์ประกอปกคลุมภาคตะวันออกเฉียงใต้ที่ปกคลุมประเทศไทยในระยะกลางและปลายสัปดาห์ ทำให้ประเทศไทยตอนบนมีอุณหภูมิลดลงหลายพื้นที่ แต่ยังคงมีอากาศร้อนทั่วไปกับอากาศร้อนจัดบางพื้นที่ โดยมีฝนและมีรายงานพายุฝนฟ้าคะนองกับลมกระโชกแรงในหลายพื้นที่ ส่วนภาคใต้มีฝนตกส่วนมากทางฝั่งตะวันตกของภาค

ความชื้นในอากาศ

- บริเวณภาคตะวันออกเฉียงเหนือ และภาคเหนือ มีความชื้นค่อนข้างสูงขึ้นไปวันที่ 29 เม.ย. และวันที่ 3 พ.ค. ภาคใต้เริ่มมีความชื้นสูงขึ้น ในวันที่ 3 พ.ค. 57

อุณหภูมิผิวน้ำทะเล

- อุณหภูมิผิวน้ำทะเลฝั่งอันดามันใกล้เคียงกับฝั่งอ่าวไทยตลอดสัปดาห์ โดยมีอุณหภูมิอยู่ที่ประมาณ 29-31 องศาเซลเซียส

ความสูงคลื่น

- ฝั่งอันดามันมีคลื่นสูงประมาณ 1 เมตร สำหรับฝั่งอ่าวไทยมีคลื่นสูงประมาณ 2 เมตร สำหรับฝั่งอ่าวไทยทะเลมีคลื่นต่ำกว่า 1 เมตรตลอดสัปดาห์

สภาพน้ำของประเทศไทย

สภาพน้ำในอ่างเก็บน้ำขนาดใหญ่ทั่วประเทศ

- ปัจจุบันมีปริมาณน้ำกักเก็บทั่วประเทศอยู่ที่ 37,094 ล้าน ลบ.ม. คิดเป็น 53% ของความจุอ่างฯ คงเหลือน้ำใช้การเหลืออยู่เพียง 13,591 ล้าน ลบ.ม. เชื่อนที่มีปริมาณน้ำกักเก็บต่ำกว่า 30% มีทั้งหมด 8 เขื่อน ได้แก่ เขื่อนแม่กวง (29%) เขื่อนแควน้อย(24%) ห้วยหลวง (24%) ลำปาว (19%) ป่าสัก(22%) ทับเสลา(16%) คลองสิียด (28%) และขุนด่านปราการชล (7%)
- เขื่อนภูมิพลมีปริมาณน้ำกักเก็บ 5,300 ล้านลบ.ม. คิดเป็น 39% คงเหลือปริมาตรใช้การได้เพียง 11% และเขื่อนสิริกิติ์ ปริมาณน้ำกักเก็บ 3,998 ล้านลบ.ม. คิดเป็น 42% คงเหลือปริมาตรใช้การได้เพียง 12%

ระดับน้ำท่า

วันที่ 6 พ.ค. 2557 พบว่า บริเวณตอนบนของลุ่มน้ำปิง วัง และโขง อยู่ในเกณฑ์น้ำน้อย สำหรับลุ่มน้ำเจ้าพระยา ส่วนใหญ่ระดับน้ำอยู่ในเกณฑ์ปกติ

ระดับน้ำทะเลคาดการณ์

- ในวันที่ 6 พ.ค. 2557 ที่หน้ากองบัญชาการกองทัพเรือ น้ำลงเต็มที่เวลา 04.49 น. สูงกว่าระดับน้ำทะเลปานกลาง 0.40 เมตร น้ำขึ้นเต็มที่ เวลา 09.20 น. สูงกว่าระดับน้ำทะเล 0.58 เมตร ส่วนที่ป้อมพระจุลจอมเกล้า น้ำลงเต็มที่เวลา 03.58 น. สูงกว่าระดับน้ำทะเลปานกลาง 0.13 เมตร น้ำขึ้นเต็มที่ เวลา 15.23 น. ต่ำกว่าระดับน้ำทะเล 1.29 เมตร

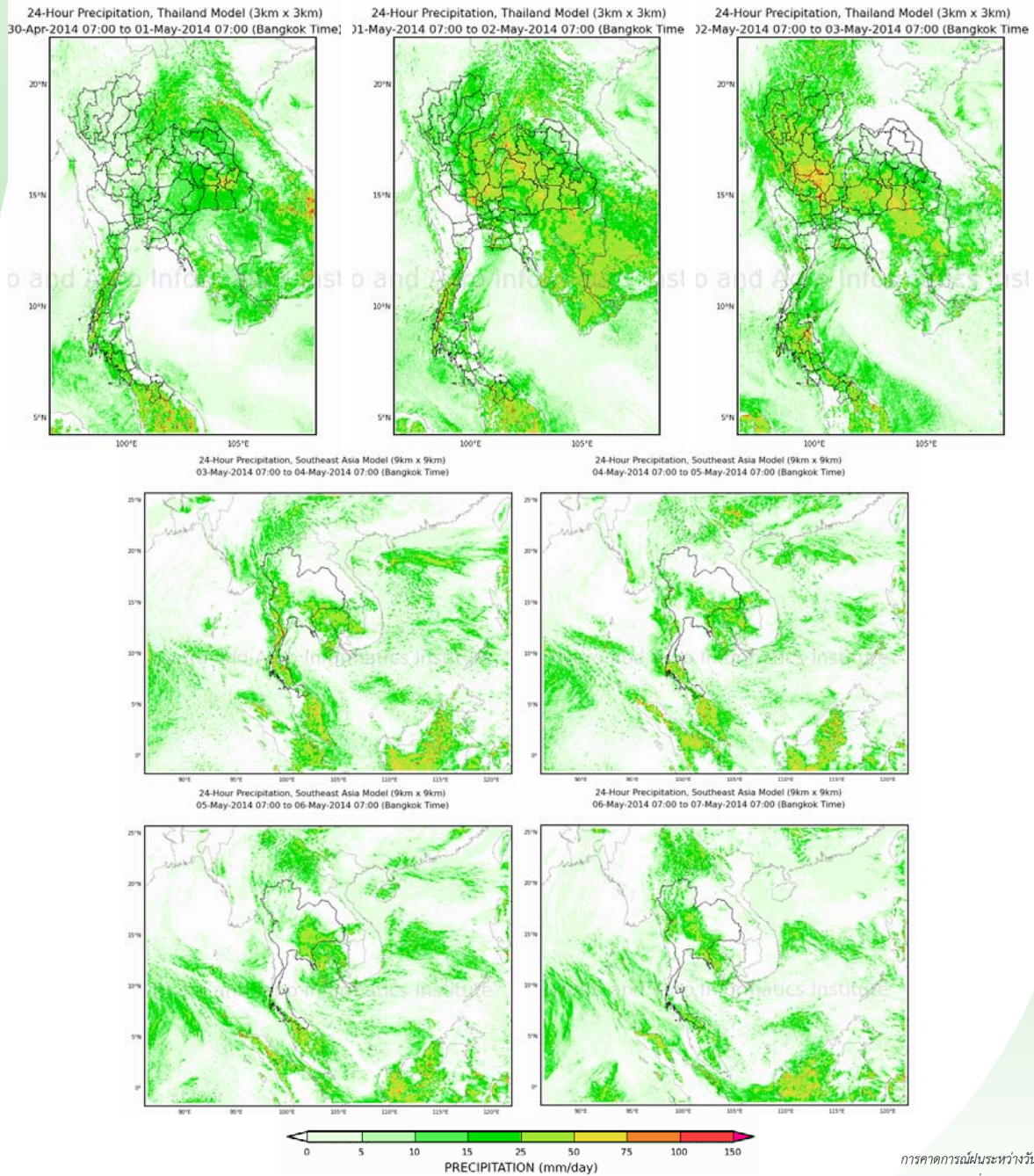
ค่าความเค็มในแม่น้ำ

- วันที่ 6 พ.ค. 2557 เวลา 08.00 น. ที่ทำนายนนทบุรี และที่กรมชลประทานสามเสน ค่าความเค็มเกินมาตรฐานเพื่อการผลิตประปา

การเปรียบเทียบผลคาดการณ์ฝน

เปรียบเทียบผลคาดการณ์ฝนล่วงหน้า 7 วัน ด้วยแบบจำลองสภาพอากาศ WRF กับเหตุการณ์ที่เกิดขึ้นจริง

จากแผนภาพคาดการณ์ปริมาณฝนสะสมรายวันล่วงหน้า 7 วัน ความละเอียด 3x3 กิโลเมตร และ 9x9 กิโลเมตร ช่วงระหว่างวันที่ 30 เม.ย.-2 พ.ค. 57 จะมีฝนตกปานกลางถึงหนักในภาคเหนือ ภาคตะวันออกเฉียงเหนือตอนล่าง ภาคตะวันออก และภาคกลาง และบริเวณด้านตะวันตกของประเทศโดยจะมีฝนตกหนาแน่นในบางพื้นที่ จากนั้นช่วงระหว่างวันที่ 3-6 พ.ค. 57 จะมีฝนฟ้าคะนองในบางพื้นที่ของภาคเหนือ ภาคตะวันออกเฉียงเหนือ ภาคตะวันออก และภาคกลาง รวมทั้งพื้นที่กรุงเทพฯและปริมณฑล โดยผลลัพธ์ที่ได้จากแบบจำลองมีความสอดคล้องใกล้เคียงกับเหตุการณ์ที่เกิดขึ้นจริง เมื่อเปรียบเทียบกับเรดาร์ตรวจอากาศกรมอุตุนิยมวิทยา การตรวจวัดฝนจากระบบโทรมาตร สสนก. และแผนภาพแสดงปริมาณฝนของ NASA



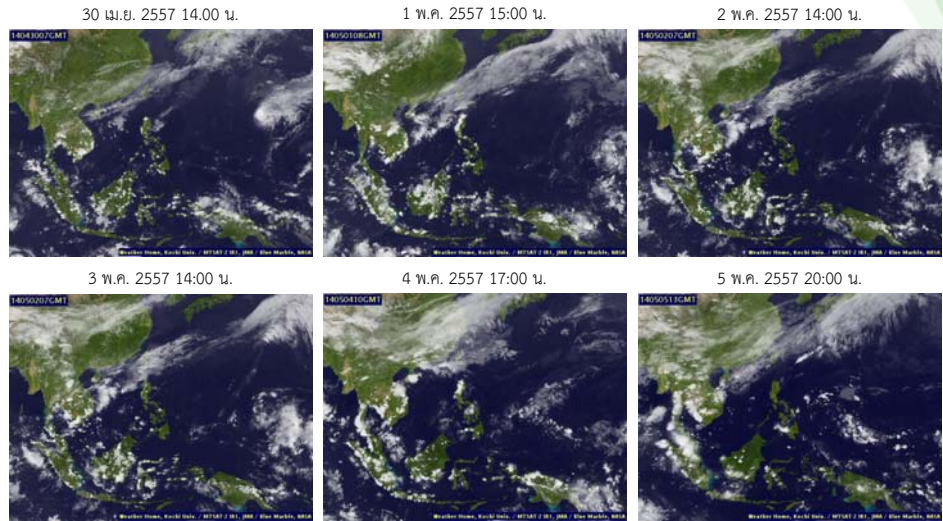
การคาดการณ์ฝนระหว่างวันที่ 9-16 เม.ย.2557
(คาดการณ์ ณ วันที่ 9 เม.ย. 2557 เวลา 19:00 น.)

ที่มา : สถาบันสารสนเทศทรัพยากรน้ำและการเกษตร (องค์การมหาชน)

สภาพอากาศปัจจุบัน (วันที่ 30 เมษายน - 6 พฤษภาคม 2557)

เมฆ

- กลุ่มเมฆปกคลุมหนาแน่นในหลายพื้นที่ของประเทศ ไทย โดยเฉพาะบริเวณตอนบนของประเทศที่มีพายุ ฤดูร้อนเกิดขึ้น รวมทั้งภาคใต้ฝั่งตะวันตก ส่งผลให้มี ฝนตกกระจายทั่วทุกภาคของประเทศ โดยมีปริมาณ ฝนสะสมมากในภาคเหนือภาคตะวันออกเฉียงเหนือ และภาคใต้ฝั่งตะวันตก



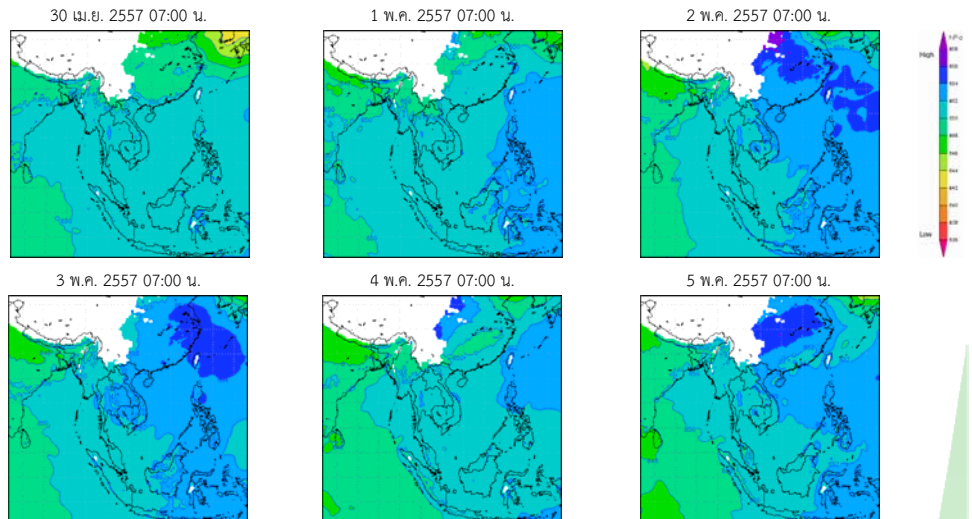
แผนที่เมฆ

ที่มา : มหาวิทยาลัยโคชิ

Pasted from <<http://tiwrm.haii.or.th/TyphoonTracking/>>

ความกดอากาศที่ระดับ 1.5 กิโลเมตร

- บริเวณความกดอากาศสูงกำลังค่อนข้างแรงจาก ประเทศจีนได้แผ่ลงมาปกคลุมประเทศไทยตอนบน ในระยะต้นสัปดาห์ประกอบกับลมตะวันออกเฉียงใต้ พัดปกคลุมประเทศไทยในระยะกลางและปลาย สัปดาห์ ทำให้ประเทศไทยตอนบนมีอุณหภูมิลดลง หลายพื้นที่ แต่ยังคงมีอากาศร้อนทั่วไปกับอากาศ ร้อนจัดบางพื้นที่



แผนที่อากาศที่ระดับความสูง 1.5 กิโลเมตร

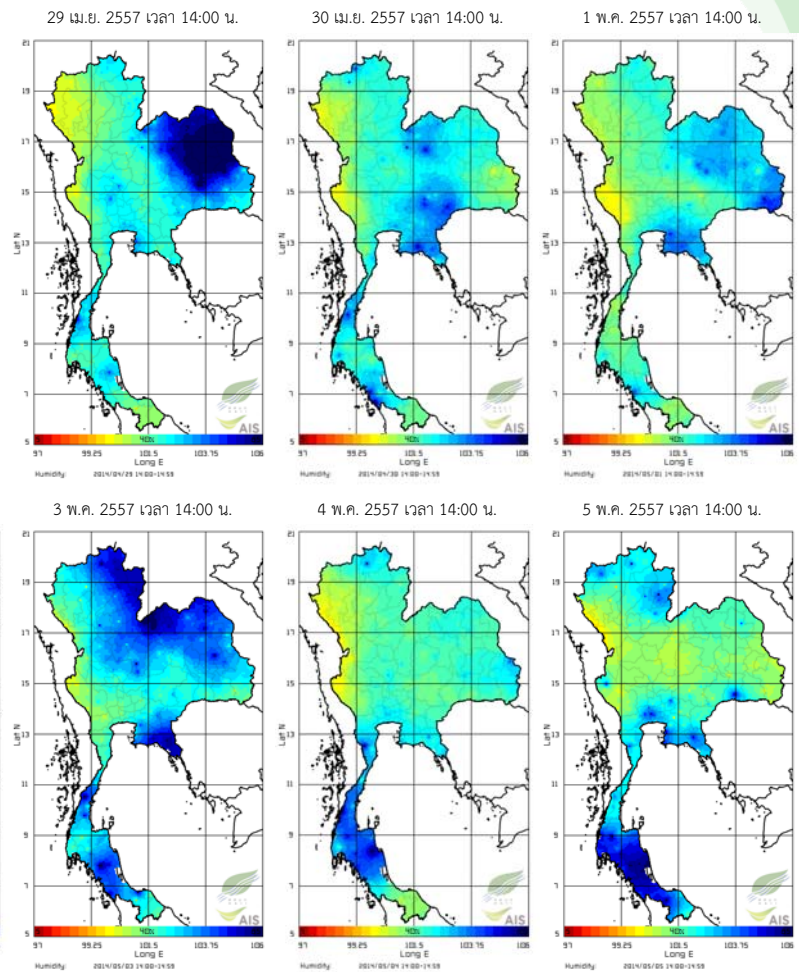
ที่มา : สถาบันสารสนเทศทรัพยากรน้ำและการเกษตร (องค์การมหาชน)

Pasted from <http://live1.haii.or.th/wrf_image/>

สภาพอากาศปัจจุบัน (วันที่ 29 เมษายน - 5 พฤษภาคม 2557)

ความชื้นในอากาศ

- บริเวณภาคตะวันออกเฉียงเหนือ และภาคเหนือ มีความชื้นค่อนข้างสูงขึ้น ในวันที่ 29 เม.ย. และวันที่ 3 พ.ค. ภาคใต้เริ่มมีความชื้นสูงขึ้น ในวันที่ 3 พ.ค. 57



แผนที่ความชื้นในอากาศ

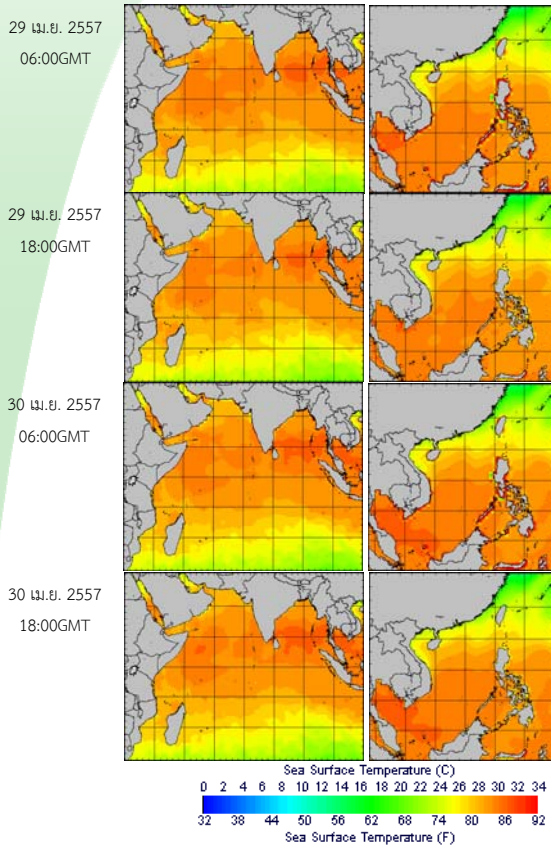
ที่มา : สถาบันสารสนเทศทรัพยากรน้ำและการเกษตร (องค์การมหาชน)

Pasted from <http://www.thaiwater.net/DATA/REPORT/php/radar/show_humidmg.php>

สภาพอากาศปัจจุบัน (วันที่ 30 เมษายน - 5 พฤษภาคม 2557)

อุณหภูมิผิวน้ำทะเล

- อุณหภูมิผิวน้ำทะเลฝั่งอันดามันใกล้เคียงกับฝั่งอ่าวไทยตลอดสัปดาห์ โดยมีอุณหภูมิอยู่ที่ประมาณ 29-31 องศาเซลเซียส



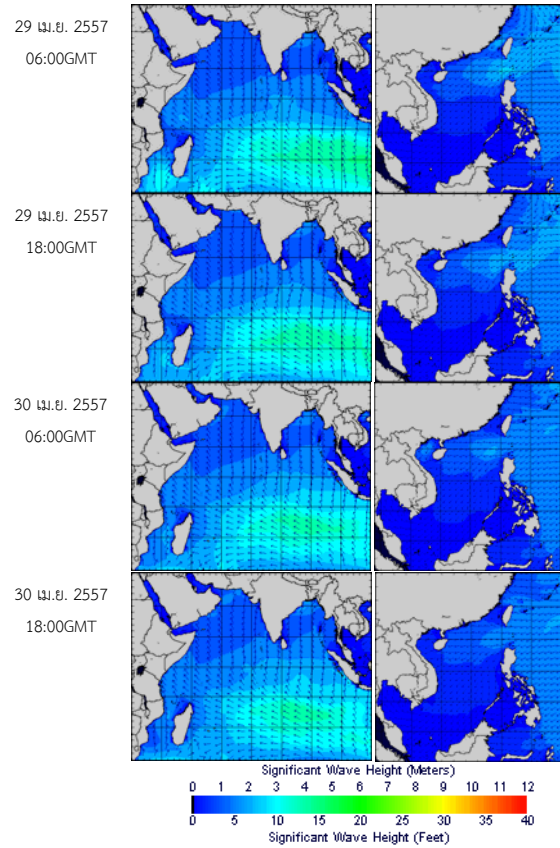
อุณหภูมิผิวน้ำทะเลฝั่งอันดามัน (ซ้าย) และฝั่งอ่าวไทย (ขวา)

ที่มา : Oceanweather, Inc.

Pasted from <http://tiwrm.haii.or.th/DATA/REPORT/php/show_sst.php>

ความสูงและทิศทางคลื่น

- ฝั่งอันดามันมีคลื่นสูงประมาณ 1 เมตร สำหรับฝั่งอ่าวไทยมีคลื่นสูงประมาณ 2 เมตร สำหรับฝั่งอ่าวไทยทะเลมีคลื่นต่ำกว่า 1 เมตรตลอดสัปดาห์



ความสูงและทิศทางคลื่นฝั่งอันดามัน (ซ้าย) และฝั่งอ่าวไทย (ขวา)

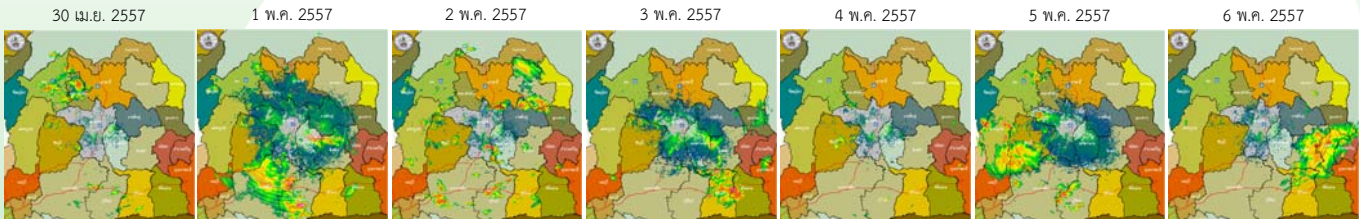
ที่มา : Oceanweather, Inc.

Pasted from <http://www.thaiwater.net/DATA/REPORT/php/show_wave.php?zone=Ind>

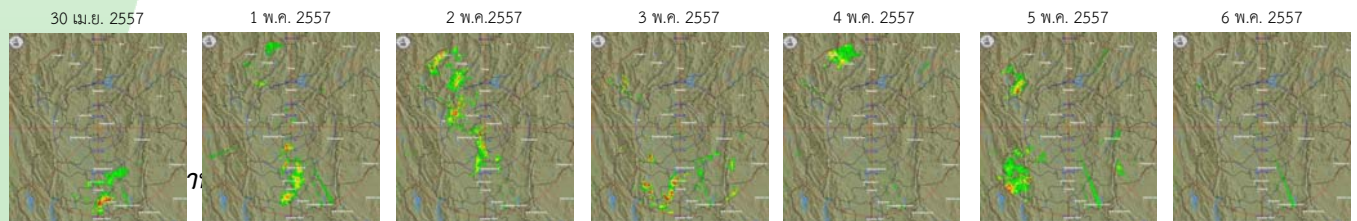
สภาพฝนของประเทศไทย

เรดาร์ตรวจอากาศ

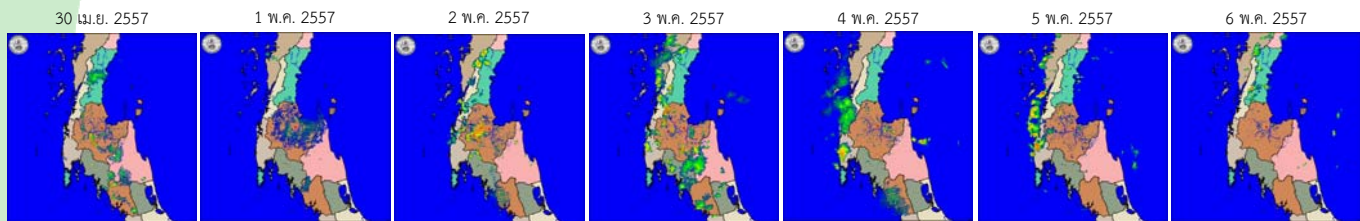
เรดาร์ขอนแก่น



เรดาร์พิษณุโลก

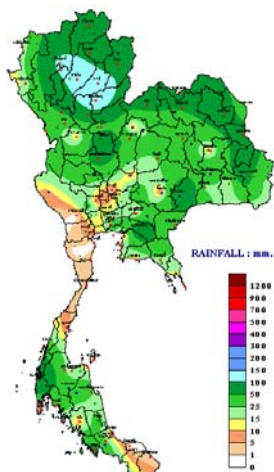


เรดาร์สุราษฎร์ธานี



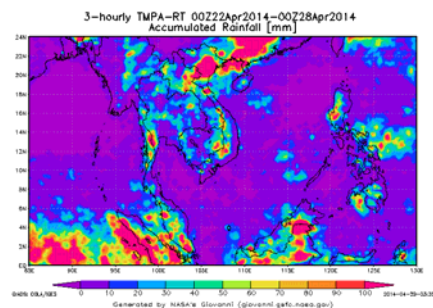
ปริมาณฝนย้อนหลัง 7 วัน

ACCUMULATIVE RAINFALL (BACKWARD)
FROM 29/4/2014 UNTIL 5/5/2014

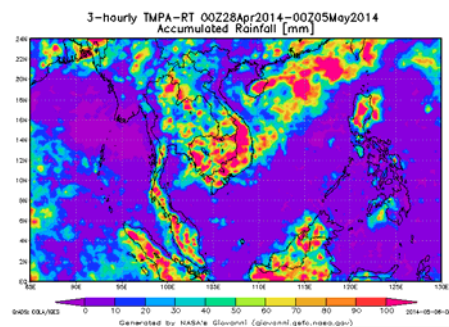


- สัปดาห์นี้มีฝนตกกระจายทั่วทุกภาคของประเทศไทย โดยมีปริมาณฝนสะสมในภาคเหนือ ภาคตะวันออกเฉียงเหนือ และภาคใต้ฝั่งตะวันตก จากการตรวจวัดปริมาณฝนสะสม 7 วันของกรมอุตุนิยมวิทยา ระหว่างวันที่ 29 เม.ย.- 5 พ.ค. 2557 พบว่า ปริมาณฝนสะสมสูงสุดอยู่ที่จังหวัดลำพูน วัดได้ 104.6 มิลลิเมตร รองลงที่จังหวัดเชียงใหม่ วัดได้ 102.4 มิลลิเมตร

ฝนสะสมตั้งแต่วันที่ 21-27 เม.ย. 2557



ฝนสะสมตั้งแต่วันที่ 28 เม.ย.-4 พ.ค. 2557



- ปริมาณฝนสะสมตั้งแต่วันที่ 28 เม.ย.- 5 พ.ค. พบว่า มีฝนตกกระจายทั่วทุกภาคของประเทศไทย โดยมีปริมาณฝนสะสมในภาคเหนือ ภาคตะวันออกเฉียงเหนือ และภาคใต้ฝั่งตะวันตก

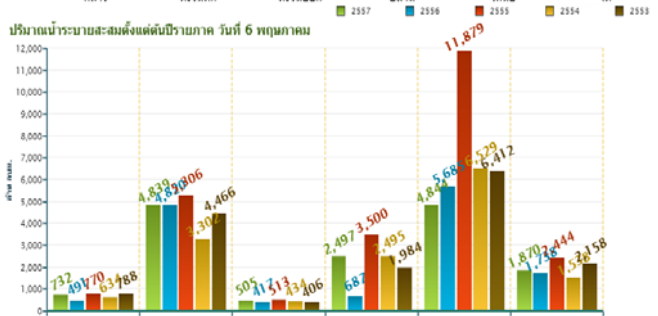
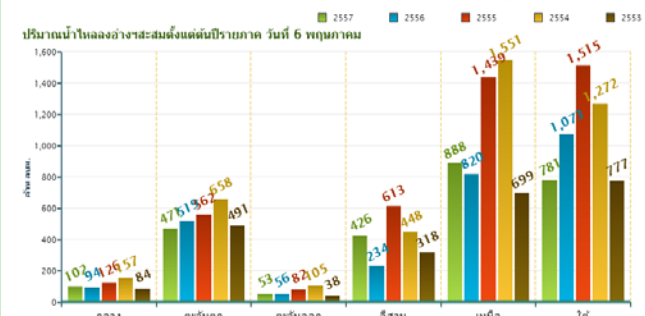
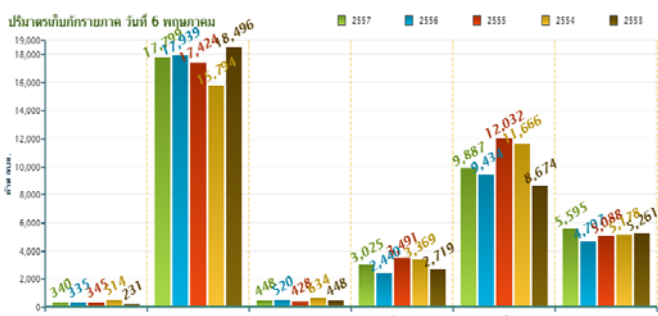
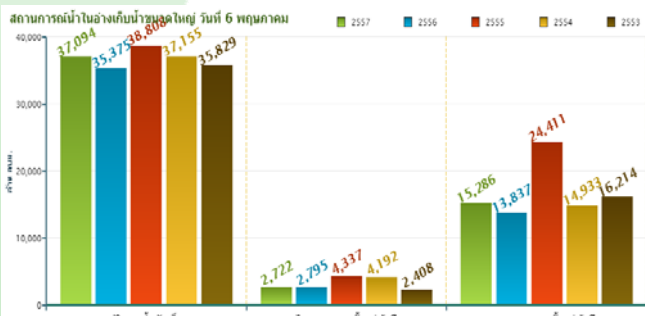
ที่มา : NASA (National Aeronautics and Space Administration)

Pasted from <<http://disc2.nascom.nasa.gov/Giovanni/tovas/realtime.3B42RT.2.shtml>>

ปริมาณน้ำในอ่างเก็บน้ำ

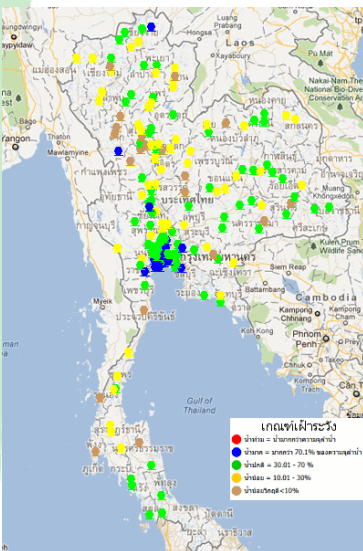
สภาพน้ำในอ่างเก็บน้ำขนาดใหญ่ทั่วประเทศ (วันที่ 6 พฤษภาคม 2557)

- ปัจจุบันมีปริมาณน้ำกักเก็บทั่วประเทศอยู่ที่ 37,094 ล้าน ลบ.ม. คิดเป็น 53% ของความจุ้งอ่างฯ คงเหลือน้ำใช้การเหลืออยู่เพียง 13,591 ล้าน ลบ.ม.
- เขื่อนที่มีปริมาณน้ำกักเก็บต่ำกว่า 30% มีทั้งหมด 8 เขื่อน ได้แก่ เขื่อนแม่กวง (29%) เขื่อนแควน้อย(24%) ห้วยหลวง (24%) ลำปาว(19%) ป่าสักฯ (22%) ทับเสลา(16%) คลองสิียด (28%) และขุนด่านปราการชล (7%)
- สำหรับด้านเขื่อนภูมิพล และสิริกิติ์ ปริมาณน้ำกักเก็บ 39% 42% คงเหลือปริมาตรใช้การได้เพียง 11% 12% ตามลำดับ



ข้อมูลปริมาณน้ำในอ่างเก็บน้ำขนาดใหญ่ วันที่ 6 พ.ค. 2557

ระดับน้ำท่า



สถานการณ์น้ำท่าที่อยู่ในเกณฑ์น้อยวิกฤต

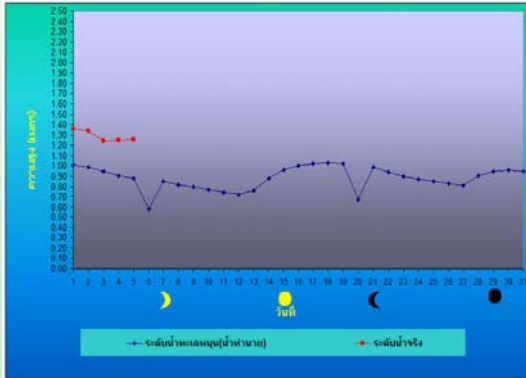
จากการตรวจวัดระดับน้ำของสถานีโทรมาตร สสนก. วันที่ 6 พ.ค. 2557 พบว่า บริเวณตอนบนของกลุ่มน้ำวัง และโขง อยู่ในเกณฑ์น้ำน้อย สำหรับกลุ่มน้ำเจ้าพระยา ส่วนใหญ่ระดับน้ำอยู่ในเกณฑ์ปกติ

ที่มา : สถานีโทรมาตรตรวจวัดระดับน้ำของสถาบันสารสนเทศทรัพยากรน้ำและการเกษตร(องค์การมหาชน)

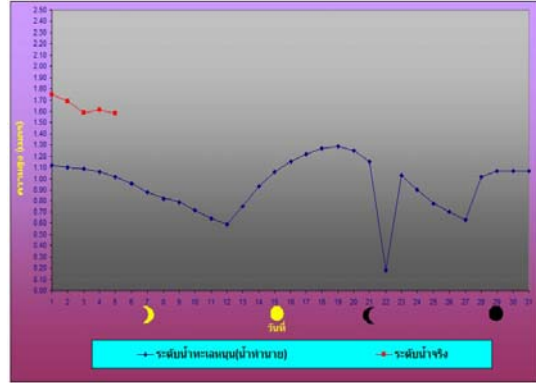
ระดับน้ำทะเลคาดการณ์

การคาดการณ์สภาวะระดับน้ำในแม่น้ำเจ้าพระยา

บริเวณกองบัญชาการกองทัพเรือ



บริเวณป้อมพระจุลจอมเกล้า



ตำแหน่ง	วันที่	น้ำลงเต็มที่		น้ำขึ้นเต็มที่	
		เวลา	เทียบกับระดับทะเลปานกลาง	เวลา	เทียบกับระดับทะเลปานกลาง
หน้ากองบัญชาการกองทัพเรือ	6 พ.ค. 57	04.49 น.	สูงกว่า 0.40 ม.	09.20 น.	สูงกว่า 0.58 ม.
		17.35 น.	ต่ำกว่า 0.72 ม.	-	-
บริเวณป้อมพระจุลจอมเกล้า	6 พ.ค. 57	03.58 น.	สูงกว่า 0.13 ม.	07.48 น.	สูงกว่า 0.35 ม.
		15.23 น.	ต่ำกว่า 1.29 ม.	22.52 น.	สูงกว่า 0.96 ม.

ที่มา : กรมอุทกศาสตร์ กองทัพเรือ

ค่าความเค็มในแม่น้ำ

ความเค็มในแม่น้ำเจ้าพระยา

- ปากคลองสำแล จ.ปทุมธานี ค่าความเค็มปกติ
- ทำนายนนทบุรี จ.นนทบุรี ค่าความเกินมาตรฐานการผลิตน้ำประปา
- กรมชลประทานสามเสน กรุงเทพมหานคร ค่าความเกินมาตรฐานการผลิตน้ำประปา

หมายเหตุ : มาตรฐานเพื่อการผลิตน้ำประปาไม่เกิน 0.25 กรัม/ลิตร
มาตรฐานเพื่อการเกษตรไม่เกิน 2 กรัม/ลิตร



แผนภาพสถานีตรวจวัดความเค็มในแม่น้ำเจ้าพระยา
ที่มา : กรมชลประทาน