



รายงานข้อมูลน้ำรายสัปดาห์

สัปดาห์ที่ 17/2557

ระหว่างวันที่ 23-29 เม.ย. 2557

เนื้อหาภายในฉบับ

การเปรียบเทียบผล คาดการณ์ฝน	2
สภาพอากาศปัจจุบัน	3
สภาพฝนของประเทศไทย	6
ปริมาณน้ำในอ่างเก็บน้ำ	7
ระดับน้ำท่า	7
ระดับน้ำทะเลคาดการณ์	8
ค่าความเค็มในแม่น้ำ	8

สรุปข้อมูลน้ำรายสัปดาห์

สภาพอากาศของประเทศไทย

ปริมาณฝน

- สัปดาห์นี้มีฝนฟ้าคะนองกระจายเกือบทั่วประเทศโดยมีฝนหนาแน่นส่วนมากในภาคเหนือ ภาคตะวันออกเฉียงเหนือ ภาคกลาง และภาคใต้ฝั่งตะวันตก จากการตรวจวัดปริมาณฝนสะสม 7 วันของกรมอุตุนิยมวิทยา ระหว่างวันที่ 22-28 เม.ย. 2557 พบว่า ปริมาณฝนสะสมสูงสุดอยู่ที่จังหวัดกาฬสินธุ์ วัดได้ 121.2 มิลลิเมตร รองลงที่จังหวัดหนองบัวลำภู วัดได้ 103.4 มิลลิเมตร

เมฆ

- กลุ่มเมฆปกคลุมในบางพื้นที่ของภาคใต้ในช่วงต้นสัปดาห์ และในช่วงปลายสัปดาห์ มีกลุ่มเมฆปกคลุมหนาแน่นบริเวณภาคตะวันออกเฉียงเหนือ ภาคกลาง และภาคตะวันออก ในช่วงปลายสัปดาห์ ทำให้มีฝนหนาแน่นตามบริเวณดังกล่าว

ความกดอากาศ

- หย่อมความกดอากาศต่ำเนื่องจากความร้อนปกคลุมประเทศไทยตอนบน กับมีลมตะวันออกเฉียงใต้พัดปกคลุมประเทศไทย โดยในช่วงระยะปลายสัปดาห์บริเวณความกดอากาศสูงกำลังค่อนข้างแรงแผลงมาปกคลุมบริเวณภาคตะวันออกเฉียงเหนือ ลักษณะดังกล่าวทำให้ประเทศไทยตอนบนมีอากาศร้อน กับมีฝนฟ้าคะนองบางพื้นที่

ความชื้นในอากาศ

- บริเวณภาคตะวันออก และภาคใต้ฝั่งตะวันตก โดยเฉพาะบริเวณจังหวัดราชบุรี เพชรบุรี ประจวบคีรีขันธ์ มีความชื้นสูงในวันที่ 24 เม.ย. ส่วนบริเวณจังหวัดตรัง สตูล มีความชื้นสูงจากวันถัดมา สำหรับภาคอื่นๆ มีความชื้นใกล้เคียงกันตลอดทั้งสัปดาห์

อุณหภูมิผิวน้ำทะเล

- อุณหภูมิผิวน้ำทะเลฝั่งอันดามันใกล้เคียงกับฝั่งอ่าวไทยตลอดสัปดาห์ โดยมีอุณหภูมิอยู่ที่ประมาณ 28-30 องศาเซลเซียส

ความสูงคลื่น

- ฝั่งอันดามันมีคลื่นสูงประมาณ 1 เมตร สำหรับฝั่งอ่าวไทยทะเลมีคลื่นสูงต่ำกว่า 1 เมตรตลอดสัปดาห์

สภาพน้ำของประเทศไทย

สภาพน้ำในอ่างเก็บน้ำขนาดใหญ่ทั่วประเทศ

- ปัจจุบันมีปริมาณน้ำกักเก็บทั่วประเทศอยู่ที่ 37,714 ล้าน ลบ.ม. คิดเป็น 54% ของความจุอ่างฯ คงเหลือน้ำใช้การเหลืออยู่เพียง 14,211 ล้าน ลบ.ม. เชื่อนที่มีปริมาณน้ำกักเก็บต่ำกว่า 30% มีทั้งหมด 7 เชื่อน ได้แก่ เขื่อนแควน้อย(25%) ห้วยหลวง (23%) ลำปาว(18%) ป่าสัก(24%) ทับเสลา(16%) คลองสิียด (29%) และเขื่อนด้านปรากฏชล (9%)
- สำหรับด้านเขื่อนภูมิพล และสิริกิติ์ ปริมาณน้ำกักเก็บ 40% 43% คงเหลือปริมาณน้ำใช้การได้เพียง 12% 13% ตามลำดับเขื่อนภูมิพล มีปริมาณน้ำกักเก็บ 5,466 ล้านลบ.ม. คิดเป็น 41% คงเหลือปริมาณน้ำใช้การได้เพียง 12% และเขื่อนสิริกิติ์ ปริมาณน้ำกักเก็บ 4,157 ล้านลบ.ม. คิดเป็น 44% คงเหลือปริมาณน้ำใช้การได้เพียง 14%

ระดับน้ำท่า

วันที่ 29 เม.ย. 2557 พบว่า เกือบทุกกลุ่มน้ำมีระดับน้ำน้อย-น้อยวิกฤต ยกเว้นในกลุ่มน้ำมูล กลุ่มน้ำเจ้าพระยาตอนล่าง และกลุ่มน้ำภาคใต้ฝั่งตะวันออกที่ระดับน้ำอยู่ในเกณฑ์ปกติ

ระดับน้ำทะเลคาดการณ์

- ในวันที่ 29 เม.ย. 57 ที่หน้ากองบัญชาการกองทัพเรือ น้ำลงเต็มที่เวลา 01.15 น. สูงกว่าระดับน้ำทะเลปานกลาง 0.05 เมตร น้ำขึ้นเต็มที่ เวลา 19.47 น. สูงกว่าระดับน้ำทะเล 0.98 เมตร ส่วนที่ป้อมพระจุลจอมเกล้า น้ำขึ้นเต็มที่ เวลา 12.39 น. ต่ำกว่าระดับน้ำทะเล 1.52 เมตร

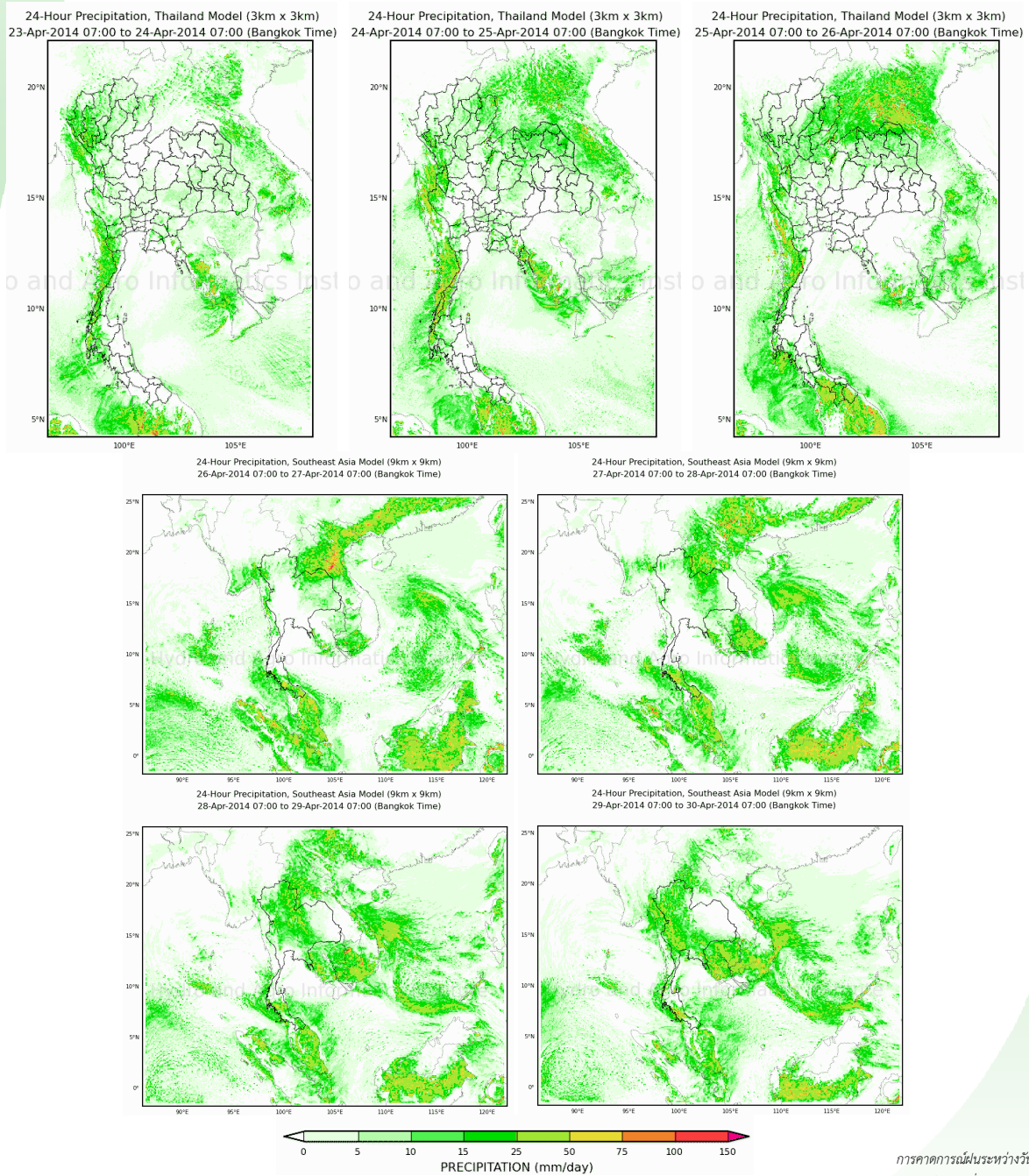
ค่าความเค็มในแม่น้ำ

- วันที่ 29 เม.ย. 2557 เวลา 08.00 น.ที่ท่าบ้านหนองปฐุรี และที่กรมชลประทานสามเสน ค่าความเค็มเกินมาตรฐานเพื่อการผลิตประปา

การเปรียบเทียบผลคาดการณ์ฝน

เปรียบเทียบผลคาดการณ์ฝนล่วงหน้า 7 วัน ด้วยแบบจำลองสภาพอากาศ WRF กับเหตุการณ์ที่เกิดขึ้นจริง

จากแผนภาพคาดการณ์ปริมาณฝนสะสมรายวันล่วงหน้า 7 วัน ความละเอียด 3x3 กิโลเมตร และ 9x9 กิโลเมตร ช่วงระหว่างวันที่ 23-25 เม.ย. 57 จะมีฝนตกเล็กน้อยบริเวณภาคเหนือ ภาคตะวันออกเฉียงเหนือ ภาคตะวันออก และภาคกลาง ส่วนภาคใต้จะมีฝนฟ้าคะนองโดยเฉพาะบริเวณด้านตะวันตกของภาค จากนั้นช่วงระหว่างวันที่ 26-29 เม.ย. 57 จะมีพายุฤดูร้อนเกิดขึ้น เป็นลักษณะของพายุฝนฟ้าคะนอง ลมกระโชกแรง และอาจมีลูกเห็บตกได้ในบางพื้นที่ ของภาคเหนือ ภาคตะวันออกเฉียงเหนือตอนบน และภาคตะวันออก โดยผลลัพธ์ที่ได้จากแบบจำลองมีความสอดคล้องใกล้เคียงกับเหตุการณ์ที่เกิดขึ้นจริง เมื่อเปรียบเทียบกับเรดาร์ตรวจอากาศกรมอุตุนิยมวิทยา การตรวจวัดฝนจากระบบโทรมาตร สสนก. และแผนภาพแสดงปริมาณฝนของ NASA



การคาดการณ์ฝนระหว่างวันที่ 9-16 เม.ย.2557

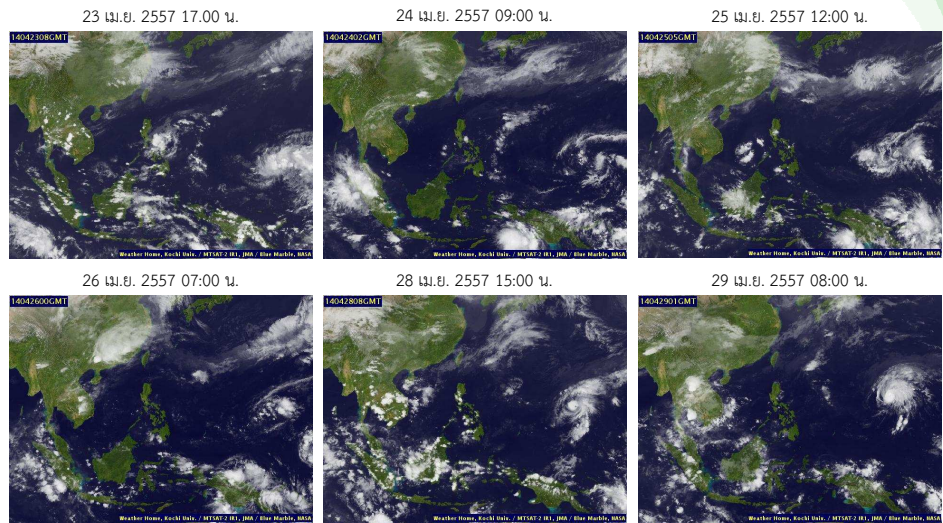
(คาดการณ์ ณ วันที่ 9 เม.ย. 2557 เวลา 19:00 น.)

ที่มา : สถาบันสารสนเทศทรัพยากรน้ำและการเกษตร (องค์การมหาชน)

สภาพอากาศปัจจุบัน (วันที่ 23-29 เมษายน 2557)

เมฆ

- กลุ่มเมฆปกคลุมในบางพื้นที่ของภาคใต้ในช่วงต้นสัปดาห์ และในช่วงปลายสัปดาห์มีกลุ่มเมฆปกคลุมหนาแน่นบริเวณภาคตะวันออกเฉียงเหนือ ภาคกลาง และภาคตะวันออก ในช่วงปลายสัปดาห์ ทำให้มีฝนหนาแน่นตามบริเวณดังกล่าว



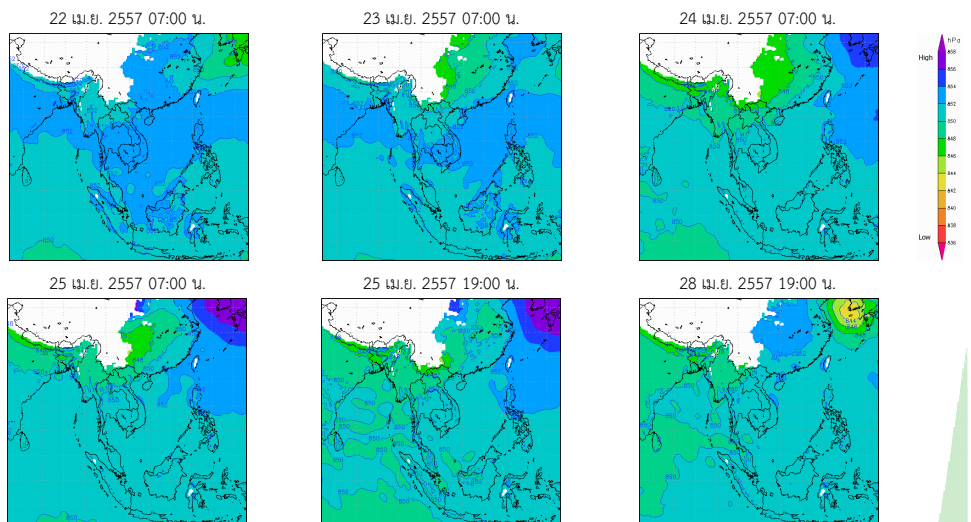
แผนที่เมฆ

ที่มา : มหาวิทยาลัยโคชิ

Pasted from <<http://tiwrm.haii.or.th/TyphoonTracking/>>

ความกดอากาศที่ระดับ 1.5 กิโลเมตร

- หย่อมความกดอากาศต่ำเนื่องจากความร้อนปกคลุมประเทศไทยตอนบนกับมีลมตะวันออกเฉียงใต้พัดปกคลุมประเทศไทย โดยในช่วงระยะปลายสัปดาห์บริเวณความกดอากาศสูงกำลังค่อนข้างแรงแผ่ลงมาปกคลุมบริเวณภาคตะวันออกเฉียงเหนือ ลักษณะดังกล่าวทำให้ประเทศไทยตอนบนมีอากาศร้อน กับมีฝนฟ้าคะนองบางพื้นที่



แผนที่อากาศที่ระดับความสูง 1.5 กิโลเมตร

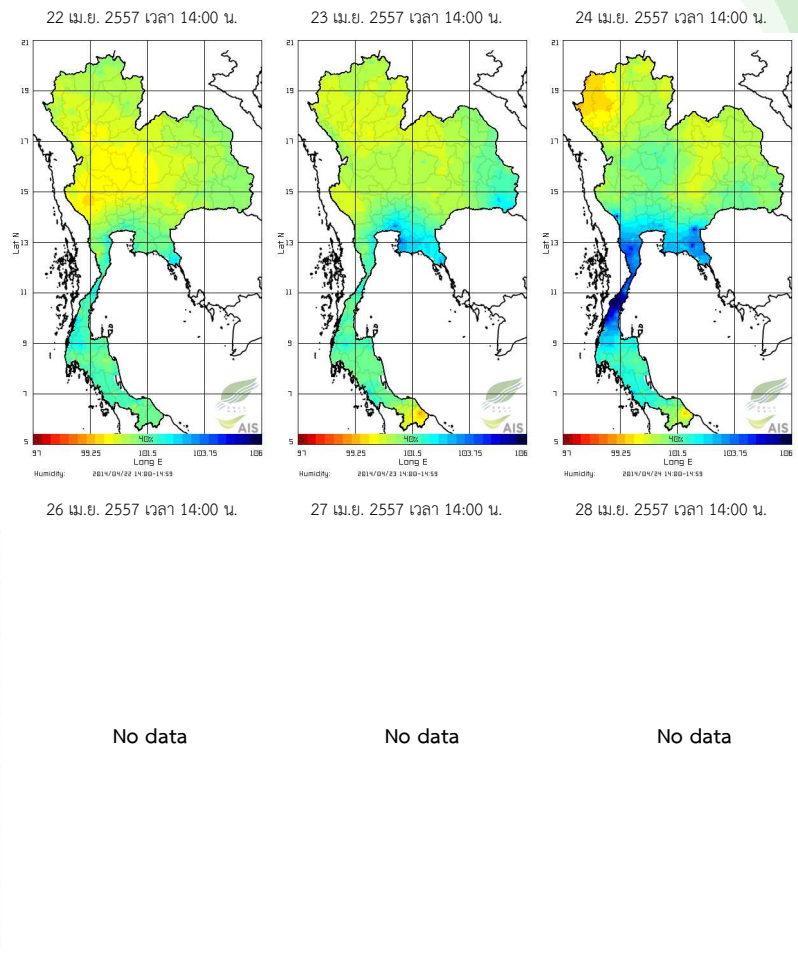
ที่มา : สถาบันสารสนเทศทรัพยากรน้ำและการเกษตร (องค์การมหาชน)

Pasted from <http://live1.haii.or.th/wrf_image/>

สภาพอากาศปัจจุบัน (วันที่ 22-28 เมษายน 2557)

ความชื้นในอากาศ

- บริเวณภาคตะวันออก และภาคใต้ฝั่งตะวันตก โดยเฉพาะบริเวณจังหวัดราชบุรี เพชรบุรี ประจวบคีรีขันธ์ มีความชื้นสูงขึ้นในวันที่ 24 เม.ย. ส่วนบริเวณจังหวัดตรัง สตูล มีความชื้นสูงขึ้นจากวันถัดมา สำหรับภาคอื่นๆมีความชื้นใกล้เคียงกันตลอดทั้งสัปดาห์



แผนภาพความชื้นในอากาศ

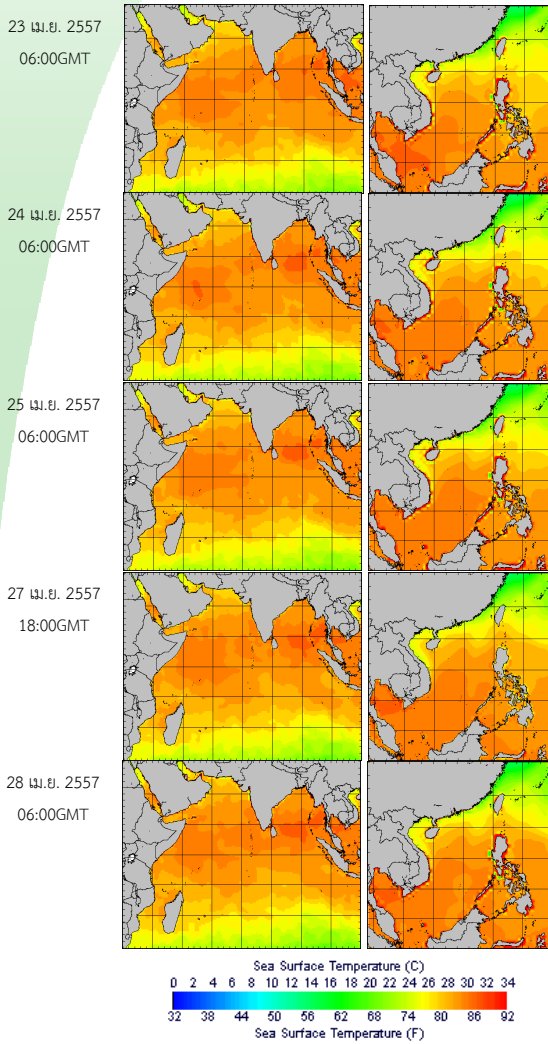
ที่มา : สถาบันสารสนเทศทรัพยากรน้ำและการเกษตร (องค์การมหาชน)

Pasted from <http://www.thaiwater.net/DATA/REPORT/php/radar/show_humidmg.php>

สภาพอากาศปัจจุบัน (วันที่ 23-29 เมษายน 2557)

อุณหภูมิผิวน้ำทะเล

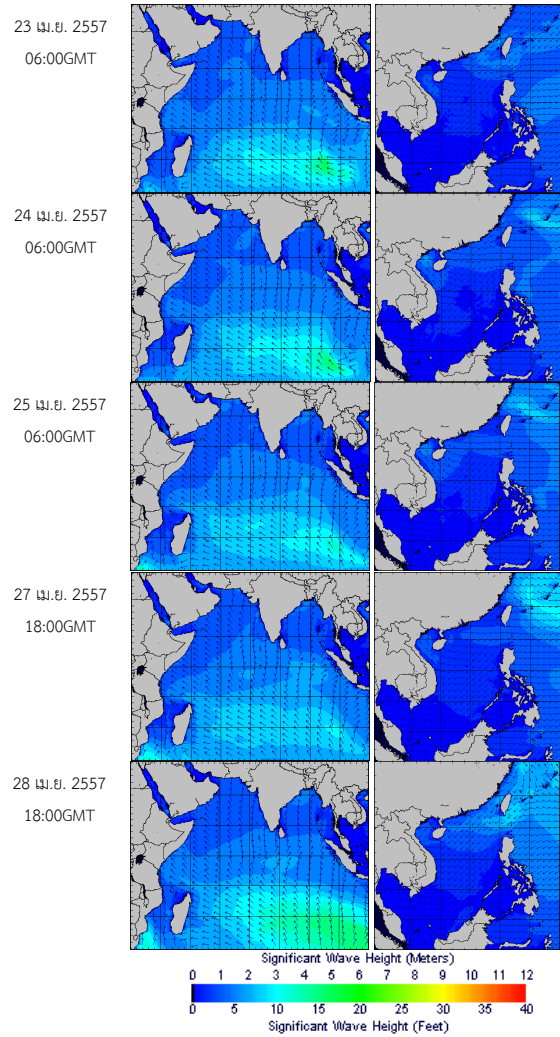
- อุณหภูมิผิวน้ำทะเลฝั่งอันดามันใกล้เคียงกับฝั่งอ่าวไทยตลอดสัปดาห์ โดยมีอุณหภูมิอยู่ที่ประมาณ 28-30 องศาเซลเซียส



อุณหภูมิผิวน้ำทะเลฝั่งอันดามัน (ซ้าย) และฝั่งอ่าวไทย (ขวา)
ที่มา : Oceanweather, Inc.
Pasted from <http://tiwrm.haii.or.th/DATA/REPORT/php/show_sst.php>

ความสูงและทิศทางคลื่น

- ฝั่งอันดามันมีคลื่นสูงประมาณ 1 เมตร สำหรับฝั่งอ่าวไทยทะเลมีคลื่นสูงต่ำกว่า 1 เมตรตลอดสัปดาห์

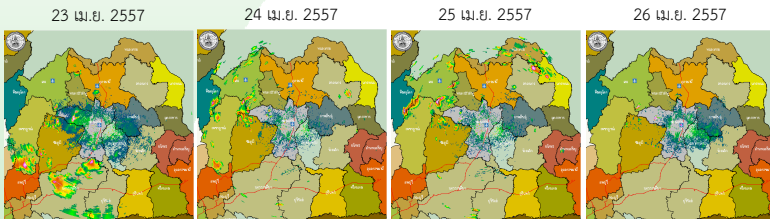


ความสูงและทิศทางคลื่นฝั่งอันดามัน (ซ้าย) และฝั่งอ่าวไทย (ขวา)
ที่มา : Oceanweather, Inc.
Pasted from <http://www.thaiwater.net/DATA/REPORT/php/show_wave.php?zone=Ind>

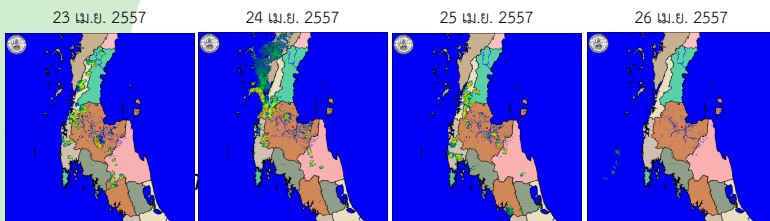
สภาพฝนของประเทศไทย

เรดาร์ตรวจอากาศ

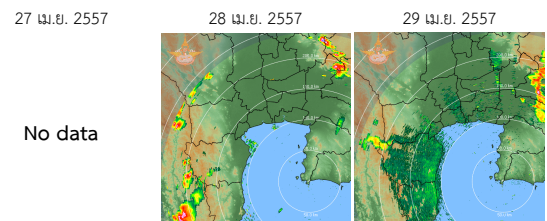
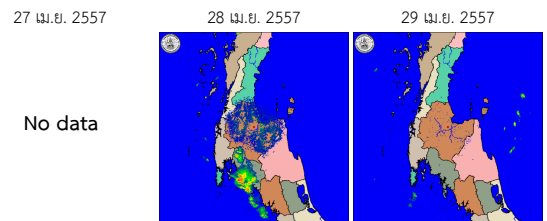
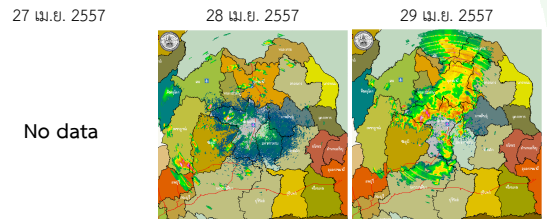
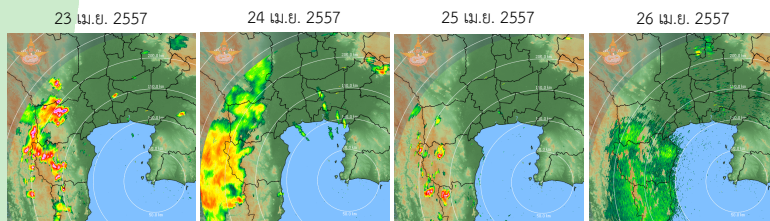
เรดาร์ขอนแก่น



เรดาร์สุราษฎร์ธานี



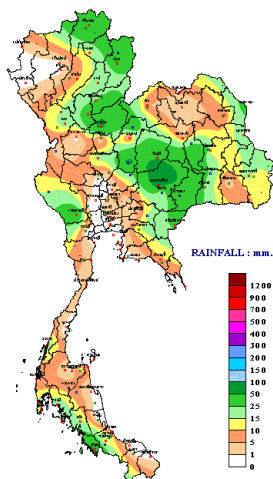
เรดาร์ลี้หีบ



ปริมาณฝนย้อนหลัง 7 วัน

ACCUMULATIVE RAINFALL (BACKWARD)

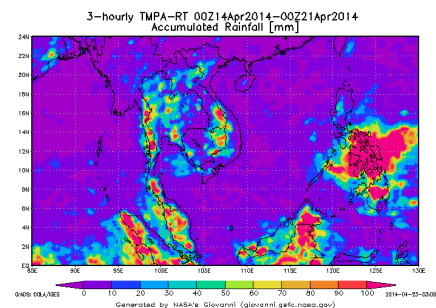
FROM 22/4/2014 UNTIL 28/4/2014



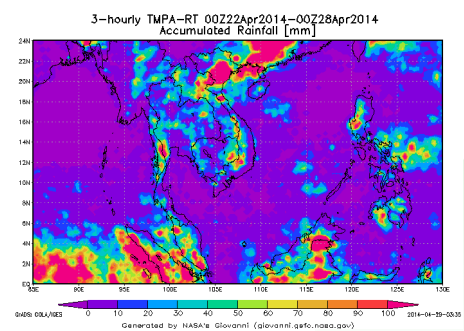
THAI METEOROLOGICAL DEPARTMENT

- สัปดาห์นี้มีฝนฟ้าคะนองกระจายเกือบทั่วประเทศ โดยมีฝนหนาแน่นส่วนมากในภาคเหนือ ภาคตะวันออกเฉียงเหนือ ภาคกลาง และภาคใต้ฝั่งตะวันตก จากการตรวจวัดปริมาณฝนสะสม 7 วันของกรมอุตุนิยมวิทยา ระหว่างวันที่ 22-28 เม.ย. 2557 พบว่า ปริมาณฝนสะสมสูงสุดอยู่ที่จังหวัดกาฬสินธุ์ วัดได้ 121.2 มิลลิเมตร รองลงที่จังหวัดหนองบัวลำภู วัดได้ 103.4 มิลลิเมตร

ฝนสะสมตั้งแต่วันที่ 14-20 เม.ย. 2557



ฝนสะสมตั้งแต่วันที่ 21-27 เม.ย. 2557



- ปริมาณฝนสะสมตั้งแต่วันที่ 21-27 เม.ย.พบว่า มีฝนตกกระจายทั่วทุกภาคของประเทศ โดยมีปริมาณฝนสะสมมากบริเวณด้านตะวันตกของภาคเหนือ ภาคตะวันออกเฉียงเหนือตอนบน ภาคกลางตอนบนและภาคใต้ฝั่งตะวันตก

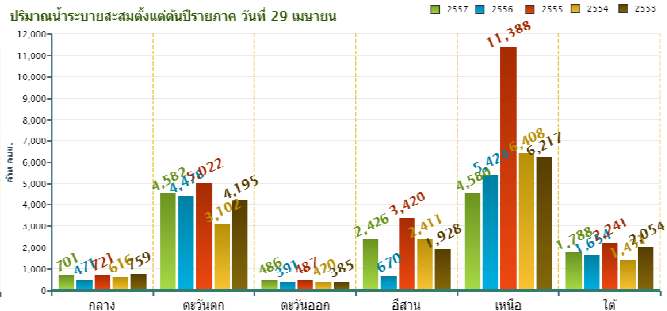
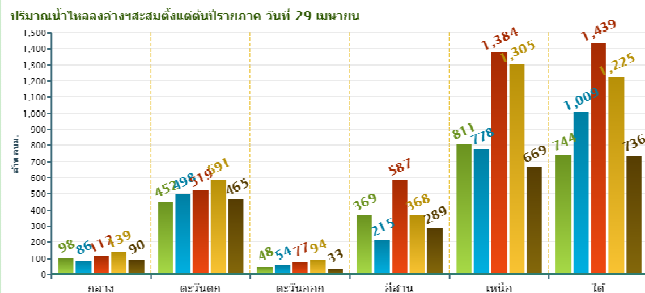
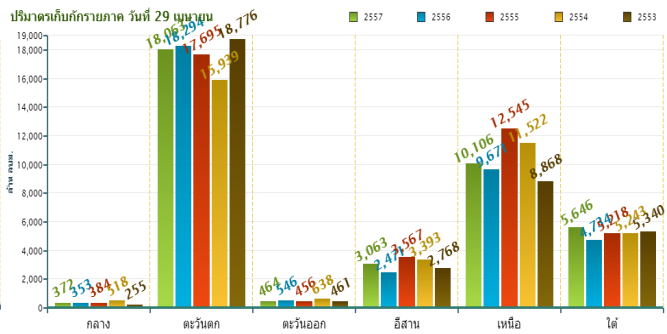
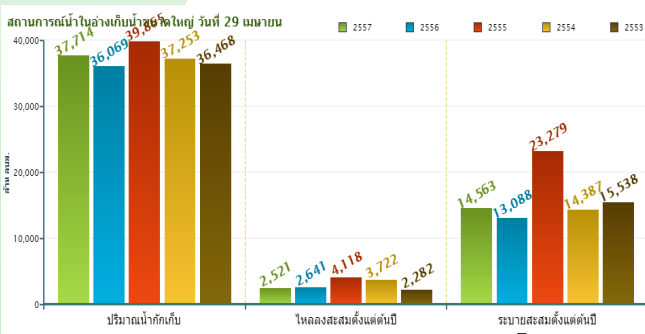
ที่มา : NASA (National Aeronautics and Space Administration)

Pasted from <<http://disc2.nascom.nasa.gov/Giovanni/tovas/realtime.3B42RT.2.shtml>>

ปริมาณน้ำในอ่างเก็บน้ำ

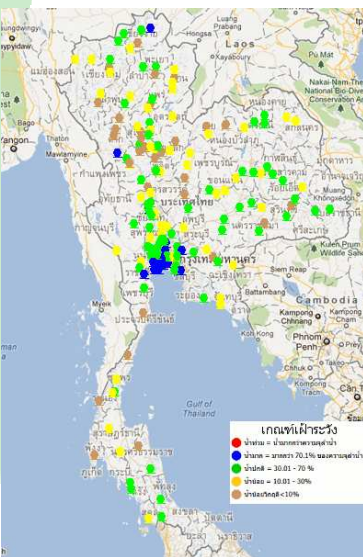
สภาพน้ำในอ่างเก็บน้ำขนาดใหญ่ทั่วประเทศ (วันที่ 29 เมษายน 2557)

- ปัจจุบันมีปริมาณน้ำกักเก็บทั่วประเทศอยู่ที่ 37,714 ล้าน ลบ.ม. คิดเป็น 54% ของความจุ้งฯฯ คงเหลือน้ำใช้การเหลืออยู่เพียง 14,211 ล้าน ลบ.ม.
- เขื่อนที่มีปริมาณน้ำกักเก็บต่ำกว่า 30% มีทั้งหมด 7 เขื่อน ได้แก่ เขื่อนแควน้อย(25%) ท้ายหลวง (23%) ลำปาง(18%) ป่าสัก(24%) ทับเสลา(16%) คลองสิียด (29%) และขุนด่านปราการชล (9%) สำหรับด้านเขื่อนภูมิพล และสิริกิติ์ ปริมาณน้ำกักเก็บ 40% 43% คงเหลือปริมาณน้ำใช้การได้เพียง 12% 13% ตามลำดับ



ข้อมูลปริมาณน้ำในอ่างเก็บน้ำขนาดใหญ่วันที่ 29 เม.ย. 2557

ระดับน้ำท่า



สถานการณ์น้ำท่าที่อยู่ในเกณฑ์น้อยวิกฤต

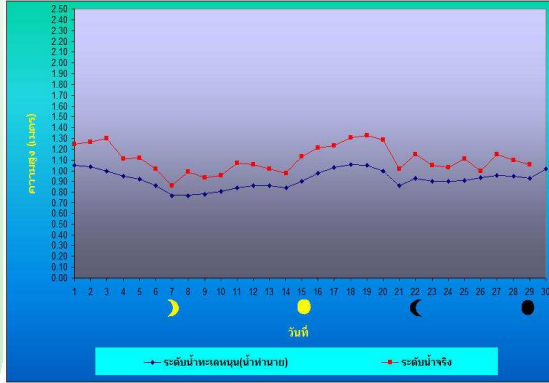
จากการตรวจวัดระดับน้ำของสถานีโทรมาตร สสนก. วันที่ 29 เม.ย. 2557 พบว่า เกือบทุกกลุ่มน้ำมีระดับน้ำน้อย-น้อยวิกฤต ยกเว้นในกลุ่มน้ำมูล กลุ่มน้ำเจ้าพระยาตอนล่าง และกลุ่มน้ำภาคใต้ฝั่งตะวันออกที่ระดับน้ำอยู่ในเกณฑ์ปกติ

ที่มา : สถานีโทรมาตรตรวจวัดระดับน้ำของสถาบันสารสนเทศทรัพยากรน้ำและการเกษตร(องค์การมหาชน)

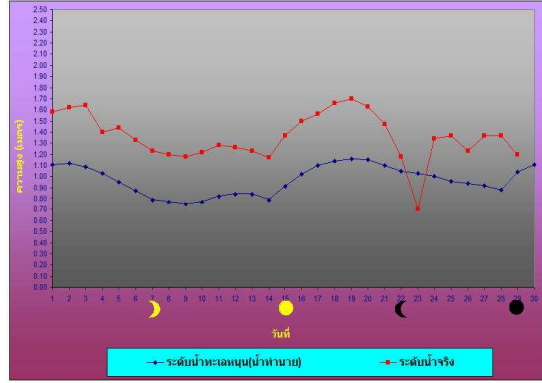
ระดับน้ำทะเลคาดการณ์

การคาดการณ์สภาวะระดับน้ำในแม่น้ำเจ้าพระยา

บริเวณกองบัญชาการกองทัพเรือ



บริเวณป้อมพระจุลจอมเกล้า



ตำแหน่ง	วันที่	น้ำลงเต็มที่		น้ำขึ้นเต็มที่	
		เวลา	เทียบกับระดับทะเลปานกลาง	เวลา	เทียบกับระดับทะเลปานกลาง
หน้ากองบัญชาการกองทัพเรือ	29 เม.ย. 57	01.15 น.	สูงกว่า 0.05 ม.	05.37 น.	สูงกว่า 0.93 ม.
		13.56 น.	ต่ำกว่า 0.68 ม.	19.47 น.	สูงกว่า 0.98 ม.
บริเวณป้อมพระจุลจอมเกล้า	29 เม.ย. 57	-	-	00.15 น.	ต่ำกว่า 0.24 ม.
		04.48 น.	สูงกว่า 0.76 ม.	12.39 น.	ต่ำกว่า 1.52 ม.

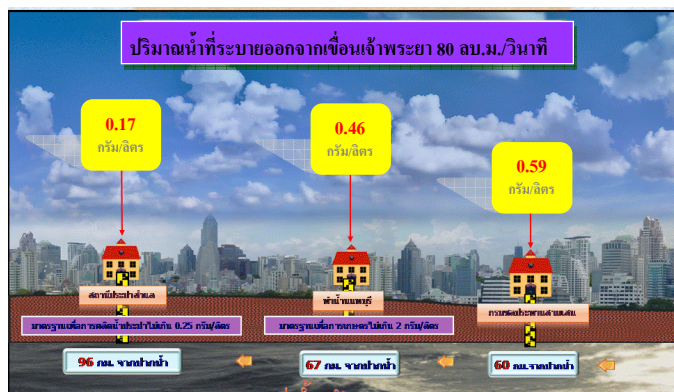
ที่มา : กรมอุทกศาสตร์ กองทัพเรือ

ค่าความเค็มในแม่น้ำ

ความเค็มในแม่น้ำเจ้าพระยา

- ปากคลองสำแล จ.ปทุมธานี ค่าความเค็มปกติ
- ทำนบกั้นน้ำ จ.นนทบุรี ค่าความเกินมาตรฐานการผลิตน้ำประปา
- กรมชลประทานสามเสน กรุงเทพมหานคร ค่าความเกินมาตรฐานการผลิตน้ำประปา

หมายเหตุ : มาตรฐานเพื่อการผลิตน้ำประปาไม่เกิน 0.25 กรัม/ลิตร
มาตรฐานเพื่อการเกษตรไม่เกิน 2 กรัม/ลิตร



แผนภาพสถานีตรวจวัดความเค็มในแม่น้ำเจ้าพระยา
ที่มา : กรมชลประทาน

