



รายงานข้อมูลน้ำรายสัปดาห์

สัปดาห์ที่ 16/2557

ระหว่างวันที่ 16-22 เม.ย. 2557

เนื้อหาภายในฉบับ

การเปรียบเทียบผล คาดการณ์ฝน	2
สภาพอากาศปัจจุบัน	3
สภาพฝนของประเทศไทย	6
ปริมาณน้ำในอ่างเก็บน้ำ	7
ระดับน้ำท่า	7
ระดับน้ำทะเลคาดการณ์	8
ค่าความเค็มในแม่น้ำ	8

สรุปข้อมูลน้ำรายสัปดาห์

สภาพอากาศของประเทศไทย

ปริมาณฝน

- สัปดาห์นี้มีฝนหนาแน่นเป็นแห่งๆในภาคเหนือ ภาคกลาง ภาคตะวันออกเฉียงเหนือ และภาคใต้ จากการตรวจวัดปริมาณฝนสะสม 7 วันของกรมอุตุนิยมวิทยา ระหว่างวันที่ 16-22 เม.ย. 2557 พบว่า ปริมาณฝนสะสมสูงสุดอยู่ที่จังหวัดภูเก็ต วัดได้ 93.2 มิลลิเมตร รองลงมาคือ จังหวัดนครศรีธรรมราช วัดได้ 85.4 มิลลิเมตร

เมฆ

- กลุ่มเมฆปกคลุมหนาแน่นในหลายพื้นที่ของประเทศไทย โดยเฉพาะบริเวณด้านตะวันตกของประเทศไทย ภาคใต้ และภาคตะวันออกเฉียงเหนือ ฝนตกกระจายทั่วทุกภาคของประเทศไทย โดยมีปริมาณฝนสะสมในภาคตะวันออกเฉียงเหนือ ด้านตะวันตกของภาคเหนือ และภาคใต้ฝั่งตะวันตก

ความกดอากาศ

- หย่อมความกดอากาศต่ำเนื่องจากความร้อนปกคลุมประเทศไทยตอนบนตลอดสัปดาห์ ประกอบกับมีลมตะวันออกเฉียงใต้พัดปกคลุมประเทศไทยทำให้ประเทศไทยตอนบนมีอากาศร้อนทั่วไปโดยเฉพาะภาคเหนือมีอากาศร้อนจัดบางพื้นที่กับมีฝนบางพื้นที่ถึงเป็นแห่งๆ ส่วนภาคใต้มีฝนตกหนาแน่น ส่วนมากทางฝั่งตะวันตกของภาค เนื่องจากหย่อมความกดอากาศต่ำปกคลุมบริเวณช่องแคบมะละกาในระยะครึ่งหลังของสัปดาห์

ความชื้นในอากาศ

- บริเวณภาคตะวันออกเฉียงเหนือมีความชื้นสูงขึ้นในวันที่ 15 เม.ย. ส่วนบริเวณภาคใต้มีความชื้นใกล้เคียงกับเกือบตลอดสัปดาห์ ยกเว้นในวันที่ 20 เม.ย. บริเวณตอนล่างของภาคมีความชื้นสูงขึ้น

อุณหภูมิผิวน้ำทะเล

- อุณหภูมิผิวน้ำทะเลฝั่งอันดามันใกล้เคียงกับฝั่งอ่าวไทยตลอดสัปดาห์ โดยมีอุณหภูมิอยู่ที่ประมาณ 28-30 องศาเซลเซียส

ความสูงคลื่น

- ฝั่งอันดามันมีคลื่นสูงประมาณ 1 เมตร สำหรับฝั่งอ่าวไทยทะเลมีคลื่นสูงต่ำกว่า 1 เมตรตลอดสัปดาห์

สภาพน้ำของประเทศไทย

สภาพน้ำในอ่างเก็บน้ำขนาดใหญ่ทั่วประเทศ

- ปัจจุบันมีปริมาณน้ำกักเก็บทั่วประเทศอยู่ที่ 8,553 ล้าน ลบ.ม. คิดเป็น 55% ของความจุอ่างฯ แต่มีปริมาณน้ำใช้การเหลืออยู่เพียง 15,050 ล้าน ลบ.ม.
- เขื่อนที่มีปริมาณน้ำกักเก็บต่ำกว่า 30% มีทั้งหมด 6 เขื่อน ได้แก่ เขื่อนแควน้อย(27%) ห้วยหลวง (24%) ลำปาว(18%) ป่าสัก(26%) ทับเสลา(16%) และเขื่อนด้านปราการชล (9%)
- เขื่อนภูมิพล มีปริมาณน้ำกักเก็บ 5,466 ล้านลบ.ม. คิดเป็น 41% คงเหลือปริมาตรใช้การได้เพียง 12% และเขื่อนสิริกิติ์ ปริมาณน้ำกักเก็บ 4,157 ล้านลบ.ม. คิดเป็น 44% คงเหลือปริมาตรใช้การได้เพียง 14%

ระดับน้ำท่า

วันที่ 22 เม.ย. 2557 พบว่า เกือบทุกกลุ่มน้ำมีระดับน้ำน้อย-น้อยวิกฤต ยกเว้นในกลุ่มน้ำมูล และกลุ่มน้ำภาคใต้ฝั่งตะวันออกที่ระดับน้ำอยู่ในเกณฑ์ปกติ

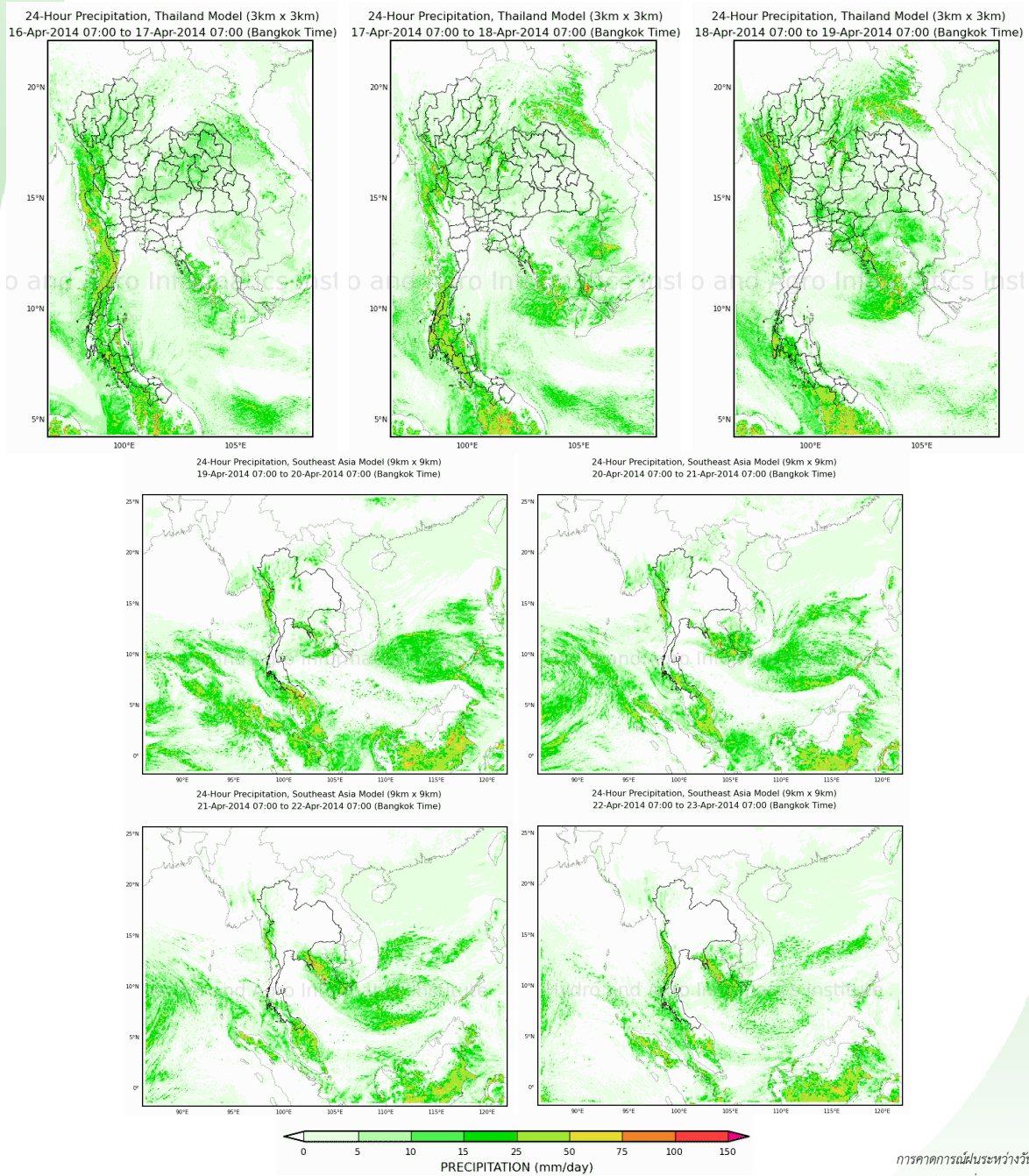
ค่าความเค็มในแม่น้ำ

- วันที่ 22 เม.ย. 2557 เวลา 08.00 น.ที่ท่าบ้านหนองปรี และที่กรมชลประทานสามเสน ค่าความเค็มเกินมาตรฐานเพื่อการผลิตประปา

การเปรียบเทียบผลคาดการณ์ฝน

เปรียบเทียบผลคาดการณ์ฝนล่วงหน้า 7 วัน ด้วยแบบจำลองสภาพอากาศ WRF กับเหตุการณ์ที่เกิดขึ้นจริง

จากแผนภาพคาดการณ์ปริมาณฝนสะสมรายวันล่วงหน้า 7 วัน ความละเอียด 3x3 กิโลเมตร และ 9x9 กิโลเมตร ช่วงระหว่างวันที่ 16-18 เม.ย. 57 ในวันที่ 16 เม.ย. จะมีฝนฟ้าคะนองกับลมกระโชกบางแห่ง ในภาคเหนือ และภาคใต้ฝั่งตะวันตก ตั้งแต่จังหวัดเพชรบุรีลงไป โดยในช่วงวันที่ 17-18 เม.ย. ยังคงมีฝนฟ้าคะนองในภาคใต้ฝั่งตะวันตก และจะมีฝนตกเล็กน้อยถึงปานกลางบริเวณด้านตะวันตกของภาคเหนือ และภาคตะวันออกเฉียงเหนือจากนั้นช่วงระหว่างวันที่ 19-22 เม.ย. 57 จะมีฝนตกเล็กน้อยเป็นแห่งๆในภาคเหนือ ภาคตะวันออกเฉียงเหนือตอนบน ภาคตะวันออก และภาคใต้ฝั่งตะวันออก โดยผลลัพธ์ที่ได้จากแบบจำลองมีความสอดคล้องใกล้เคียงกับเหตุการณ์ที่เกิดขึ้นจริง เมื่อเปรียบเทียบกับเรดาร์ตรวจอากาศกรมอุตุฯ การตรวจวัดฝนจากระบบโทรมาตร สสนก. และแผนภาพแสดงปริมาณฝนของ NASA



การคาดการณ์ฝนระหว่างวันที่ 9-16 เม.ย. 2557

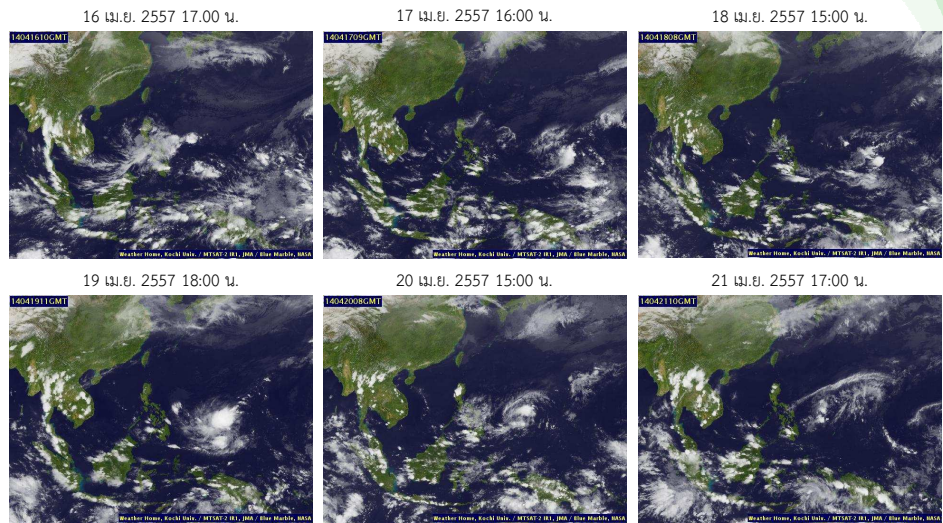
(คาดการณ์ ณ วันที่ 9 เม.ย. 2557 เวลา 19:00 น.)

ที่มา : สถาบันสารสนเทศทรัพยากรน้ำและการเกษตร (องค์การมหาชน)

สภาพอากาศปัจจุบัน (วันที่ 16-22 เมษายน 2557)

เมฆ

- กลุ่มเมฆปกคลุมหนาแน่นในหลายพื้นที่ของประเทศไทย โดยเฉพาะบริเวณด้านตะวันตกของประเทศไทยภาคใต้ และภาคตะวันออกเฉียงใต้ ส่งผลให้มีฝนตกกระจายทั่วทุกภาคของประเทศไทย โดยมีปริมาณฝนสะสมในภาคตะวันออกเฉียงใต้ ด้านตะวันตกของภาคเหนือ และภาคใต้ฝั่งตะวันตก



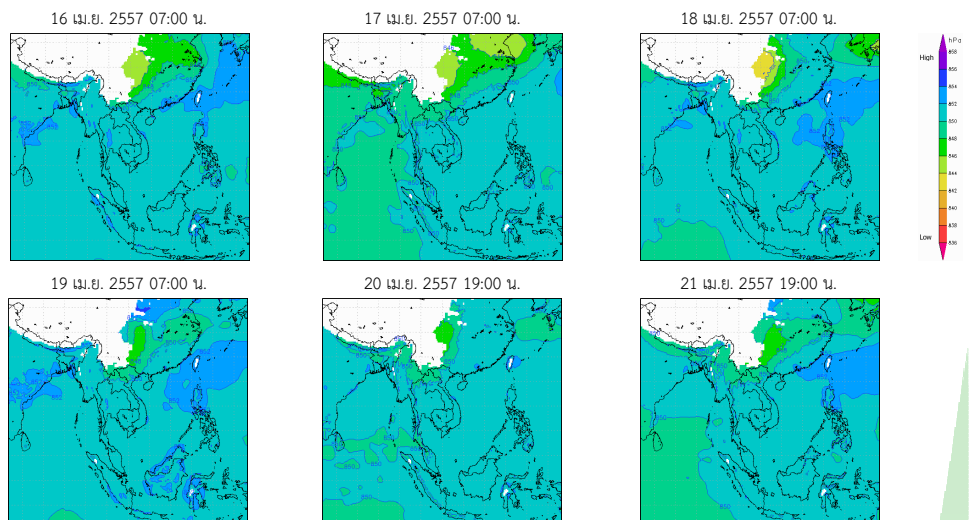
แผนที่เมฆ

ที่มา : มหาวิทยาลัยโคชิ

Pasted from <<http://tiwrm.haii.or.th/TyphoonTracking/>>

ความกดอากาศที่ระดับ 1.5 กิโลเมตร

- หย่อมความกดอากาศต่ำเนื่องจากความร้อนปกคลุมประเทศไทยตอนบนตลอดสัปดาห์ ประกอบกับมีลมตะวันออกเฉียงใต้พัดปกคลุมประเทศไทยทำให้ประเทศไทยตอนบนมีอากาศร้อนทั่วไป โดยเฉพาะภาคเหนือมีอากาศร้อนจัดบางพื้นที่กับมีฝนบางพื้นที่ถึงเป็นแห่งๆ ส่วนภาคใต้มีฝนตกหนาแน่น ส่วนมากทางฝั่งตะวันตกของภาค เนื่องจากหย่อมความกดอากาศต่ำปกคลุมบริเวณช่องแคบมะละกาในระยะครึ่งหลังของสัปดาห์



แผนที่อากาศที่ระดับความสูง 1.5 กิโลเมตร

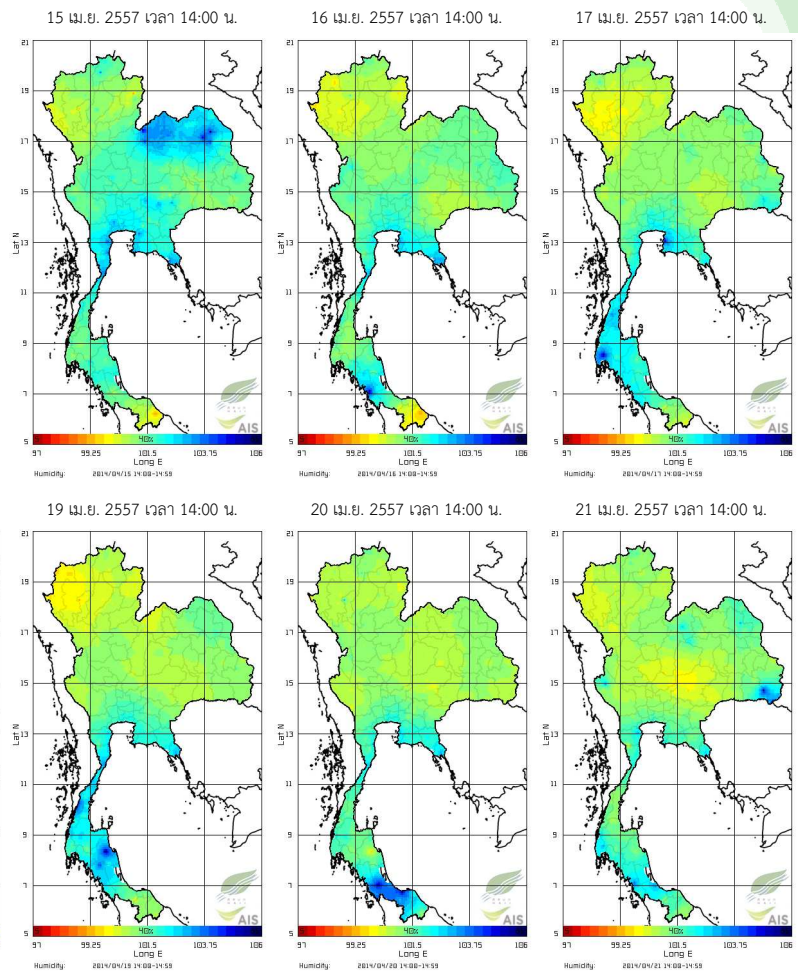
ที่มา : สถาบันสารสนเทศทรัพยากรน้ำและการเกษตร (องค์การมหาชน)

Pasted from <http://live1.haii.or.th/wrf_image/>

สภาพอากาศปัจจุบัน (วันที่ 15-21 เมษายน 2557)

ความชื้นในอากาศ

- บริเวณภาคตะวันออกเฉียงเหนือมีความชื้นสูงที่สุดในวันที่ 15 เม.ย. ส่วนบริเวณภาคใต้มีความชื้นใกล้เคียงกันเกือบตลอดสัปดาห์ ยกเว้นในวันที่ 20 เม.ย. บริเวณตอนล่างของภาคมีความชื้นสูง



แผนภาพความชื้นในอากาศ

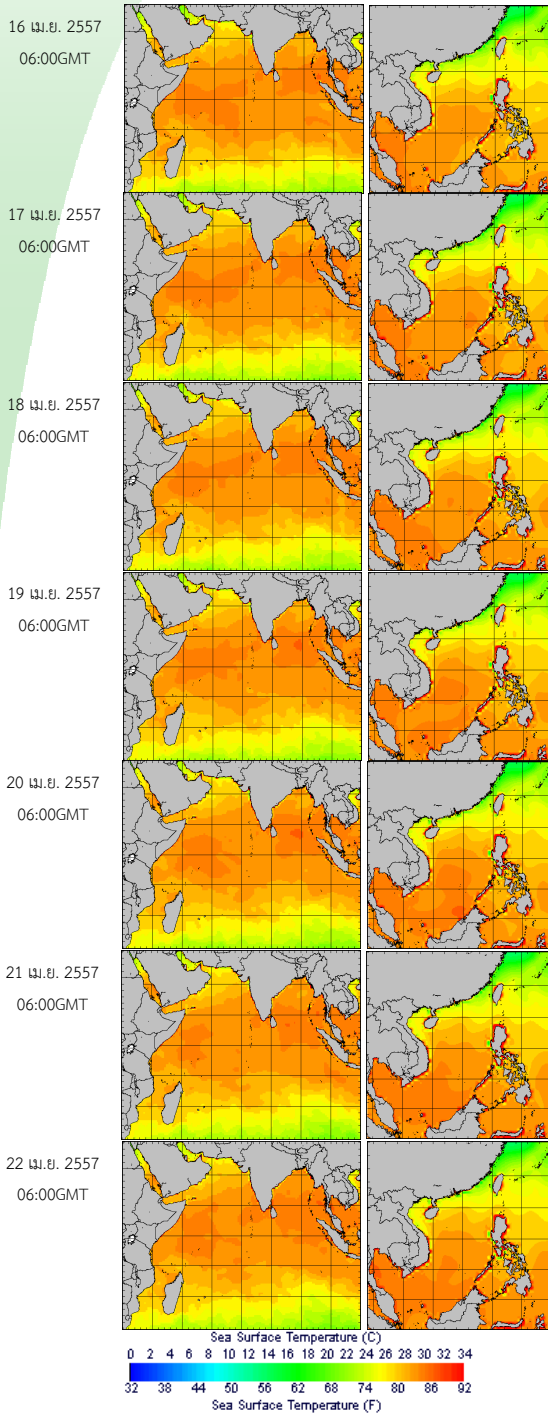
ที่มา : สถาบันสารสนเทศทรัพยากรน้ำและการเกษตร (องค์การมหาชน)

Pasted from <http://www.thaiwater.net/DATA/REPORT/php/radar/show_humidmg.php>

สภาพอากาศปัจจุบัน (วันที่ 15-21 เมษายน 2557)

อุณหภูมิผิวน้ำทะเล

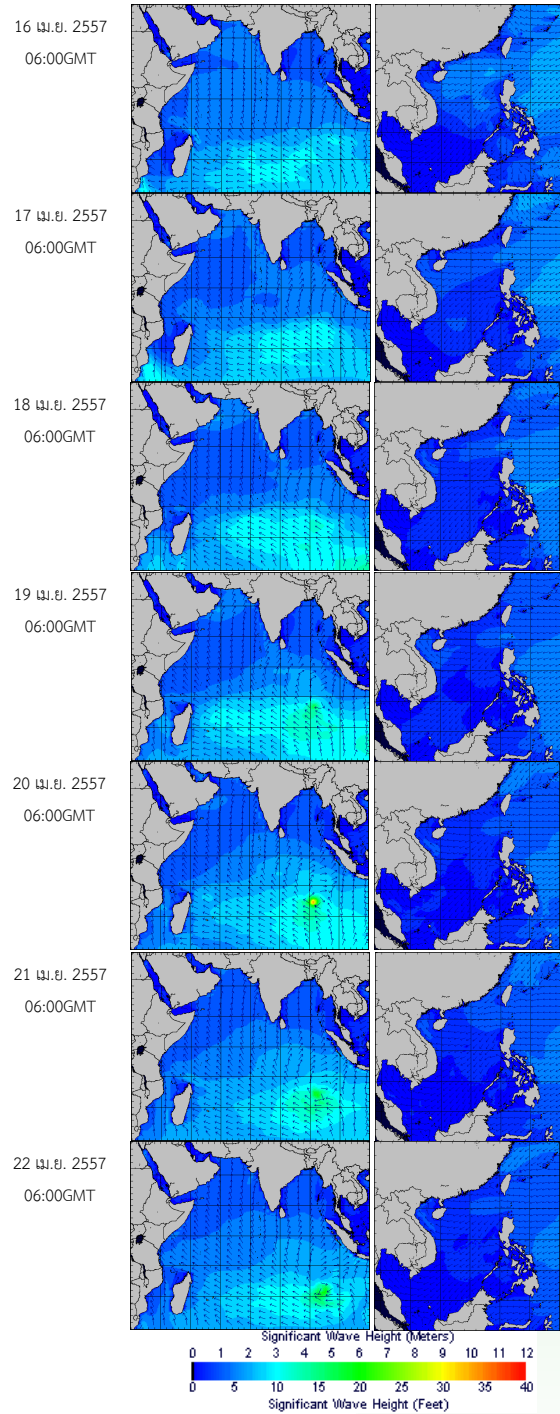
- อุณหภูมิผิวน้ำทะเลฝั่งอันดามันใกล้เคียงกับฝั่งอ่าวไทยตลอดสัปดาห์ โดยมีอุณหภูมิอยู่ที่ประมาณ 28-30 องศาเซลเซียส



อุณหภูมิผิวน้ำทะเลฝั่งอันดามัน (ซ้าย) และฝั่งอ่าวไทย (ขวา)
ที่มา : Oceanweather, Inc.
Pasted from <http://tiwrm.haii.or.th/DATA/REPORT/php/show_sst.php>

ความสูงและทิศทางคลื่น

- ฝั่งอันดามันมีคลื่นสูงประมาณ 1 เมตร สำหรับฝั่งอ่าวไทยทะเลมีคลื่นสูงต่ำกว่า 1 เมตรตลอดสัปดาห์

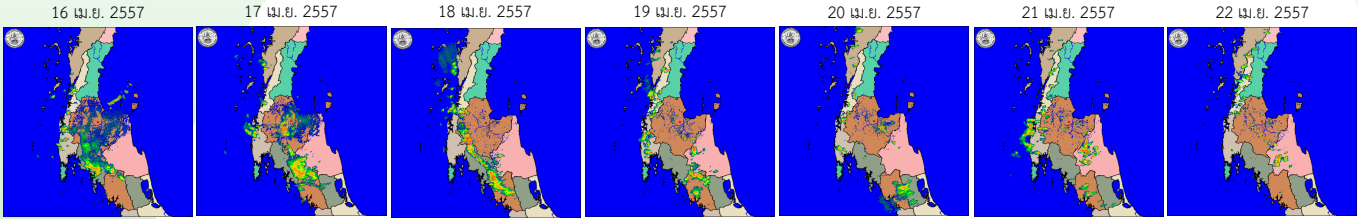


ความสูงและทิศทางคลื่นฝั่งอันดามัน (ซ้าย) และฝั่งอ่าวไทย (ขวา)
ที่มา : Oceanweather, Inc.
Pasted from <http://www.thaiwater.net/DATA/REPORT/php/show_wave.php?zone=Ind>

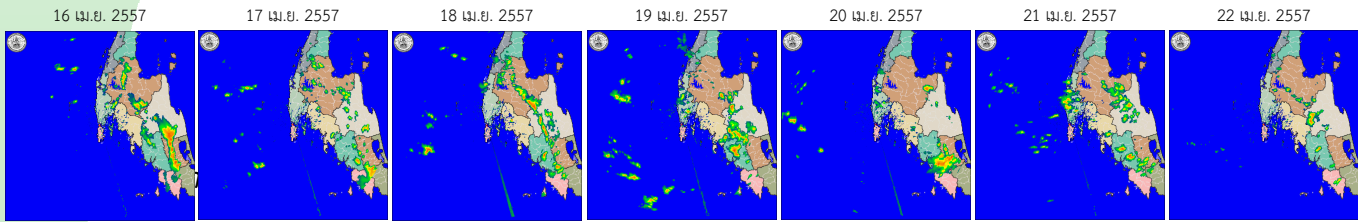
สภาพฝนของประเทศไทย

เรดาร์ตรวจอากาศ

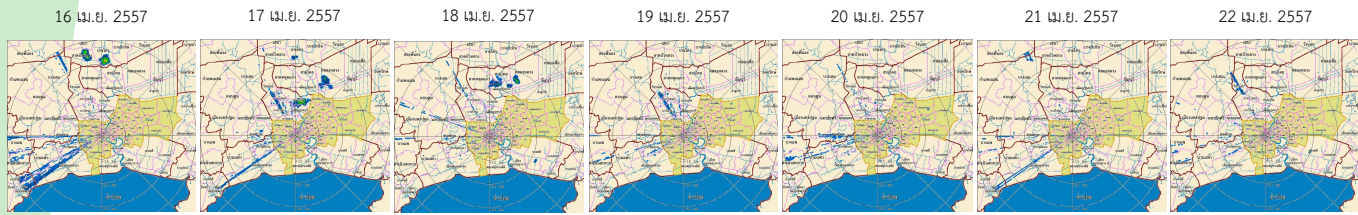
เรดาร์สุราษฎร์ธานี



เรดาร์ภูเก็ต



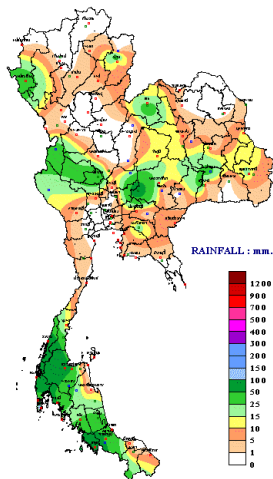
เรดาร์ราชบุรี



ปริมาณฝนย้อนหลัง 7 วัน

ACCUMULATIVE RAINFALL (BACKWARD)

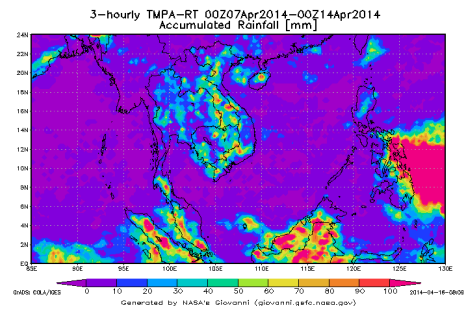
FROM 16/4/2014 UNTIL 22/4/2014



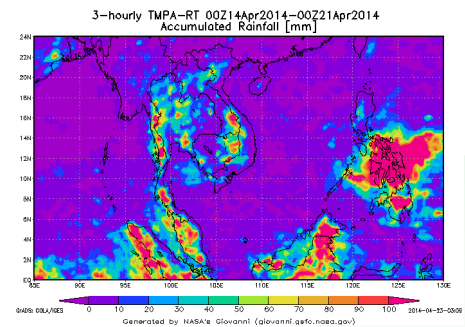
THAI METEOROLOGICAL DEPARTMENT

- สัปดาห์นี้มีฝนหนาแน่นเป็นแห่งๆในภาคเหนือ ภาคกลาง ภาคตะวันออก และภาคใต้ จากการตรวจวัดปริมาณฝนสะสม 7 วันของกรมอุตุนิยมวิทยา ระหว่างวันที่ 16-22 เม.ย. 2557 พบว่า ปริมาณฝนสะสมสูงสุดอยู่ที่จังหวัดภูเก็ต วัดได้ 93.2 มิลลิเมตร รองลงมาจาง จังหวัดนครศรีธรรมราช วัดได้ 85.4 มิลลิเมตร

ฝนสะสมตั้งแต่วันที่ 7-13 เม.ย. 2557



ฝนสะสมตั้งแต่วันที่ 14-20 เม.ย. 2557



- ปริมาณฝนสะสมตั้งแต่วันที่ 14-20 เม.ย.พบว่า มีฝนตกกระจายทั่วทุกภาคของประเทศ โดยมีปริมาณฝนสะสมมากบริเวณด้านตะวันตกของภาคเหนือ ภาคตะวันออกและภาคใต้

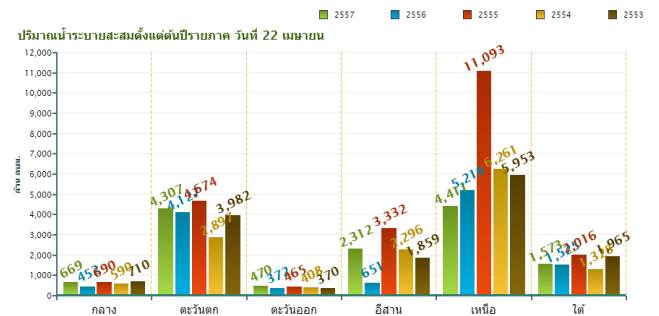
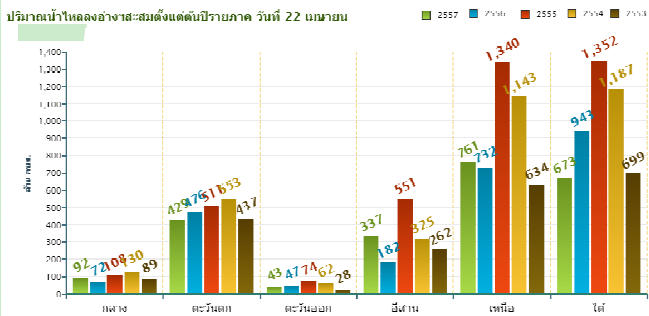
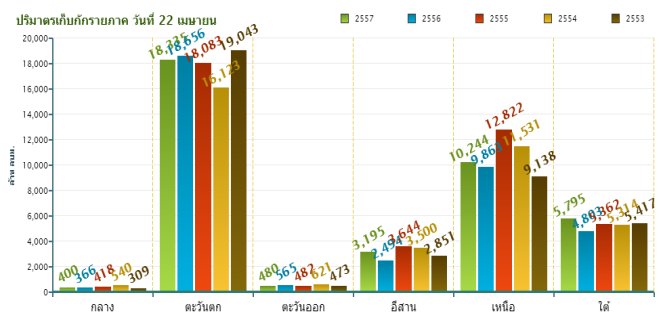
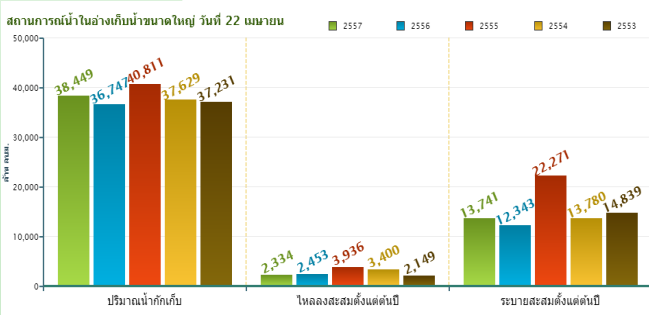
ที่มา : NASA (National Aeronautics and Space Administration)

Pasted from <<http://disc2.nascom.nasa.gov/Giovanni/tovas/realtime.3B42RT.2.shtml>>

ปริมาณน้ำในอ่างเก็บน้ำ

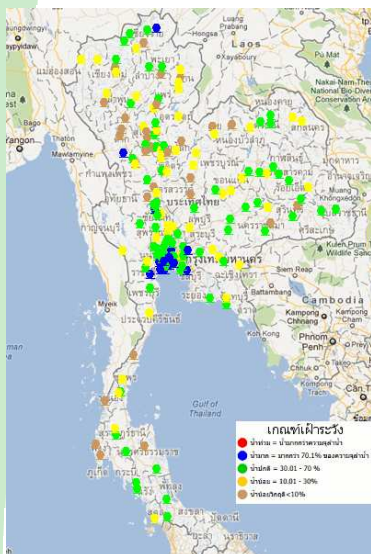
สภาพน้ำในอ่างเก็บน้ำขนาดใหญ่ทั่วประเทศ (วันที่ 22 เมษายน 2557)

- ปัจจุบันมีปริมาณน้ำกักเก็บทั่วประเทศอยู่ที่ 38,553 ล้าน ลบ.ม. คิดเป็น 55% ของความจุ้ง่างฯ แต่มีปริมาณน้ำใช้การเหลืออยู่เพียง 15,050 ล้าน ลบ.ม.
- เขื่อนที่มีปริมาณน้ำกักเก็บต่ำกว่า 30% มีทั้งหมด 6 เขื่อน ได้แก่ เขื่อนแควน้อย(27%) ห้วยหลวง (24%) ลำปาว(18%) ป่าสัก(26%) ทับเสลา(16%) และเขื่อนด้านปราการชล (9%) สำหรับด้านเขื่อนภูมิพล และสิริกิติ์ ปริมาณน้ำกักเก็บ 41% 44% คงเหลือปริมาตรใช้การได้เพียง 12% 14% ตามลำดับ



ข้อมูลปริมาณน้ำในอ่างเก็บน้ำขนาดใหญ่วันที่ 22 เม.ย. 2557

ระดับน้ำท่า



สถานการณ์น้ำท่าที่อยู่ในเกณฑ์น้อยวิกฤต

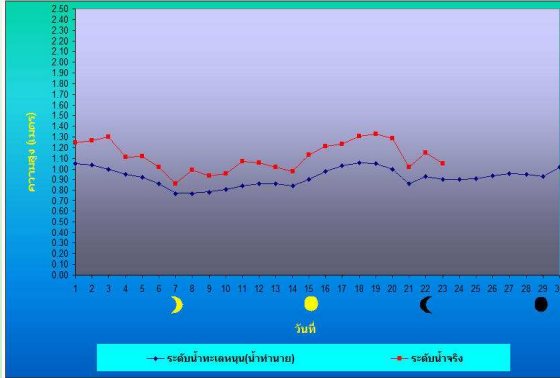
จากการตรวจวัดระดับน้ำของสถานีโทรมาตร สสนก. วันที่ 22 เม.ย. 2557 พบว่า เกือบทุกกลุ่มน้ำมีระดับน้ำน้อย-น้อยวิกฤต ยกเว้นในกลุ่มน้ำมูล และลุ่มน้ำภาคใต้ฝั่งตะวันออกที่ระดับน้ำอยู่ในเกณฑ์ปกติ

ที่มา : สถานีโทรมาตรตรวจวัดระดับน้ำของสถาบันสารสนเทศทรัพยากรน้ำและการเกษตร(องค์การมหาชน)

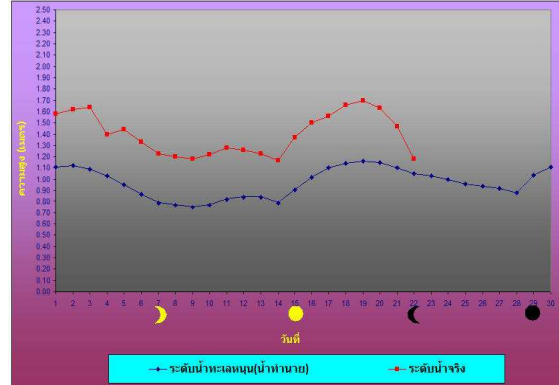
ระดับน้ำทะเลคาดการณ์

การคาดการณ์สภาวะระดับน้ำในแม่น้ำเจ้าพระยา

บริเวณกองบัญชาการกองทัพเรือ



บริเวณป้อมพระจุลจอมเกล้า



ตำแหน่ง	วันที่	น้ำลงเต็มที่		น้ำขึ้นเต็มที่	
		เวลา	เทียบกับระดับทะเลปานกลาง	เวลา	เทียบกับระดับทะเลปานกลาง
หน้ากองบัญชาการกองทัพเรือ	23 เม.ย. 57	07.00 น.	สูงกว่า 0.48 ม.	01.36 น.	สูงกว่า 0.90 ม.
		18.37 น.	ต่ำกว่า 0.54 ม.	10.30 น.	สูงกว่า 0.62 ม.
บริเวณป้อมพระจุลจอมเกล้า	23 เม.ย. 57	06.22 น.	สูงกว่า 0.29 ม.	08.51 น.	สูงกว่า 0.37 ม.
		16.58 น.	ต่ำกว่า 1.16 ม.	-	-

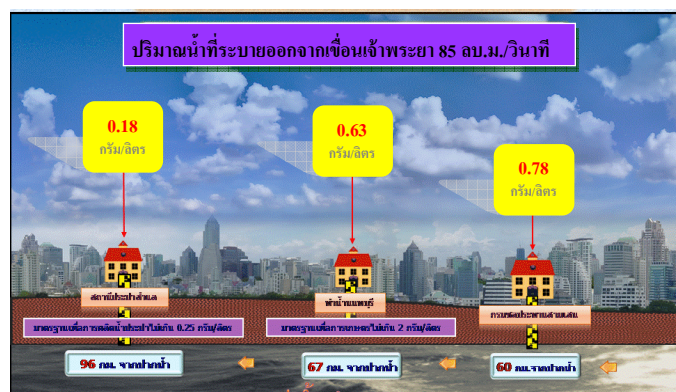
ที่มา : กรมอุทกศาสตร์ กองทัพเรือ

ค่าความเค็มในแม่น้ำ

ความเค็มในแม่น้ำเจ้าพระยา

- ปากคลองสำแล จ.ปทุมธานี ค่าความเค็มปกติ
- ทำนายนนทบุรี จ.นนทบุรี ค่าความเกินมาตรฐานการผลิตน้ำประปา
- กรมชลประทานสามเสน กรุงเทพมหานคร ค่าความเกินมาตรฐานการผลิตน้ำประปา

หมายเหตุ : มาตรฐานเพื่อการผลิตน้ำประปาไม่เกิน 0.25 กรัม/ลิตร
มาตรฐานเพื่อการเกษตรไม่เกิน 2 กรัม/ลิตร



แผนภาพสถานีตรวจวัดความเค็มในแม่น้ำเจ้าพระยา
ที่มา : กรมชลประทาน

