



รายงานข้อมูลน้ำรายสัปดาห์

สัปดาห์ที่ 15/2557

ระหว่างวันที่ 9-15 เม.ย. 2557

เนื้อหาภายในฉบับ

การเปรียบเทียบผล คาดการณ์ฝน	2
สภาพอากาศปัจจุบัน	3
สภาพฝนของประเทศไทย	6
ปริมาณน้ำในอ่างเก็บน้ำ	7
ระดับน้ำท่า	7
ระดับน้ำทะเลคาดการณ์	8
ค่าความเค็มในแม่น้ำ	8

สรุปข้อมูลน้ำรายสัปดาห์

สภาพอากาศของประเทศไทย

ปริมาณฝน

- สัปดาห์นี้มีฝนหนาแน่นในภาคเหนือ ภาคตะวันออกเฉียงเหนือตอนบน ภาคกลางตอนบน และภาคตะวันออก ส่วนภาคใต้มีฝนตกหนักในบางพื้นที่ส่วนมากบริเวณตะวันตกของภาค จากการตรวจวัดปริมาณฝนสะสม 7 วันของโทรมาตรตรวจอากาศอัตโนมัติ ระหว่างวันที่ 9-15 เม.ย. 2557 พบว่า ปริมาณฝนสะสมสูงสุดอยู่ที่สถานีบ้านเขาหิน จังหวัดนครสวรรค์ วัดได้ 84.4 มิลลิเมตร รองลงที่จังหวัดเชียงใหม่ วัดได้ 50.4 มิลลิเมตร

เมฆ

- กลุ่มเมฆปกคลุมประเทศไทยตอนบนตั้งแต่ช่วงกลางสัปดาห์ ทำให้มีฝนฟ้าคะนองบริเวณดังกล่าวในหลายพื้นที่

ความกดอากาศ

- หย่อมความกดอากาศต่ำเนื่องจากความร้อนปกคลุมประเทศไทยตอนบนกับมีลมตะวันออกเฉียงใต้พัดปกคลุมบริเวณภาคตะวันออกเฉียงเหนือและภาคตะวันออกในระยะครึ่งแรกของสัปดาห์ ต่อจากนั้นบริเวณความกดอากาศสูงจากประเทศจีนแผ่ลงมาปกคลุมทะเลจีนใต้ และมีลมตะวันออกเฉียงใต้พัดปกคลุมประเทศไทยทำให้ทั่วทุกภาคของประเทศ ยังคงมีอากาศร้อนอบอ้าวและมีพายุฝนฟ้าคะนองหลายพื้นที่ส่วนบริเวณตอนบนของประเทศ

ความชื้นในอากาศ

- ในช่วงวันที่ 11-12 เม.ย. บริเวณด้านตะวันออกของภาคตะวันออกเฉียงเหนือ และภาคตะวันออก มีความชื้นในอากาศสูงขึ้นมากเนื่องจากมีฝนฟ้าคะนองในบริเวณดังกล่าว

อุณหภูมิผิวน้ำทะเล

- อุณหภูมิผิวน้ำทะเลฝั่งอันดามันและฝั่งอ่าวไทยมีอุณหภูมิผิวน้ำทะเลใกล้เคียงกัน โดยมีอุณหภูมิอยู่ที่ประมาณ 26 - 28 องศาเซลเซียสในระยะเวลาครึ่งแรกของสัปดาห์ จากนั้นเพิ่มสูงขึ้นเป็น 27-29 องศาเซลเซียสในระยะครึ่งหลังของสัปดาห์

ความสูงคลื่น

- ฝั่งอันดามันและฝั่งอ่าวไทยมีคลื่นสูงใกล้เคียงกัน โดยมีคลื่นสูงประมาณ 1 เมตรตลอดสัปดาห์

สภาพน้ำของประเทศไทย

สภาพน้ำในอ่างเก็บน้ำขนาดใหญ่ทั่วประเทศ

- ปัจจุบันมีปริมาณน้ำกักเก็บทั่วประเทศอยู่ที่ 39,131 ล้าน ลบ.ม. คิดเป็น 56% ของความจุอ่างฯ แต่มีปริมาณน้ำใช้การเหลืออยู่เพียง 15,628 ล้าน ลบ.ม.
- เขื่อนที่มีปริมาณน้ำกักเก็บต่ำกว่า 30% มีทั้งหมด 6 เขื่อน ได้แก่ เขื่อนแควน้อย(28%) ห้วยหลวง (25%) ลำปาว(19%) ป่าสัก(27%) ทับเสลา(16%) และเขื่อนด้านปราการชล (11%)
- เขื่อนภูมิพล มีปริมาณน้ำกักเก็บ 5,516 ล้านลบ.ม. คิดเป็น 41% คงเหลือปริมาตรใช้การได้เพียง 13% และเขื่อนสิริกิติ์ ปริมาณน้ำกักเก็บ 4,218 ล้านลบ.ม. คิดเป็น 44% คงเหลือปริมาตรใช้การได้เพียง 14%

ระดับน้ำท่า

- วันที่ 15 เม.ย. 2557 พบว่า มีระดับน้ำน้อยวิกฤตส่วนมากบริเวณลุ่มน้ำตอนบนของประเทศ ได้แก่ ลุ่มน้ำโขง ลุ่มน้ำชี ลุ่มน้ำมูล สำหรับบริเวณลุ่มน้ำตอนล่างได้แก่ ลุ่มน้ำเพชรบุรี และลุ่มน้ำภาคใต้ฝั่งตะวันตก

ระดับน้ำทะเลคาดการณ์

- ในวันที่ 15 เม.ย. 2557 ที่หน้ากองบัญชาการกองทัพเรือ น้ำขึ้นเต็มที่เวลา 19.45 น. สูงกว่าระดับน้ำทะเลปานกลาง 0.90 เมตร น้ำลงเต็มที่เวลา 01.17 น. ต่ำกว่าระดับน้ำทะเล 0.11 เมตร ส่วนบริเวณป้อมประจวบเกล้า น้ำขึ้นเต็มที่เวลา 12.09 น. สูงกว่าระดับน้ำทะเลปานกลาง 1.16 เมตร น้ำลงเต็มที่เวลา 05.03 น. ต่ำกว่าระดับน้ำทะเล 0.47 เมตร

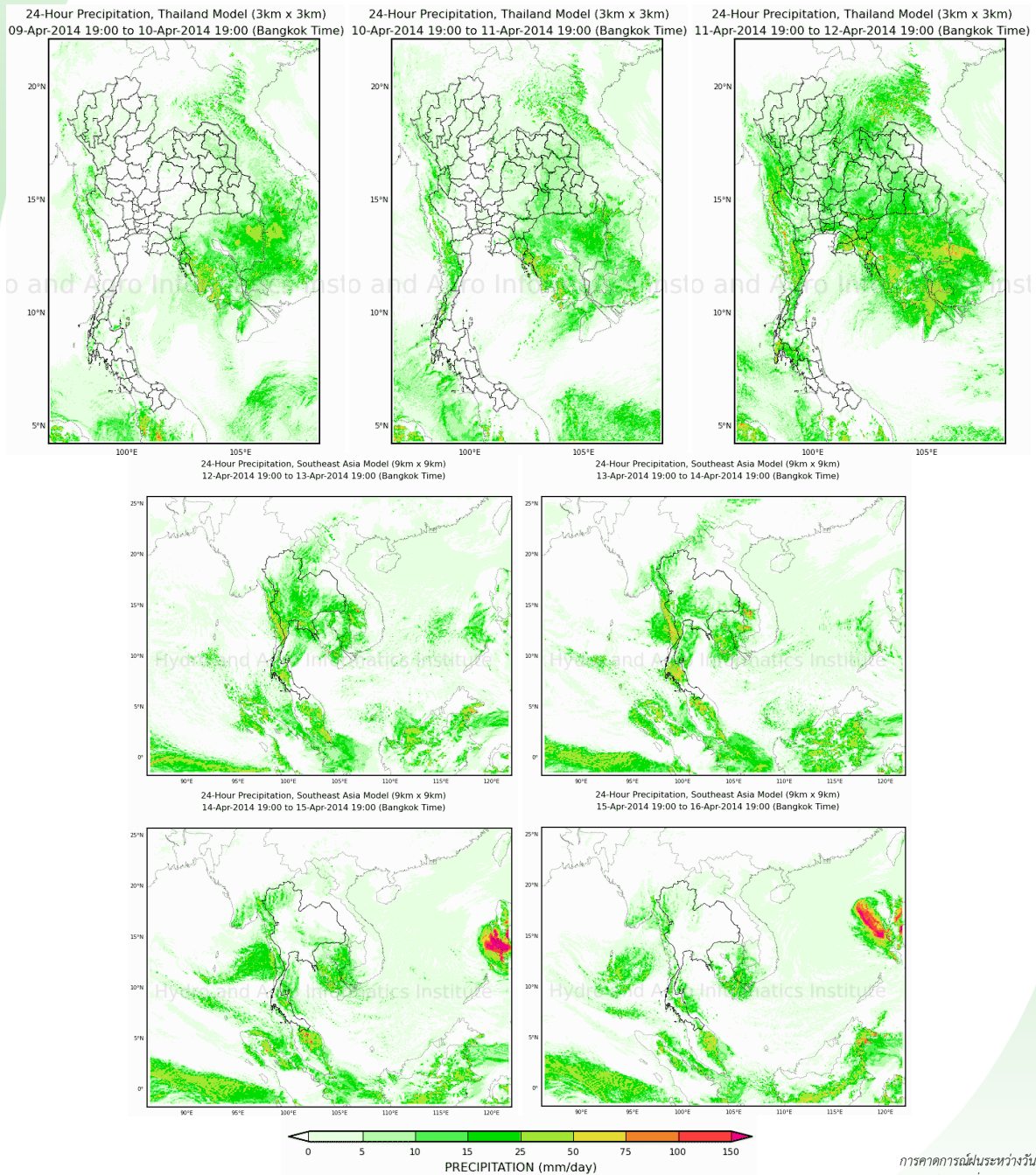
ค่าความเค็มในแม่น้ำ

- วันที่ 15 เม.ย. 2557 เวลา 08.00 น. ที่ทำนายนนทบุรี และที่กรมชลประทานสามเสน ค่าความเค็มเกินมาตรฐานเพื่อการผลิตประปา

การเปรียบเทียบผลคาดการณ์ฝน

เปรียบเทียบผลคาดการณ์ฝนล่วงหน้า 7 วัน ด้วยแบบจำลองสภาพอากาศ WRF กับเหตุการณ์ที่เกิดขึ้นจริง

จากแผนภาพคาดการณ์ปริมาณฝนสะสมรายวันล่วงหน้า 7 วัน ความละเอียด 3x3 กิโลเมตร และ 9x9 กิโลเมตร ช่วงระหว่างวันที่ 9-11 เม.ย. 57 ในวันที่ 9 เม.ย. จะมีฝนตกเป็นแห่งๆ ในภาคเหนือ ภาคตะวันออกเฉียงเหนือ โดยในช่วงวันที่ 10-11 เม.ย. จะมีฝนฟ้าคะนองกับลมกระโชกแรงบางแห่ง ในภาคเหนือ ภาคตะวันออกเฉียงเหนือตอนบน ภาคกลาง และภาคตะวันออก จากนั้นช่วงระหว่างวันที่ 12-15 เม.ย. 57 โดยในวันที่ 12-13 เม.ย. ยังคงมีฝนฟ้าคะนองเกิดขึ้นในภาคตะวันออกเฉียงเหนือ ภาคกลาง ภาคตะวันออก และภาคใต้ฝั่งตะวันตก สำหรับในช่วงวันที่ 14-15 เม.ย. ประเทศไทยมีปริมาณฝนลดลง ยกเว้นบริเวณภาคใต้ฝั่งตะวันตกจะมีฝนเพิ่มขึ้น โดยผลลัพธ์ที่ได้จากแบบจำลองมีความสอดคล้องใกล้เคียงกับเหตุการณ์ที่เกิดขึ้นจริง เมื่อเปรียบเทียบกับเรดาร์ตรวจอากาศกรมอุตุนิยมวิทยา การตรวจวัดฝนจากระบบโทรมาตร สสท. และแผนภาพแสดงปริมาณฝนของ NASA



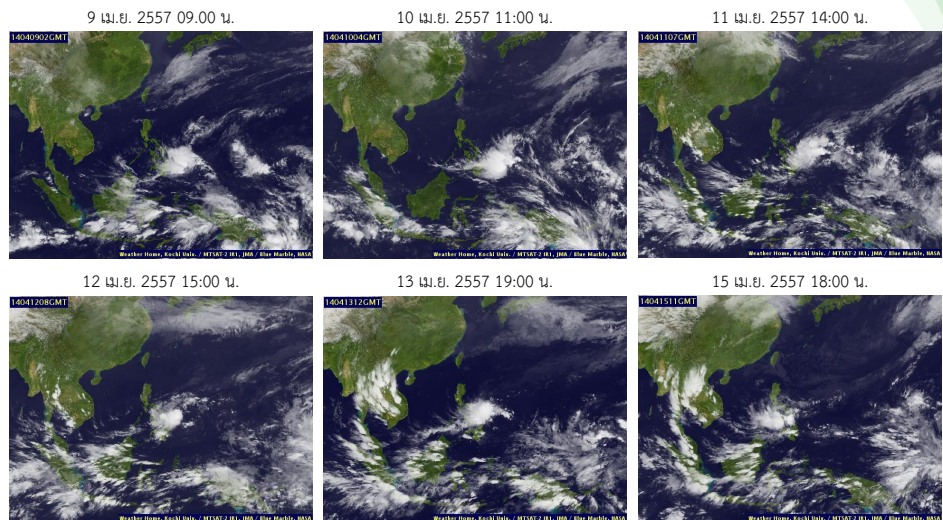
การคาดการณ์ฝนระหว่างวันที่ 9-16 เม.ย. 2557
(คาดการณ์ ณ วันที่ 9 เม.ย. 2557 เวลา 19:00 น.)

ที่มา : สถาบันสารสนเทศทรัพยากรน้ำและการเกษตร (องค์การมหาชน)
Pasted from <http://dpm.haii.or.th/wrf_image/index.php>

สภาพอากาศปัจจุบัน (วันที่ 9-15 เมษายน 2557)

เมฆ

- กลุ่มเมฆปกคลุมประเทศไทยตอนบนตั้งแต่ช่วงกลาง สัปดาห์ ทำให้มีฝนฟ้าคะนองบริเวณดังกล่าวใน หลายพื้นที่



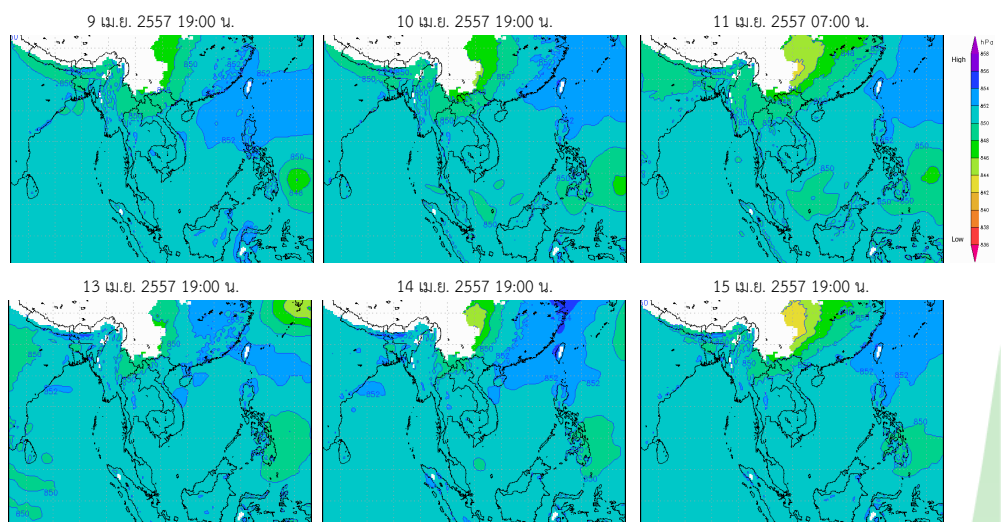
แผนที่เมฆ

ที่มา : มหาวิทยาลัยโคชิ

Pasted from <<http://tiwrm.haii.or.th/TyphoonTracking/Goes9.php>>

ความกดอากาศที่ระดับ 1.5 กิโลเมตร

- หย่อมความกดอากาศต่ำเนื่องจากความร้อนปกคลุม ประเทศไทยตอนบน กับมีลมตะวันออกเฉียงใต้พัดปกคลุมบริเวณภาคตะวันออกเฉียงเหนือและภาค ตะวันออกในระยะครึ่งแรกของสัปดาห์ ต่อจากนั้น บริเวณความกดอากาศสูงจากประเทศจีนแผ่ลง มาปกคลุมทะเลจีนใต้ และมีลมตะวันออกเฉียงใต้พัดปกคลุมประเทศไทยทำให้ทั่วทุกภาคของประเทศไทยยังมีอากาศร้อนอ้าว และมีพายุฝนฟ้าคะนองหลาย พื้นที่ส่วนบริเวณตอนบนของประเทศ



แผนที่อากาศที่ระดับความสูง 1.5 กิโลเมตร

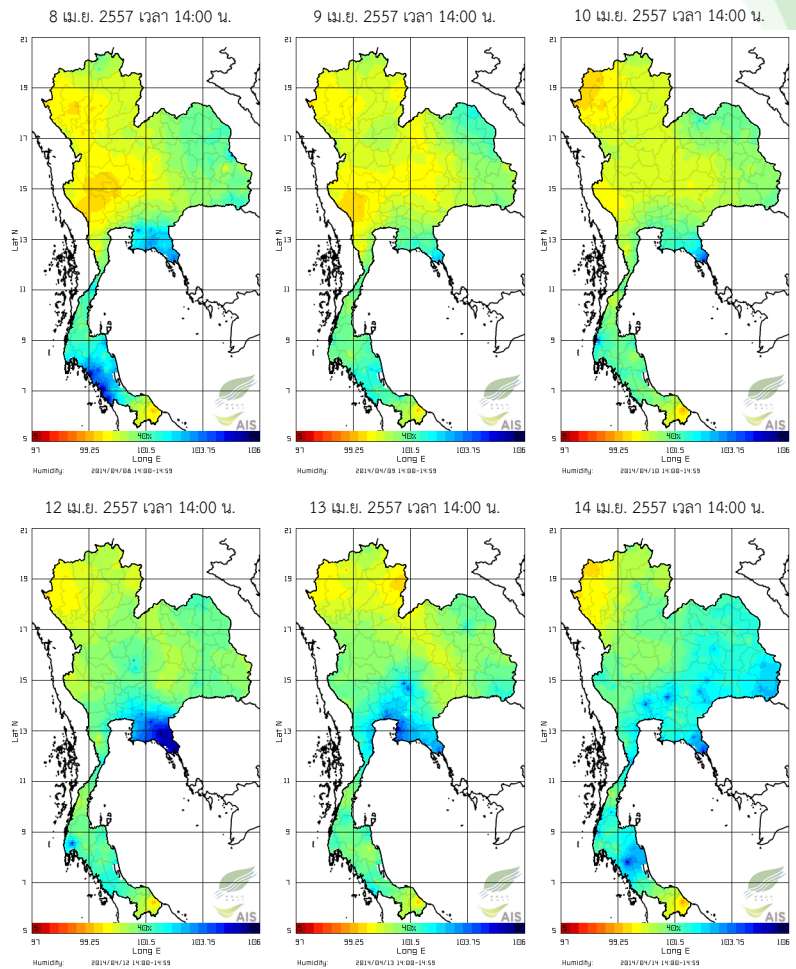
ที่มา : สถาบันสารสนเทศทรัพยากรน้ำและการเกษตร (องค์การมหาชน)

Pasted from <http://live1.haii.or.th/wrf_image/weather_map.php/prew1.php>

สภาพอากาศปัจจุบัน (วันที่ 8-14 เมษายน 2557)

ความชื้นในอากาศ

- ในช่วงวันที่ 11-12 เม.ย. บริเวณทางตะวันออกเฉียงเหนือ และภาคตะวันออก มีความชื้นในอากาศสูงขึ้นมา เนื่องจากมีฝนฟ้าคะนอง ในบริเวณดังกล่าว



แผนที่ความชื้นในอากาศ

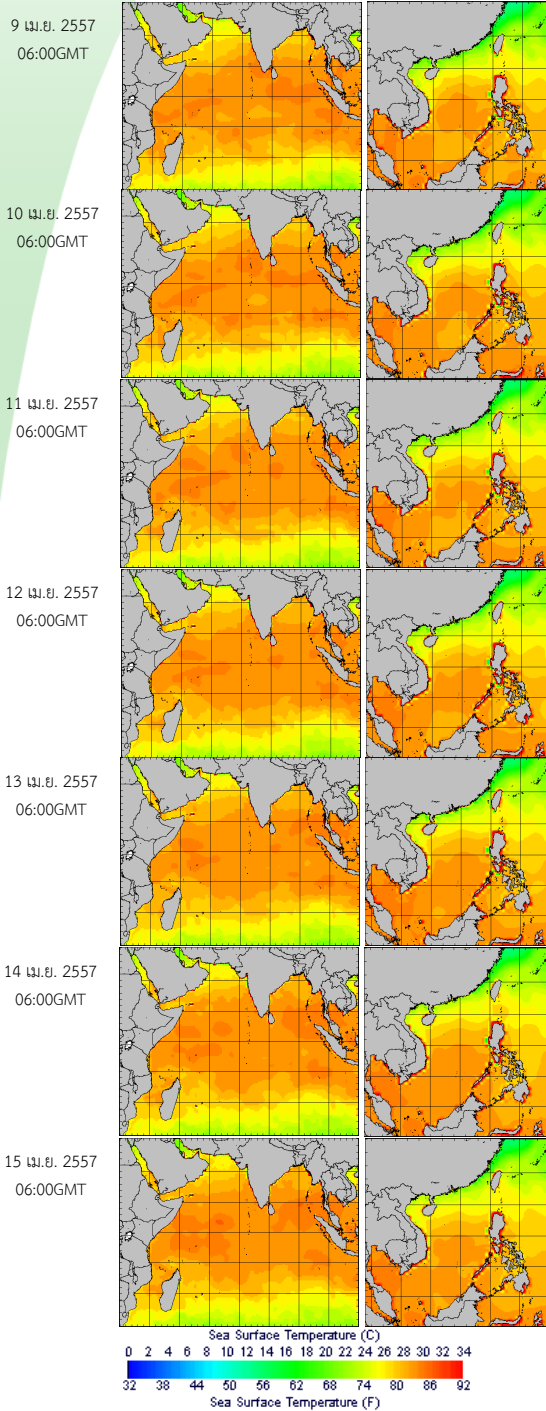
ที่มา : สถาบันสารสนเทศทรัพยากรน้ำและการเกษตร (องค์การมหาชน)

Pasted from <http://www.thaiwater.net/DATA/REPORT/php/radar/show_humidimg.php>

สภาพอากาศปัจจุบัน (วันที่ 8-14 เมษายน 2557)

อุณหภูมิผิวน้ำทะเล

- อุณหภูมิผิวน้ำทะเลฝั่งอันดามันและฝั่งอ่าวไทยมีอุณหภูมิผิวน้ำทะเลใกล้เคียงกัน โดยมีอุณหภูมิอยู่ที่ประมาณ 26 - 28 องศาเซลเซียสในระลอกครั้งแรกของสัปดาห์ จากนั้นเพิ่มสูงขึ้นเป็น 27-29 องศาเซลเซียสในระลอกหลังของสัปดาห์



อุณหภูมิผิวน้ำทะเลฝั่งอันดามัน (ซ้าย) และฝั่งอ่าวไทย (ขวา)

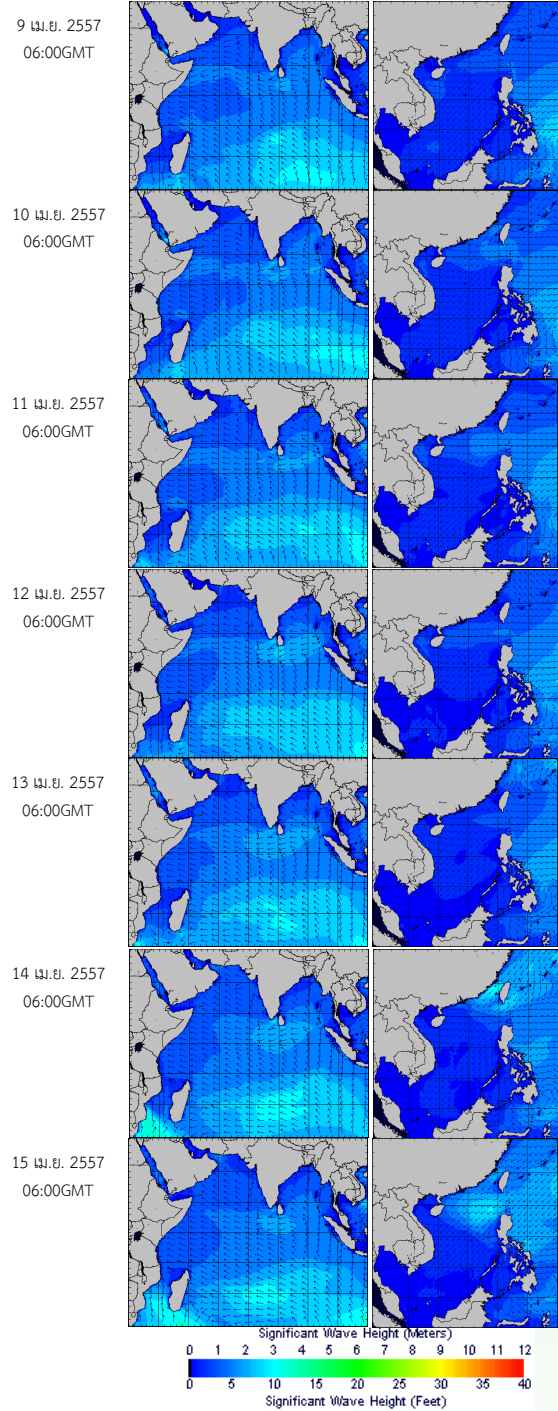
ที่มา : Oceanweather, Inc.

Pasted from <http://tiwrm.haii.or.th/DATA/REPORT/php/show_sst.php>

Pasted from <http://tiwrm.haii.or.th/DATA/REPORT/php/show_amdsst.php>

ความสูงและทิศทางคลื่น

- ฝั่งอันดามันและฝั่งอ่าวไทยมีคลื่นสูงใกล้เคียงกัน โดยมีคลื่นสูงประมาณ 1 เมตรตลอดสัปดาห์



ความสูงและทิศทางคลื่นฝั่งอันดามัน (ซ้าย) และฝั่งอ่าวไทย (ขวา)

ที่มา : Oceanweather, Inc.

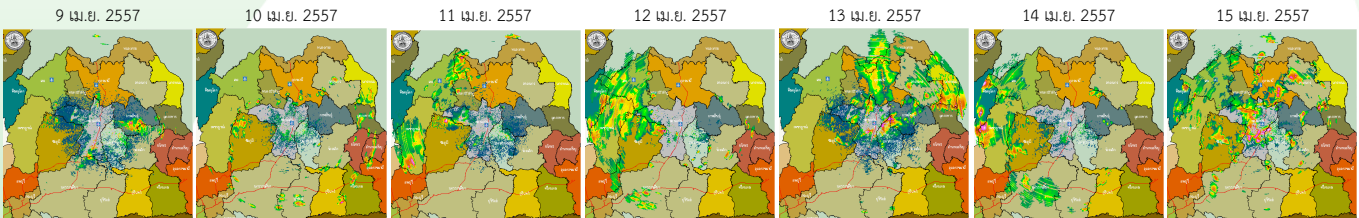
Pasted from <http://www.thaiwater.net/DATA/REPORT/php/show_wave.php?zone=ind>

Pasted from <http://www.thaiwater.net/DATA/REPORT/php/show_wave.php?zone=scs>

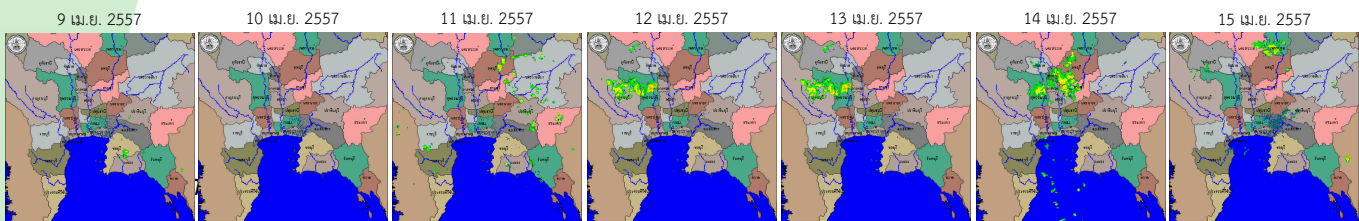
สภาพฝนของประเทศไทย

เรดาร์ตรวจอากาศ

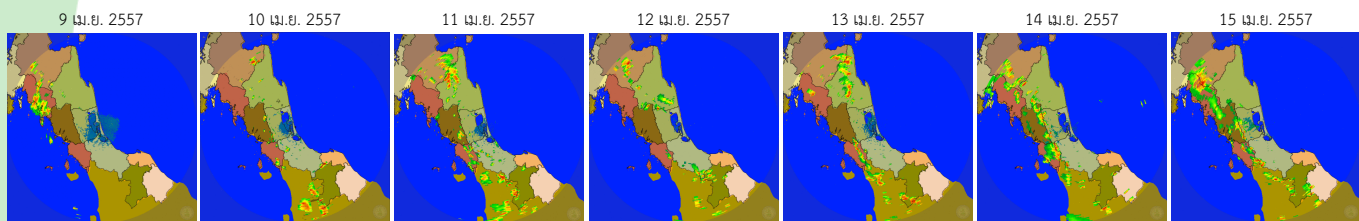
เรดาร์ขอนแก่น



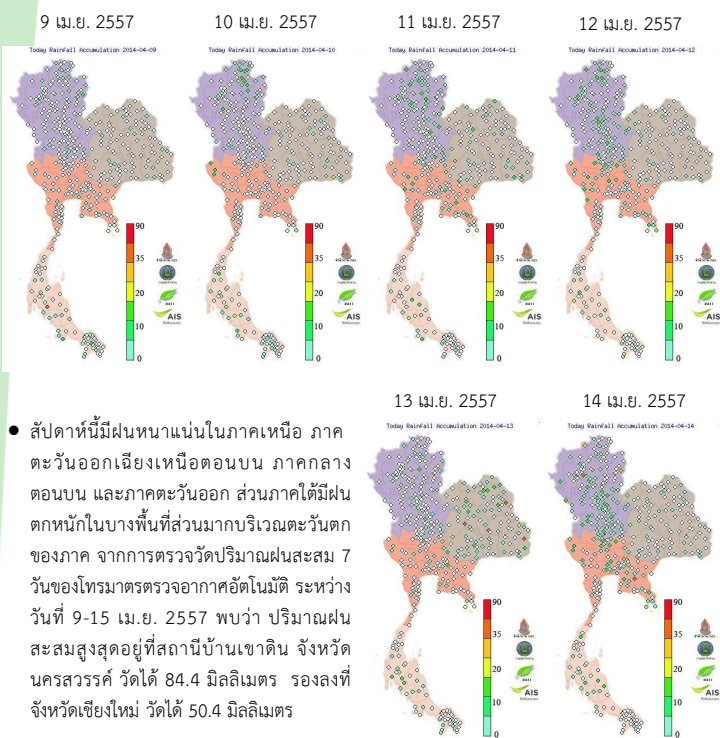
เรดาร์สุพรรณภูมิ



เรดาร์สุราษฎร์ธานี

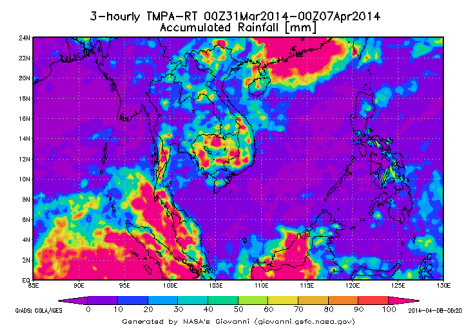


ปริมาณฝนสะสมรายวัน จากโทรมาตรอัตโนมัติ

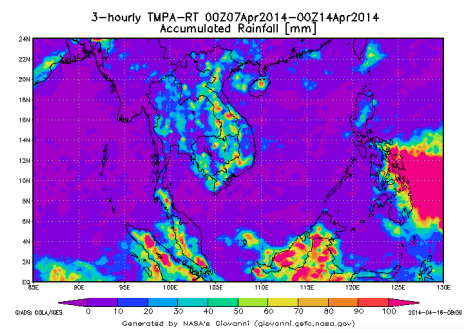


- สัปดาห์นี้มีฝนหนาแน่นในภาคเหนือ ภาคตะวันออกเฉียงเหนือตอนบน ภาคกลางตอนบน และภาคตะวันออก ส่วนภาคใต้มีฝนตกหนักในบางพื้นที่ส่วนมากบริเวณตะวันตกของภาค จากการตรวจวัดปริมาณฝนสะสม 7 วันของโทรมาตรตรวจอากาศอัตโนมัติ ระหว่างวันที่ 9-15 เม.ย. 2557 พบว่า ปริมาณฝนสะสมสูงสุดอยู่ที่สถานีบ้านเขาหิน จังหวัดนครสวรรค์ วัดได้ 84.4 มิลลิเมตร รองลงมาที่จังหวัดเชียงใหม่ วัดได้ 50.4 มิลลิเมตร

ฝนสะสมตั้งแต่วันที่ 31 มี.ค. - 6 เม.ย. 2557



ฝนสะสมตั้งแต่วันที่ 7-13 เม.ย. 2557



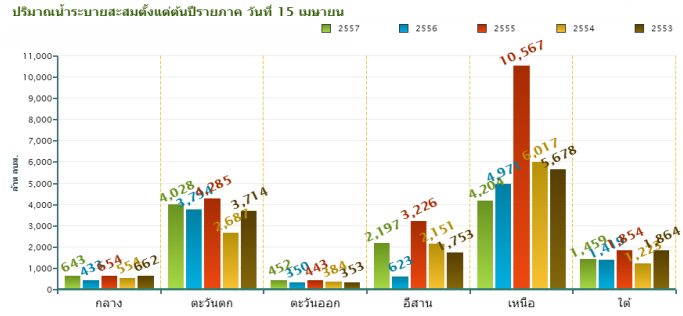
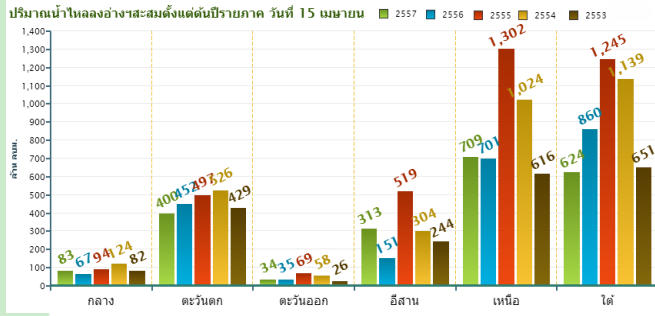
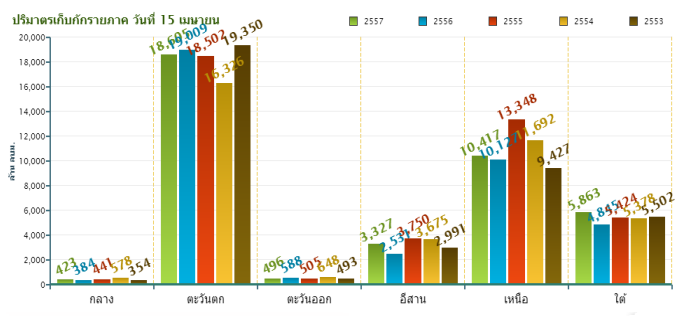
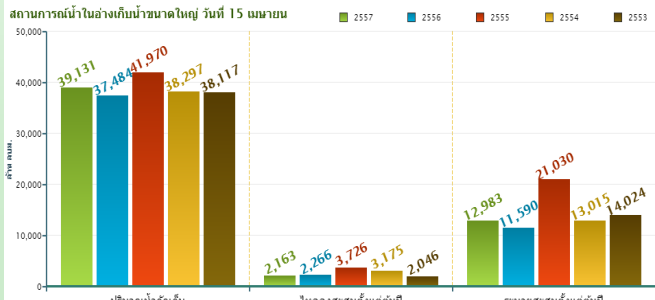
- ปริมาณฝนสะสมตั้งแต่วันที่ 7-13 เม.ย.พบว่า มีฝนหนาแน่นในภาคเหนือบริเวณตะวันออกของภาค ภาคตะวันออกเฉียงเหนือตอนบน ภาคกลางตอนบน และภาคตะวันออก ส่วนภาคใต้มีฝนตกหนักในบางพื้นที่ส่วนมากบริเวณตะวันตกของภาค

ที่มา : NASA (National Aeronautics and Space Administration)
 Pasted from <<http://disc2.nascom.nasa.gov/Giovanni/tovas/realtime.3B42RT.2.shtml>>

ปริมาณน้ำในอ่างเก็บน้ำ

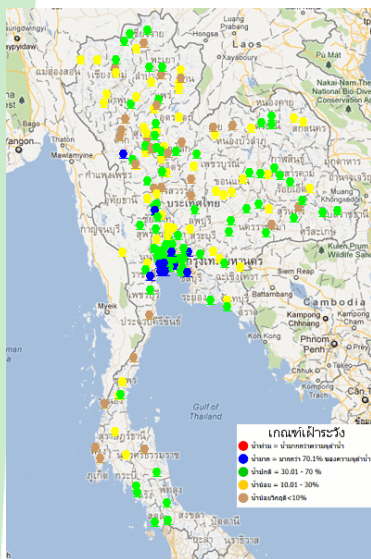
สภาพน้ำในอ่างเก็บน้ำขนาดใหญ่ทั่วประเทศ (วันที่ 15 เมษายน 2557)

- ปัจจุบันมีปริมาณน้ำกักเก็บทั่วประเทศอยู่ที่ 39,131 ล้าน ลบ.ม. คิดเป็น 56% ของความจุอ่างฯ แต่มีปริมาณน้ำใช้การเหลืออยู่เพียง 15,628 ล้าน ลบ.ม.
- เขื่อนที่มีปริมาณน้ำกักเก็บต่ำกว่า 30% มีทั้งหมด 6 เขื่อน ได้แก่ เขื่อนแควน้อย(28%) ห้วยหลวง (25%) ลำปาว(19%) ป่าสัก(27%) ทับเสลา(16%) และเขื่อนด้านปราการชล (11%) สำหรับด้านเขื่อนภูมิพล และสิริกิติ์ ปริมาณน้ำกักเก็บ 41% 44% คงเหลือปริมาณน้ำใช้การได้เพียง 13% 14% ตามลำดับ



ข้อมูลปริมาณน้ำในอ่างเก็บน้ำขนาดใหญ่ วันที่ 15 เม.ย. 2557

ระดับน้ำท่า



สถานการณ์น้ำท่าที่อยู่ในเกณฑ์น้อยวิกฤต

จากการตรวจวัดระดับน้ำของสถานีโทรมาตร สสนก. วันที่ 15 เม.ย. 2557 พบว่า มีระดับน้ำน้อยวิกฤตส่วนมากบริเวณลุ่มน้ำตอนบนของประเทศ ได้แก่ ลุ่มน้ำปิง วัง ยม น่าน ลุ่มน้ำโขง ลุ่มน้ำมูล สำหรับบริเวณลุ่มน้ำตอนล่างได้แก่ ลุ่มน้ำเพชรบุรี และลุ่มน้ำภาคใต้ฝั่งตะวันตก

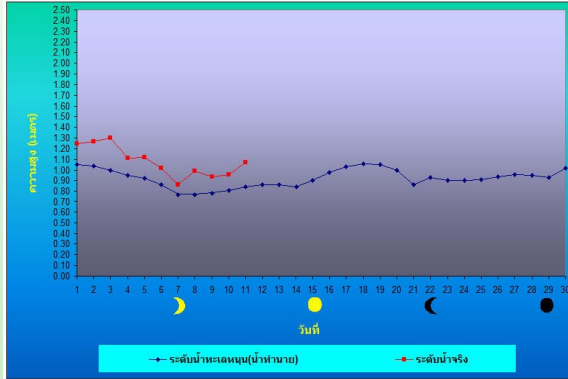
รายละเอียดเพิ่มเติม : <http://www.thaiwater.net/hourlyreport>

ที่มา : สถานีโทรมาตรตรวจวัดระดับน้ำของสถาบันสารสนเทศทรัพยากรน้ำและการเกษตร(องค์การมหาชน)

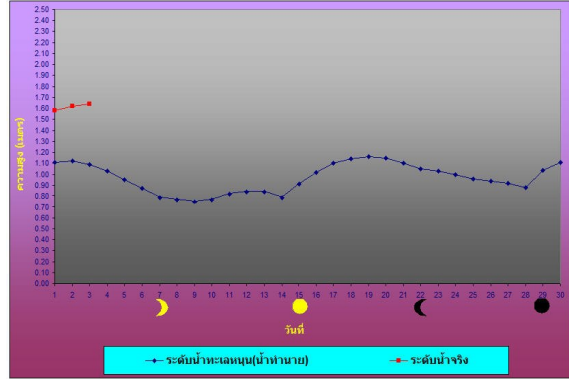
ระดับน้ำทะเลคาดการณ์

การคาดการณ์สภาวะระดับน้ำในแม่น้ำเจ้าพระยา

บริเวณกองบัญชาการกองทัพเรือ



บริเวณป้อมพระจุลจอมเกล้า



ตำแหน่ง	วันที่	น้ำลงเต็มที่		น้ำขึ้นเต็มที่	
		เวลา	เทียบกับระดับทะเลปานกลาง	เวลา	เทียบกับระดับทะเลปานกลาง
หน้ากองบัญชาการกองทัพเรือ	15 เม.ย. 57	01.17 น.	ต่ำกว่า 0.11 ม.	05.47 น.	สูงกว่า 0.84 ม.
		14.05 น.	ต่ำกว่า 0.48 ม.	19.45 น.	สูงกว่า 0.90 ม.
บริเวณป้อมพระจุลจอมเกล้า	15 เม.ย. 57	-	-	05.03 น.	สูงกว่า 0.47 ม.
		12.09 น.	ต่ำกว่า 1.16 ม.	18.21 น.	สูงกว่า 0.91 ม.

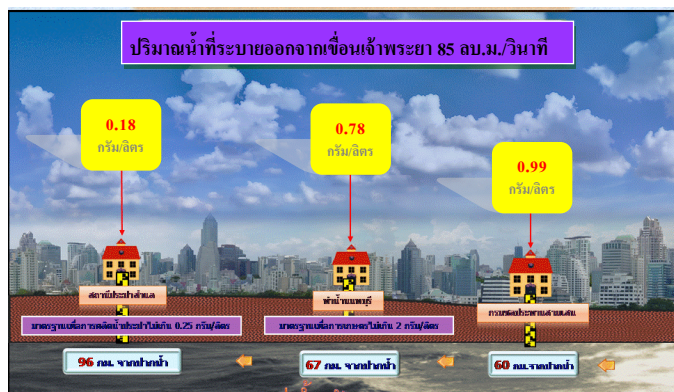
ที่มา : กรมอุทกศาสตร์ กองทัพเรือ

ค่าความเค็มในแม่น้ำ

ความเค็มในแม่น้ำเจ้าพระยา

- ปากคลองสำแล จ.ปทุมธานี ค่าความเค็มปกติ
- ทำนายนนทบุรี จ.นนทบุรี ค่าความเกินมาตรฐานการผลิตน้ำประปา
- กรมชลประทานสามเสน กรุงเทพมหานคร ค่าความเกินมาตรฐานการผลิตน้ำประปา

หมายเหตุ : มาตรฐานเพื่อการผลิตน้ำประปาไม่เกิน 0.25 กรัม/ลิตร
มาตรฐานเพื่อการเกษตรไม่เกิน 2 กรัม/ลิตร



แผนภาพสถานีตรวจวัดความเค็มในแม่น้ำเจ้าพระยา

ที่มา : กรมชลประทาน

Pasted from http://water.rid.go.th/hwm/swq/sediment