



รายงานข้อมูลน้ำรายสัปดาห์

สัปดาห์ที่ 14/2557

ระหว่างวันที่ 2-8 เม.ย. 2557

เนื้อหาภายในฉบับ

การเปรียบเทียบผล คาดการณ์ฝน	2
สภาพอากาศปัจจุบัน	3
สภาพฝนของประเทศไทย	6
ปริมาณน้ำในอ่างเก็บน้ำ	7
ระดับน้ำท่า	7
ระดับน้ำทะเลคาดการณ์	8
ค่าความเค็มในแม่น้ำ	8

สรุปข้อมูลน้ำรายสัปดาห์

สภาพอากาศของประเทศไทย

ปริมาณฝน

- สัปดาห์นี้มีฝนเพิ่มขึ้นในระยะครึ่งหลังของสัปดาห์บริเวณภาคตะวันออกเฉียงเหนือ ภาคตะวันออก และภาคใต้ฝั่งตะวันตก จากการตรวจวัดปริมาณฝนสะสม 7 วันของสถานีตรวจวัดสภาพอากาศของกรมอุตุนิยมวิทยา ระหว่างวันที่ 1-7 เม.ย. 2557 พบว่า ปริมาณฝนสะสมสูงสุดอยู่ที่เกาะลันตา จังหวัดกระบี่ วัดได้ 150.2 มิลลิเมตร รองลงที่จังหวัดฉะเชิงเทรา วัดได้ 104.8 มิลลิเมตร

เมฆ

- กลุ่มเมฆปกคลุมประเทศไทยหนาแน่นในช่วงกลางสัปดาห์ ทำให้มีฝนตกหนักและฝนฟ้าคะนองในหลายพื้นที่

ความกดอากาศ

- หย่อมความกดอากาศต่ำเนื่องจากความร้อนปกคลุมประเทศไทยตอนบนในระยะครึ่งแรกของสัปดาห์จากนั้นบริเวณความกดอากาศสูงกำลังค่อนข้างแรงจากประเทศจีนได้แผ่ลงมาปกคลุมภาคตะวันออกเฉียงเหนือตอนบน ประกอบกับมีหย่อมความกดอากาศต่ำปกคลุมบริเวณช่องแคบมะละกาเกือบตลอดสัปดาห์ทำให้ประเทศไทยตอนบนมีอากาศร้อนจัดและมีพายุฝนฟ้าคะนองในหลายพื้นที่ ส่วนภาคใต้มีฝนตกหนาแน่นส่วนมากทางตะวันตกของภาค

ความชื้นในอากาศ

- บริเวณภาคกลาง ภาคตะวันออก และภาคใต้ฝั่งตะวันออก มีความชื้นในอากาศสูงชันมากในช่วงกลางสัปดาห์ เนื่องจากมีฝนฟ้าคะนองในบริเวณดังกล่าว

อุณหภูมิผิวน้ำทะเล

- อุณหภูมิผิวน้ำทะเลฝั่งอันดามันสูงกว่าฝั่งอ่าวไทยเล็กน้อย โดยฝั่งอันดามันมีอุณหภูมิอยู่ที่ประมาณ 27 - 29 องศาเซลเซียส ส่วนฝั่งอ่าวไทยอุณหภูมิประมาณ 26-28 องศาเซลเซียสตลอดสัปดาห์

ความสูงคลื่น

- ฝั่งอันดามันมีคลื่นสูงประมาณ 1 เมตร บริเวณที่มีฝนฟ้าคะนองมีคลื่นสูงประมาณ 2 เมตรเกือบตลอดสัปดาห์ สำหรับฝั่งอ่าวไทยทะเลมีคลื่นสูงประมาณ 1 เมตรตลอดสัปดาห์

สภาพน้ำของประเทศไทย

สภาพน้ำในอ่างเก็บน้ำขนาดใหญ่ทั่วประเทศ

- ปัจจุบันมีปริมาณน้ำกักเก็บทั่วประเทศอยู่ที่ 40,120 ล้าน ลบ.ม. คิดเป็น 57% ของความจุอ่างฯ แต่มีปริมาณน้ำใช้การเหลืออยู่เพียง 16,617 ล้าน ลบ.ม.
- เขื่อนที่มีปริมาณน้ำกักเก็บต่ำกว่า 30% มีทั้งหมด 6 เขื่อน ได้แก่ เขื่อนแควน้อย(29%) ห้วยหลวง (27%) ลำปาว(21%) ป่าสัก(29%) ทับเสลา(16%) และขุนด่านปราการชล (12%)
- เขื่อนภูมิพล มีปริมาณน้ำกักเก็บ 5,613 ล้านลบ.ม. คิดเป็น 42% คงเหลือปริมาตรใช้การได้เพียง 13% และเขื่อนสิริกิติ์ ปริมาณน้ำกักเก็บ 4,325 ล้านลบ.ม. คิดเป็น 45% คงเหลือปริมาตรใช้การได้เพียง 16%

ระดับน้ำท่า

- วันที่ 8 เม.ย. 2557 พบว่า มีระดับน้ำน้อยวิกฤตส่วนมากในลุ่มน้ำปิง วัง ยม น่าน มูล และลุ่มน้ำภาคใต้ฝั่งตะวันตก

ระดับน้ำทะเลคาดการณ์

- ในวันที่ 8 เม.ย. 2557 ที่หน้ากองบัญชาการกองทัพเรือ น้ำขึ้นเต็มที่เวลา 01.25 น.สูงกว่าระดับน้ำทะเลปานกลาง 0.77 เมตร น้ำลงเต็มที่เวลา 18.41 น. ต่ำกว่าระดับน้ำทะเล 0.47 เมตร

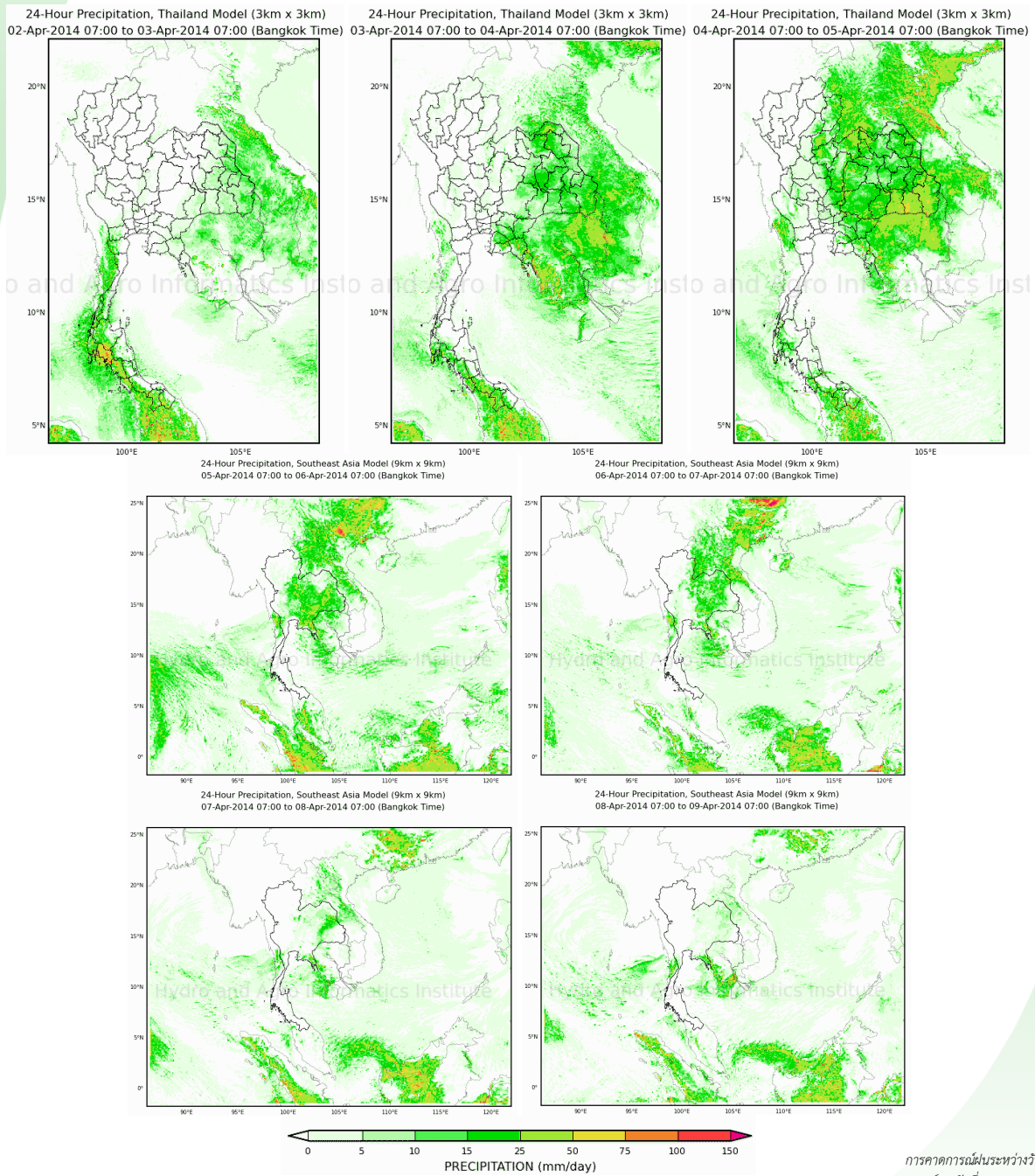
ค่าความเค็มในแม่น้ำ

- วันที่ 8 เม.ย. 2557 เวลา 08.00 น.ที่ท่าบ้านนทบุรี และที่กรมชลประทานสามเสน ค่าความเค็มเกินมาตรฐานเพื่อการผลิตประปา

การเปรียบเทียบผลคาดการณ์ฝน

เปรียบเทียบผลคาดการณ์ฝนล่วงหน้า 7 วัน ด้วยแบบจำลองสภาพอากาศ WRF กับเหตุการณ์ที่เกิดขึ้นจริง

จากแผนภาพคาดการณ์ปริมาณฝนสะสมรายวันล่วงหน้า 7 วัน ความละเอียด 3x3 กิโลเมตร และ 9x9 กิโลเมตร ในช่วงวันที่ 2-4 เม.ย. 57 จะมีฝนตกเล็กน้อยถึงปานกลางในภาคตะวันออกเฉียงเหนือ ภาคตะวันออก และภาคใต้ฝั่งตะวันตก จากนั้นในช่วงวันที่ 5-8 เม.ย. 57 โดยในวันที่ 5-6 เม.ย.จะมีปริมาณฝนเพิ่มขึ้นในภาคตะวันออกเฉียงเหนือ ภาคตะวันออก และภาคใต้ฝั่งตะวันตก และในช่วงวันที่ 7-8 เม.ย. ปริมาณฝนลดลงเกือบทั่วทุกภาค แต่ยังคงมีฝนตกปานกลางบางแห่งในภาคตะวันออก และภาคใต้ฝั่งตะวันตก โดยผลลัพธ์ที่ได้จากแบบจำลองมีความสอดคล้องใกล้เคียงกับเหตุการณ์ที่เกิดขึ้นจริง เมื่อเปรียบเทียบกับเรดาร์ตรวจอากาศกรมอุตุฯ การตรวจวัดฝนจากระบบโทรมาตร สสนก. และแผนภาพแสดงปริมาณฝนของ NASA



การคาดการณ์ฝนระหว่างวันที่ 2-8 เม.ย.2557

(คาดการณ์ ณ วันที่ 2 เม.ย. 2557 เวลา 07:00 น.)

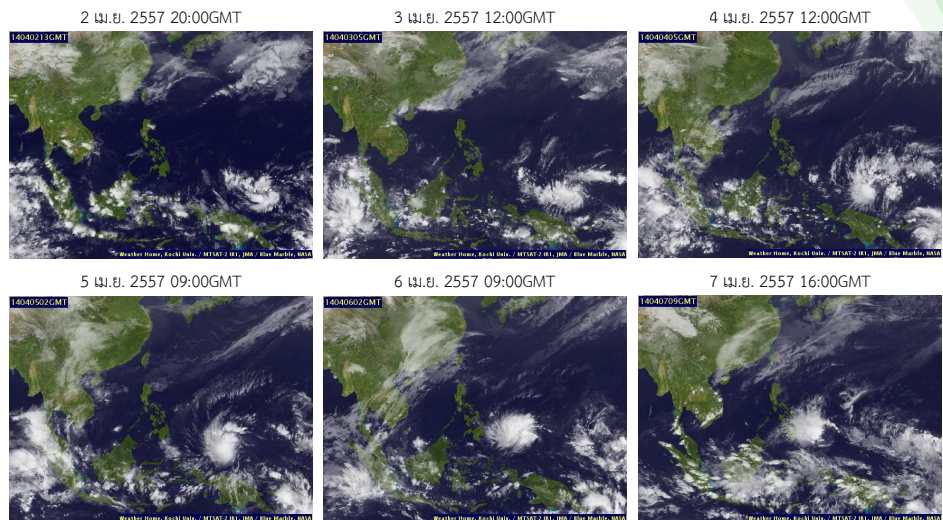
ที่มา : สถาบันสารสนเทศทรัพยากรน้ำและการเกษตร (องค์การมหาชน)

Pasted from <http://dpm.haii.or.th/wrf_image/index.php>

สภาพอากาศปัจจุบัน (วันที่ 2-8 เมษายน 2557)

เมฆ

- กลุ่มเมฆปกคลุมประเทศไทยหนาแน่นในช่วงกลาง สัปดาห์ ทำให้มีฝนตกหนักและฝนฟ้าคะนองใน หลายพื้นที่



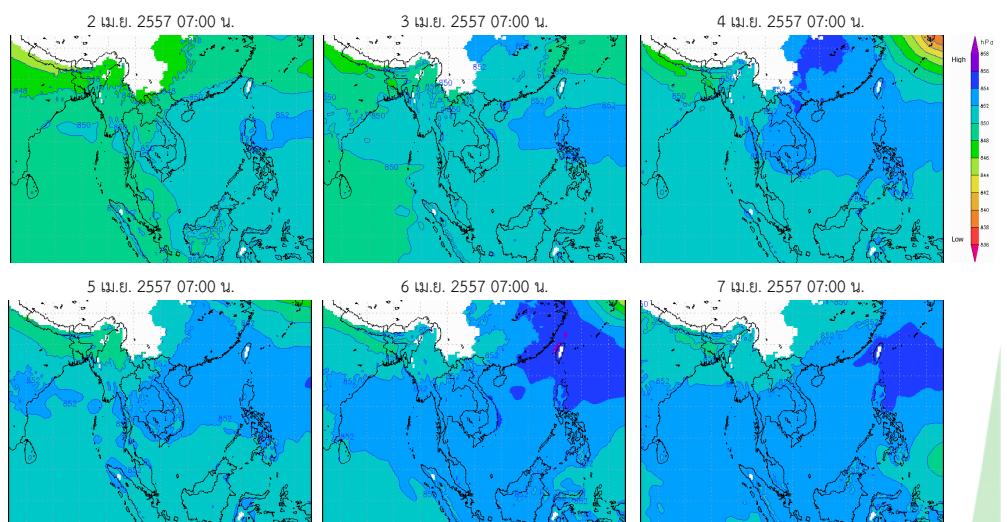
แผนที่เมฆ

ที่มา : มหาวิทยาลัยโคชิ

Pasted from <<http://tiwrm.haii.or.th/TyphoonTracking/Goes9.php>>

ความกดอากาศที่ระดับ 1.5 กิโลเมตร

- หย่อมความกดอากาศต่ำเนื่องจากความร้อนปก คลุมประเทศไทยตอนบนในระยะครึ่งแรกของ สัปดาห์จากนั้นบริเวณความกดอากาศสูงกำลัง ค่อนข้างแรงจากประเทศจีนได้แผ่ลงมาปกคลุมภาค ตะวันออกเฉียงเหนือตอนบน ประกอบกับมีหย่อม ความกดอากาศต่ำปกคลุมบริเวณช่องแคบมะละกา เกือบตลอดสัปดาห์ทำให้ประเทศไทยตอนบนมี อากาศร้อนจัดและมีพายุฝนฟ้าคะนองในหลายพื้นที่ ส่วนภาคใต้มีฝนตกหนาแน่นส่วนมากทางตะวันตก ของภาค



แผนที่อากาศที่ระดับความสูง 1.5 กิโลเมตร

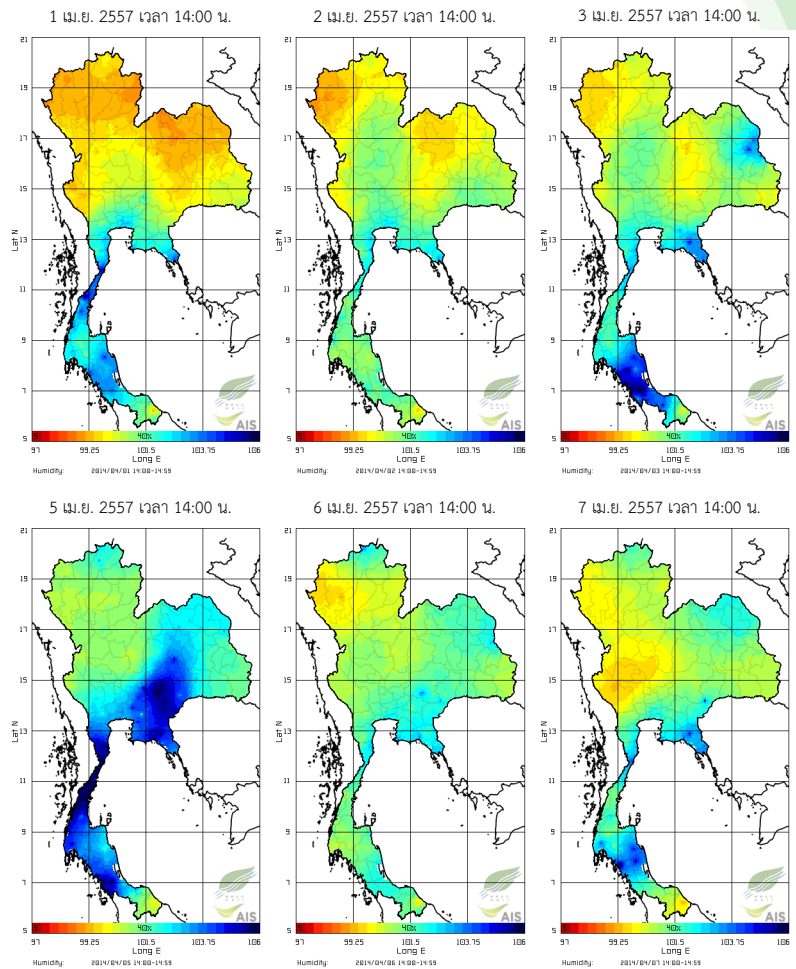
ที่มา : สถาบันสารสนเทศทรัพยากรน้ำและการเกษตร (องค์การมหาชน)

Pasted from <http://live1.haii.or.th/wrf_image/weather_map.php/prew1.php>

สภาพอากาศปัจจุบัน (วันที่ 1-7 เมษายน 2557)

ความชื้นในอากาศ

- บริเวณภาคกลาง ภาคตะวันออก และภาคใต้ฝั่งตะวันออก มีความชื้นในอากาศสูงที่สุดในช่วงกลางสัปดาห์ เนื่องจากมีฝนฟ้าคะนองในบริเวณดังกล่าว



แผนที่ความชื้นในอากาศ

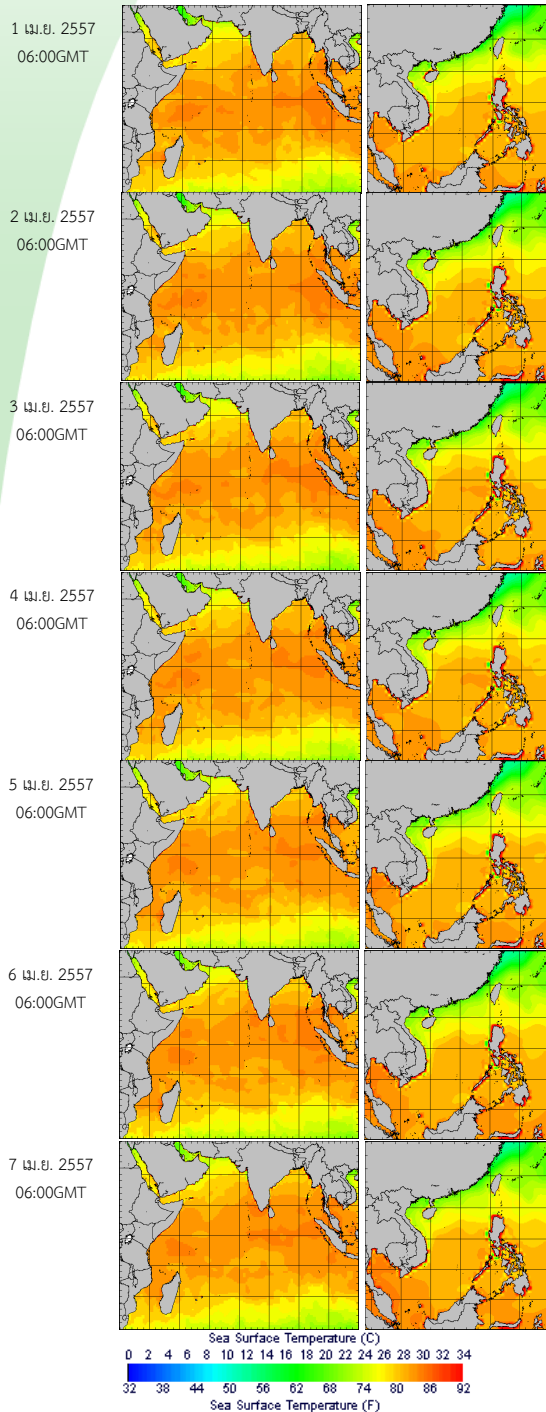
ที่มา : สถาบันสารสนเทศทรัพยากรน้ำและการเกษตร (องค์การมหาชน)

Pasted from <http://www.thaiwater.net/DATA/REPORT/php/radar/show_humidimg.php>

สภาพอากาศปัจจุบัน (วันที่ 1-7 เมษายน 2557)

อุณหภูมิผิวน้ำทะเล

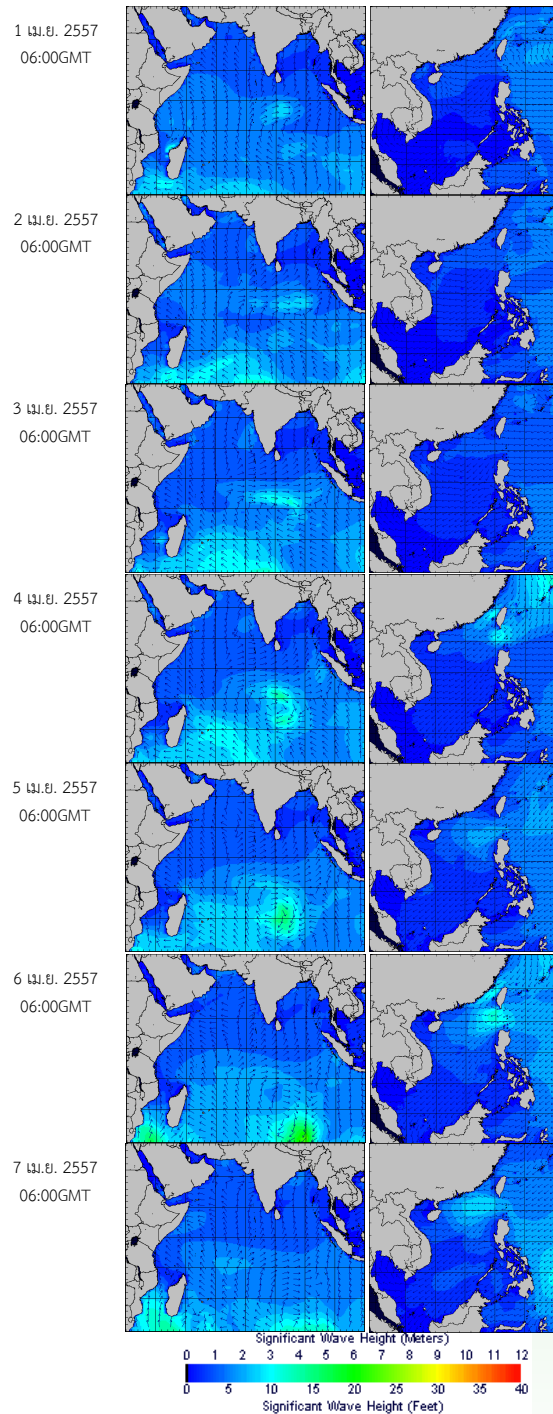
- อุณหภูมิผิวน้ำทะเลฝั่งอันดามันสูงกว่าฝั่งอ่าวไทยเล็กน้อย โดยฝั่งอันดามันมีอุณหภูมิอยู่ที่ประมาณ 27 - 29 องศาเซลเซียส ส่วนฝั่งอ่าวไทยอุณหภูมิประมาณ 26-28 องศาเซลเซียส ตลอดสัปดาห์



อุณหภูมิผิวน้ำทะเลฝั่งอันดามัน (ซ้าย) และฝั่งอ่าวไทย (ขวา)
ที่มา : Oceanweather, Inc.
Pasted from <http://tiwrm.haii.or.th/DATA/REPORT/php/show_sst.php>
Pasted from <http://tiwrm.haii.or.th/DATA/REPORT/php/show_amdsst.php>

ความสูงและทิศทางคลื่น

- ฝั่งอันดามันมีคลื่นสูงประมาณ 1 เมตร บริเวณที่มีฝนฟ้าคะนองมีคลื่นสูงประมาณ 2 เมตร เกือบตลอดสัปดาห์ สำหรับฝั่งอ่าวไทยทะเลมีคลื่นสูงประมาณ 1 เมตรตลอดสัปดาห์

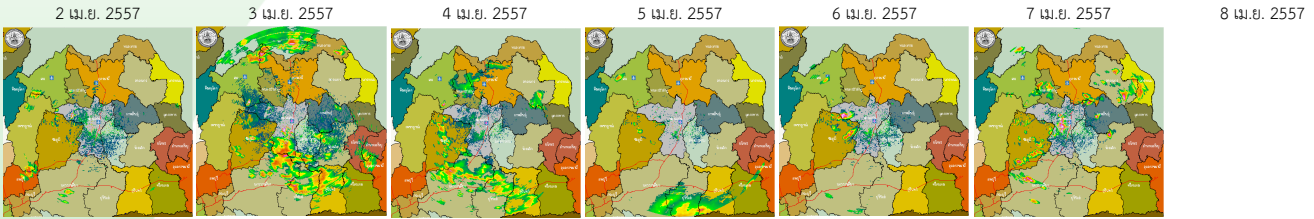


ความสูงและทิศทางคลื่นฝั่งอันดามัน (ซ้าย) และฝั่งอ่าวไทย (ขวา)
ที่มา : Oceanweather, Inc.
Pasted from <http://www.thaiwater.net/DATA/REPORT/php/show_wave.php?zone=ind>
Pasted from <http://www.thaiwater.net/DATA/REPORT/php/show_wave.php?zone=scs>

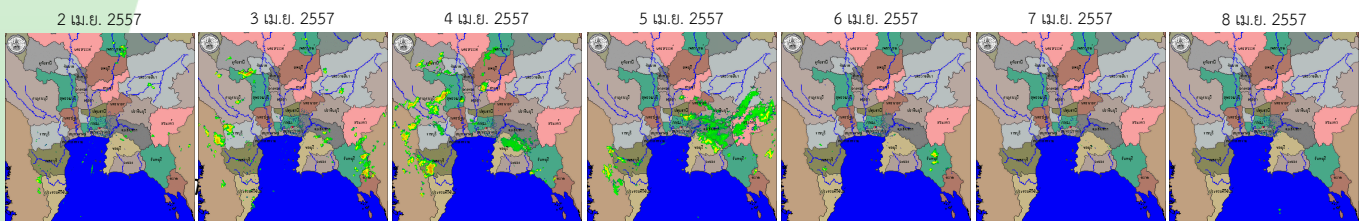
สภาพฝนของประเทศไทย

เรดาร์ตรวจอากาศ

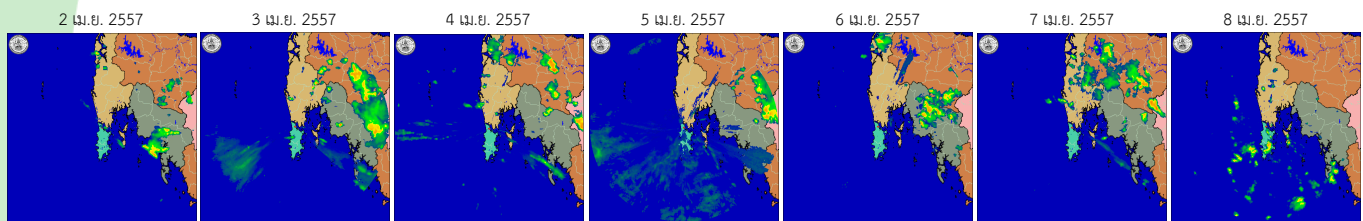
เรดาร์ขอนแก่น



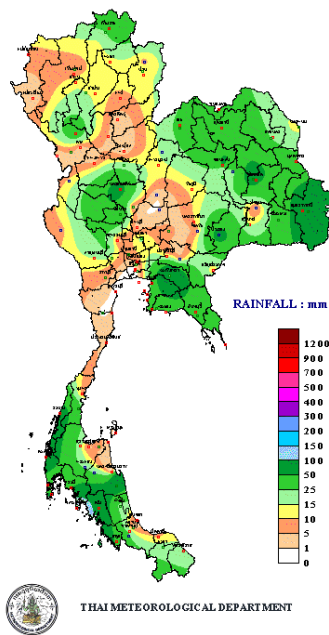
เรดาร์สุพรรณภูมิ



เรดาร์ภูเก็ต

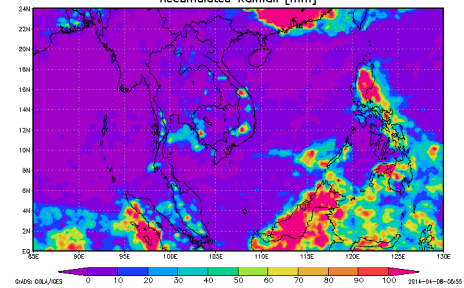


FROM 1/4/2014 UNTIL 7/4/2014



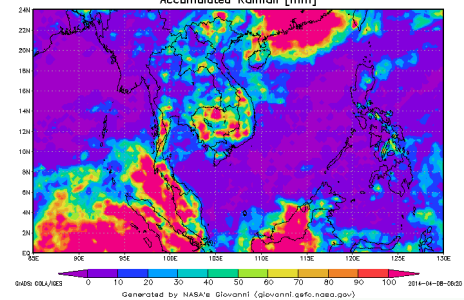
ฝนสะสมตั้งแต่วันที่ 24 - 30 มี.ค. 2557

3-hourly TMPA-RT 00Z24Mar2014-00Z31Mar2014
Accumulated Rainfall [mm]



ฝนสะสมตั้งแต่วันที่ 31 มี.ค. - 6 เม.ย. 2557

3-hourly TMPA-RT 00Z31Mar2014-00Z07Apr2014
Accumulated Rainfall [mm]



- สัปดาห์นี้มีฝนเพิ่มขึ้นในระลอกหลังของสัปดาห์บริเวณภาคตะวันออกเฉียงเหนือ ภาคตะวันออก และภาคใต้ฝั่งตะวันตก จากการตรวจวัดปริมาณฝนสะสม 7 วันของสถานีตรวจวัดสภาพอากาศของกรมอุตุนิยมวิทยา ระหว่างวันที่ 1-7 เม.ย. 2557 พบว่า ปริมาณฝนสะสมสูงสุดอยู่ที่เกาะลันตา จังหวัดกระบี่ วัดได้ 150.2 มิลลิเมตร รองลงที่จังหวัดยะเชิงเตรา วัดได้ 104.8 มิลลิเมตร

- สัปดาห์นี้มีฝนตกเป็นแห่งๆในภาคเหนือ ภาคตะวันออกเฉียงเหนือ ภาคกลาง และภาคตะวันออก ส่วนภาคใต้มีฝนตกหนักส่วนมากทางด้านตะวันตกของภาค

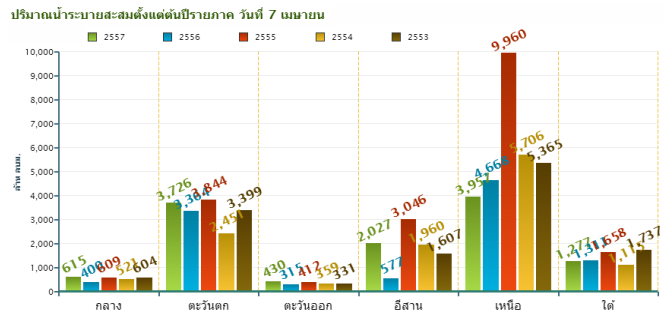
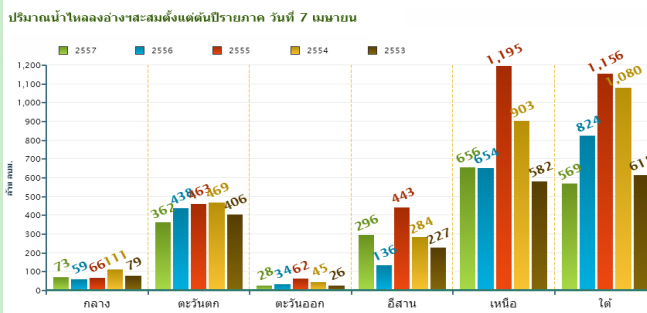
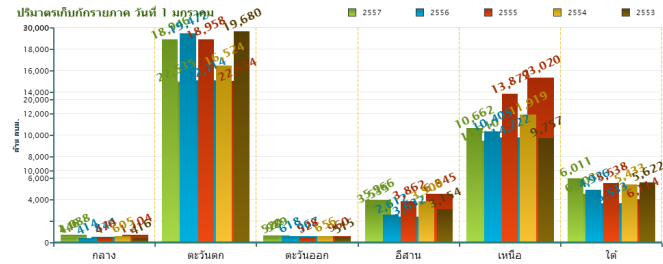
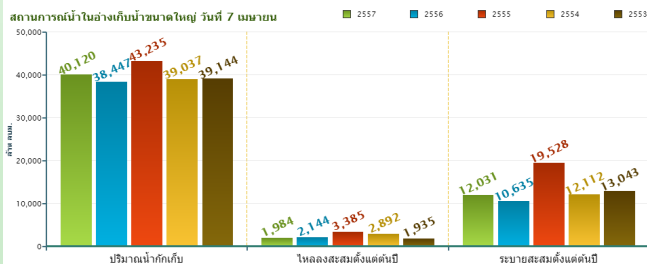
ที่มา : NASA (National Aeronautics and Space Administration)

Pasted from <<http://disc2.nascom.nasa.gov/Giovanni/tovas/realtime.3B42RT.2.shtml>>

ปริมาณน้ำในอ่างเก็บน้ำ

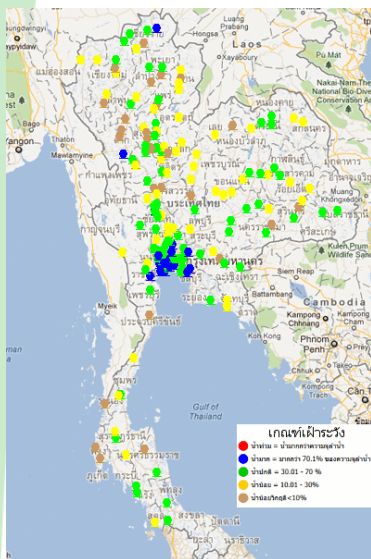
สภาพน้ำในอ่างเก็บน้ำขนาดใหญ่ทั่วประเทศ (วันที่ 7 เมษายน 2557)

- ปัจจุบันมีปริมาณน้ำกักเก็บทั่วประเทศอยู่ที่ 40,120 ล้าน ลบ.ม. คิดเป็น 57% ของความจุอ่างฯ แต่มีปริมาณน้ำใช้การเหลืออยู่เพียง 16,617 ล้าน ลบ.ม.
- ปริมาณน้ำกักเก็บทั่วประเทศในปัจจุบัน มากกว่าปี 2556 2554 และ 2553 เพียงเล็กน้อย แต่น้อยกว่าปี 2555 ค่อนข้างมาก เกือบทุกภาคของ ประเทศมีปริมาณน้ำกักเก็บอยู่ในเกณฑ์น้อย ยกเว้นภาคตะวันตก และภาคใต้ ที่ยังคงมีปริมาณน้ำกักเก็บค่อนข้างมาก
- เขื่อนที่มีปริมาณน้ำกักเก็บต่ำกว่า 30% มีทั้งหมด 6 เขื่อน ได้แก่ เขื่อนแควน้อย(29%) ห้วยหลวง (28%) ลำปาว(21%) ป่าสัก(29%) ทับเสลา(16%) และขุนด่านปราการชล (12%) สำหรับด้านเขื่อนภูมิพล และสิริกิติ์ ปริมาณน้ำกักเก็บ 42% 45% คงเหลือปริมาตรใช้การได้เพียง 13% 16% ตามลำดับ



ข้อมูลปริมาณน้ำในอ่างเก็บน้ำขนาดใหญ่ วันที่ 7 เม.ย. 2557

ระดับน้ำท่า



สถานการณ์น้ำท่าที่อยู่ในเกณฑ์น้อยวิกฤต

จากการตรวจวัดระดับน้ำของสถานีโทรมาตร สสนก. วันที่ 8 เม.ย. 2557 พบว่า มีระดับน้ำน้อยวิกฤตส่วนมากในกลุ่มน้ำอิง วัง ยม น่าน มูล และลุ่มน้ำภาคใต้ฝั่งตะวันตก

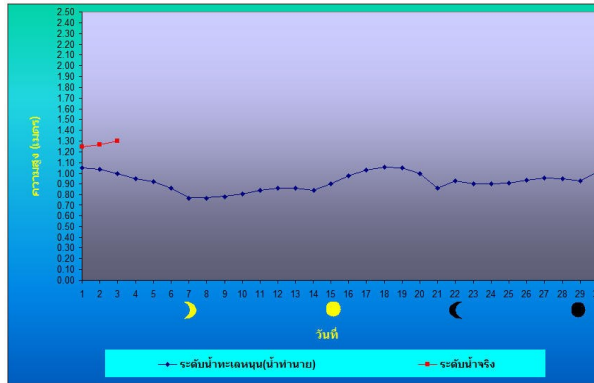
รายละเอียดเพิ่มเติม : <http://www.thaiwater.net/hourlyreport>

ที่มา : สถานีโทรมาตรตรวจวัดระดับน้ำของสถาบันสารสนเทศทรัพยากรน้ำและการเกษตร(องค์การมหาชน)

ระดับน้ำทะเลคาดการณ์

การคาดการณ์สภาวะระดับน้ำในแม่น้ำเจ้าพระยา

บริเวณกองบัญชาการกองทัพเรือ



ตำแหน่ง	วันที่	น้ำลงเต็มที่		น้ำขึ้นเต็มที่	
		เวลา	เทียบกับระดับทะเลปานกลาง	เวลา	เทียบกับระดับทะเลปานกลาง
หน้ากองบัญชาการกองทัพเรือ	8 เม.ย. 57	05.20 น.	สูงกว่า 0.59 ม.	01.25 น.	สูงกว่า 0.77 ม.
		18.41 น.	ต่ำกว่า 0.47 ม.	08.15 น.	สูงกว่า 0.67 ม.

ที่มา : กรมอุทกศาสตร์ กองทัพเรือ

ค่าความเค็มในแม่น้ำ

ความเค็มในแม่น้ำเจ้าพระยา

- ปากคลองสำแล จ.ปทุมธานี ค่าความเค็มปกติ
- ทำนายนนทบุรี จ.นนทบุรี ค่าความเกินมาตรฐานการผลิตน้ำประปา
- กรมชลประทานสามเสน กรุงเทพมหานคร ค่าความเกินมาตรฐานการผลิตน้ำประปา

หมายเหตุ : มาตรฐานเพื่อการผลิตน้ำประปาไม่เกิน 0.25 กรัม/ลิตร
มาตรฐานเพื่อการเกษตรไม่เกิน 2 กรัม/ลิตร



แผนภาพสถานีตรวจวัดความเค็มในแม่น้ำเจ้าพระยา

ที่มา : กรมชลประทาน

Pasted from <<http://water.rid.go.th/hwm/swq/sediment>>