



ส ส น
ห ห อ
ร ร อ

เนื้อหาภายในฉบับ

การเปรียบเทียบผล คาดการณ์ฝน	2
สภาพอากาศปัจจุบัน	3
สภาพฝนของประเทศไทย	6
ปริมาณน้ำในอ่างเก็บน้ำ	7
ระดับน้ำท่า	7
ระดับน้ำทะเลคาดการณ์	8
ค่าความเค็มในแม่น้ำ	8

สถาบันสารสนเทศทรัพยากรน้ำและการเกษตร (องค์การมหาชน)

รายงานข้อมูลน้ำรายสัปดาห์

สัปดาห์ที่ 13/2557

ระหว่างวันที่ 26 มีนาคม - 1 เมษายน 2557

สรุปข้อมูลน้ำรายสัปดาห์

สภาพอากาศของประเทศไทย

ปริมาณฝน

- สัปดาห์นี้ปริมาณฝนลดลงจากสัปดาห์ที่แล้วค่อนข้างมาก แต่ยังคงมีฝนตกมากบริเวณภาคตะวันออกเฉียงเหนือ ภาคใต้ตอนบนและภาคใต้ตอนล่าง จากการตรวจวัดปริมาณฝนสะสม 7 วัน ระหว่างวันที่ 25-31 มี.ค. 2557 พบว่า ปริมาณฝนสะสมสูงสุดอยู่ที่ ต.แหลมกลัด จ.ตราด วัดปริมาณฝนได้ 76.8 มิลลิเมตร รองลงมาคือ ต.เบตง จ.ยะลา และ ต.ห้วยแม่เพรียง จ.เพชรบุรี วัดปริมาณฝนได้ 74.2 และ 71.8 มิลลิเมตรตามลำดับ

เมฆ

- มีกลุ่มเมฆปกคลุมเป็นหย่อม ๆ บริเวณภาคตะวันออกเฉียงเหนือ ภาคตะวันออกเฉียงเหนือ และภาคกลางตอนล่าง ส่งผลให้มีฝนตกกระจายโดยมีปริมาณฝนเพียงเล็กน้อย ส่วนภาคใต้ตอนล่างมีกลุ่มเมฆค่อนข้างหนาปกคลุมในช่วงปลายสัปดาห์ ส่งผลให้ภาคใต้มีฝนมากช่วงวันที่ 29-31 มี.ค. 57

ความกดอากาศ

- บริเวณความกดอากาศสูงกำลังอ่อนปกคลุมทะเลจีนใต้และภาคตะวันออกเฉียงเหนือในระยะครึ่งแรกของสัปดาห์ จากนั้นหย่อมความกดอากาศต่ำเนื่องจากความร้อนปกคลุมประเทศไทยตอนบน กับมีคลื่นกระแสลมตะวันออกเฉียงเหนือเข้าปกคลุมภาคใต้และอ่าวไทย โดยมีลมตะวันออกเฉียงใต้พัดปกคลุมภาคตะวันออกเฉียงเหนือตอนล่างและภาคตะวันออกเฉียงเหนือ ในระยะปลายสัปดาห์ ทำให้ประเทศไทยตอนบนอุณหภูมิสูงขึ้น และมีอากาศร้อนถึงร้อนจัดบางพื้นที่ในระยะครึ่งหลังของสัปดาห์ ส่วนภาคใต้มีฝนบางพื้นที่ ส่วนมากในระยะครึ่งหลังของสัปดาห์

ความชื้นในอากาศ

- ภาคเหนือและภาคตะวันออกเฉียงเหนือความชื้นในอากาศลดลงต่ำลงมาก โดยเฉพาะในช่วงปลายสัปดาห์ ส่วนบริเวณที่ได้รับอิทธิพลจากลมทะเล เช่น ภาคกลาง ภาคตะวันออกเฉียงเหนือ และภาคใต้ตอนบน มีความชื้นสูงกว่าบริเวณอื่น

อุณหภูมิผิวน้ำทะเล

- อุณหภูมิผิวน้ำทะเลฝั่งอ่าวไทยประมาณ 26 - 28 องศาเซลเซียส ส่วนฝั่งอันดามันอุณหภูมิสูงกว่าฝั่งอ่าวไทยประมาณ 1-2 องศาเซลเซียส

ความสูงคลื่น

- ฝั่งอันดามันคลื่นสูงประมาณ 1 - 2 เมตร ส่วนฝั่งอ่าวไทยคลื่นสูงประมาณ 1 เมตร

สภาพน้ำของประเทศไทย

สภาพน้ำในอ่างเก็บน้ำขนาดใหญ่ทั่วประเทศ

- ปัจจุบันมีปริมาณน้ำกักเก็บทั่วประเทศอยู่ที่ 40,842 ล้าน ลบ.ม. คิดเป็น 58% ของความจุอ่างฯ แต่มีปริมาณน้ำใช้การเหลืออยู่เพียง 17,339 ล้าน ลบ.ม. ส่วนเขื่อนที่มีปริมาณน้ำกักเก็บต่ำกว่า 30% ได้แก่ เขื่อนลำปาว(22%) ทับเสลา(16%) และเขื่อนด่านปราการชล (15%)

ระดับน้ำท่า

- จากการตรวจวัดระดับน้ำ วันที่ 1 เมษายน 2557 พบสถานการณ์น้ำน้อยวิกฤตในบางจุดของแม่น้ำปิง วัง ยม น่าน โขง มูล ป่าสัก ลุ่มน้ำภาคใต้ฝั่งตะวันออก ภาคใต้ฝั่งตะวันตก และลุ่มน้ำตาปี

ระดับน้ำทะเลคาดการณ์

- ในวันที่ 2 เมษายน 2557 ที่หน้ากองบัญชาการกองทัพเรือ น้ำลงเต็มที่ เวลา 15.32 น. ต่ำกว่าระดับน้ำทะเลปานกลาง 0.50 เมตร น้ำขึ้นเต็มที่ เวลา 15.32 น. สูงกว่าระดับน้ำทะเล 1.04 เมตร ส่วนที่ป้อมพระจุลจอมเกล้า น้ำลงเต็มที่ เวลา 13.34 น. ต่ำกว่าระดับน้ำทะเลปานกลาง 1.24 เมตร น้ำขึ้นเต็มที่ เวลา 19.38 น. สูงกว่าระดับน้ำทะเล 1.12 เมตร

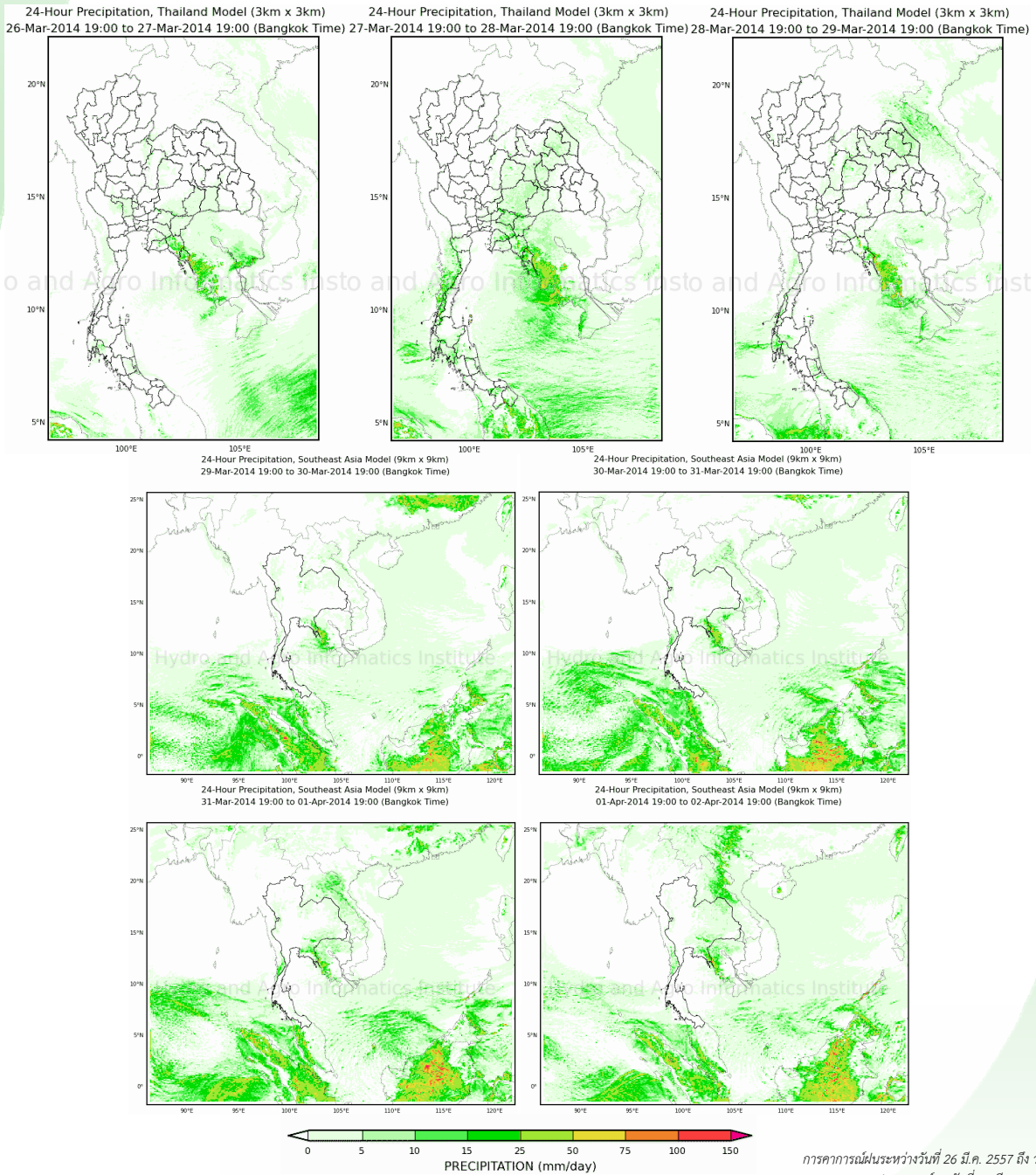
ค่าความเค็มในแม่น้ำ

- แม่น้ำเจ้าพระยา** ที่ปากคลองสำแล จ.ปทุมธานี ค่าความเค็มอยู่ในเกณฑ์มาตรฐานเพื่อการผลิตน้ำประปา ส่วนที่ปากเกร็ด จ.นนทบุรี ค่าความเค็มสูงเกินมาตรฐานเพื่อการผลิตน้ำประปา แต่อยู่ในเกณฑ์มาตรฐานเพื่อการเกษตร
- แม่น้ำบางปะกง** บริเวณ ต.บางแตน อ.บ้านสร้าง จ.ปราจีนบุรี ค่าความเค็มสูงเกินมาตรฐานค่อนข้างมาก จากการตรวจวัดเมื่อวันที่ 1 เมษายน 2556 เวลา 07.00 น. ค่าความเค็มอยู่ที่ประมาณ 6.20 กรัมต่อลิตร ซึ่งเกินมาตรฐานทั้งเพื่อการผลิตน้ำประปาและเพื่อการเกษตร

การเปรียบเทียบผลคาดการณ์ฝน

เปรียบเทียบผลคาดการณ์ฝนล่วงหน้า 7 วัน ด้วยแบบจำลองสภาพอากาศ WRF กับเหตุการณ์ที่เกิดขึ้นจริง

- จากแผนภาพคาดการณ์ปริมาณฝนสะสมรายวันล่วงหน้า 7 วัน ความละเอียด 3x3 กิโลเมตร และ 9x9 กิโลเมตร คาดการณ์เมื่อวันที่ 26 มี.ค. 57 พบว่าช่วงวันที่ 26 มีนาคม ถึงวันที่ 1 เมษายน 2557 มีฝนตกกระจายตัวบริเวณภาคตะวันออกเฉียงเหนือและภาคตะวันออก โดยผลลัพธ์ที่ได้จากแบบจำลองมีความสอดคล้องใกล้เคียงกับเหตุการณ์ที่เกิดขึ้นจริง เมื่อเปรียบเทียบกับเรดาร์ตรวจอากาศกรมอุตุนิยมวิทยา การตรวจวัดฝนจากระบบโทรมาตร สสนก. และแผนภาพแสดงปริมาณฝนของ NASA

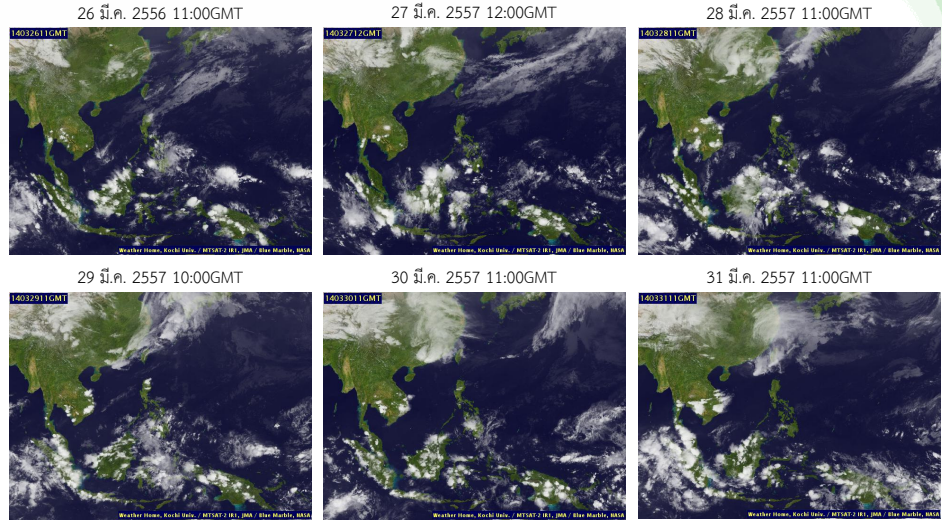


การคาดการณ์ฝนระหว่างวันที่ 26 มี.ค. 2557 ถึง วันที่ 1 เม.ย. 2557
(คาดการณ์ ณ วันที่ 26 มี.ค. 2557 เวลา 19:00 น.)
ที่มา : สถาบันสารสนเทศทรัพยากรน้ำและการเกษตร (องค์การมหาชน)
Pasted from <http://dpm.haii.or.th/wrf_image/index.php>

สภาพอากาศปัจจุบัน (วันที่ 26-31 มีนาคม 2557)

เมฆ

- มีกลุ่มเมฆปกคลุมเป็นหย่อม ๆ บริเวณภาคตะวันออกเฉียงเหนือ ภาคตะวันออก และภาคกลาง ตอนล่าง ส่งผลให้มีฝนตกกระจายโดยมีปริมาณฝนเพียงเล็กน้อย ส่วนภาคใต้ตอนล่างมีกลุ่มเมฆค่อนข้างหนาปกคลุมในช่วงปลายสัปดาห์ ส่งผลให้ภาคใต้มีฝนมากช่วงวันที่ 29-31 มี.ค. 57



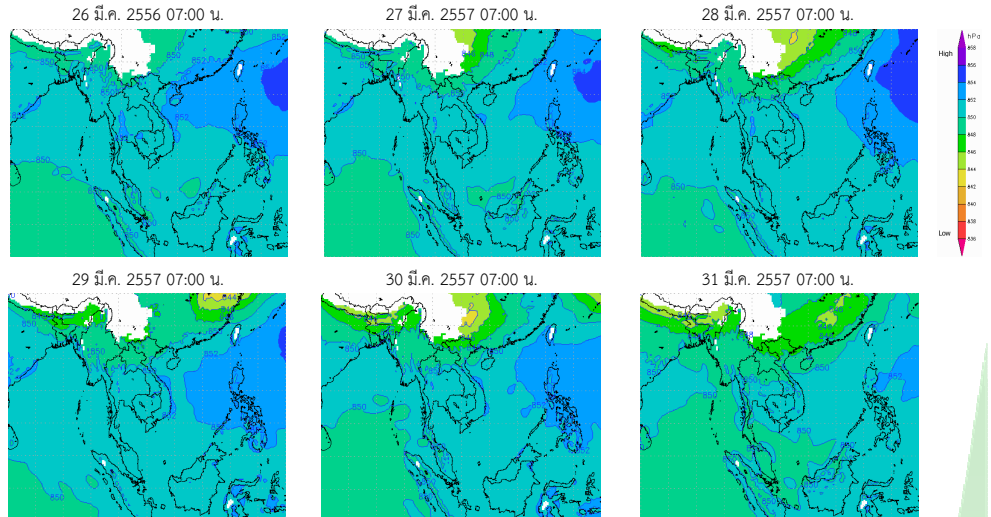
แผนที่เมฆ

ที่มา : มหาวิทยาลัยโคชิ

Pasted from <<http://tiwrm.haii.or.th/TyphoonTracking/Goes9.php>>

ความกดอากาศที่ระดับ 1.5 กิโลเมตร

- บริเวณความกดอากาศสูงกำลังอ่อนปกคลุมทะเลจีนใต้ และภาคตะวันออกเฉียงเหนือในระยะครึ่งแรกของสัปดาห์ จากนั้นหย่อมความกดอากาศต่ำเนื่องจากความร้อนปกคลุมประเทศไทยตอนบน กับมีคลื่นกระแสลมตะวันตกเคลื่อนเข้าปกคลุมภาคใต้และอ่าวไทย โดยมีลมตะวันออกเฉียงใต้พัดปกคลุมภาคตะวันออกเฉียงเหนือตอนล่างและภาคตะวันออก ในระยะปลายสัปดาห์ ทำให้ประเทศไทยตอนบนอุณหภูมิสูงขึ้น และมีอากาศร้อนถึงร้อนจัดบางพื้นที่ในระยะครึ่งหลังของสัปดาห์ ส่วนภาคใต้มีฝนบางพื้นที่ ส่วนมากในระยะครึ่งหลังของสัปดาห์



แผนที่อากาศที่ระดับความสูง 1.5 กิโลเมตร

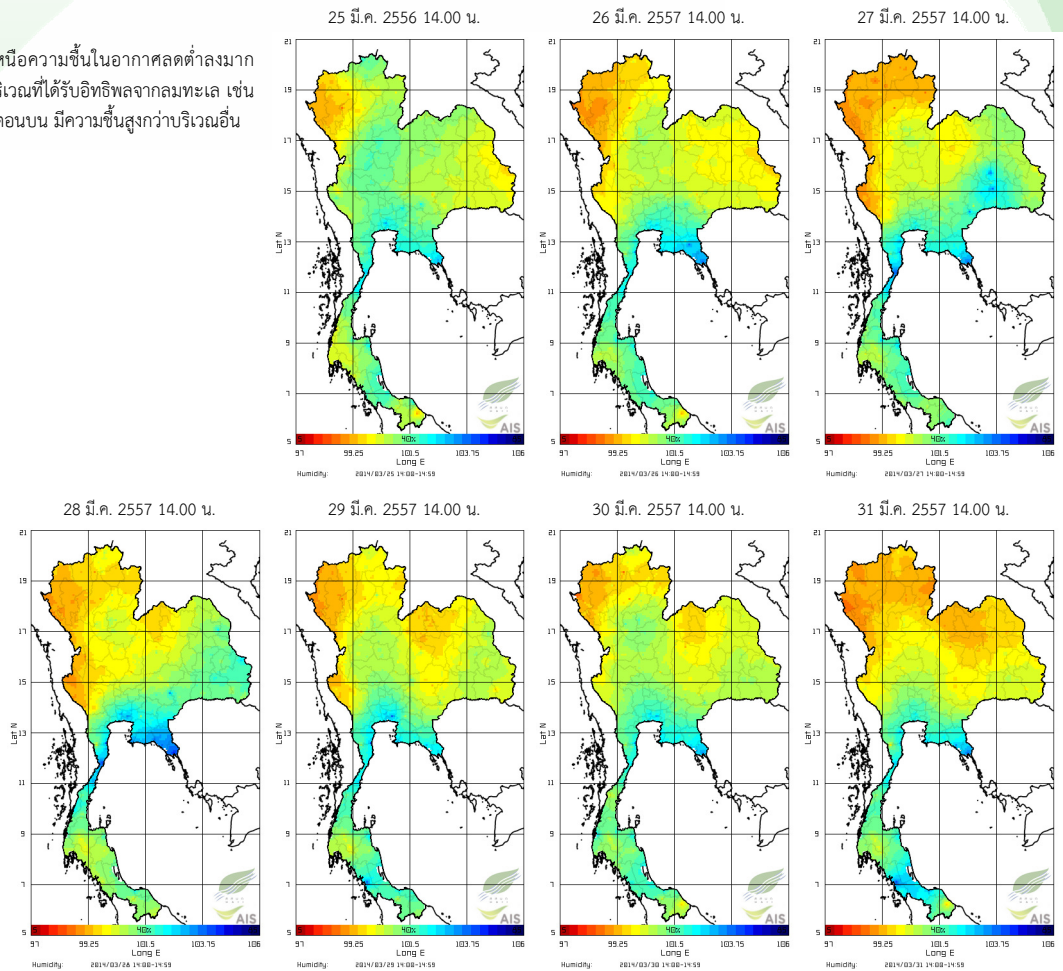
ที่มา : สถาบันสารสนเทศทรัพยากรน้ำและการเกษตร (องค์การมหาชน)

Pasted from <http://live1.haii.or.th/wrf_image/weather_map.php/prew1.php>

สภาพอากาศปัจจุบัน (วันที่ 25-31 มีนาคม 2557)

ความชื้นในอากาศ

- ภาคเหนือและภาคตะวันออกเฉียงเหนือความชื้นในอากาศลดต่ำลงมาก โดยเฉพาะในช่วงปลายสัปดาห์ ส่วนบริเวณที่ได้รับอิทธิพลจากลมทะเล เช่น ภาคกลาง ภาคตะวันออก และภาคใต้ตอนบน มีความชื้นสูงกว่าบริเวณอื่น



แผนภาพความชื้นในอากาศ

ที่มา : สถาบันสารสนเทศทรัพยากรน้ำและการเกษตร (องค์การมหาชน)

Pasted from <http://www.thaiwater.net/DATA/REPORT/php/radar/show_humidimg.php>

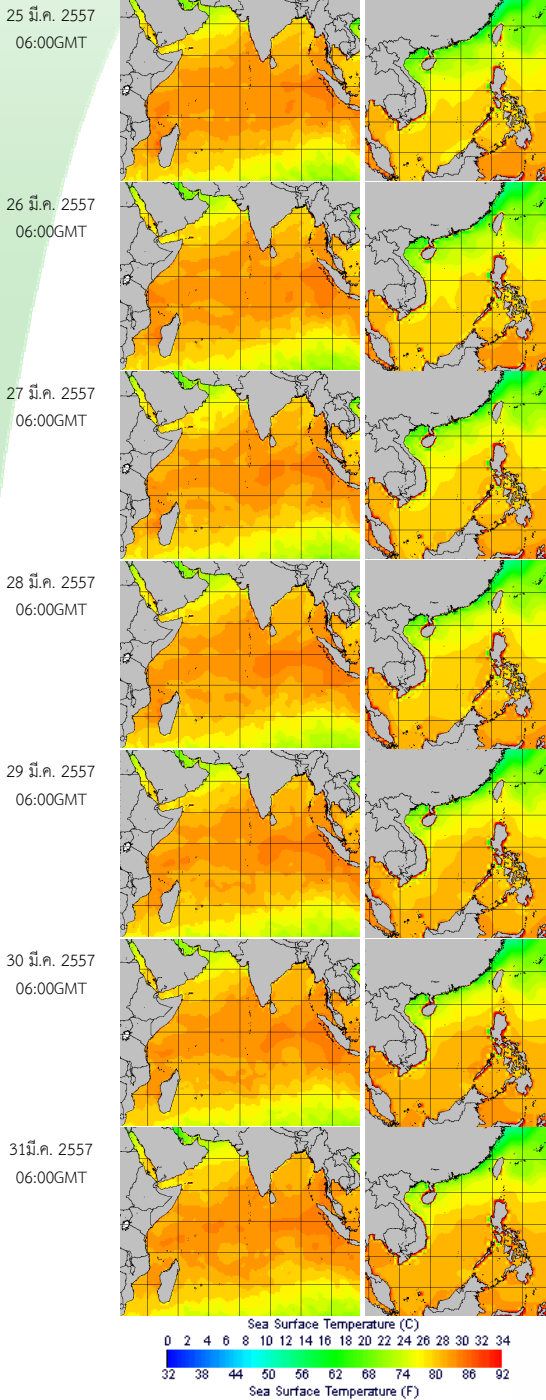
สภาพอากาศปัจจุบัน (วันที่ 26 มีนาคม ถึงวันที่ 1 เมษายน 2557)

อุณหภูมิผิวน้ำทะเล

- อุณหภูมิผิวน้ำทะเลฝั่งอ่าวไทยอยู่ที่ประมาณ 26 - 28 องศาเซลเซียส ส่วนฝั่งอันดามัน อุณหภูมิสูงกว่าฝั่งอ่าวไทย 1-2 องศาเซลเซียส

ความสูงและทิศทางคลื่น

- ฝั่งอันดามันคลื่นสูงประมาณ 1 - 2 เมตร ส่วนฝั่งอ่าวไทยคลื่นสูงประมาณ 1 เมตร

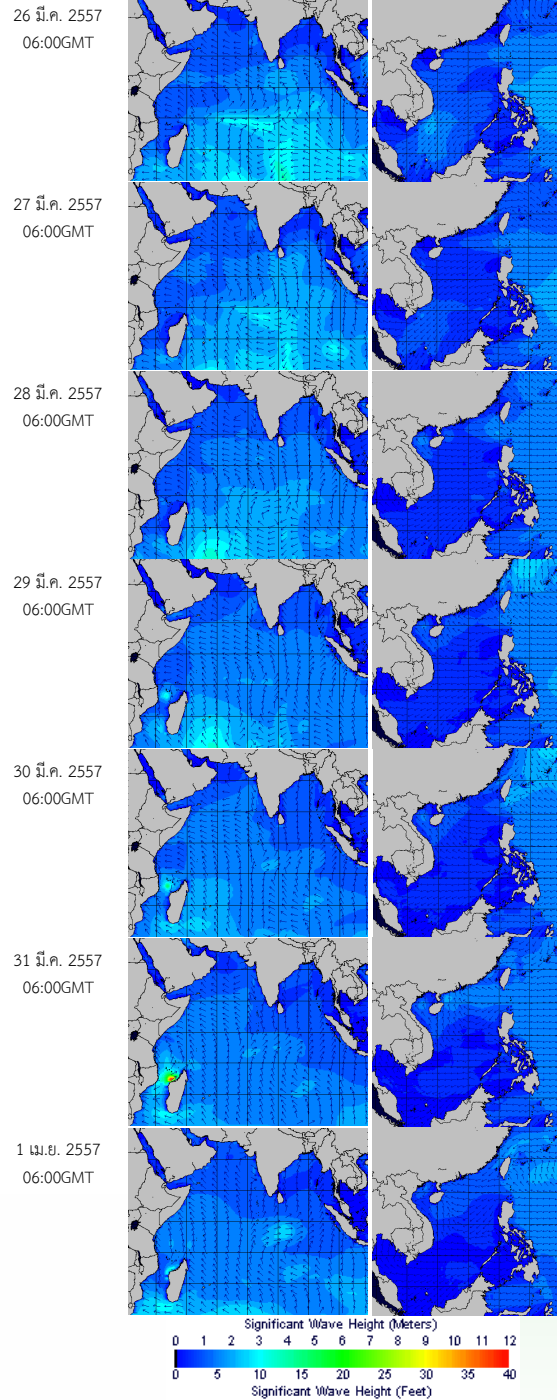


อุณหภูมิผิวน้ำทะเลฝั่งอันดามัน (ซ้าย) และฝั่งอ่าวไทย (ขวา)

ที่มา : Oceanweather, Inc.

Pasted from <http://tiwrm.haii.or.th/DATA/REPORT/php/show_sst.php>

Pasted from <http://tiwrm.haii.or.th/DATA/REPORT/php/show_amdsst.php>



ความสูงและทิศทางคลื่นฝั่งอันดามัน (ซ้าย) และฝั่งอ่าวไทย (ขวา)

ที่มา : Oceanweather, Inc.

Pasted from <http://www.thaiwater.net/DATA/REPORT/php/show_wave.php?zone=Ind>

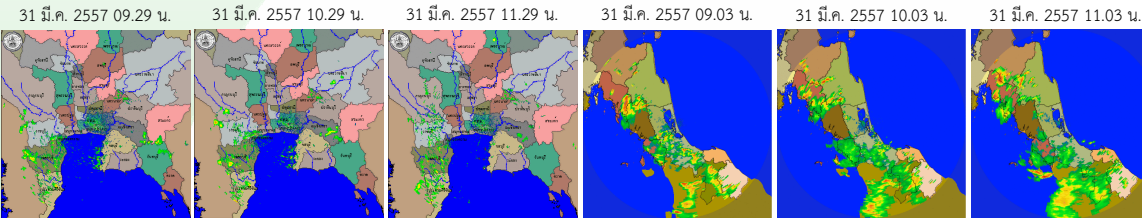
Pasted from <http://www.thaiwater.net/DATA/REPORT/php/show_wave.php?zone=scs>

สภาพฝนของประเทศไทย

เรดาร์ตรวจอากาศ

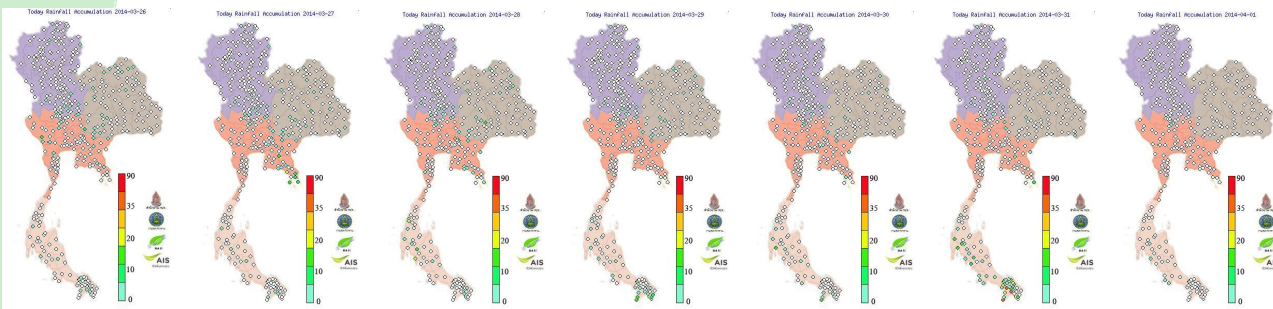
เรดาร์สุวรรณภูมิ

เรดาร์สงขลา



ปริมาณฝนสัปดาห์ที่ผ่านมา

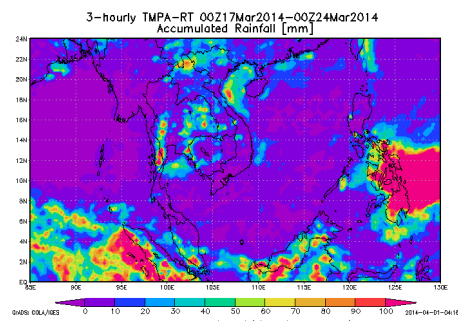
ปริมาณฝนสะสมรายวัน (วันที่ 26 มี.ค. - 1 เม.ย. 2557)



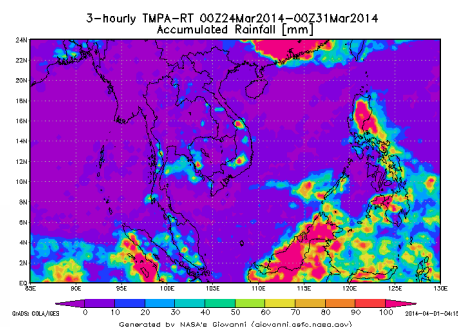
สถานี	ปริมาณฝนสะสม 25-31 มี.ค. 57 (มม.)
หาดทับทิม ต.แหลมกลัด จ.ตราด	76.8
กองร้อยตำรวจตระเวนชายแดนที่ 445 ต.เบตง จ.ยะลา	74.2
เขาพะเนินทุ่ง ต.ห้วยแม่เพรียง จ.เพชรบูรณ์	71.8
ที่ว่าการอำเภอสุคีริน ต.สุคีริน จ.นราธิวาส	50
บางบัว ต.เกาะช้างใต้ จ.ตราด	43
ที่ว่าการอำเภอกรงปินัง ต.สะเอะ จ.ยะลา	41.6
สถานีประปาอำเภอศรีสาคร ต.ศรีสาคร จ.นราธิวาส	40.8
ฟาร์มตัวอย่างอำเภอแม่ลาน ต.ปากถ่อ จ.ปัตตานี	32
ถ้ำทองหลาง ต.ถ้ำทองหลาง จ.พังงา	31.8
สถานีพัฒนาที่ดินจังหวัดยะลา ต.ธารโต จ.ยะลา	30.6
วังรีรีสอร์ท ต.เขาพระ จ.นครนายก	30.2
แหลมกรวด ต.คลองขนาน จ.กระบี่	29.6
ชัยบุรี ต.ชัยบุรี จ.สุราษฎร์ธานี	28.2
โครงการชลประทานยะลา ต.สะเตง จ.ยะลา	28.2
บ้านหนองขอน ต.พลั่ว จ.ฉะเชิงเทรา	28
โรงพยาบาลระนอง ต.บางรีน จ.ระนอง	25.6
บ้านปาม่วง ต.มะนังดาลำ จ.ปัตตานี	22.8
ที่ทำการเกษตรอำเภอสาบบุรี ต.มะนังดาลำ จ.ปัตตานี	22.6
ที่ว่าการอำเภอแฉ่ง ต.แฉ่ง จ.นราธิวาส	18.8
บ้านบางวัน ต.บางวัน จ.พังงา	17.8

- สัปดาห์นี้ปริมาณฝนลดลงจากสัปดาห์ที่แล้วค่อนข้างมาก โดยยังคงมีฝนตกมากบริเวณภาคตะวันออก ภาคใต้ตอนบนและภาคใต้ตอนล่าง จากการตรวจวัดปริมาณฝนสะสม 7 วัน ระหว่างวันที่ 25-31 มี.ค. 2557 พบว่า ปริมาณฝนสะสมสูงสุดอยู่ที่ ต.แหลมกลัด จ.ตราด วัดปริมาณฝนได้ 76.8 มิลลิเมตร รองลงมาคือ ต.เบตง จ.ยะลา และ ต.ห้วยแม่เพรียง จ.เพชรบูรณ์ วัดปริมาณฝนได้ 74.2 และ 71.8 มิลลิเมตร ตามลำดับ

ฝนสะสมตั้งแต่วันที่ 17-23 มี.ค. 2557



ฝนสะสมตั้งแต่วันที่ 24-31 มี.ค. 2557



- สัปดาห์นี้ปริมาณฝนโดยภาพรวมลดลงจากสัปดาห์ที่แล้วค่อนข้างมาก โดยยังคงมีฝนตกเล็กน้อยในบางพื้นที่เท่านั้น

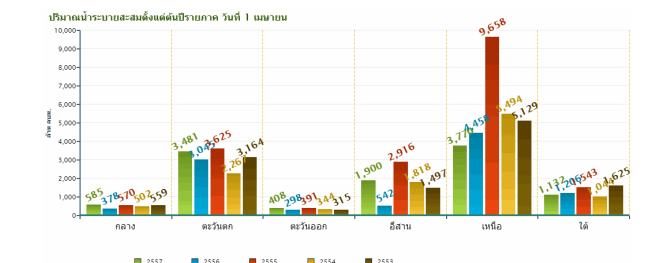
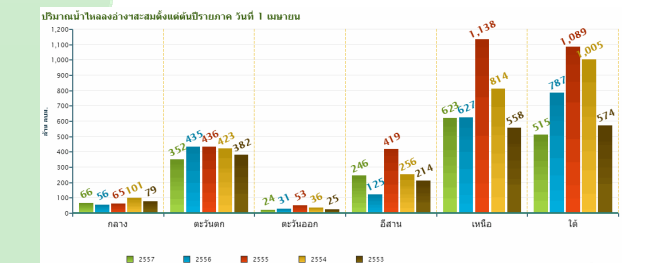
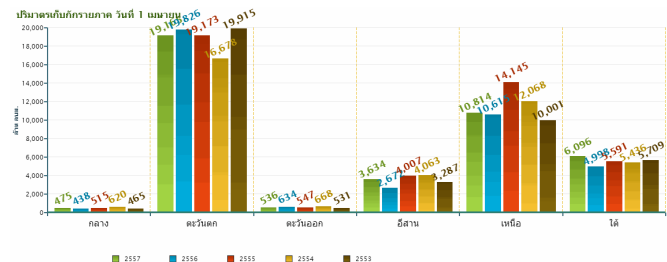
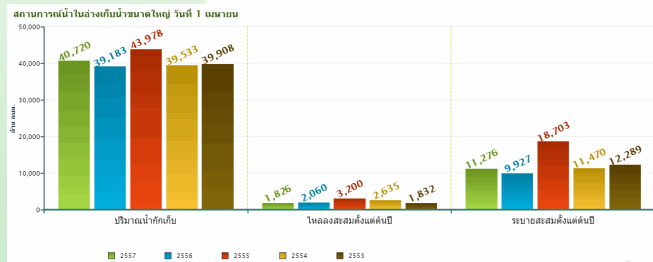
ที่มา : NASA (National Aeronautics and Space Administration)

Pasted from <<http://disc2.nascom.nasa.gov/Giovanni/tovas/realtime.3B42RT.2.shtml>>

ปริมาณน้ำในอ่างเก็บน้ำ

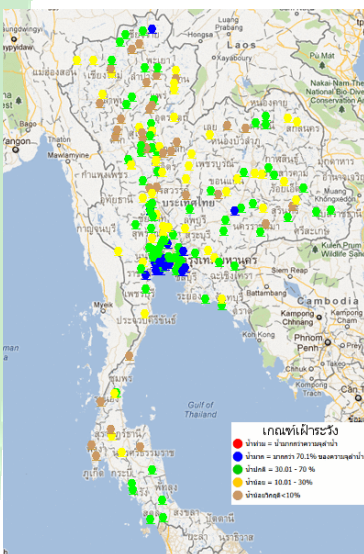
สภาพน้ำในอ่างเก็บน้ำขนาดใหญ่ทั่วประเทศ (วันที่ 1 เมษายน 2557)

- ปัจจุบันมีปริมาณน้ำกักเก็บทั่วประเทศอยู่ที่ 40,842 ล้าน ลบ.ม. คิดเป็น 58% ของความจุอ่างฯ แต่มีปริมาณน้ำใช้การเหลืออยู่เพียง 17,339 ล้าน ลบ.ม.
- เชื่อนที่มีปริมาณน้ำกักเก็บต่ำกว่า 30% ได้แก่ เชื่อนลำปาว(22%) ทับเสลา(16%) และขุนด่านปราการชล(15%)



ข้อมูลปริมาณน้ำในอ่างเก็บน้ำขนาดใหญ่ วันที่ 1 เมษายน 2557
ที่มา : กรมชลประทาน

ระดับน้ำท่า



สถานการณ์น้ำท่าที่อยู่ในเกณฑ์น้อยวิกฤต

จาก การตรวจวัดระดับน้ำของสถานีโทรมาตร สสนก. วันที่ 1 เมษายน 2557 พบสถานการณ์น้ำน้อยวิกฤตในบางจุดของแม่น้ำปิง ยม น่าน โขง มูล ป่าสัก กลุ่มน้ำภาคใต้ฝั่งตะวันออก ภาคใต้ฝั่งตะวันตก และลุ่มน้ำตาปี

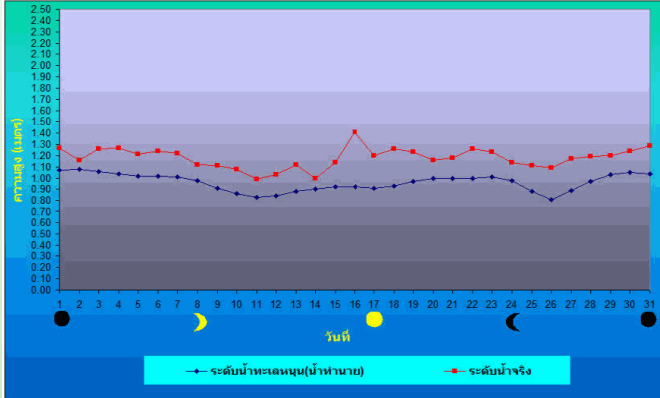
รายละเอียดเพิ่มเติม : <http://www.thaiwater.net/hourlyreport>

ที่มา : สถานีโทรมาตรตรวจวัดระดับน้ำของสถาบันสารสนเทศทรัพยากรน้ำและการเกษตร(องค์การมหาชน)

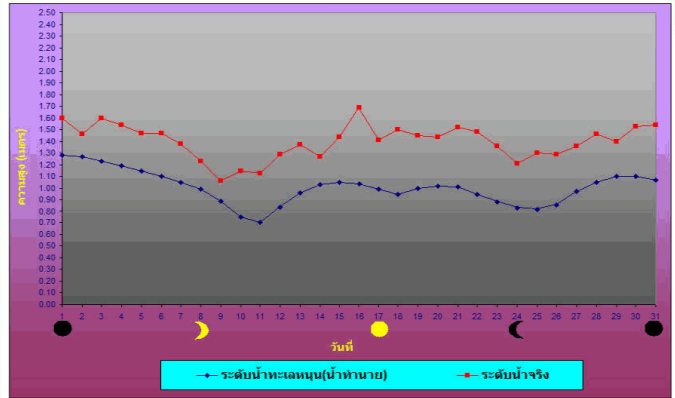
ระดับน้ำทะเลคาดการณ์

การคาดการณ์สภาวะระดับน้ำในแม่น้ำเจ้าพระยา

หน้ากองบัญชาการกองทัพเรือ



ป้อมพระจุลจอมเกล้า



ตำแหน่ง	วันที่	น้ำลงเต็มที่		น้ำขึ้นเต็มที่	
		เวลา	เทียบกับระดับทะเลปานกลาง	เวลา	เทียบกับระดับทะเลปานกลาง
หน้ากองบัญชาการกองทัพเรือ	2 เม.ย. 57	02.52 น.	ต่ำกว่า 0.01 ม.	07.23 น.	สูงกว่า 0.98 ม.
		15.32 น.	ต่ำกว่า 0.50 ม.	15.32 น.	สูงกว่า 1.04 ม.
ป้อมพระจุลจอมเกล้า	2 เม.ย. 57	01.04 น.	ต่ำกว่า 0.48 ม.	06.08 น.	สูงกว่า 0.95 ม.
		13.34 น.	ต่ำกว่า 1.24 ม.	19.38 น.	สูงกว่า 1.12 ม.

ที่มา : กรมอุทกศาสตร์ กองทัพเรือ

ค่าความเค็มในแม่น้ำ

ความเค็มในแม่น้ำเจ้าพระยา

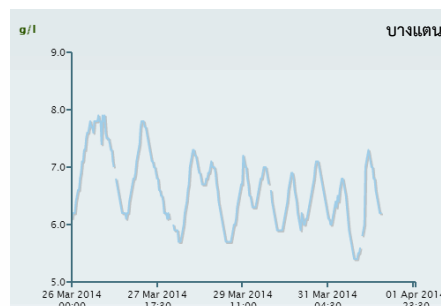
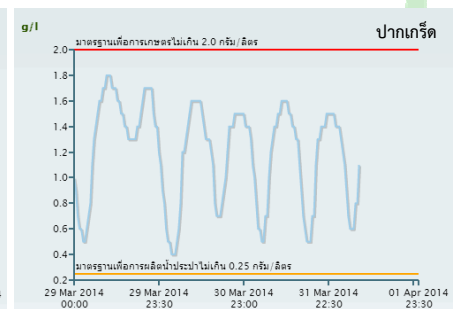
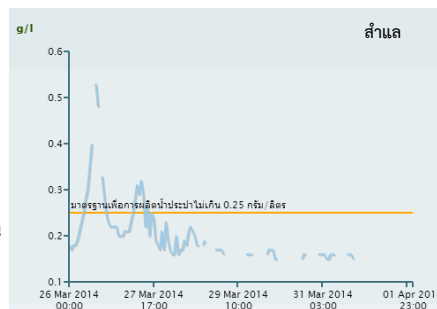
- ปากคลองสำแล จ.ปทุมธานี ค่าความเค็มอยู่ในเกณฑ์มาตรฐาน
- อ.ปากเกร็ด จ.นนทบุรี ค่าความเค็มเกินมาตรฐาน

ความเค็มในแม่น้ำบางปะกง

- ต.บางแตน อ.บ้านสร้าง จ.ปราจีนบุรี ค่าความเค็มเกินมาตรฐานค่อนข้างมาก

หมายเหตุ : มาตรฐานเพื่อการผลิตน้ำประปาไม่เกิน 0.25 กรัม/ลิตร
มาตรฐานเพื่อการเกษตรไม่เกิน 2 กรัม/ลิตร

แผนภาพสถานะตรวจวัดความเค็มในแม่น้ำเจ้าพระยา
ที่มา : กรมชลประทาน
Pasted from http://water.rid.go.th/hwm/swq/sediment





ส ส น ก
H A I I

จัดทำโดย

สถาบันสารสนเทศทรัพยากรน้ำและการเกษตร (องค์การมหาชน)
กระทรวงวิทยาศาสตร์และเทคโนโลยี

เลขที่ 108 อาคารบางกอกไทยทาวเวอร์ ชั้น 8
ถนนรางน้ำ แขวงถนนพญาไท เขตราชเทวี กรุงเทพฯ 10400

โทรศัพท์ 0-2642-7132 โทรสาร 0-2642-7133

สนับสนุนแนวทางการวิเคราะห์ข้อมูลโดย
สถาบันเทคโนโลยีแห่งเอเชีย

สนใจรายละเอียดเพิ่มเติมได้ที่
คลังข้อมูลสภาพน้ำ

<http://www.thaiwater.net>

ติดตามสภาพอากาศและคาดการณ์สภาวะฝน

<http://www.thaiwater.net/web/index.php/weatherinfo.html>

หมายเหตุ : โดยทั่วไปความแม่นยำของการคาดการณ์สภาวะฝนจะลดลง เมื่อระยะเวลาคาดการณ์ยาวขึ้น โดยจะมีความแม่นยำสูงสุดที่ 3 วันข้างหน้า
ข้อมูลคาดการณ์สภาวะฝนเป็นผลงานในระยะวิจัยและพัฒนา โปรดใช้วิจารณญาณในการนำข้อมูลไปใช้

