



รายงานข้อมูลน้ำรายสัปดาห์

สัปดาห์ที่ 12/2557

ระหว่างวันที่ 19-25 มี.ค. 2557

เนื้อหาภายในฉบับ

การเปรียบเทียบผล คาดการณ์ฝน	2
สภาพอากาศปัจจุบัน	3
สภาพฝนของประเทศไทย	6
ปริมาณน้ำในอ่างเก็บน้ำ	7
ระดับน้ำท่า	7
ระดับน้ำทะเลคาดการณ์	8
ค่าความเค็มในแม่น้ำ	8

สรุปข้อมูลน้ำรายสัปดาห์

สภาพอากาศของประเทศไทย

ปริมาณฝน

- สัปดาห์นี้มีฝนเพิ่มขึ้นในระยะครึ่งหลังของสัปดาห์บริเวณภาคเหนือ บริเวณจังหวัดเชียงราย ภาคตะวันออกเฉียงเหนือตอนล่างบริเวณ จังหวัดบุรีรัมย์ และภาคตะวันออกเฉียงเหนือจังหวัดชลบุรี

เมฆ

- กลุ่มเมฆปกคลุมส่วนมากบริเวณภาคกลาง ภาคตะวันออกเฉียงเหนือ ภาคตะวันออก และภาคใต้ตอนบนส่งผลให้มีฝนกระจายในบริเวณดังกล่าว

ความกดอากาศ

- หย่อมความกดอากาศต่ำเนื่องจากความร้อนปกคลุมประเทศไทยตอนบน ในระยะครึ่งแรกของสัปดาห์โดยบริเวณความกดอากาศสูงกำลังปานกลางแผ่เสริมลงมาปกคลุมทะเลจีนใต้ และภาคตะวันออกเฉียงเหนือ กับมีคลื่นกระแสลมตะวันตกเคลื่อนเข้าปกคลุมภาคเหนือตลอดสัปดาห์ ลักษณะดังกล่าวทำให้ประเทศไทยตอนบนมีอากาศร้อนเกือบทั่วไปกับร้อนจัดบางพื้นที่ส่วนมากในภาคเหนือ และมีฝนเพิ่มขึ้นในระยะครึ่งหลังของสัปดาห์ ส่วนภาคใต้มีฝนบางพื้นที่ถึงเป็นแห่งๆ

ความชื้นในอากาศ

- เกือบทั่วทุกภาคของประเทศไทยมีความชื้นสูงขึ้นในช่วงวันที่ 22-23 มี.ค. โดยเฉพาะในพื้นที่ภาคตะวันออก ภาคกลางตอนล่าง และภาคตะวันออกเฉียงเหนือ

อุณหภูมิผิวน้ำทะเล

- อุณหภูมิผิวน้ำทะเลฝั่งอันดามันสูงกว่าฝั่งอ่าวไทยเล็กน้อย โดยฝั่งอันดามันมีอุณหภูมิอยู่ที่ประมาณ 27 - 29 องศาเซลเซียส ส่วนฝั่งอ่าวไทย อุณหภูมิประมาณ 26-28 องศาเซลเซียสตลอดสัปดาห์

ความสูงคลื่น

- ฝั่งอันดามันมีคลื่นสูงประมาณ 1 เมตรตลอดสัปดาห์ สำหรับฝั่งอ่าวไทย ทะเลมีคลื่นสูงประมาณ 1 เมตรเกือบตลอดสัปดาห์ และได้เพิ่มสูงขึ้นในช่วงปลายสัปดาห์ โดยอ่าวไทยตอนล่างทะเลมีคลื่นสูงประมาณ 1-2 เมตร

สภาพน้ำของประเทศไทย

สภาพน้ำในอ่างเก็บน้ำขนาดใหญ่ทั่วประเทศ

- ปัจจุบันมีปริมาณน้ำกักเก็บทั่วประเทศอยู่ที่ 41,594 ล้าน ลบ.ม. คิดเป็น 59% ของความจุอ่างฯ แต่มีปริมาณน้ำใช้การเหลืออยู่เพียง 18,091 ล้าน ลบ.ม.
- เขื่อนที่มีปริมาณน้ำกักเก็บต่ำกว่า 50% มีทั้งหมด 14 เขื่อน ได้แก่ เขื่อนภูมิพล(43%) สิริกิติ์ (47%) แม่กวง(38%) แควน้อย(32%) ลำปาง (24%) น้ำอูน(40%) อุบลรัตน์ (44%) จุฬารัตน์ (33%) ห้วยหลวง (33%) น้ำพอง(43%) ป่าสัก(34%) ทับเสลา(17%) คลองสีไยต์ (39%) และขุนด่านปราการชล (16%)

ระดับน้ำท่า

- วันที่ 25 มี.ค. 2557 มีระดับน้ำน้อยวิกฤตส่วนมากในกลุ่มน้ำปิง วัง โขง มูล และลุ่มน้ำภาคใต้ฝั่งตะวันตก

ระดับน้ำทะเลคาดการณ์

- ในวันที่ 26 มี.ค. 2557 ที่หน้ากองบัญชาการกองทัพเรือ น้ำขึ้นเต็มที่ เวลา 03.25 น. สูงกว่าระดับน้ำทะเลปานกลาง 0.81 เมตร น้ำลงเต็มที่ เวลา 20.14 น. ต่ำกว่าระดับน้ำทะเล 0.38 เมตร ส่วนที่ป้อมพระจุลจอมเกล้า น้ำขึ้นเต็มที่เวลา 01.55 น. สูงกว่าระดับน้ำทะเลปานกลาง 0.86 เมตร น้ำลงเต็มที่ เวลา 18.36 น. ต่ำกว่าระดับน้ำทะเล 0.99 เมตร

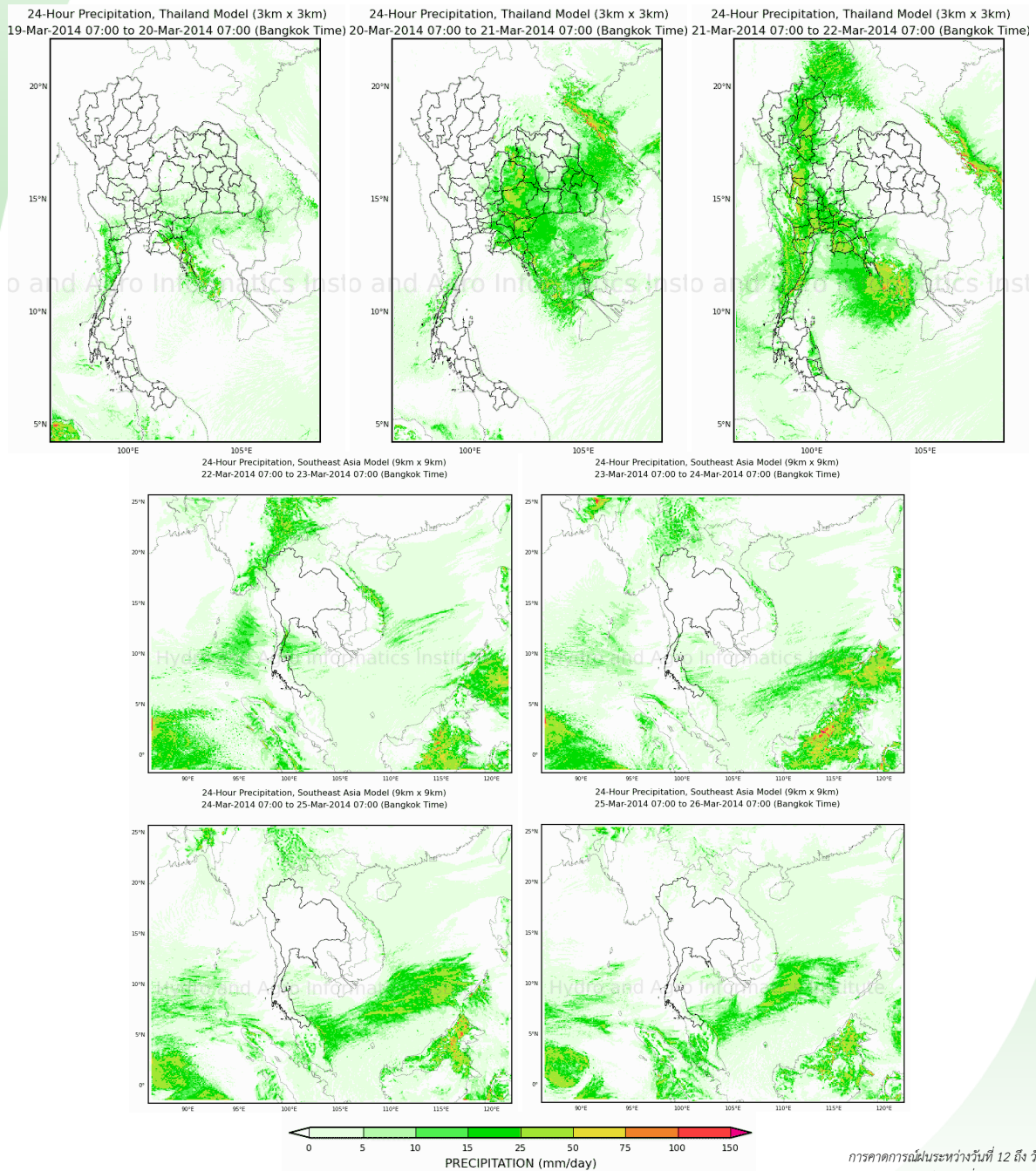
ค่าความเค็มในแม่น้ำ

- วันที่ 25 มี.ค. 2557 เวลา 08.00 น. ที่ปากคลองสำแล จ.ปทุมธานี ค่าความเค็มเกินมาตรฐานสำหรับการผลิตประปา ส่วนที่ท่าบ้านทูนี และที่กรมชลประทานสามเสน ค่าความเค็มเกินมาตรฐานทั้งเพื่อการผลิตประปาและเพื่อการเกษตร

การเปรียบเทียบผลคาดการณ์ฝน

เปรียบเทียบผลคาดการณ์ฝนล่วงหน้า 7 วัน ด้วยแบบจำลองสภาพอากาศ WRF กับเหตุการณ์ที่เกิดขึ้นจริง

จากแผนภาพคาดการณ์ปริมาณฝนสะสมรายวันล่วงหน้า 7 วัน ความละเอียด 3x3 กิโลเมตร และ 9x9 กิโลเมตร ในช่วงวันที่ 19-21 มี.ค. 57 จะมีฝนตกเล็กน้อยถึงปานกลางกระจายในหลายพื้นที่ของภาคเหนือ ภาคตะวันออกเฉียงเหนือ ภาคกลาง และภาคตะวันออก ส่วนภาคใต้จะมีฝนลดลง และในช่วงวันที่ 22 - 25 มี.ค. บริเวณตอนบนของประเทศไทยจะมีฝนลดลง ยกเว้นภาคใต้ตอนบนจะมีฝนตกเล็กน้อยในจังหวัดเพชรบุรี และประจวบคีรีขันธ์ โดยผลลัพธ์ที่ได้จากแบบจำลองมีความสอดคล้องใกล้เคียงกับเหตุการณ์ที่เกิดขึ้นจริง เมื่อเปรียบเทียบกับเรดาร์ตรวจอากาศกรมอุตุฯ การตรวจวัดฝนจากระบบโทรมาตร สสนก. และแผนภาพแสดงปริมาณฝนของ NASA

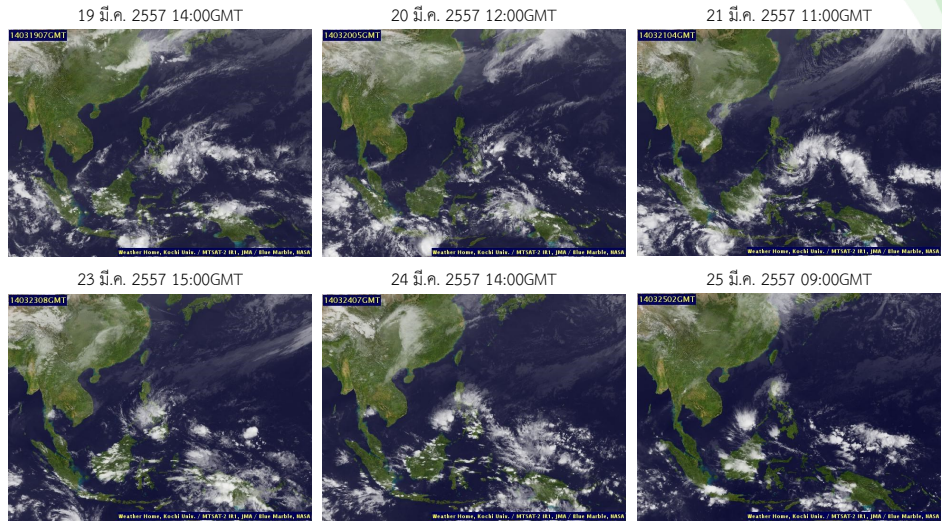


การคาดการณ์ฝนระหว่างวันที่ 12 ถึง วันที่ 18 มี.ค. 2557
(คาดการณ์ ณ วันที่ 12 มี.ค. 2557 เวลา 07:00 น.)
ที่มา : สถาบันสารสนเทศทรัพยากรน้ำและการเกษตร (องค์การมหาชน)
Pasted from <http://dpm.haii.or.th/wrf_image/index.php>

สภาพอากาศปัจจุบัน (วันที่ 19-25 มีนาคม 2557)

เมฆ

- กลุ่มเมฆปกคลุมส่วนมากบริเวณภาคกลาง ภาคตะวันออกเฉียงเหนือ ภาคตะวันออก และภาคใต้ตอนบน ส่งผลให้มีฝนกระจายในบริเวณดังกล่าว



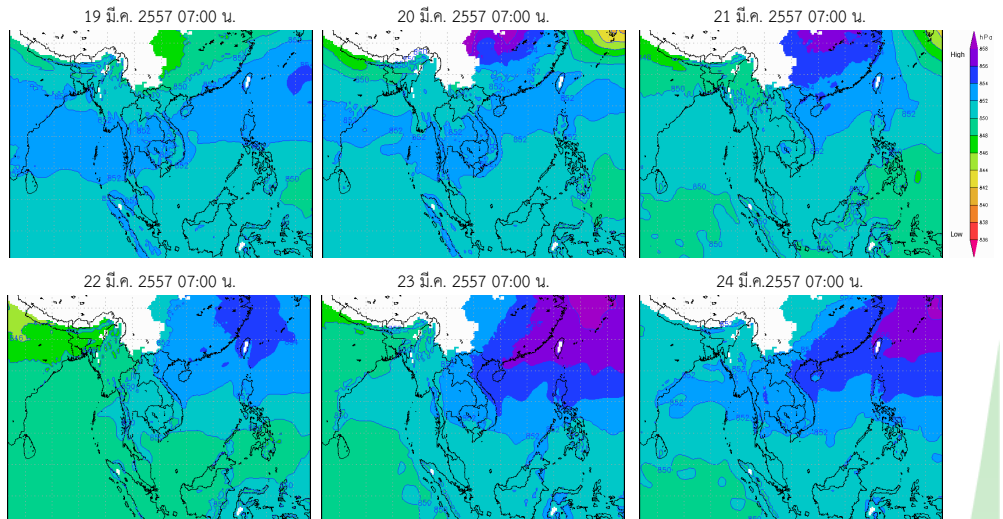
แผนที่เมฆ

ที่มา : มหาวิทยาลัยโคชิ

Pasted from <<http://tiwrm.haii.or.th/TyphoonTracking/Goes9.php>>

ความกดอากาศที่ระดับ 1.5 กิโลเมตร

- หย่อมความกดอากาศต่ำเนื่องจากความร้อนปกคลุมประเทศไทยตอนบนในระยะครึ่งแรกของสัปดาห์โดยบริเวณความกดอากาศสูงกำลังปานกลางแผ่เสริมลงมาปกคลุมทะเลจีนใต้ และภาคตะวันออกเฉียงเหนือ กับมีคลื่นกระแสลมตะวันตกเคลื่อนเข้าปกคลุมภาคเหนือตลอดสัปดาห์ ลักษณะดังกล่าวทำให้ประเทศไทยตอนบนมีอากาศร้อนเกือบทั่วไปกับร้อนจัดบางพื้นที่ส่วนมากในภาคเหนือ และมีฝนเพิ่มขึ้นในระยะครึ่งหลังของสัปดาห์ ส่วนภาคใต้มีฝนบางพื้นที่ถึงเป็นแห่งๆ



แผนที่อากาศที่ระดับความสูง 1.5 กิโลเมตร

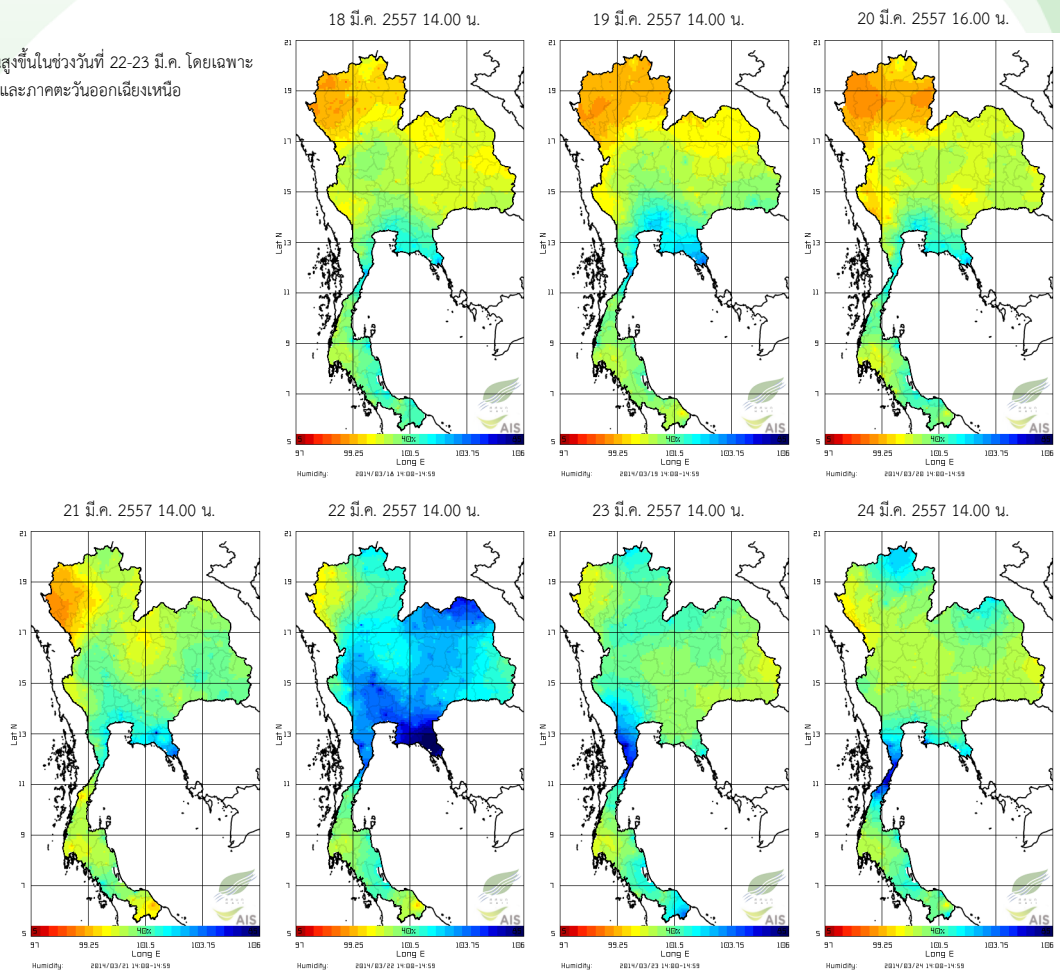
ที่มา : สถาบันสารสนเทศทรัพยากรน้ำและการเกษตร (องค์การมหาชน)

Pasted from <http://live1.haii.or.th/wrf_image/weather_map.php/prew1.php>

สภาพอากาศปัจจุบัน (วันที่ 18-24 มีนาคม 2557)

ความชื้นในอากาศ

- เกือบทั่วทุกภาคของประเทศไทยมีความชื้นสูงสุดในช่วงวันที่ 22-23 มี.ค. โดยเฉพาะในพื้นที่ภาคตะวันออกเฉียงเหนือ



แผนที่ความชื้นในอากาศ

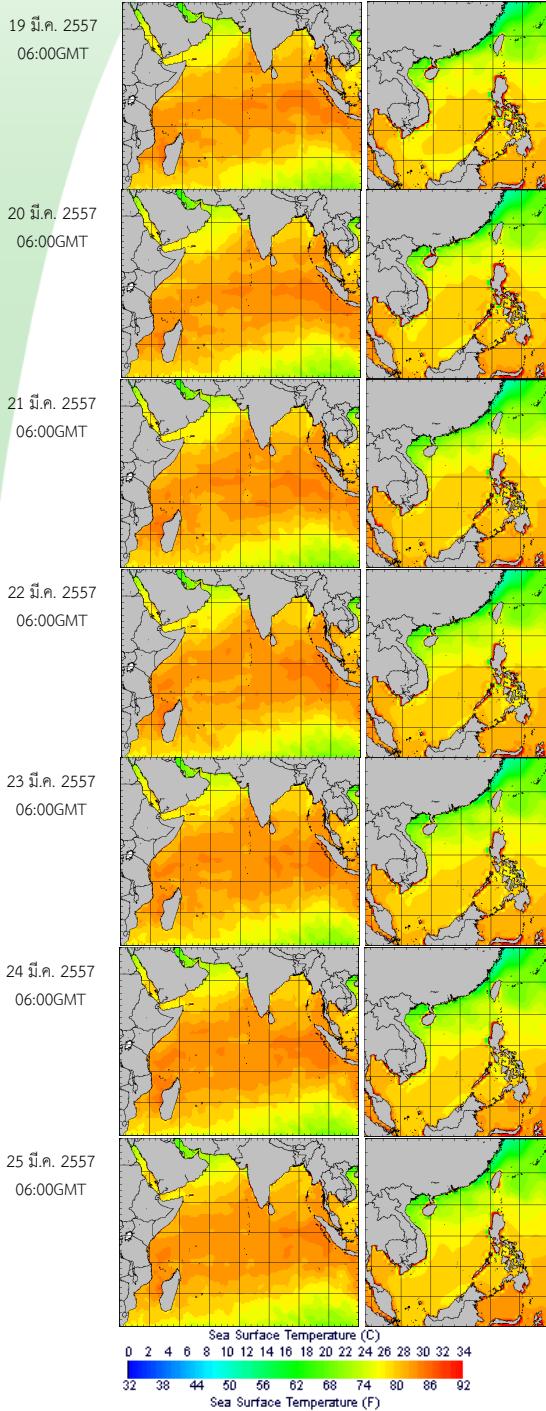
ที่มา : สถาบันสารสนเทศทรัพยากรน้ำและการเกษตร (องค์การมหาชน)

Pasted from <http://www.thaiwater.net/DATA/REPORT/php/radar/show_humidimg.php>

สภาพอากาศปัจจุบัน (วันที่ 18 - 25 มีนาคม 2557)

อุณหภูมิผิวน้ำทะเล

- อุณหภูมิผิวน้ำทะเลฝั่งอันดามันสูงกว่าฝั่งอ่าวไทยเล็กน้อย โดยฝั่งอันดามันมีอุณหภูมิอยู่ที่ประมาณ 27 - 29 องศาเซลเซียส ส่วนฝั่งอ่าวไทยอุณหภูมิประมาณ 26-28 องศาเซลเซียส ตลอดสัปดาห์



อุณหภูมิผิวน้ำทะเลฝั่งอันดามัน (ซ้าย) และฝั่งอ่าวไทย (ขวา)

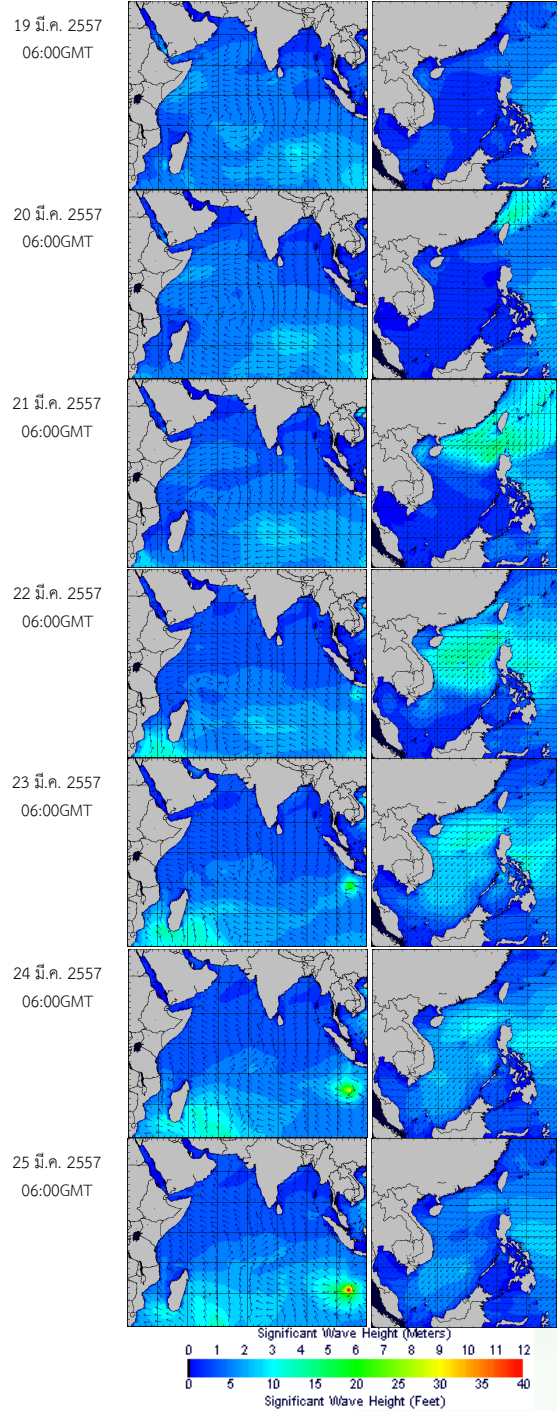
ที่มา : Oceanweather, Inc.

Pasted from <http://tiwrm.haii.or.th/DATA/REPORT/php/show_sst.php>

Pasted from <http://tiwrm.haii.or.th/DATA/REPORT/php/show_amdsst.php>

ความสูงและทิศทางคลื่น

- ฝั่งอันดามันมีคลื่นสูงประมาณ 1 เมตรตลอดสัปดาห์ สำหรับฝั่งอ่าวไทยทะเลมีคลื่นสูงประมาณ 1 เมตรเกือบตลอดสัปดาห์ และได้เพิ่มสูงขึ้นในช่วงปลายสัปดาห์ โดยอ่าวไทยตอนล่างทะเลมีคลื่นสูงประมาณ 1-2 เมตร



ความสูงและทิศทางคลื่นฝั่งอันดามัน (ซ้าย) และฝั่งอ่าวไทย (ขวา)

ที่มา : Oceanweather, Inc.

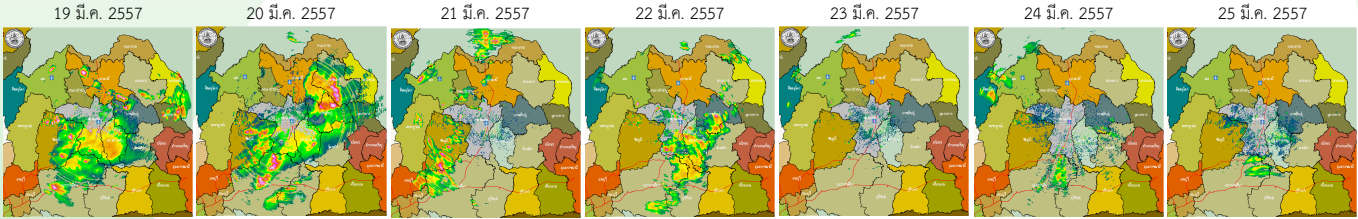
Pasted from <http://www.thaiwater.net/DATA/REPORT/php/show_wave.php?zone=ind>

Pasted from <http://www.thaiwater.net/DATA/REPORT/php/show_wave.php?zone=scs>

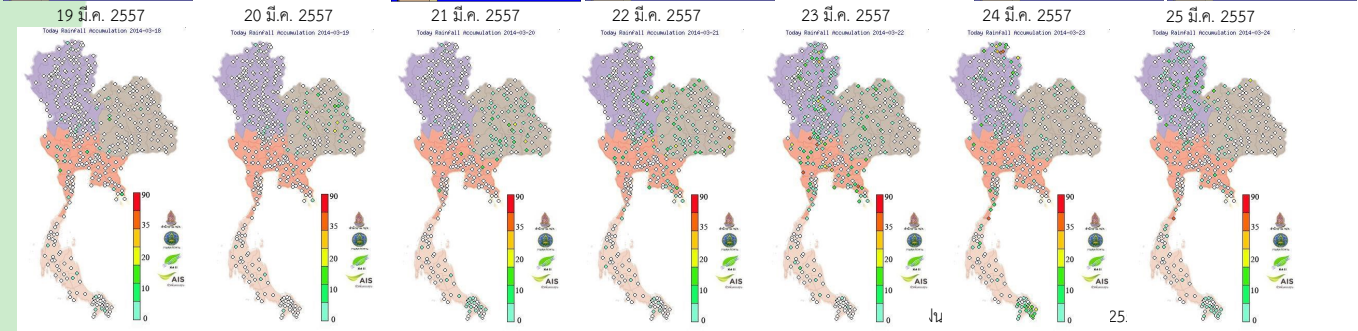
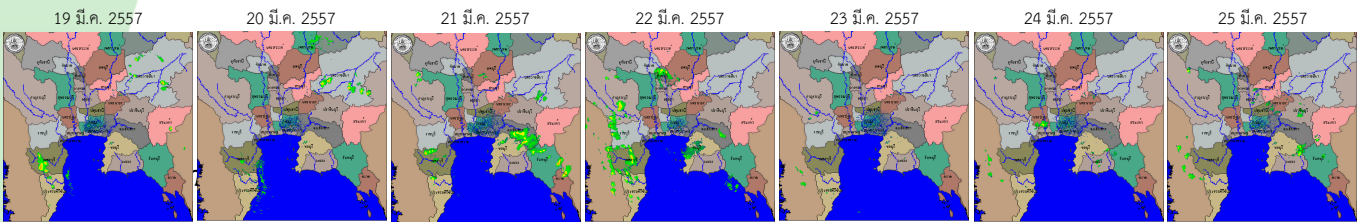
สภาพฝนของประเทศไทย

เรดาร์ตรวจอากาศ

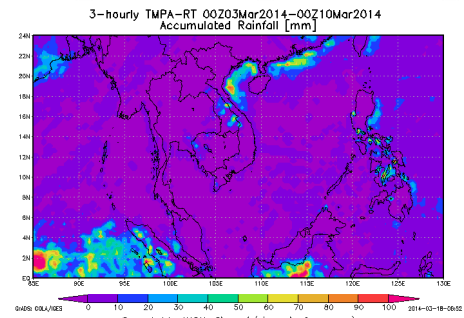
เรดาร์ขอนแก่น



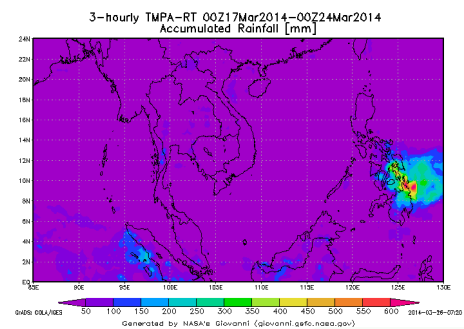
เรดาร์สุวรรณภูมิ



- สัปดาห์นี้มีฝนเพิ่มขึ้นในระยะครึ่งหลังของสัปดาห์บริเวณภาคเหนือบริเวณจังหวัด เชียงราย ภาคตะวันออกเฉียงเหนือตอนล่างบริเวณจังหวัดบุรีรัมย์ และภาคตะวันออก บริเวณจังหวัดชลบุรี จากการตรวจวัดปริมาณฝนสะสม 7 วันจากสถานีตรวจวัด อัดโนมิตัสสกน. ระหว่างวันที่ 18-24 มี.ค. 2557 พบว่า ปริมาณฝนสะสมสูงสุดอยู่ที่ สถานีพญาเม็งราย จังหวัดเชียงราย วัดได้ 73.0 มิลลิเมตร



ฝนสะสมตั้งแต่วันที่ 17-23 มี.ค. 2557



- สัปดาห์นี้มีฝนตกกระจายส่วนมากในภาคกลาง ภาคตะวันออกเฉียงเหนือ ภาค ตะวันออก และภาคใต้ตอนบน โดยมีฝนตกหนักในบางพื้นที่กับมีรายงานพายุฝน พัดคะนองในหลายพื้นที่ของภาคตะวันออกเฉียงเหนือ

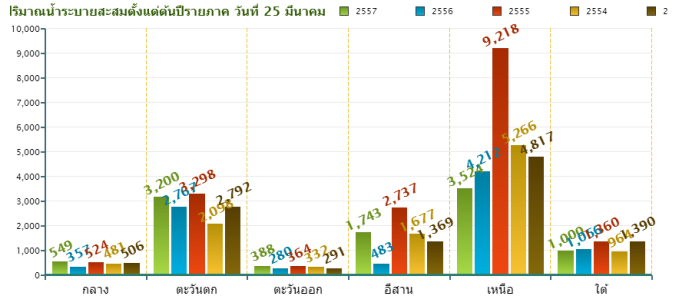
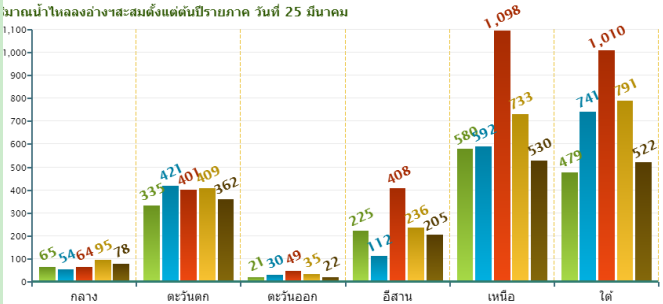
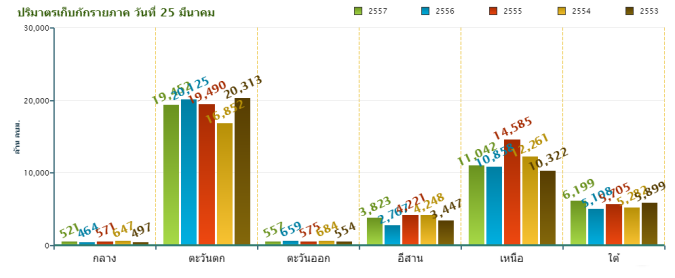
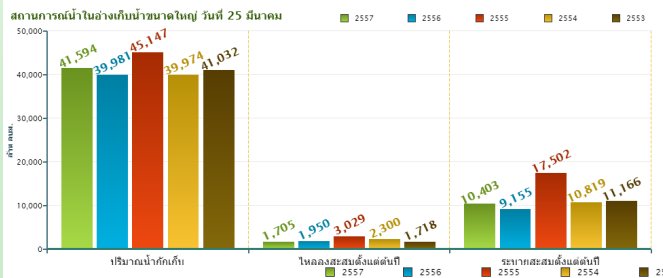
ที่มา : NASA (National Aeronautics and Space Administration)

Pasted from <<http://disc2.nascom.nasa.gov/Giovanni/tovas/realtime.3B4R2T.2.shtml>>

ปริมาณน้ำในอ่างเก็บน้ำ

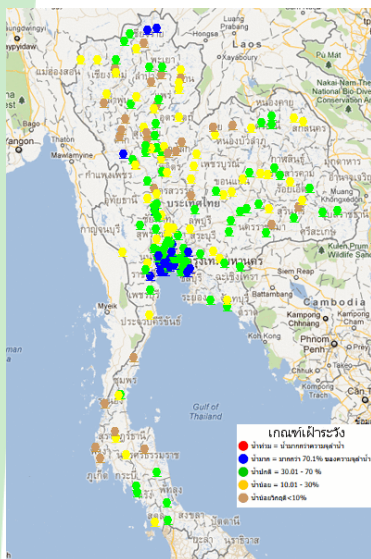
สภาพน้ำในอ่างเก็บน้ำขนาดใหญ่ทั่วประเทศ (วันที่ 25 มีนาคม 2557)

- ปัจจุบันมีปริมาณน้ำกักเก็บทั่วประเทศอยู่ที่ 41,594 ล้าน ลบ.ม. คิดเป็น 59% ของความจุอ่างฯ แต่มีปริมาณน้ำใช้การเหลืออยู่เพียง 18,091 ล้าน ลบ.ม.
- ปริมาณน้ำกักเก็บทั่วประเทศในปัจจุบัน มากกว่าปี 2556 2554 และ 2553 เพียงเล็กน้อย แต่น้อยกว่าปี 2555 ค่อนข้างมาก โดยภาคเหนือ ภาคตะวันออกเฉียงเหนือ ภาคกลาง และภาคตะวันออก มีปริมาณน้ำกักเก็บอยู่ในเกณฑ์น้อย
- เขื่อนที่มีปริมาณน้ำกักเก็บต่ำกว่า 50% มีทั้งหมด 14 เขื่อน ได้แก่ เขื่อนภูมิพล(43%) สิริกิติ์ (47%) แม่กวาง(38%) แควน้อย(32%) ลำปาว(24%) น้ำอูน(40%) อุบลรัตน์ (44%) จุฬารัตน์ (33%) ห้วยหลวง(33%) น้ำพุง(43%) ป่าสัก(34%) ทับเสลา(17%) คลองสิียด (39%) และ ขุนด่านปราการชล (16%)



ข้อมูลปริมาณน้ำในอ่างเก็บน้ำขนาดใหญ่วันที่ 18 มี.ค. 2557

ระดับน้ำท่า



สถานการณ์น้ำท่าที่อยู่ในเกณฑ์น้อยวิกฤต

จากการตรวจวัดระดับน้ำของสถานีโทรมาตร สสนก. วันที่ 25 มี.ค. 57 พบว่า มีระดับน้ำน้อยวิกฤตส่วนมากในกลุ่มน้ำปิง วัง โขง มูล และลุ่มน้ำภาคใต้ฝั่งตะวันตก

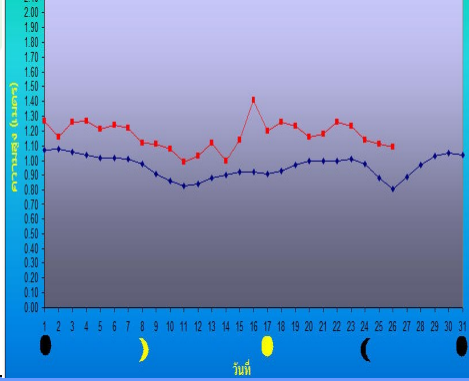
รายละเอียดเพิ่มเติม : <http://www.thaiwater.net/hourlyreport>

ที่มา : สถานีโทรมาตรตรวจวัดระดับน้ำของสถาบันสารสนเทศทรัพยากรน้ำและการเกษตร(องค์การมหาชน)

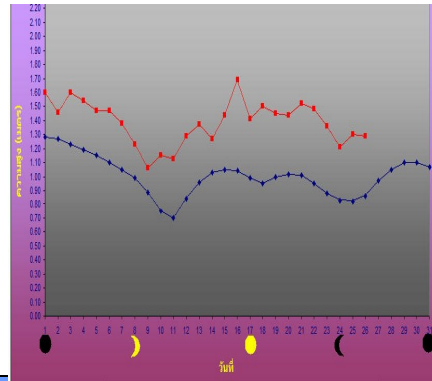
ระดับน้ำทะเลคาดการณ์

การคาดการณ์สภาวะระดับน้ำในแม่น้ำเจ้าพระยา

บริเวณกองบัญชาการกองทัพเรือ



บริเวณป้อมพระจุลจอมเกล้า



ตำแหน่ง	วันที่	น้ำลงเต็มที่		น้ำขึ้นเต็มที่	
		เวลา	เทียบกับระดับทะเลปานกลาง	เวลา	เทียบกับระดับทะเลปานกลาง
หน้ากองบัญชาการกองทัพเรือ	26 มี.ค. 57	03.25 น.	สูงกว่า 0.81 ม.	08.53 น.	สูงกว่า 0.67 ม.
		11.13 น.	สูงกว่า 0.73 ม.	20.14 น.	สูงกว่า 0.38 ม.
ป้อมพระจุลจอมเกล้า	26 มี.ค. 57	01.55 น.	สูงกว่า 0.86 ม.	18.36 น.	สูงกว่า 0.99 ม.

ที่มา : กรมอุทกศาสตร์ กองทัพเรือ

ค่าความเค็มในแม่น้ำ

ความเค็มในแม่น้ำเจ้าพระยา

- ปากคลองสำแล จ.ปทุมธานี ค่าความเค็มเกินมาตรฐาน
- ทำนายนนทบุรี จ.นนทบุรี ค่าความเค็มเกินมาตรฐาน
- กรมชลประทานสามเสน กรุงเทพมหานคร ค่าความเค็มเกินมาตรฐาน

หมายเหตุ : มาตรฐานเพื่อการผลิตน้ำประปาไม่เกิน 0.25 กรัม/ลิตร
มาตรฐานเพื่อการเกษตรไม่เกิน 2 กรัม/ลิตร



แผนภาพสถานีตรวจวัดความเค็มในแม่น้ำเจ้าพระยา

ที่มา : กรมชลประทาน

Pasted from <<http://water.rid.go.th/hwm/swq/sediment>>