



รายงานข้อมูลน้ำรายสัปดาห์

สัปดาห์ที่ 11/2557

ระหว่างวันที่ 12-18 มี.ค. 2557

เนื้อหาภายในฉบับ

การเปรียบเทียบผล คาดการณ์ฝน	2
สภาพอากาศปัจจุบัน	3
สภาพฝนของประเทศไทย	6
ปริมาณน้ำในอ่างเก็บน้ำ	7
ระดับน้ำท่า	7
ระดับน้ำทะเลคาดการณ์	8
ค่าความเค็มในแม่น้ำ	8

สรุปข้อมูลน้ำรายสัปดาห์

สภาพอากาศของประเทศไทย

ปริมาณฝน

- สัปดาห์นี้มีฝนตกหนาแน่นในภาคใต้ตอนล่าง บริเวณจังหวัดนราธิวาส ยะลา และปัตตานี จากการตรวจวัดปริมาณฝนสะสม 7 วันจากสถานีตรวจวัดอัตโนมัติสสนก. ระหว่างวันที่ 11-17 มี.ค. 2557 พบว่า ปริมาณฝนสะสมสูงสุดอยู่ที่สถานีที่ว่าการอำเภอสุคีริน จังหวัดนราธิวาส วัดได้ 104.2 มิลลิเมตร

เมฆ

- กลุ่มเมฆปกคลุมส่วนมากบริเวณภาคกลาง ภาคตะวันออกเฉียงเหนือ ภาคตะวันออกเฉียงเหนือ และภาคใต้ในระยะครึ่งหลังของสัปดาห์ ส่งผลให้มีฝนกระจายในบริเวณดังกล่าว

ความกดอากาศ

- บริเวณความกดอากาศสูงกำลังปานกลางแผ่เสริมลงมาปกคลุมทะเลจีนใต้และภาคตะวันออกเฉียงเหนือ ในระยะปลายสัปดาห์ในขณะที่ประเทศไทยมีอากาศร้อน ประกอบกับลมตะวันออกเฉียงใต้ค่อนข้างแรงพัดปกคลุมภาคใต้ และอ่าวไทยตลอดสัปดาห์ ลักษณะดังกล่าวทำให้ประเทศไทยตอนบนมีอากาศร้อนเกือบทั่วไปกับมีอากาศร้อนจัดบางพื้นที่ โดยมีรายงานฝนฟ้าคะนองและลูกเห็บตกบางพื้นที่ ส่วนภาคใต้มีฝนเพิ่มขึ้นในระยะปลายสัปดาห์

ความชื้นในอากาศ

- บริเวณภาคกลางตอนล่าง ภาคตะวันออก และภาคใต้มีความชื้นค่อนข้างสูงตลอดช่วง โดยเฉพาะภาคใต้ฝั่งตะวันออกมีความชื้นสูงชันมากในระยะปลายสัปดาห์ ส่วนบริเวณตอนบนของประเทศมีความชื้นค่อนข้างต่ำ

อุณหภูมิผิวน้ำทะเล

- อุณหภูมิผิวน้ำทะเลฝั่งอันดามันสูงกว่าฝั่งอ่าวไทยเล็กน้อย โดยฝั่งอันดามันมีอุณหภูมิอยู่ที่ประมาณ 27 - 29 องศาเซลเซียส ส่วนฝั่งอ่าวไทยอุณหภูมิประมาณ 26-28 องศาเซลเซียสตลอดสัปดาห์

ความสูงคลื่น

- ฝั่งอันดามันมีคลื่นสูงประมาณ 1-2 เมตรตลอดสัปดาห์ สำหรับฝั่งอ่าวไทยทะเลมีคลื่นสูงประมาณ 1 เมตรเกือบตลอดสัปดาห์ และได้เพิ่มสูงขึ้นในช่วงปลายสัปดาห์ โดยอ่าวไทยตอนล่างทะเลมีคลื่นสูงประมาณ

สภาพน้ำของประเทศไทย

สภาพน้ำในอ่างเก็บน้ำขนาดใหญ่ทั่วประเทศ

- ปัจจุบันมีปริมาณน้ำกักเก็บทั่วประเทศอยู่ที่ 42,470 ล้าน ลบ.ม. คิดเป็น 60% ของความจุอ่างฯ แต่มีปริมาณน้ำใช้การเหลืออยู่เพียง 18,967 ล้าน ลบ.ม.
- เขื่อนที่มีปริมาณน้ำกักเก็บต่ำกว่า 50% ได้แก่ เขื่อนภูมิพล(44%) สิริกิติ์ (48%) แม่กวง(39%) แควน้อย(33%) ลำปาว(26%) น้ำอูน (43%) อุบลรัตน์ (46%) จุฬารัตน์ (37%) ห้วยหลวง(35%) น้ำพุง (43%) ป่าสัก(38%) ทับเสลา(17%) คลองสิียด (41%) และขุนด่านปราการชล (18%)

ระดับน้ำท่า

- วันที่ 18 มี.ค. 2557 มีระดับน้ำน้อยวิกฤตส่วนมากบริเวณแม่น้ำปิง วัง ยม น่าน มูล และลุ่มน้ำภาคใต้ฝั่งตะวันตก

ระดับน้ำทะเลคาดการณ์

- ในวันที่ 18 มี.ค. 2557 ที่หน้ากองบัญชาการกองทัพเรือ น้ำขึ้นเต็มที่ เวลา 19.59 น.สูงกว่าระดับน้ำทะเลปานกลาง 0.93 เมตร น้ำลงเต็มที่ เวลา 15.04 น. ต่ำกว่าระดับน้ำทะเล 0.24 เมตร ส่วนที่ป้อมพระจุลจอมเกล้า น้ำขึ้นเต็มที่เวลา 18.45 น. สูงกว่าระดับน้ำทะเลปานกลาง 0.95 เมตร น้ำลงเต็มที่ เวลา 13.04น. ต่ำกว่าระดับน้ำทะเล 0.81 เมตร

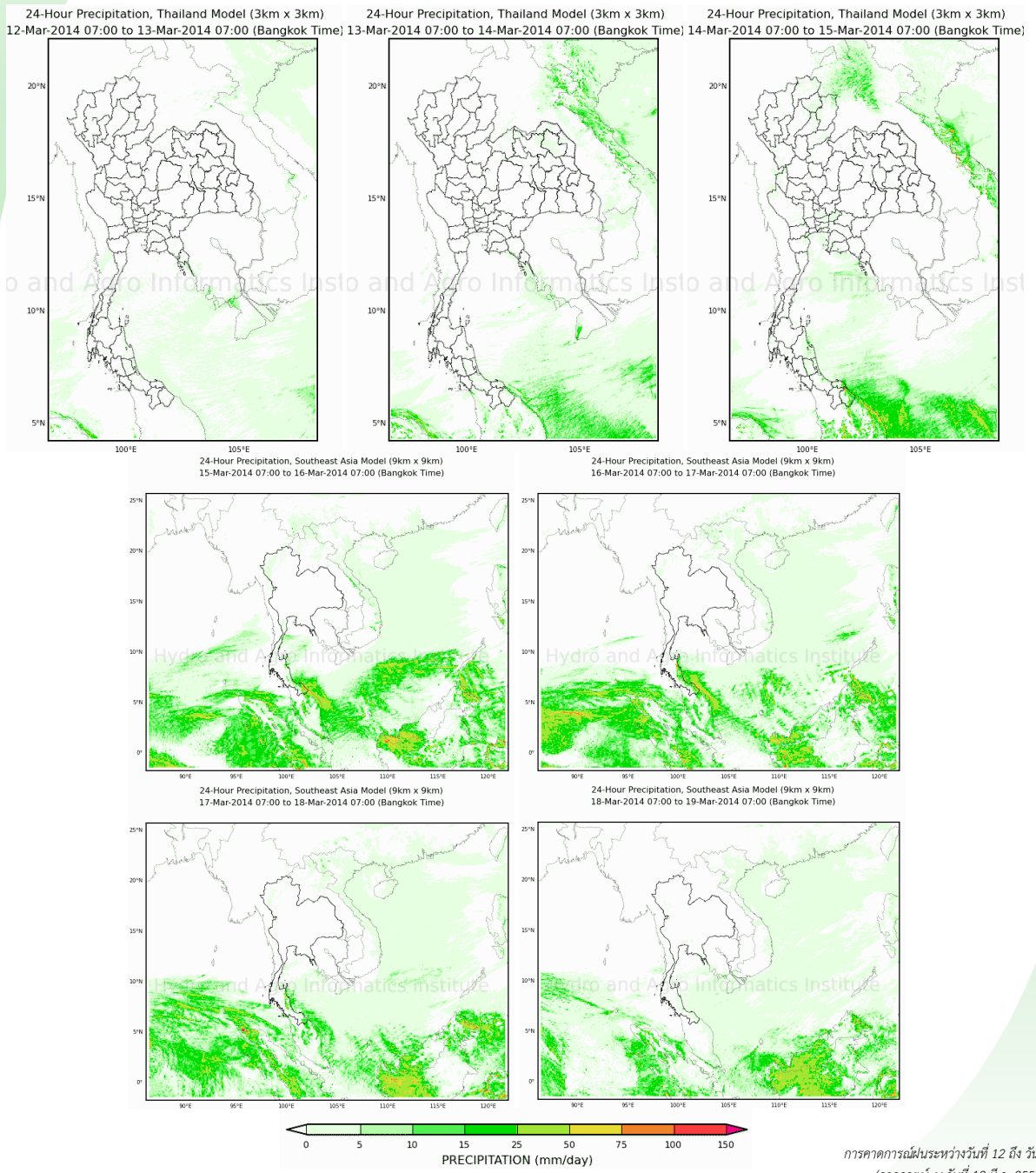
ค่าความเค็มในแม่น้ำ

- วันที่ 18 มี.ค. 2557 เวลา 08.00 น. ที่ปากคลองสำแล จ.ปทุมธานี ค่าความเค็มอยู่ในเกณฑ์ปกติ ส่วนที่ทำนายนทบุรี และที่กรมชลประทานสามเสน ค่าความเค็มเกินมาตรฐานทั้งเพื่อการผลิตประปาและเพื่อการเกษตร

การเปรียบเทียบผลคาดการณ์ฝน

เปรียบเทียบผลคาดการณ์ฝนล่วงหน้า 7 วัน ด้วยแบบจำลองสภาพอากาศ WRF กับเหตุการณ์ที่เกิดขึ้นจริง

- จากแผนภาพคาดการณ์ปริมาณฝนสะสมรายวันล่วงหน้า 7 วัน ความละเอียด 3x3 กิโลเมตร และ 9x9 กิโลเมตร ในช่วงวันที่ 12-14 มี.ค. 57 จะมีฝนเล็กน้อยเป็นบางแห่งในภาคตะวันออกเฉียงเหนือตอนบนและภาคใต้ฝั่งตะวันออกตั้งแต่จังหวัดสุราษฎร์ธานีไป จากนั้นช่วงวันที่ 15-18 มี.ค. 57 จะมีฝนตกเล็กน้อยบางแห่งในภาคเหนือ ภาคตะวันออกเฉียงเหนือตอนบน และจะมีฝนปานกลางในภาคใต้ฝั่งตะวันออกโดยเฉพาะบริเวณจังหวัดปัตตานี สงขลา และยะลา โดยผลลัพธ์ที่ได้จากแบบจำลองมีความสอดคล้องใกล้เคียงกับเหตุการณ์ที่เกิดขึ้นจริง เมื่อเปรียบเทียบกับเรดาร์ตรวจอากาศกรมอุตุฯ การตรวจวัดฝนจากระบบโทรมาตร สสท. และแผนภาพแสดงปริมาณฝนของ NASA [หน้า 6]

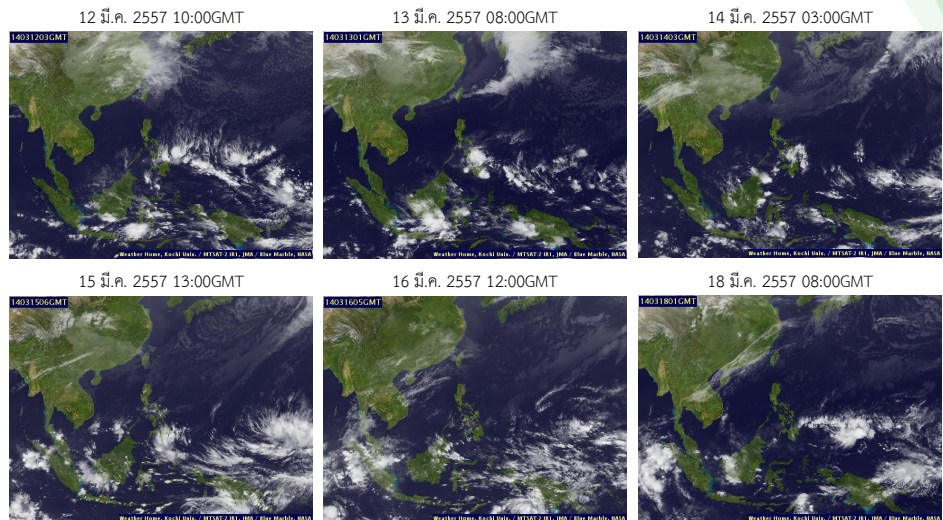


การคาดการณ์ฝนระหว่างวันที่ 12 ถึง วันที่ 18 มี.ค. 2557
(คาดการณ์ ณ วันที่ 12 มี.ค. 2557 เวลา 07:00 น.)
ที่มา : สถาบันสารสนเทศทรัพยากรน้ำและการเกษตร (องค์การมหาชน)
Pasted from <http://dpm.haii.or.th/wrf_image/index.php>

สภาพอากาศปัจจุบัน (วันที่ 12-18 มีนาคม 2557)

เมฆ

- กลุ่มเมฆปกคลุมส่วนมากบริเวณภาคกลาง ภาคตะวันออกเฉียงเหนือ ภาคตะวันออก และภาคใต้ในระยะครึ่งหลังของสัปดาห์ ส่งผลให้มีฝนกระจายในบริเวณดังกล่าว



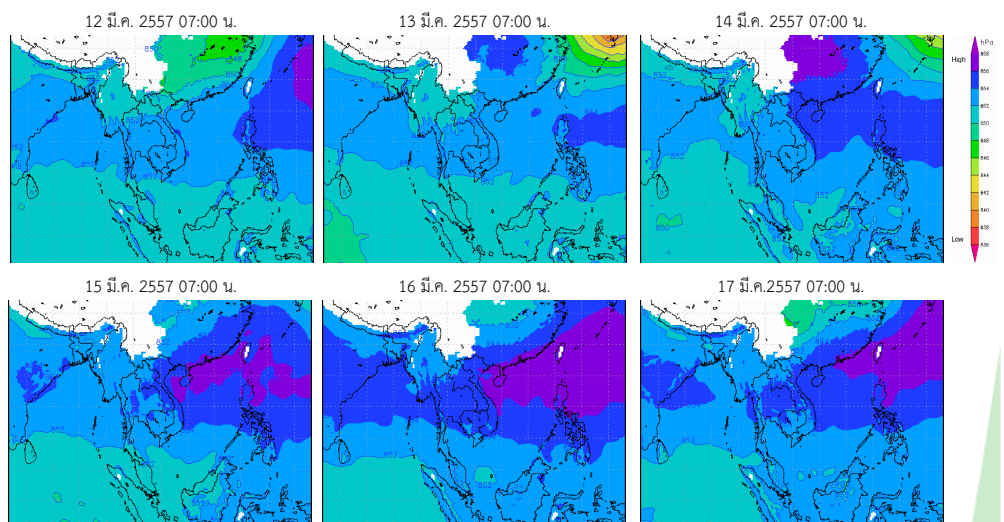
แผนที่เมฆ

ที่มา : มหาวิทยาลัยโคชิ

Pasted from <<http://tiwrm.haii.or.th/TyphoonTracking/Goes9.php>>

ความกดอากาศที่ระดับ 1.5 กิโลเมตร

- บริเวณความกดอากาศสูงกำลังปานกลางแผ่เสริมลงมาปกคลุมทะเลจีนใต้และภาคตะวันออกเฉียงเหนือ ในระยะปลายสัปดาห์ ในขณะที่ประเทศไทยมีอากาศร้อน ประกอบกับลมตะวันออกเฉียงใต้ค่อนข้างแรงพัดปกคลุมภาคใต้ และอ่าวไทยตลอดสัปดาห์ ลักษณะดังกล่าวทำให้ประเทศไทยตอนบนมีอากาศร้อนเกือบทั่วไปกับมีอากาศร้อนจัดบางพื้นที่ โดยมีรายงานฝนฟ้าคะนองและลูกเห็บตกบางพื้นที่ ส่วนภาคใต้มีฝนเพิ่มขึ้นในระยะปลายสัปดาห์



แผนที่อากาศที่ระดับความสูง 1.5 กิโลเมตร

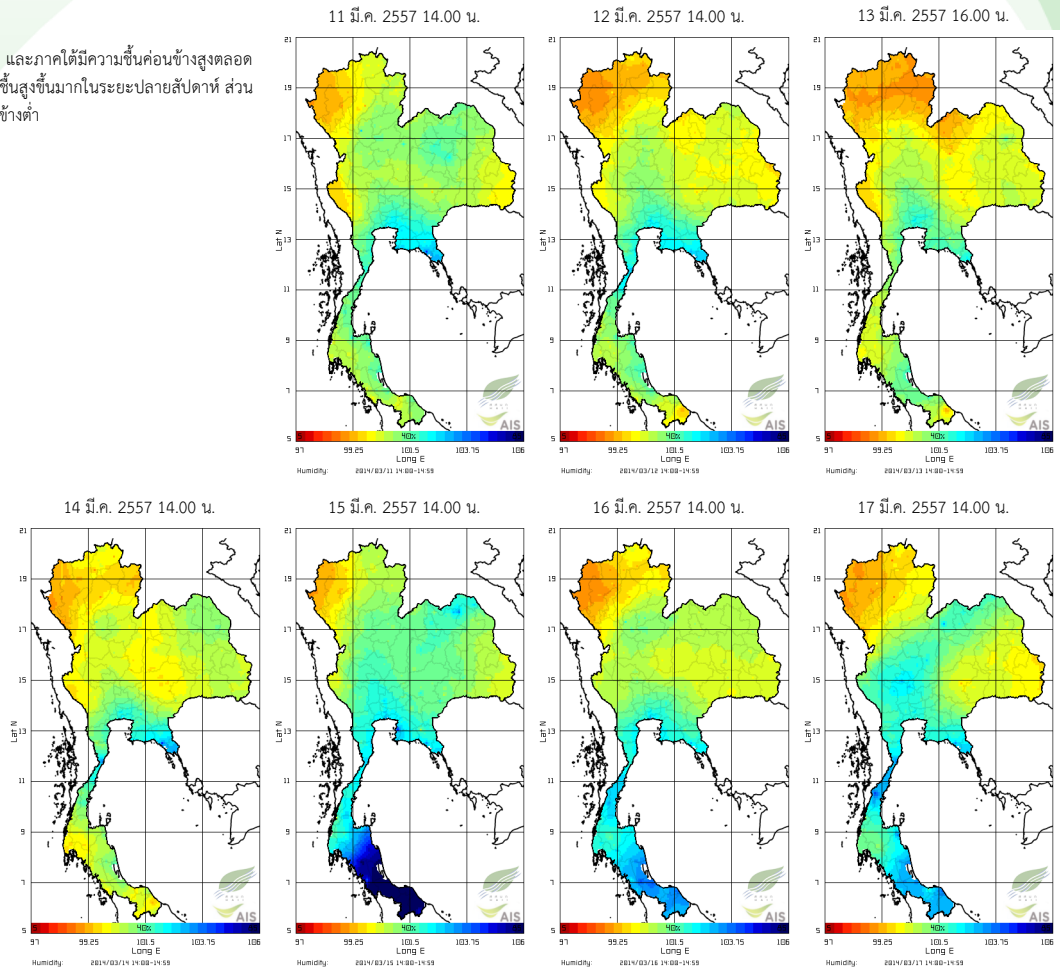
ที่มา : สถาบันสารสนเทศทรัพยากรน้ำและการเกษตร (องค์การมหาชน)

Pasted from <http://live1.haii.or.th/wrf_image/weather_map.php/prevw1.php>

สภาพอากาศปัจจุบัน (วันที่ 11-17 มีนาคม 2557)

ความชื้นในอากาศ

- บริเวณภาคกลางตอนล่าง ภาคตะวันออก และภาคใต้มีความชื้นค่อนข้างสูงตลอดช่วง โดยเฉพาะภาคใต้ฝั่งตะวันออกมีความชื้นสูงมากในระยะปลายสัปดาห์ ส่วนบริเวณตอนบนของประเทศมีความชื้นค่อนข้างต่ำ



แผนที่ความชื้นในอากาศ

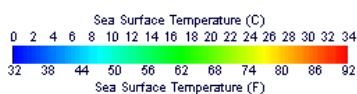
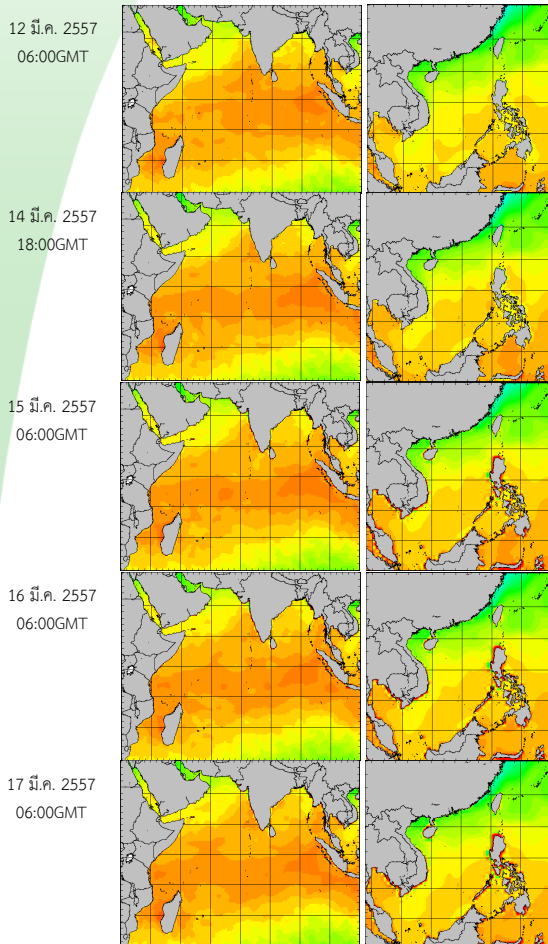
ที่มา : สถาบันสารสนเทศทรัพยากรน้ำและการเกษตร (องค์การมหาชน)

Pasted from <http://www.thaiwater.net/DATA/REPORT/php/radar/show_humidimg.php>

สภาพอากาศปัจจุบัน (วันที่ 12 - 17 มีนาคม 2557)

อุณหภูมิผิวน้ำทะเล

- อุณหภูมิผิวน้ำทะเลฝั่งอันดามันสูงกว่าฝั่งอ่าวไทยเล็กน้อย โดยฝั่งอันดามันมีอุณหภูมิอยู่ที่ประมาณ 27 - 29 องศาเซลเซียส ส่วนฝั่งอ่าวไทยอุณหภูมิประมาณ 26-28 องศาเซลเซียส ตลอดสัปดาห์



อุณหภูมิผิวน้ำทะเลฝั่งอันดามัน (ซ้าย) และฝั่งอ่าวไทย (ขวา)

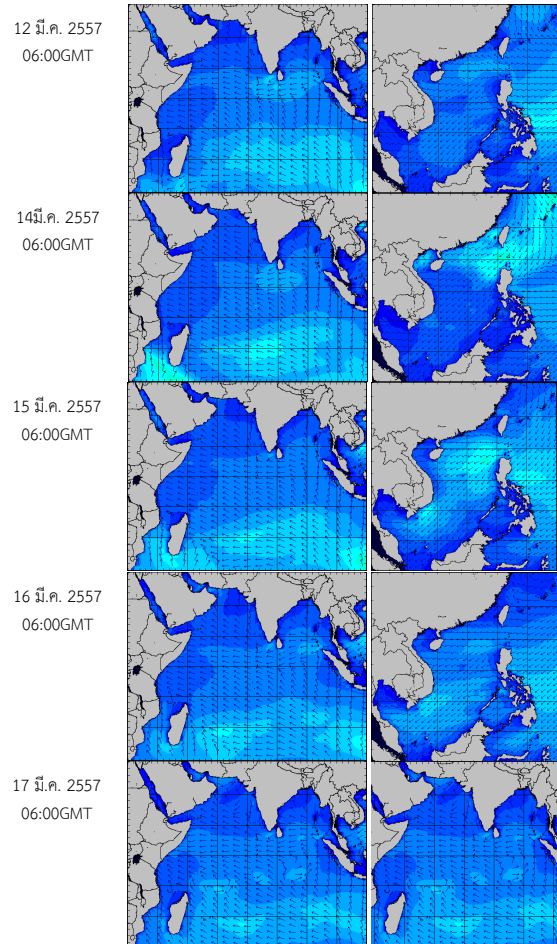
ที่มา : Oceanweather, Inc.

Pasted from <http://tiwrm.haii.or.th/DATA/REPORT/php/show_sst.php>

Pasted from <http://tiwrm.haii.or.th/DATA/REPORT/php/show_amdsst.php>

ความสูงและทิศทางคลื่น

- ฝั่งอันดามันมีคลื่นสูงประมาณ 1-2 เมตรตลอดสัปดาห์ สำหรับฝั่งอ่าวไทยทะเลมีคลื่นสูงประมาณ 1 เมตรเกือบตลอดสัปดาห์ และได้เพิ่มสูงขึ้นในช่วงปลายสัปดาห์ โดยอ่าวไทยตอนล่างทะเลมีคลื่นสูงประมาณ 2 เมตร



ความสูงและทิศทางคลื่นฝั่งอันดามัน (ซ้าย) และฝั่งอ่าวไทย (ขวา)

ที่มา : Oceanweather, Inc.

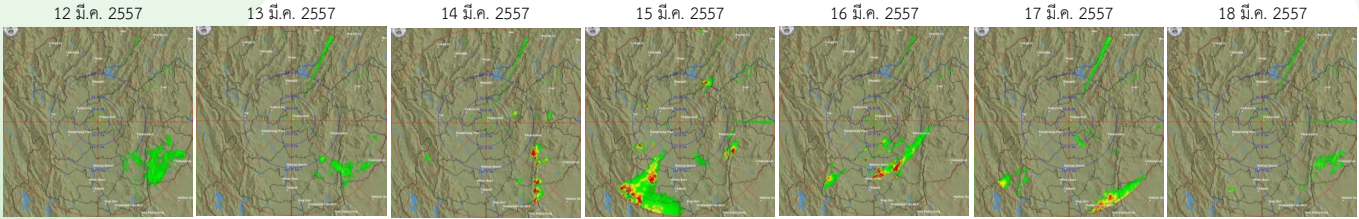
Pasted from <http://www.thaiwater.net/DATA/REPORT/php/show_wave.php?zone=Ind>

Pasted from <http://www.thaiwater.net/DATA/REPORT/php/show_wave.php?zone=scs>

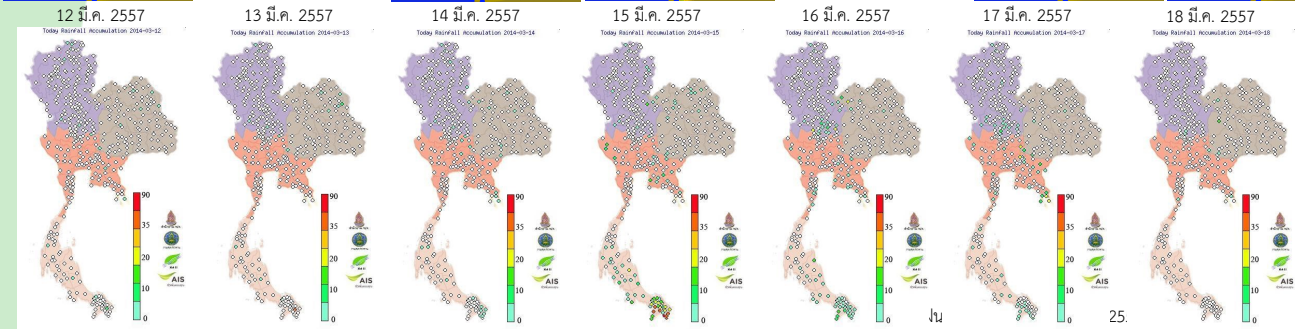
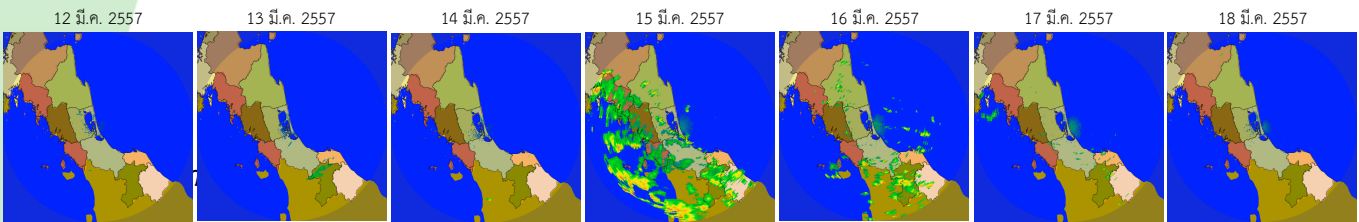
สภาพฝนของประเทศไทย

เรดาร์ตรวจอากาศ

เรดาร์พิกัดโลก

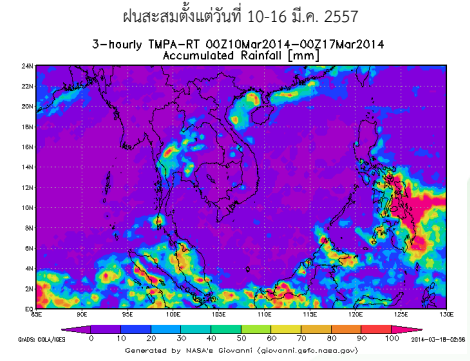
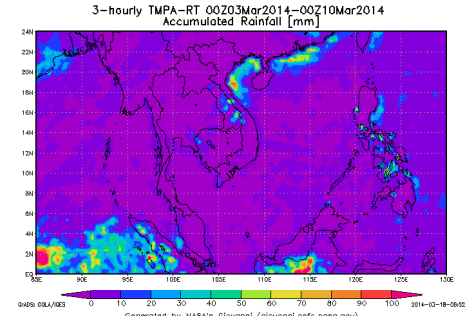


เรดาร์สงขลา



สถานี	ปริมาณฝนสะสม (mm.)
ที่ว่าการอำเภอสุคีริน ต.สุคีริน จ.นราธิวาส	104.2
สำนักงานเกษตรอำเภอเจาะไอร้อง ต.จวบ จ.นราธิวาส	102.8
สถานีประปาอำเภอศรีสาคร ต.ศรีสาคร จ.นราธิวาส	80.2
สถานีพัฒนาที่ดินจังหวัดยะลา ต.ธารโต จ.ยะลา	77.6
สถานีตำรวจภูธรอำเภอเกาะห้อง ต.กระบี่จ.ปัตตานี	71.6
ที่ว่าการอำเภอแม่ต.แม่จ.นราธิวาส	62.8

- สัปดาห์นี้มีฝนตกหนาแน่นในภาคใต้ตอนล่าง บริเวณจังหวัดนราธิวาส ยะลา และปัตตานี จากการตรวจวัดปริมาณฝนสะสม 7 วันจากสถานีตรวจวัดอัตโนมัติसन. ระหว่างวันที่ 11-17 มี.ค. 2557 พบว่า ปริมาณฝนสะสมสูงสุดอยู่ที่สถานีที่ว่าการอำเภอสุคีริน จังหวัดนราธิวาส วัดได้ 104.2 มิลลิเมตร



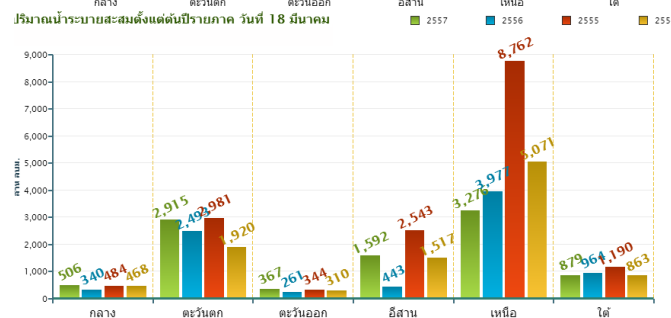
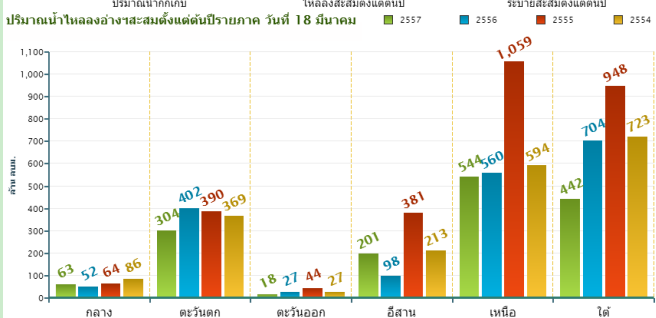
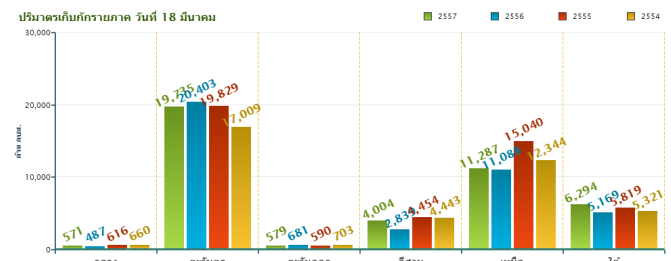
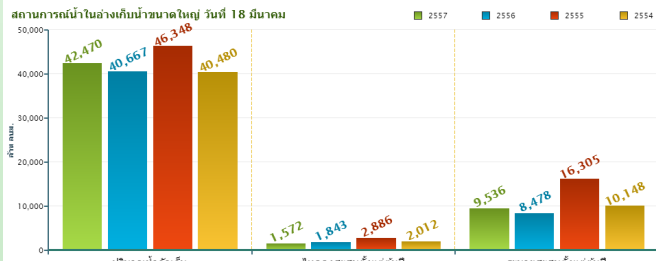
- สัปดาห์นี้มีฝนตกกระจายในภาคกลาง ภาคตะวันออกเฉียงเหนือ ภาคตะวันออกเฉียงเหนือ และภาคใต้ โดยมีฝนตกในบางพื้นที่ของภาคตะวันออกเฉียงเหนือและภาคใต้

ที่มา : NASA (National Aeronautics and Space Administration)
 Pasted from <<http://disc2.nascom.nasa.gov/Giovanni/tovas/realtime.3B42RT.2.shtml>>

ปริมาณน้ำในอ่างเก็บน้ำ

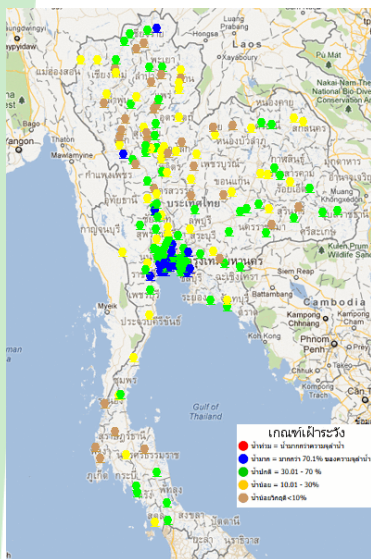
สภาพน้ำในอ่างเก็บน้ำขนาดใหญ่ทั่วประเทศ (วันที่ 18 มีนาคม 2557)

- ปัจจุบันมีปริมาณน้ำกักเก็บทั่วประเทศอยู่ที่ 42,470 ล้าน ลบ.ม. คิดเป็น 60% ของความจุอ่างฯ แต่มีปริมาณน้ำใช้การเหลืออยู่เพียง 18,967 ล้าน ลบ.ม.
- ปริมาณน้ำกักเก็บทั่วประเทศในปัจจุบัน มากกว่าปี 2556 และปี 2554 เพียงเล็กน้อย แต่น้อยกว่าปี 2555 ค่อนข้างมาก โดยภาคเหนือ ภาคตะวันออกเฉียงเหนือ ภาคกลาง และภาคตะวันออก มีปริมาณน้ำกักเก็บอยู่ในเกณฑ์น้อย
- เชื่อนที่มีปริมาณน้ำกักเก็บต่ำกว่า 50% ได้แก่ เชื่อนภูมิพล(44%) สิริกิติ์ (48%) แม่กวง(39%) แควน้อย(33%) ลำปาว(26%) น้ำอูน(43%) อุบลรัตน์ (46%) จุฬารัตน์ (37%) ห้วยหลวง(35%) น้ำพุง(43%) ป่าสัก(38%) ทับเสลา(17%) คลองสิียด (41%) และขุนด่านปราการชล (18%)



ข้อมูลปริมาณน้ำในอ่างเก็บน้ำขนาดใหญ่วันที่ 18 มี.ค. 2557

ระดับน้ำท่า



สถานการณ์น้ำท่าที่อยู่ในเกณฑ์น้อยวิกฤต

จากการตรวจวัดระดับน้ำของสถานีโทรมาตร สสนก. วันที่ 18 มี.ค. 57 พบว่า มีระดับน้ำน้อยวิกฤตส่วนมากบริเวณแม่น้ำปิง วัง ยม น่าน มูล ลุ่มน้ำภาคใต้ฝั่งตะวันตก

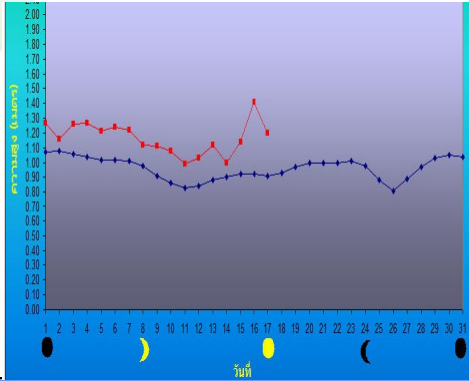
รายละเอียดเพิ่มเติม : <http://www.thaiwater.net/hourlyreport>

ที่มา : สถานีโทรมาตรตรวจวัดระดับน้ำของสถาบันสารสนเทศทรัพยากรน้ำและการเกษตร(องค์การมหาชน)

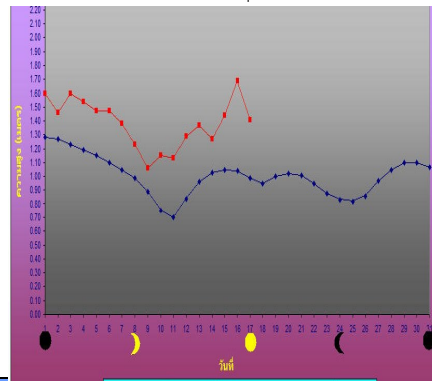
ระดับน้ำทะเลคาดการณ์

การคาดการณ์สภาวะระดับน้ำในแม่น้ำเจ้าพระยา

บริเวณกองบัญชาการกองทัพเรือ



บริเวณป้อมพระจุลจอมเกล้า



ตำแหน่ง	วันที่	น้ำลงเต็มที่		น้ำขึ้นเต็มที่	
		เวลา	เทียบกับระดับทะเลปานกลาง	เวลา	เทียบกับระดับทะเลปานกลาง
หน้ากองบัญชาการกองทัพเรือ	18 มี.ค. 57	02.25 น.	ต่ำกว่า 0.33 ม.	07.41 น.	สูงกว่า 0.89 ม.
		15.04 น.	ต่ำกว่า 0.27 ม.	19.59 น.	สูงกว่า 0.93 ม.
ป้อมพระจุลจอมเกล้า	18 มี.ค. 57	00.46 น.	ต่ำกว่า 0.84 ม.	06.25 น.	สูงกว่า 0.94 ม.
		13.04 น.	ต่ำกว่า 0.81 ม.	18.45 น.	สูงกว่า 0.95 ม.

ที่มา : กรมอุทกศาสตร์ กองทัพเรือ

ค่าความเค็มในแม่น้ำ

ความเค็มในแม่น้ำเจ้าพระยา

- ปากคลองสำแล จ.ปทุมธานี ค่าความเค็มอยู่ในเกณฑ์ปกติ
- ทำนายนนทบุรี จ.นนทบุรี ค่าความเค็มเกินมาตรฐาน
- กรมชลประทานสามเสน กรุงเทพมหานคร ค่าความเค็มเกินมาตรฐาน

หมายเหตุ : มาตรฐานเพื่อการผลิตน้ำประปาไม่เกิน 0.25 กรัม/ลิตร
มาตรฐานเพื่อการเกษตรไม่เกิน 2 กรัม/ลิตร



แผนภาพสถานีตรวจวัดความเค็มในแม่น้ำเจ้าพระยา

ที่มา : กรมชลประทาน

Pasted from <<http://water.rid.go.th/hwm/swq/sediment>>