



# รายงานข้อมูลน้ำรายสัปดาห์

สัปดาห์ที่ 10/2557

ระหว่างวันที่ 5-11 มี.ค. 2557

## เนื้อหาภายในฉบับ

การเปรียบเทียบผล คาดการณ์ฝน	2
สภาพอากาศปัจจุบัน	3
สภาพฝนของประเทศไทย	6
ปริมาณน้ำในอ่างเก็บน้ำ	7
ระดับน้ำท่า	7
ระดับน้ำทะเลคาดการณ์	8
ค่าความเค็มในแม่น้ำ	8

## สรุปข้อมูลน้ำรายสัปดาห์

### สภาพอากาศของประเทศไทย

#### ปริมาณฝน

- สัปดาห์นี้มีฝนตกในภาคตะวันออกเฉียงเหนือตอนบน บริเวณจังหวัดชัยภูมิ และสกลนคร และภาคตะวันออกบริเวณจังหวัดสระแก้ว และจันทบุรี จากการตรวจวัดปริมาณฝนสะสม 7 วันจากกรมอุตุนิยมวิทยา ระหว่างวันที่ 5-11 มี.ค. 2557 พบว่า ปริมาณฝนสะสมสูงสุดอยู่ที่ สถานีอุตุนิยมวิทยาจังหวัดชัยภูมิ วัดได้ 48.8 มิลลิเมตร

#### เมฆ

- กลุ่มเมฆปกคลุมบางพื้นที่ในภาคตะวันออกเฉียงเหนือตอนบน ส่งผลให้มีฝนตกเล็กน้อยบริเวณดังกล่าว

#### ความกดอากาศ

- หย่อมความกดอากาศต่ำเนื่องจากความร้อนปกคลุมประเทศไทยตอนบนตลอดสัปดาห์ ประกอบกับลมตะวันออกเฉียงใต้ปกคลุมภาคใต้และอ่าวไทย ทำให้ประเทศไทยมีอากาศร้อนทั่วไป โดยเฉพาะบริเวณตอนบนของประเทศ

#### ความชื้นในอากาศ

- บริเวณภาคเหนือและภาคตะวันออกเฉียงเหนือตอนบน มีความชื้นในอากาศค่อนข้างน้อยตลอดสัปดาห์ สำหรับภาคกลาง ภาคตะวันออก และภาคใต้มีความชื้นใกล้เคียงกันตลอดสัปดาห์

#### อุณหภูมิผิวน้ำทะเล

- อุณหภูมิผิวน้ำทะเลฝั่งอันดามันสูงกว่าฝั่งอ่าวไทยเล็กน้อย โดยฝั่งอันดามันมีอุณหภูมิอยู่ที่ประมาณ 26 - 28 องศาเซลเซียส ส่วนฝั่งอ่าวไทยอุณหภูมิประมาณ 25-27 องศาเซลเซียสตลอดสัปดาห์

#### ความสูงคลื่น

- ฝั่งอันดามันและฝั่งอ่าวไทยมีคลื่นสูงประมาณ 1 เมตรตลอดสัปดาห์

### สภาพน้ำของประเทศไทย

#### สภาพน้ำในอ่างเก็บน้ำขนาดใหญ่ทั่วประเทศ

- ปัจจุบันมีปริมาณน้ำกักเก็บทั่วประเทศอยู่ที่ 43,295 ล้าน ลบ.ม. คิดเป็น 62% ของความจุอ่างฯ แต่มีปริมาณน้ำใช้การเหลืออยู่เพียง 19,792 ล้าน ลบ.ม.
- เขื่อนภูมิพล(44%) สิริกิติ์ (49%) แม่กวง(41%) แควน้อย(36%) ลำปาง(28%) น้ำอูน(46%) อุบลรัตน์ (48%) จุฬาภรณ์ (43%) ท้ายหลวง (37%) น้ำพุง(43%) ป่าสัก(42%) ทับเสลา(17%) คลองสิียด (42%) และขุนด่านปราการชล(23%)

#### ระดับน้ำท่า

- วันที่ 11 มี.ค. 2557 มีระดับน้ำน้อยวิกฤตส่วนมากบริเวณแม่น้ำปิง วังยม น่าน มูล ภาคใต้ฝั่งตะวันออก และลุ่มน้ำภาคใต้ฝั่งตะวันตก

#### ระดับน้ำทะเลคาดการณ์

- ในวันที่ 11 มี.ค. 2557 ที่หน้ากองบัญชาการกองทัพเรือ น้ำขึ้นเต็มที่เวลา 07.24 น.สูงกว่าระดับน้ำทะเลปานกลาง 0.99 เมตร น้ำลงเต็มที่เวลา 19.24 น. ต่ำกว่าระดับน้ำทะเล 0.15 เมตร ส่วนที่ป้อมพระจุลจอมเกล้า น้ำขึ้นเต็มที่เวลา 03.46 น. สูงกว่าระดับน้ำทะเลปานกลาง 1.13 เมตร น้ำลงเต็มที่ เวลา 16.34 น. ต่ำกว่าระดับน้ำทะเล 0.40 เมตร

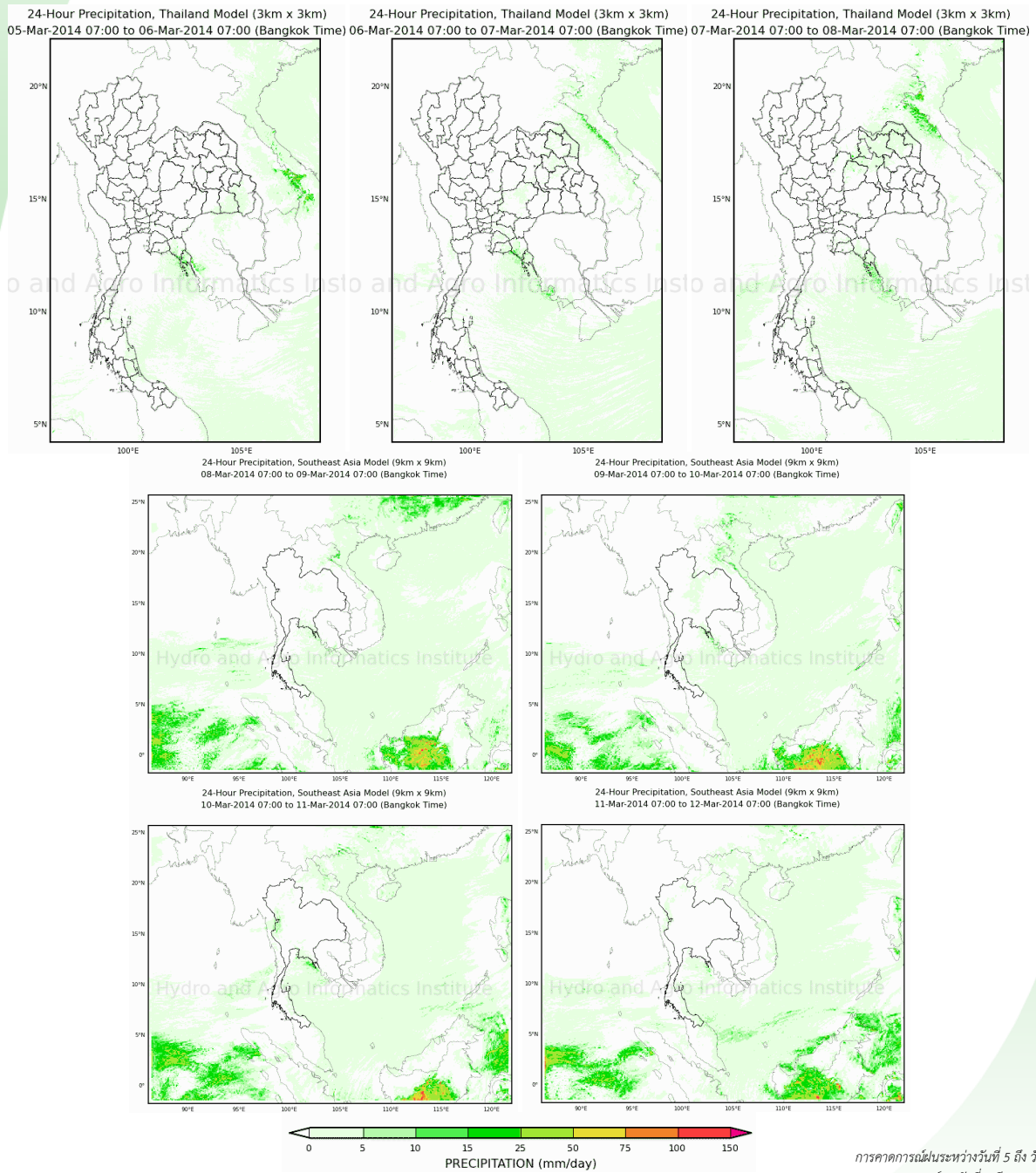
#### ค่าความเค็มในแม่น้ำ

- วันที่ 11 มี.ค. 2557 เวลา 08.00 น. ที่ปากคลองสำแล จ.ปทุมธานี ค่าความเค็มอยู่ในเกณฑ์ปกติ ส่วนที่ท่าบ้านนทบุรี และที่กรมชลประทานสามเสน ค่าความเค็มเกินมาตรฐานทั้งเพื่อการผลิตประปาและเพื่อการเกษตร

# การเปรียบเทียบผลคาดการณ์ฝน

เปรียบเทียบผลคาดการณ์ฝนล่วงหน้า 7 วัน ด้วยแบบจำลองสภาพอากาศ WRF กับเหตุการณ์ที่เกิดขึ้นจริง

- จากแผนภาพคาดการณ์ปริมาณฝนสะสมรายวันล่วงหน้า 7 วัน ความละเอียด 3x3 กิโลเมตร และ 9x9 กิโลเมตร ในช่วงวันที่ 5-7 มี.ค. 57 จะมีฝนเล็กน้อยเป็นบางแห่งในภาคตะวันออกเฉียงเหนือและภาคใต้ฝั่งตะวันออกตั้งแต่จังหวัดชุมพรลงไป จากนั้นช่วงวันที่ 8-11 มี.ค. 57 จะมีฝนตกเล็กน้อยบางแห่งในภาคตะวันออกเฉียงเหนือตอนบน และภาคตะวันออก โดยผลลัพธ์ที่ได้จากแบบจำลองมีความสอดคล้องใกล้เคียงกับเหตุการณ์ที่เกิดขึ้นจริง เมื่อเปรียบเทียบกับเรดาร์ตรวจอากาศกรมอุตุฯ การตรวจวัดฝนจากระบบโทรมาตร สสนก. และแผนภาพแสดงปริมาณฝนของ NASA [หน้า 6]



การคาดการณ์ฝนระหว่างวันที่ 5 ถึง วันที่ 11 มี.ค. 2557

(คาดการณ์ ณ วันที่ 5 มี.ค. 2557 เวลา 07:00 น.)

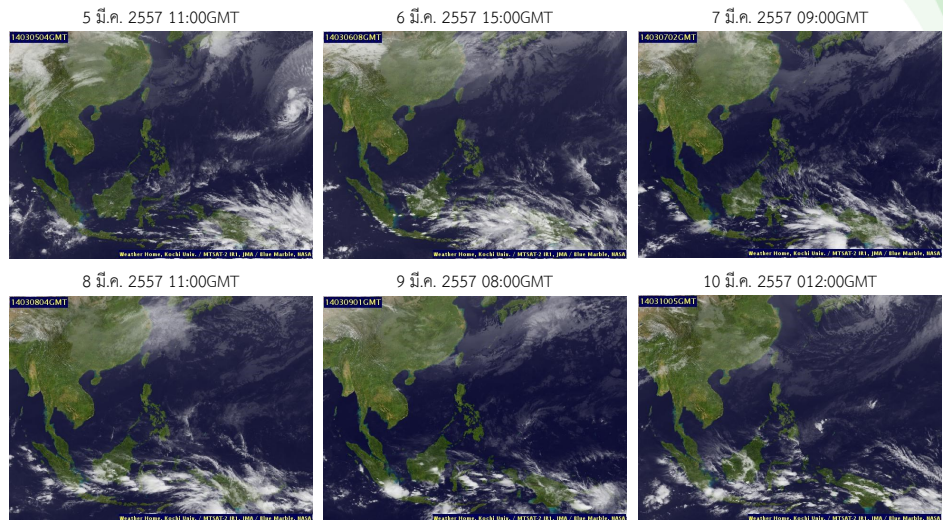
ที่มา : สถาบันสารสนเทศทรัพยากรน้ำและการเกษตร (องค์การมหาชน)

Pasted from <[http://dpm.haii.or.th/wrf\\_image/index.php](http://dpm.haii.or.th/wrf_image/index.php)>

# สภาพอากาศปัจจุบัน ( วันที่ 5-11 มีนาคม 2557 )

## เมฆ

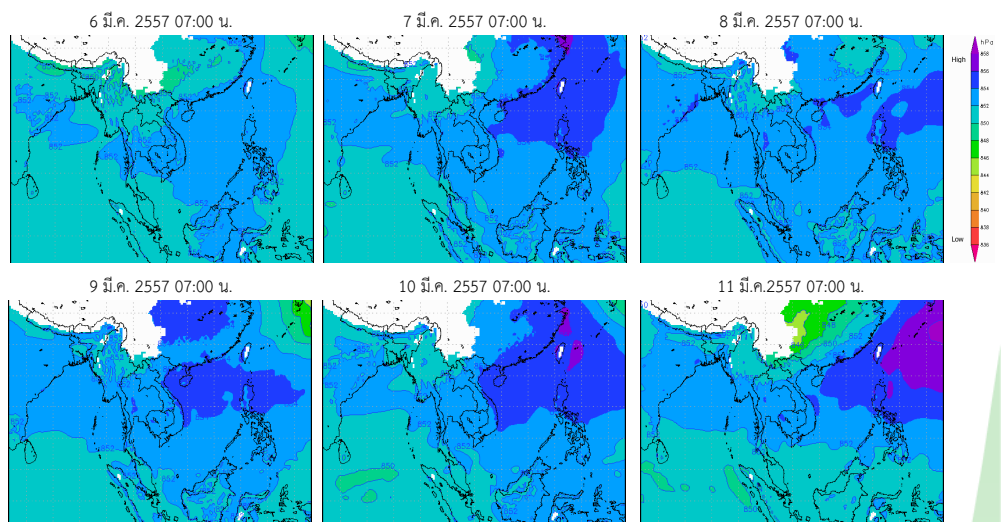
- กลุ่มเมฆปกคลุมบางพื้นที่ในภาคตะวันออกเฉียงกลาง สลับตาห์ ส่งผลให้มีฝนตกเล็กน้อยบริเวณดังกล่าว



แผนที่เมฆ  
ที่มา : มหาวิทยาลัยโคชิ  
Pasted from <<http://tiwrm.haii.or.th/TyphoonTracking/Goes9.php>>

## ความกดอากาศที่ระดับ 1.5 กิโลเมตร

- หย่อมความกดอากาศต่ำเนื่องจากความร้อนปกคลุมประเทศไทยตอนบนตลอดสัปดาห์ ประกอบกับลมตะวันออกเฉียงที่พัดปกคลุมภาคใต้และอ่าวไทย ทำให้ประเทศไทยมีอากาศร้อนทั่วไป โดยเฉพาะบริเวณตอนบนของประเทศ

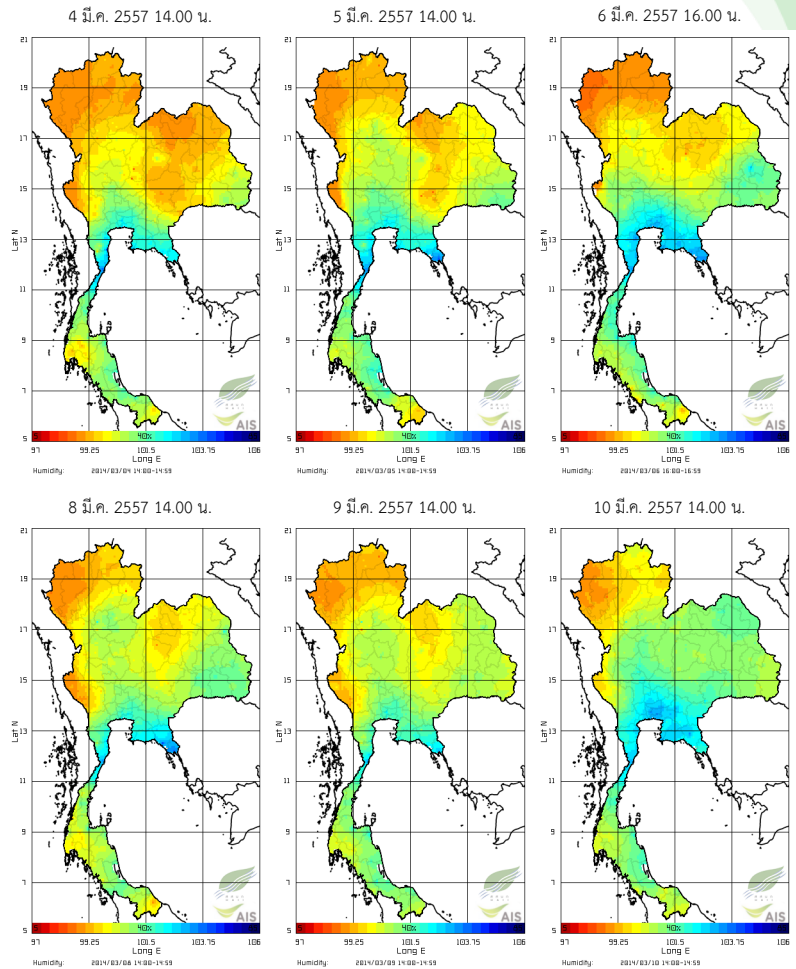


แผนที่อากาศที่ระดับความสูง 1.5 กิโลเมตร  
ที่มา : สถาบันสารสนเทศทรัพยากรน้ำและการเกษตร (องค์การมหาชน)  
Pasted from <[http://live1.haii.or.th/wrf\\_image/weather\\_map.php/prewc1.php](http://live1.haii.or.th/wrf_image/weather_map.php/prewc1.php)>

# สภาพอากาศปัจจุบัน ( วันที่ 4-10 มีนาคม 2557 )

## ความชื้นในอากาศ

- บริเวณภาคเหนือและภาคตะวันออกเฉียงเหนือตอนบน มีความชื้นในอากาศค่อนข้างน้อยตลอดสัปดาห์ สำหรับภาคกลาง ภาคตะวันออก และภาคใต้มีความชื้นใกล้เคียงกันตลอดสัปดาห์



แผนที่ความชื้นในอากาศ

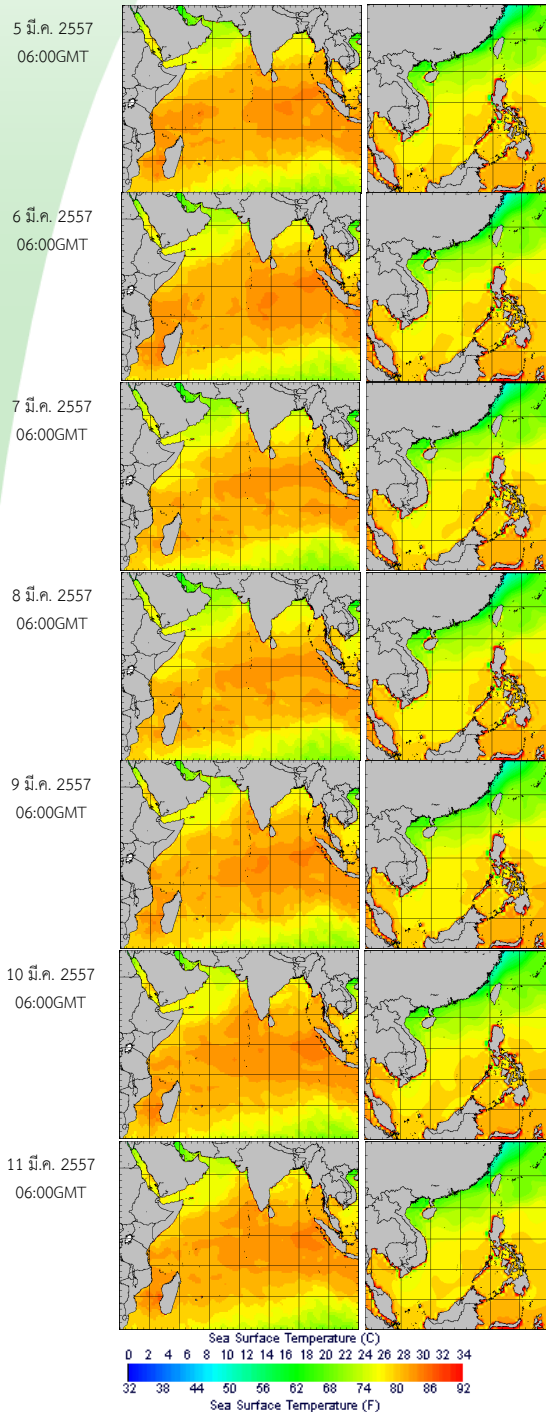
ที่มา : สถาบันสารสนเทศทรัพยากรน้ำและการเกษตร (องค์การมหาชน)

Pasted from <[http://www.thaiwater.net/DATA/REPORT/php/radar/show\\_humidimg.php](http://www.thaiwater.net/DATA/REPORT/php/radar/show_humidimg.php)>

# สภาพอากาศปัจจุบัน ( วันที่ 5 - 11 มีนาคม 2557 )

## อุณหภูมิผิวน้ำทะเล

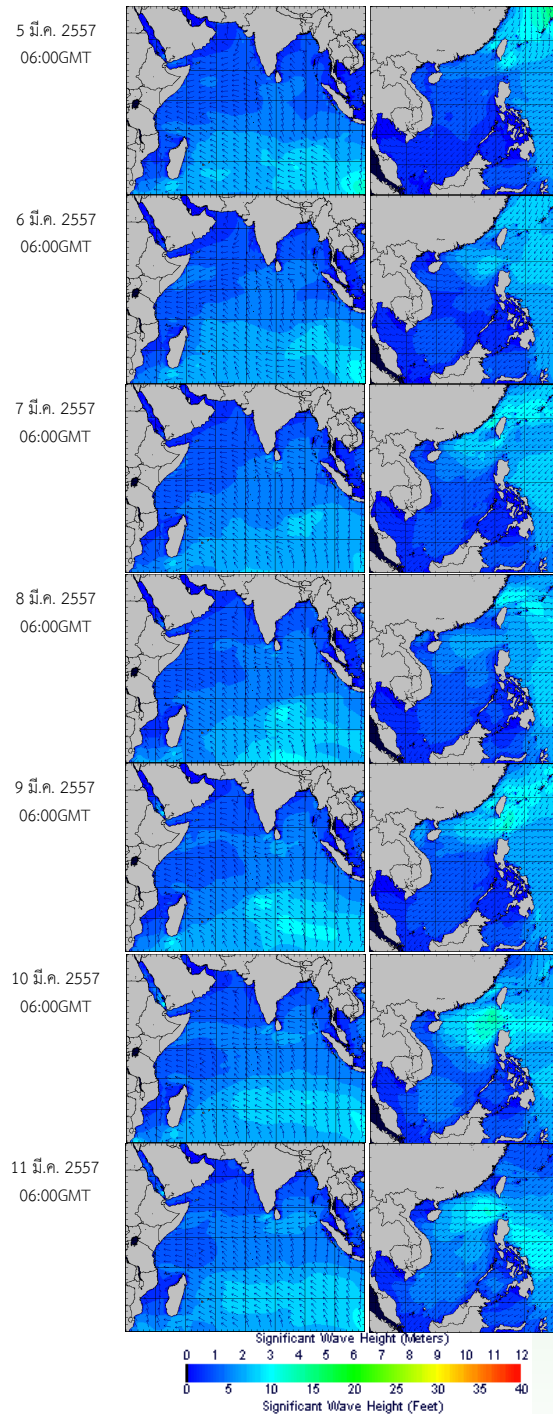
- อุณหภูมิผิวน้ำทะเลฝั่งอันดามันสูงกว่าฝั่งอ่าวไทยเล็กน้อย โดยฝั่งอันดามันมีอุณหภูมิอยู่ที่ประมาณ 26 - 28 องศาเซลเซียส ส่วนฝั่งอ่าวไทยอุณหภูมิประมาณ 25-27 องศาเซลเซียส ตลอดสัปดาห์



อุณหภูมิผิวน้ำทะเลฝั่งอันดามัน (ซ้าย) และฝั่งอ่าวไทย (ขวา)  
ที่มา : Oceanweather, Inc.  
Pasted from <[http://tiwrm.haii.or.th/DATA/REPORT/php/show\\_sst.php](http://tiwrm.haii.or.th/DATA/REPORT/php/show_sst.php)>  
Pasted from <[http://tiwrm.haii.or.th/DATA/REPORT/php/show\\_amdsst.php](http://tiwrm.haii.or.th/DATA/REPORT/php/show_amdsst.php)>

## ความสูงและทิศทางคลื่น

- ฝั่งอันดามันและฝั่งอ่าวไทยมีคลื่นสูงประมาณ 1 เมตรตลอดสัปดาห์

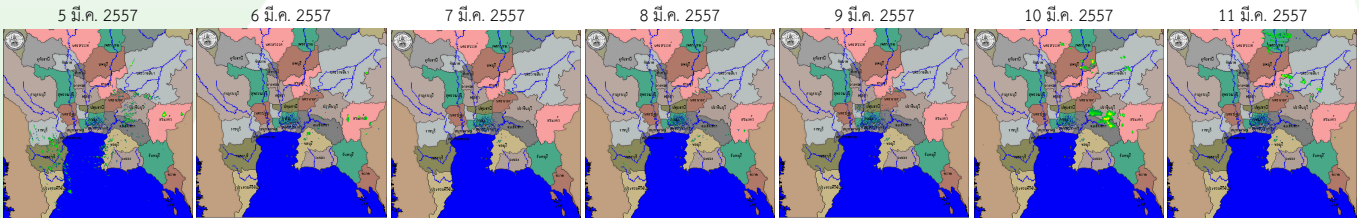


ความสูงและทิศทางคลื่นฝั่งอันดามัน (ซ้าย) และฝั่งอ่าวไทย (ขวา)  
ที่มา : Oceanweather, Inc.  
Pasted from <[http://www.thaiwater.net/DATA/REPORT/php/show\\_wave.php?zone=Ind](http://www.thaiwater.net/DATA/REPORT/php/show_wave.php?zone=Ind)>  
Pasted from <[http://www.thaiwater.net/DATA/REPORT/php/show\\_wave.php?zone=scs](http://www.thaiwater.net/DATA/REPORT/php/show_wave.php?zone=scs)>

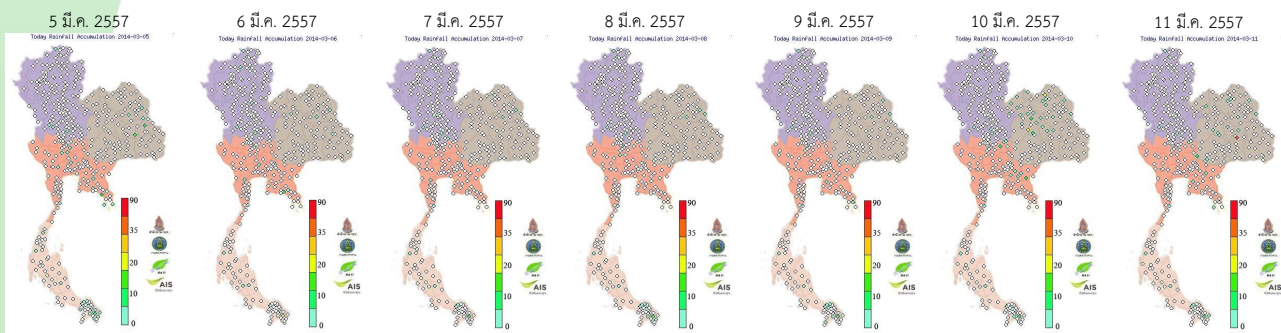
# สภาพฝนของประเทศไทย

## เรดาร์ตรวจอากาศ

เรดาร์สุวรรณภูมิ



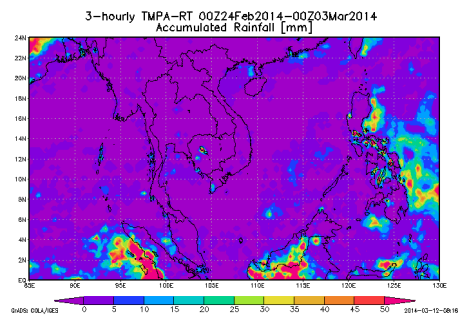
## ปริมาณฝนสัปดาห์ที่ผ่านมา



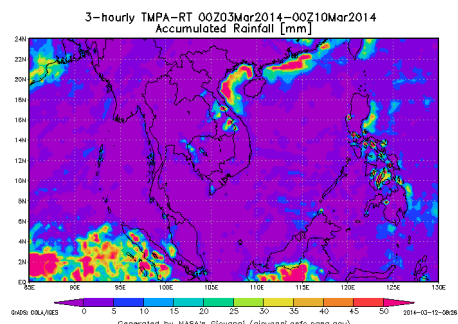
สถานี	ปริมาณฝนสะสม (mm.)
ชัยภูมิ	48.8
โกสุมพิสัย	46.2
สกลนคร	29.2
สระแก้ว	12.7

- สัปดาห์นี้มีฝนตกในภาคตะวันออกเฉียงเหนือตอนบน บริเวณจังหวัดชัยภูมิ และสกลนคร และภาคตะวันออกบริเวณจังหวัดสระแก้ว และจันทบุรี จากการตรวจวัดปริมาณฝนสะสม 7 วันจากกรมอุตุนิยมวิทยา ระหว่างวันที่ 5-11 มี.ค. 2557 พบว่าปริมาณฝนสะสมสูงสุดอยู่ที่สถานีอุตุนิยมวิทยาจังหวัดชัยภูมิ วัดได้ 48.8 มิลลิเมตร

ฝนสะสมตั้งแต่วันที่ 24 ก.พ.-2 มี.ค. 2557



ฝนสะสมตั้งแต่วันที่ 3 - 9 มี.ค. 2557



- สัปดาห์นี้มีฝนตกบางแห่งในภาคตะวันออกเฉียงเหนือตอนบน และภาคตะวันออก บริเวณจังหวัดสระแก้ว

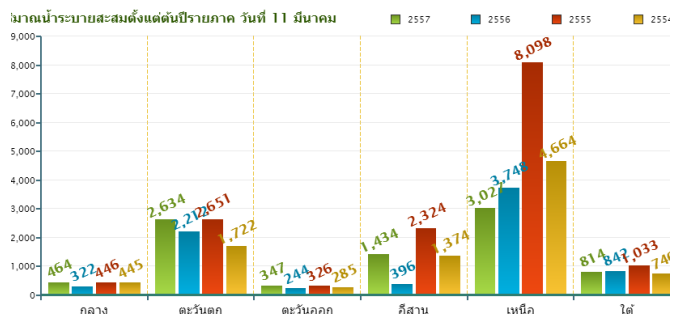
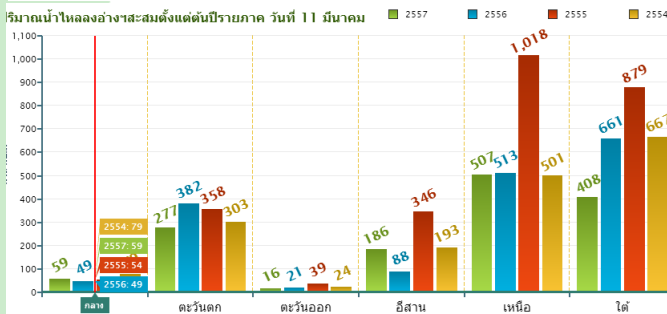
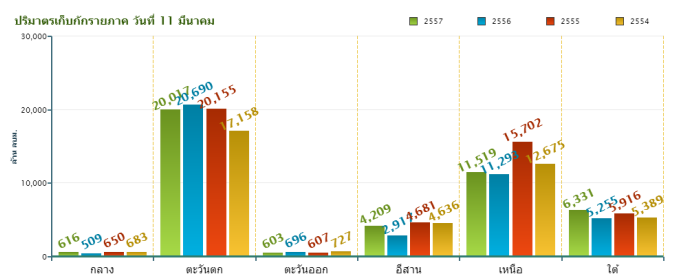
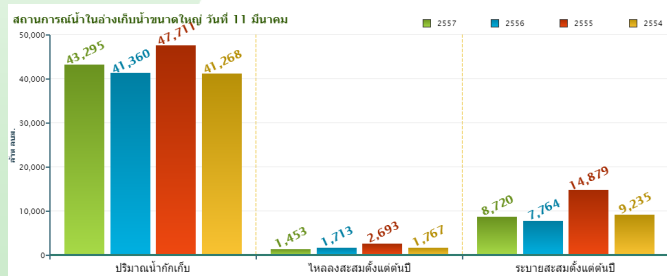
ที่มา : NASA (National Aeronautics and Space Administration)

Pasted from <http://disc2.nascom.nasa.gov/Giovanni/tovas/realtime.3B42RT.2.shtml>

# ปริมาณน้ำในอ่างเก็บน้ำ

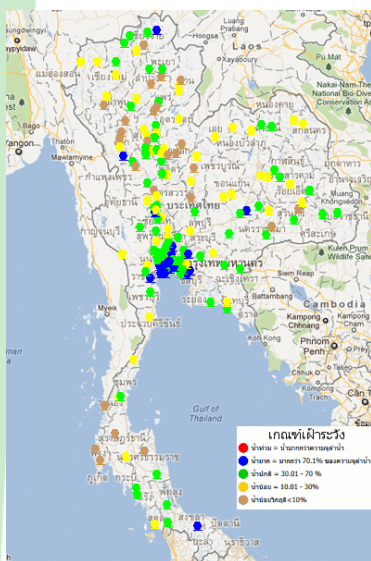
## สภาพน้ำในอ่างเก็บน้ำขนาดใหญ่ทั่วประเทศ (วันที่ 11 มีนาคม 2557)

- ปัจจุบันมีปริมาณน้ำกักเก็บทั่วประเทศอยู่ที่ 43,295 ล้าน ลบ.ม. คิดเป็น 62% ของความจุอ่างฯ แต่มีปริมาณน้ำใช้การเหลืออยู่เพียง 19,792 ล้าน ลบ.ม.
- ปริมาณน้ำกักเก็บทั่วประเทศในปัจจุบัน มากกว่าปี 2556 และปี 2554 เพียงเล็กน้อย แต่น้อยกว่าปี 2555 ค่อนข้างมาก โดยภาคเหนือมีปริมาณน้ำกักเก็บอยู่ในเกณฑ์น้อย
- เชื้อนที่มีปริมาณน้ำกักเก็บต่ำกว่า 50% ได้แก่ เชื้อนภูมิพล(44%) สิริกิติ์ (49%) แม่กวัง(41%) แควน้อย(36%) ลำปาว(28%) น้ำอูน(46%) อุบลรัตน์ (48%) จุฬารัตน์ (43%) ห้วยหลวง(37%) น้ำพุง(43%) ป่าสัก(42%) ทับเสลา(17%) คลองสีชัย (42%) และขุนด่านปราการชล(23%)



ข้อมูลปริมาณน้ำในอ่างเก็บน้ำขนาดใหญ่ วันที่ 11 มี.ค. 2557

# ระดับน้ำท่า



## สถานการณ์น้ำท่าที่อยู่ในเกณฑ์น้อยวิกฤต

จากการตรวจวัดระดับน้ำของสถานีโทรมาตร สสนก. วันที่ 11 มี.ค. 57 พบว่า มีระดับน้ำน้อยวิกฤตส่วนมากบริเวณแม่น้ำปิง วัง ยม น่าน มูล ลุ่มน้ำภาคใต้ฝั่งตะวันออกและฝั่งตะวันตก

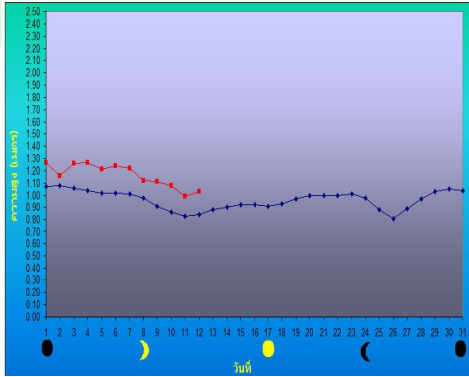
รายละเอียดเพิ่มเติม : <http://www.thaiwater.net/hourlyreport>

ที่มา : สถานีโทรมาตรตรวจวัดระดับน้ำของสถาบันสารสนเทศทรัพยากรน้ำและการเกษตร(องค์การมหาชน)

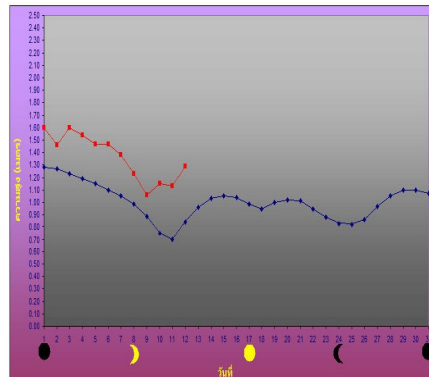
# ระดับน้ำทะเลคาดการณ์

การคาดการณ์สภาวะระดับน้ำในแม่น้ำเจ้าพระยา

บริเวณกองบัญชาการกองทัพเรือ



บริเวณป้อมพระจุลจอมเกล้า



ตำแหน่ง	วันที่	น้ำลงเต็มที่		น้ำขึ้นเต็มที่	
		เวลา	เทียบกับระดับทะเลปานกลาง	เวลา	เทียบกับระดับทะเลปานกลาง
หน้ากองบัญชาการกองทัพเรือ	11 มี.ค. 57	07.24 น.	สูงกว่า 0.99 ม.	19.24 น.	ต่ำกว่า -0.15 ม.
ป้อมพระจุลจอมเกล้า	11 มี.ค. 57	03.46 น.	สูงกว่า 1.13 ม.	16.34 น.	ต่ำกว่า -0.40 ม.

ที่มา : กรมอุทกศาสตร์ กองทัพเรือ

## ค่าความเค็มในแม่น้ำ

### ความเค็มในแม่น้ำเจ้าพระยา

- ปากคลองลำแผล จ.ปทุมธานี ค่าความเค็มอยู่ในเกณฑ์ปกติ
- ทำนูนันทบุรี จ.นนทบุรี ค่าความเค็มเกินมาตรฐาน
- กรมชลประทานสามเสน กรุงเทพมหานคร ค่าความเค็มเกินมาตรฐาน

หมายเหตุ : มาตรฐานเพื่อการผลิตน้ำประปาไม่เกิน 0.25 กรัม/ลิตร  
มาตรฐานเพื่อการเกษตรไม่เกิน 2 กรัม/ลิตร



แผนภาพสถานีตรวจวัดความเค็มในแม่น้ำเจ้าพระยา

ที่มา : กรมชลประทาน

Pasted from <<http://water.rid.go.th/hwm/swq/sediment>>





ส ส น ก  
H A I I

จัดทำโดย

สถาบันสารสนเทศทรัพยากรน้ำและการเกษตร (องค์การมหาชน)

กระทรวงวิทยาศาสตร์และเทคโนโลยี

เลขที่ 108 อาคารบางกอกไทยทาวเวอร์ ชั้น 8  
ถนนรางน้ำ แขวงถนนพญาไท เขตราชเทวี กรุงเทพฯ 10400

โทรศัพท์ 0-2642-7132 โทรสาร 0-2642-7133

สนับสนุนแนวทางการวิเคราะห์ข้อมูลโดย

สถาบันเทคโนโลยีแห่งเอเชีย

สนใจรายละเอียดเพิ่มเติมได้ที่

คลังข้อมูลสภาพน้ำ

<http://www.thaiwater.net>

ติดตามสภาพอากาศและคาดการณ์สภาวะฝน

<http://www.thaiwater.net/web/index.php/weatherinfo.html>

หมายเหตุ : โดยทั่วไปความแม่นยำของการคาดการณ์สภาวะฝนจะลดลง เมื่อระยะเวลาคาดการณ์ยาวขึ้น โดยจะมีความแม่นยำสูงสุดที่ 3 วันข้างหน้า  
ข้อมูลคาดการณ์สภาวะฝนเป็นผลงานในระยะวิจัยและพัฒนา โปรดใช้วิจารณญาณในการนำข้อมูลไปใช้