



รายงานข้อมูลน้ำรายสัปดาห์

สัปดาห์ที่ 9/2557

ระหว่างวันที่ 26 กุมภาพันธ์ - 4 มีนาคม 2557

เนื้อหาภายในฉบับ

การเปรียบเทียบผล คาดการณ์ฝน	2
สภาพอากาศปัจจุบัน	3
สภาพฝนของประเทศไทย	6
ปริมาณน้ำในอ่างเก็บน้ำ	7
ระดับน้ำท่า	7
ระดับน้ำทะเลคาดการณ์	8
ค่าความเค็มในแม่น้ำ	8

สรุปข้อมูลน้ำรายสัปดาห์

สภาพอากาศของประเทศไทย

ปริมาณฝน

- สัปดาห์นี้มีฝนตกเพียงเล็กน้อยบริเวณภาคใต้ตอนล่าง จากการตรวจวัดปริมาณฝนสะสม 7 วันของสถานีโทรมาตร สสนก. ระหว่างวันที่ 25 ก.พ. - 3 มี.ค. 2557 พบว่า ปริมาณฝนสะสมสูงสุดอยู่ที่สถานีสำนักงานเกษตรอำเภอเจาะไอร้อง ต.จวบ จ.นราธิวาส โดยมีปริมาณฝนสะสมสูงสุดได้เพียง 43.4 มิลลิเมตร เท่านั้น

เมฆ

- กลุ่มเมฆบาง ปกคลุมบริเวณภาคใต้ตอนล่างในบางพื้นที่ ส่วนตอนบนของประเทศไทยไม่มีกลุ่มเมฆปกคลุม

ความกดอากาศ

- บริเวณความกดอากาศสูงกำลังอ่อนปกคลุมประเทศไทยตอนบนและทะเลจีนใต้ในวันแรกของสัปดาห์ จากนั้น หย่อมความกดอากาศต่ำเนื่องจากความร้อนปกคลุมประเทศไทยตอนบน ประกอบกับมีลมตะวันออกเฉียงใต้พัดปกคลุมภาคใต้และอ่าวไทยในวันที่ 26 ก.พ. 56 ทำให้ยังคงมีอากาศหนาวเย็นในตอนเช้าบริเวณภาคเหนือและภาคตะวันออกเฉียงเหนือ ส่วนในตอนกลางวันมีอุณหภูมิสูงขึ้นและมีอากาศร้อน

ความชื้นในอากาศ

- ภาคเหนือและภาคตะวันออกเฉียงเหนือความชื้นในอากาศลดต่ำลงมาก ส่วนบริเวณที่ได้รับอิทธิพลจากลมทะเล เช่น ภาคกลาง ภาคตะวันออก และภาคใต้ตอนบน มีความชื้นสูงกว่าบริเวณอื่น

อุณหภูมิผิวน้ำทะเล

- อุณหภูมิผิวน้ำทะเลฝั่งอ่าวไทยประมาณ 26 - 28 องศาเซลเซียส ส่วนฝั่งอันดามันอุณหภูมิสูงกว่าฝั่งอ่าวไทยประมาณ 1-2 องศาเซลเซียส

ความสูงคลื่น

- ฝั่งอันดามันคลื่นสูงประมาณ 1 - 2 เมตร ส่วนฝั่งอ่าวไทยคลื่นสูงประมาณ 1 เมตร

สภาพน้ำของประเทศไทย

สภาพน้ำในอ่างเก็บน้ำขนาดใหญ่ทั่วประเทศ

- ปัจจุบันมีปริมาณน้ำกักเก็บทั่วประเทศอยู่ที่ 44,184 ล้าน ลบ.ม. คิดเป็น 63% ของความจุอ่างฯ แต่มีปริมาณน้ำใช้การเหลืออยู่เพียง 20,681 ล้าน ลบ.ม. ส่วนเขื่อนที่มีปริมาณน้ำกักเก็บต่ำกว่า 50% ได้แก่ เขื่อนภูมิพล(45%) แม่กวง(41%) แควน้อย(38%) ลำปาว(30%) น้ำอูน(48%) จุฬารัตน์(48%) ห้วยหลวง(40%) น้ำพุง(43%) ป่าสัก(45%) ทับเสลา(18%) คลองสิียด(43%) และขุนด่านปราการชล(26%)

ระดับน้ำท่า

- วันที่ 4 มี.ค. 2556 พบสถานการณ์น้ำน้อยวิกฤตในบางจุดของแม่น้ำปิง วัง ยม น่าน โขง มูล ป่าสัก ลุ่มน้ำภาคใต้ฝั่งตะวันออก ภาคใต้ฝั่งตะวันตก และลุ่มน้ำตาปี

ระดับน้ำทะเลคาดการณ์

- ในวันที่ 5 มี.ค. 57 ที่หน้ากองบัญชาการกองทัพเรือ น้ำลงเต็มที่เวลา 16.25 น. ต่ำกว่าระดับน้ำทะเลปานกลาง 0.31 เมตร น้ำขึ้นเต็มที่เวลา 08.42 น. สูงกว่าระดับน้ำทะเล 1.02 เมตร ส่วนที่ป้อมพระจุลจอมเกล้า น้ำลงเต็มที่เวลา 14.30 น. ต่ำกว่าระดับน้ำทะเลปานกลาง 0.87 เมตร น้ำขึ้นเต็มที่ เวลา 07.26 น. สูงกว่าระดับน้ำทะเล 1.15 เมตร

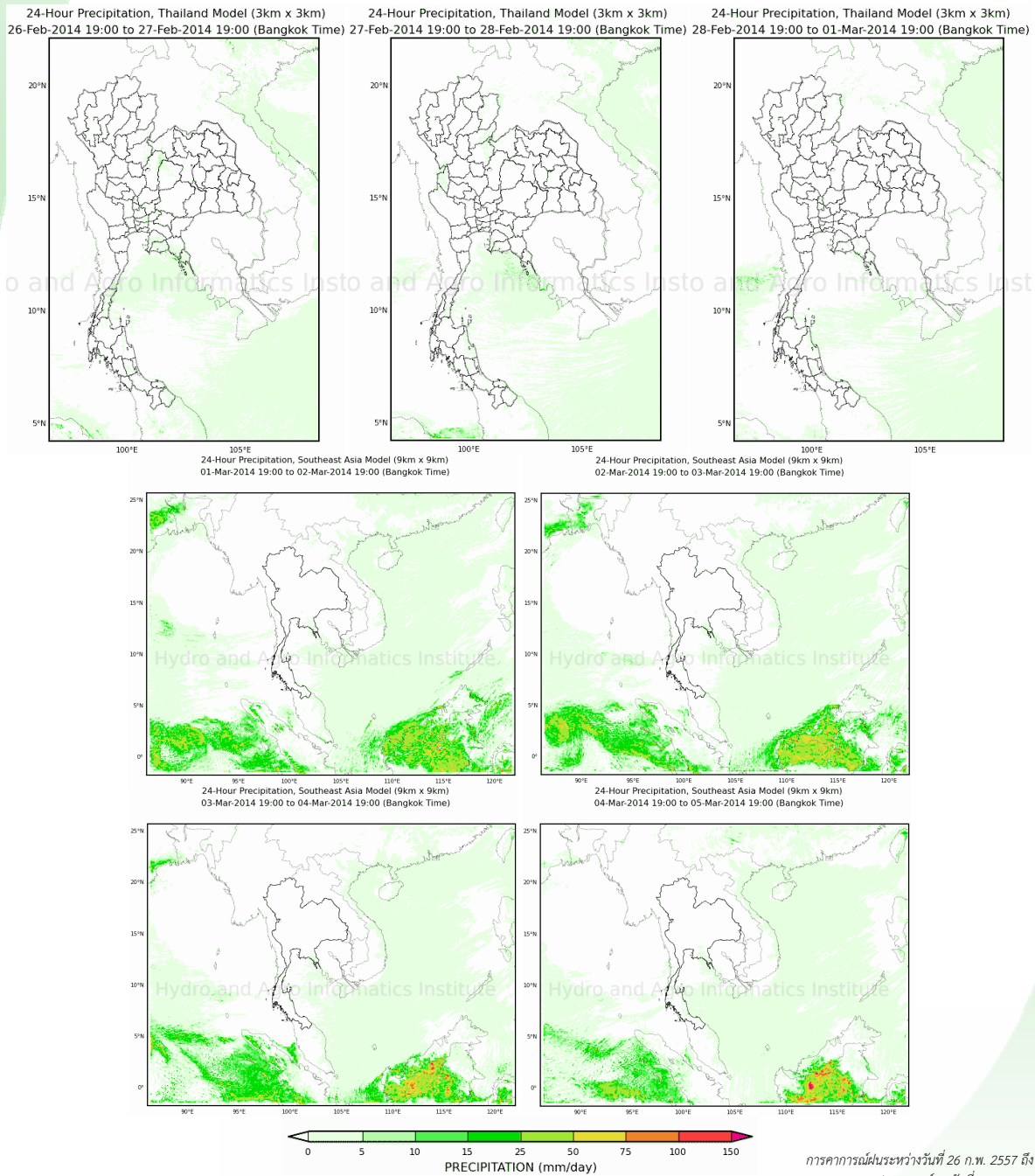
ค่าความเค็มในแม่น้ำ

- ที่ปากคลองสำแล จ.ปทุมธานี ค่าความเค็มอยู่ในเกณฑ์มาตรฐาน ส่วนที่ทำนายนนทบุรี และที่ กรมชลประทานสามเสน ค่าความเค็มเกินมาตรฐานทั้งเพื่อการผลิตประปาและเพื่อการเกษตร

การเปรียบเทียบผลคาดการณ์ฝน

เปรียบเทียบผลคาดการณ์ฝนล่วงหน้า 7 วัน ด้วยแบบจำลองสภาพอากาศ WRF กับเหตุการณ์ที่เกิดขึ้นจริง

- จากแผนภาพคาดการณ์ปริมาณฝนสะสมรายวันล่วงหน้า 7 วัน ความละเอียด 3x3 กิโลเมตร และ 9x9 กิโลเมตร ในช่วงวันที่ 26 ก.พ.—4 มี.ค. 57 พบว่าพื้นที่ส่วนใหญ่ของประเทศไม่มีฝนตก โดยมีฝนเบาบางเป็นบริเวณเล็ก ๆ ในบางพื้นที่เท่านั้น โดยผลลัพธ์ที่ได้จากแบบจำลองมีความสอดคล้องใกล้เคียงกับเหตุการณ์ที่เกิดขึ้นจริง เมื่อเปรียบเทียบกับเรดาร์ตรวจอากาศกรมอุตุนิยมวิทยา การตรวจวัดฝนจากระบบโทรมาตร สสนก. และแผนภาพแสดงปริมาณฝนของ NASA

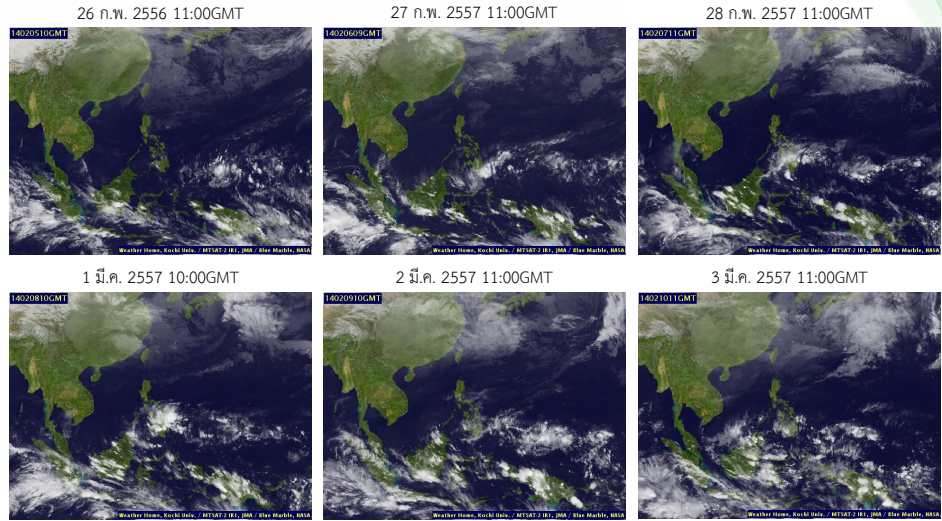


การคาดการณ์ฝนระหว่างวันที่ 26 ก.พ. 2557 ถึง วันที่ 4 มี.ค. 2557
(คาดการณ์ ณ วันที่ 26 ก.พ. 2557 เวลา 19:00 น.)
ที่มา : สถาบันสารสนเทศทรัพยากรน้ำและการเกษตร (องค์การมหาชน)
Pasted from <http://dpm.haii.or.th/wrf_image/index.php>

สภาพอากาศปัจจุบัน (วันที่ 26 กุมภาพันธ์ ถึงวันที่ 3 มีนาคม 2557)

เมฆ

- กลุ่มเมฆบาง ปกคลุมบริเวณภาคใต้ตอนล่างในบางพื้นที่ ส่วนตอนบนของประเทศไม่มีกลุ่มเมฆปกคลุม



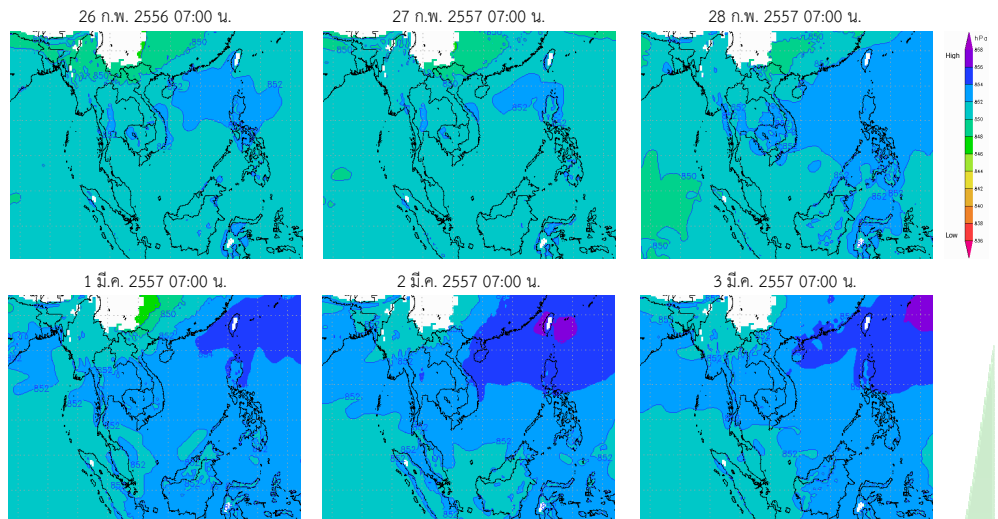
แผนที่เมฆ

ที่มา : มหาวิทยาลัยโคชิ

Pasted from <<http://tiwrm.haii.or.th/TyphoonTracking/Goes9.php>>

ความกดอากาศที่ระดับ 1.5 กิโลเมตร

- บริเวณความกดอากาศสูงกำลังอ่อนปกคลุมประเทศไทยตอนบนและทะเลจีนใต้ในวันแรกของสัปดาห์ จากนั้น หย่อมความกดอากาศต่ำเนื่องจากความร้อนปกคลุมประเทศไทยตอนบน ประกอบกับมีลมตะวันออกเฉียงใต้ปานกลางพัดปกคลุมภาคใต้และอ่าวไทยในวันที่ 26 ก.พ. 56 ทำให้ยังคงมีอากาศหนาวเย็นในตอนเช้าบริเวณภาคเหนือและภาคตะวันออกเฉียงเหนือ ส่วนในตอนกลางวันมีอุณหภูมิสูงขึ้นและมีอากาศร้อน



แผนที่อากาศที่ระดับความสูง 1.5 กิโลเมตร

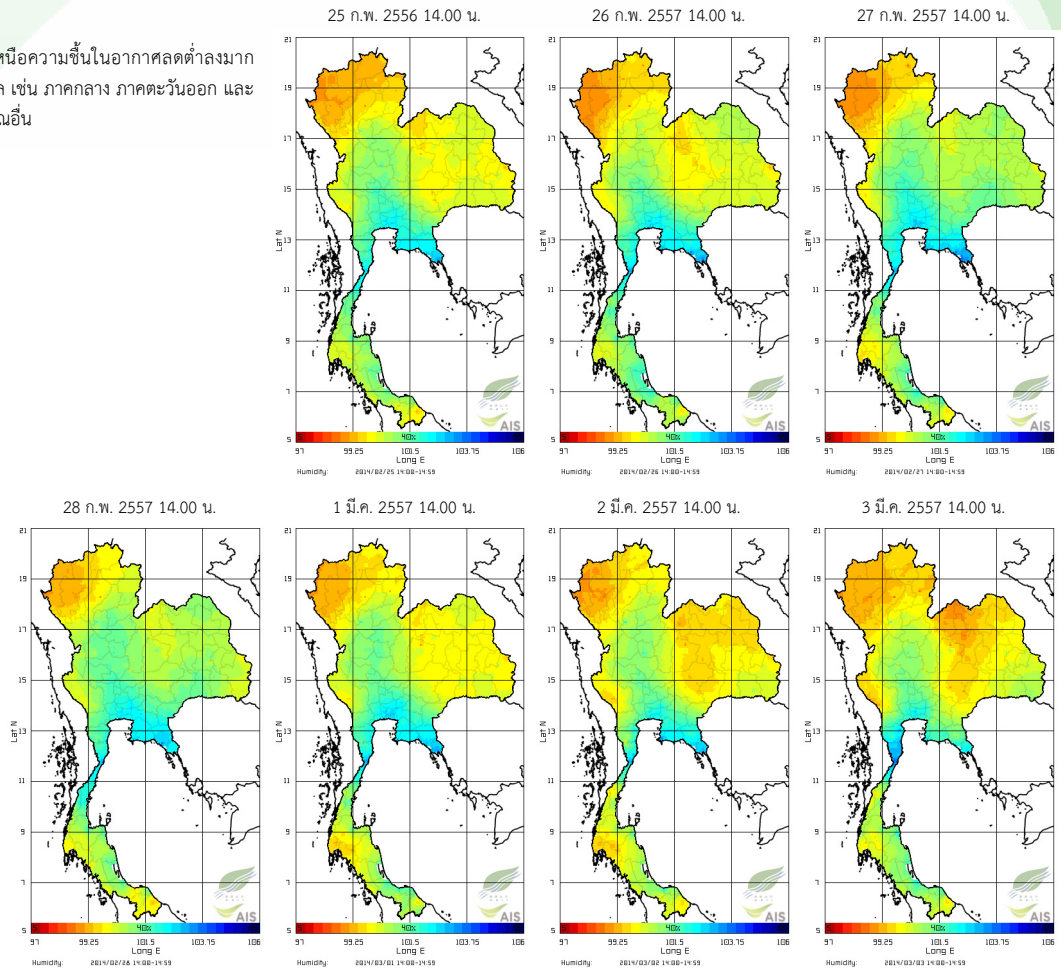
ที่มา : สถาบันสารสนเทศทรัพยากรน้ำและการเกษตร (องค์การมหาชน)

Pasted from <http://live1.haii.or.th/wrf_image/weather_map.php/prewc1.php>

สภาพอากาศปัจจุบัน (วันที่ 25 กุมภาพันธ์ ถึงวันที่ 4 มีนาคม 2557)

ความชื้นในอากาศ

- ภาคเหนือและภาคตะวันออกเฉียงเหนือความชื้นในอากาศลดลงมาก ส่วนบริเวณที่ได้รับอิทธิพลจากลมทะเล เช่น ภาคกลาง ภาคตะวันออก และภาคใต้ตอนบน มีความชื้นสูงกว่าบริเวณอื่น



แผนภาพความชื้นในอากาศ

ที่มา : สถาบันสารสนเทศทรัพยากรน้ำและการเกษตร (องค์การมหาชน)

Pasted from <http://www.thaiwater.net/DATA/REPORT/php/radar/show_humidimg.php>

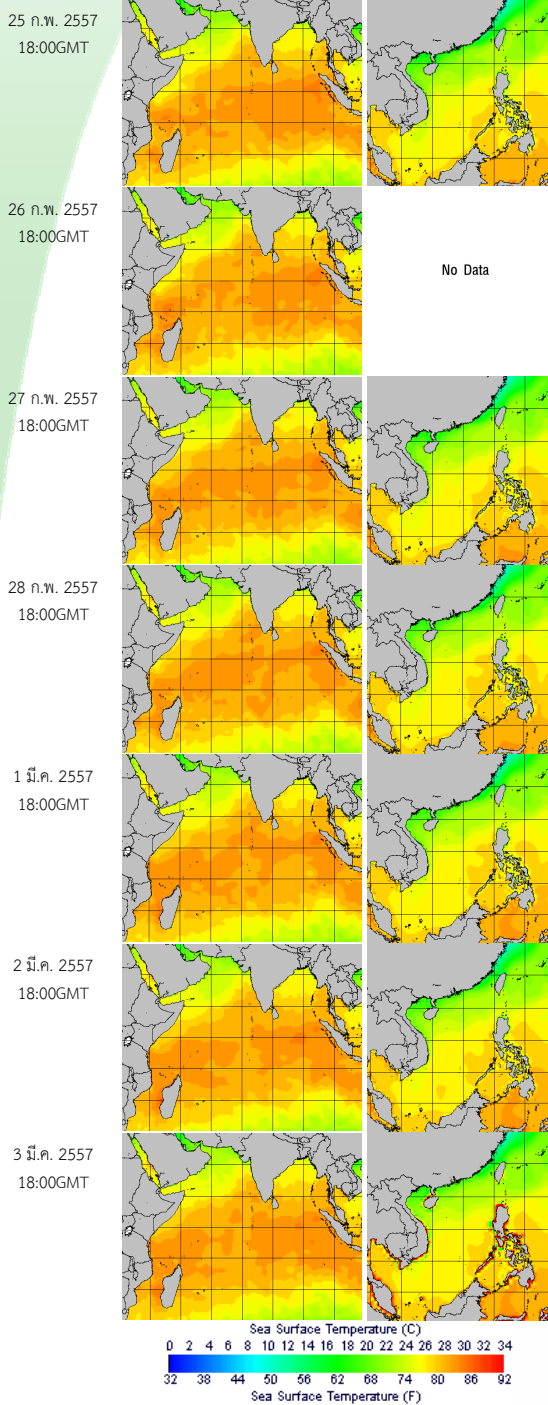
สภาพอากาศปัจจุบัน (วันที่ 26 กุมภาพันธ์ ถึงวันที่ 4 มีนาคม 2557)

อุณหภูมิผิวน้ำทะเล

- อุณหภูมิผิวน้ำทะเลฝั่งอ่าวไทยอยู่ที่ประมาณ 26 - 28 องศาเซลเซียส ส่วนฝั่งอันดามัน อุณหภูมิสูงกว่าฝั่งอ่าวไทย 1-2 องศาเซลเซียส

ความสูงและทิศทางคลื่น

- ฝั่งอันดามันคลื่นสูงประมาณ 1 - 2 เมตร ส่วนฝั่งอ่าวไทยคลื่นสูงประมาณ 1 เมตร

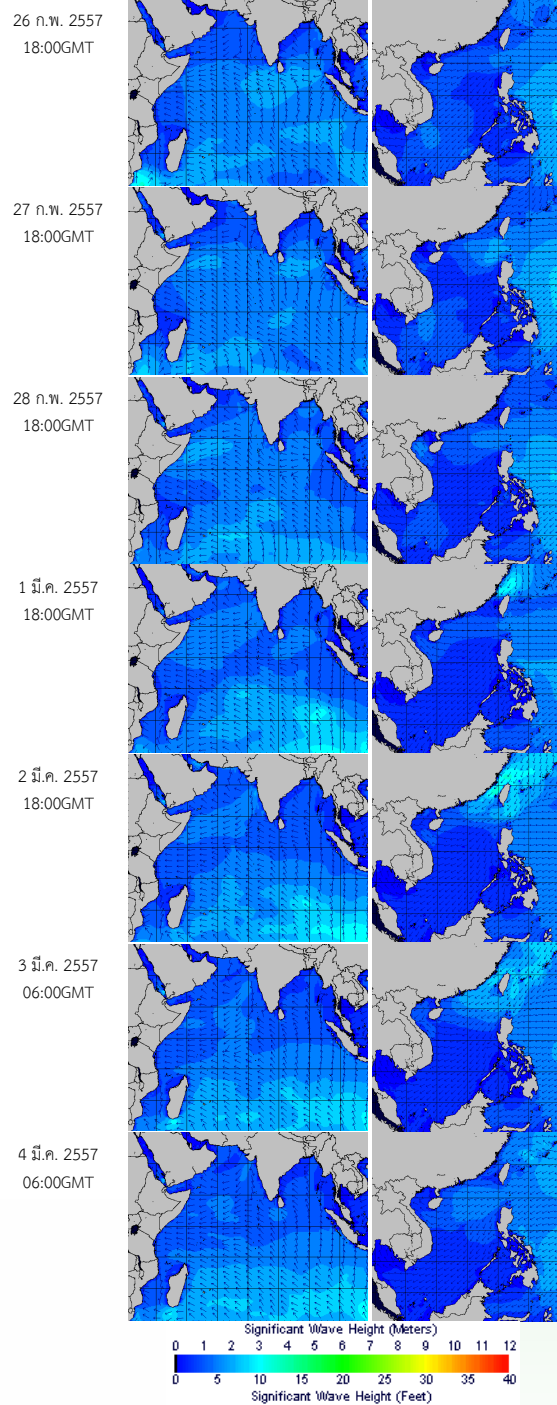


อุณหภูมิผิวน้ำทะเลฝั่งอันดามัน (ซ้าย) และฝั่งอ่าวไทย (ขวา)

ที่มา : Oceanweather, Inc.

Pasted from <http://tiwrm.haii.or.th/DATA/REPORT/php/show_sst.php>

Pasted from <http://tiwrm.haii.or.th/DATA/REPORT/php/show_amdsst.php>



ความสูงและทิศทางคลื่นฝั่งอันดามัน (ซ้าย) และฝั่งอ่าวไทย (ขวา)

ที่มา : Oceanweather, Inc.

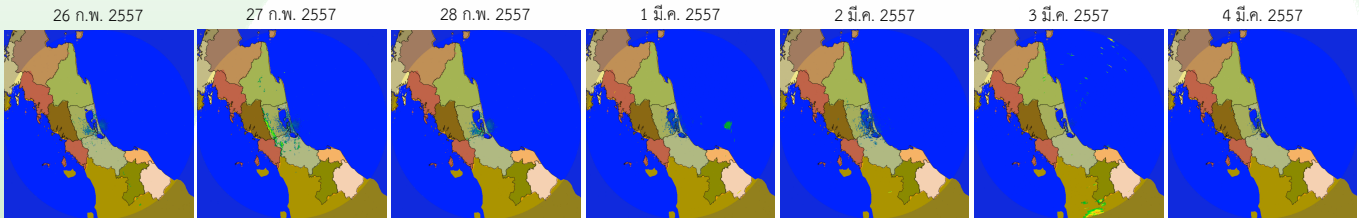
Pasted from <http://www.thaiwater.net/DATA/REPORT/php/show_wave.php?zone=Ind>

Pasted from <http://www.thaiwater.net/DATA/REPORT/php/show_wave.php?zone=scs>

สภาพฝนของประเทศไทย

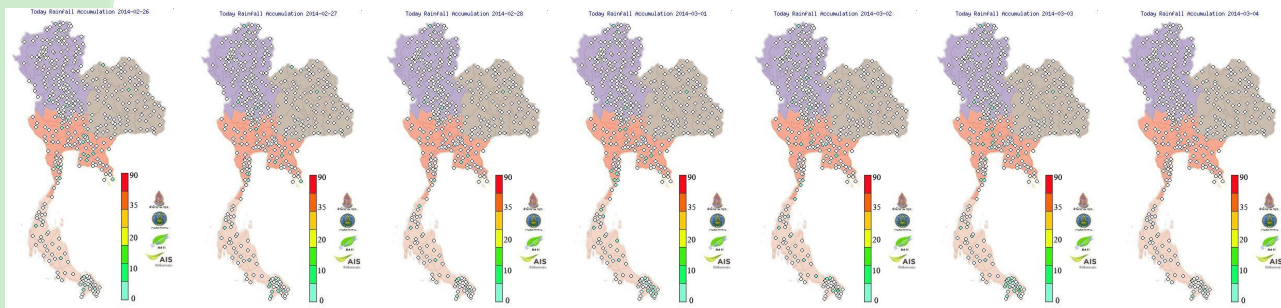
เรดาร์ตรวจอากาศ

เรดาร์สงขลา

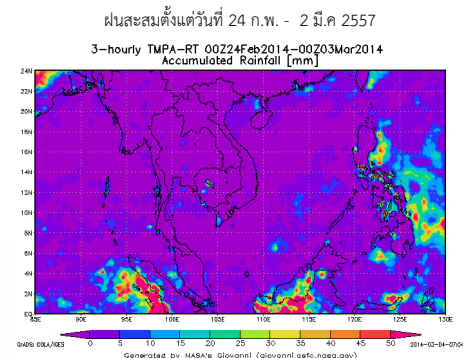
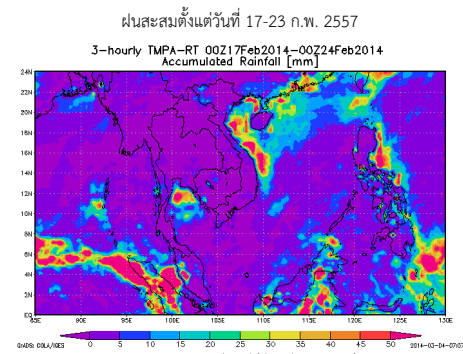


ปริมาณฝนสัปดาห์ที่ผ่านมา

ปริมาณฝนสะสมรายวัน (วันที่ 26 ก.พ. - 4 มี.ค. 2557)



สถานี	ปริมาณฝนสะสม 25 ก.พ.-3 มี.ค. 56 (มม.)
สำนักงานเกษตรอำเภอเจาะไอร้อง ต.จวบ จ.นราธิวาส	43.4
คลองระพีพัฒน์แยกตก ต.คลองเจ็ด จ.ปทุมธานี	3
หนองคอก ต.คลองตะเกรา จ.ฉะเชิงเทรา	2.2
ศูนย์วิจัยข้าวปทุมธานี ต.มะกรูด จ.ปทุมธานี	1.8
บ้านเทอดไทย ต.เทอดไทย จ.เชียงราย	1.8
บ้านบางหิน ต.บางหิน จ.ระนอง	1.8
ชุมชนบ้านท่าด่าน ต.ดอนรัก จ.ปทุมธานี	1.8
บ้านดงแหลม ต.หม่อม จ.กาฬสินธุ์	1.6
ป่าพยอม ต.บ้านพร้าว จ.พัทลุง	1.6
ริมกก ต.รอบเวียง จ.เชียงราย	1.6
ชุมแสง ต.ชุมแสง จ.นครสวรรค์	1.6
เขาพะเนินทุ่ง ต.ห้วยแม่เพรียง จ.เพชรบุรี	1.6
กุยบุรี ต.กุยบุรี จ.ประจวบคีรีขันธ์	1.6
ปตร.ตุง ต.ตุง จ.ปทุมธานี	1.4
คลองลาน ต.สักงาม จ.กำแพงเพชร	1.4
ฟาร์มตัวอย่างอำเภอแม่ลาน ต.ปากล่อ จ.ปัตตานี	1.2
ชลประทานพรสนอ ต.ยามู จ.ปัตตานี	1
แสวงหา ต.แสวงหา จ.อ่างทอง	1
ชุมชนบ้านเหมือง ต.อัยเยอร์เวง จ.ยะลา	1
สถานีประปาอำเภอศรีสาคร ต.ศรีสาคร จ.นราธิวาส	1



- สัปดาห์นี้มีฝนตกเพียงเล็กน้อยบริเวณภาคใต้ตอนล่าง จากการตรวจวัดปริมาณฝนสะสม 7 วันของสถานีที่รวมมาตร สสนก. ระหว่างวันที่ 25 ก.พ. - 3 มี.ค. 2557 พบว่า ปริมาณฝนสะสมสูงสุดอยู่ที่สถานีสำนักงานเกษตรอำเภอเจาะไอร้อง ต.จวบ จ.นราธิวาส โดยมีปริมาณฝนสะสมสูงสุดได้เพียง 43.4 มิลลิเมตร เท่านั้น

รายละเอียดเพิ่มเติม : http://www.thaiwater.net/DATA/site/content/fs_show_top7.html?type=rain_acc&sort_type=max

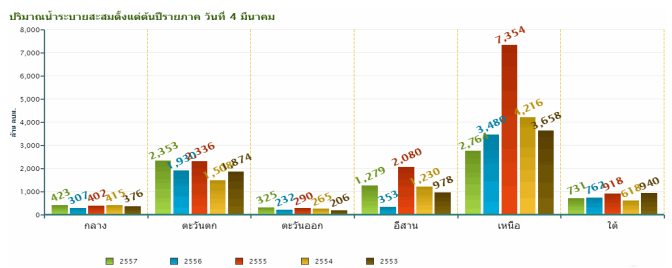
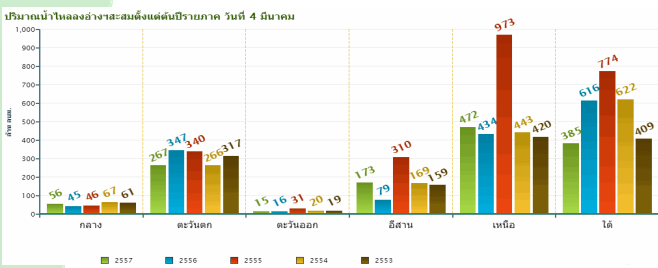
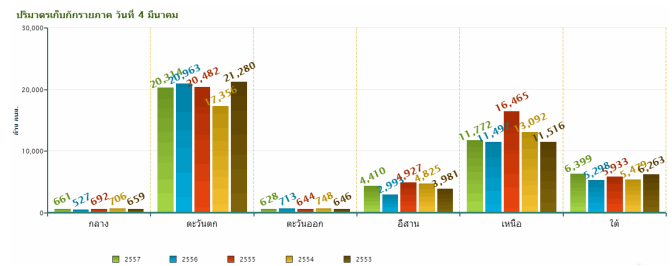
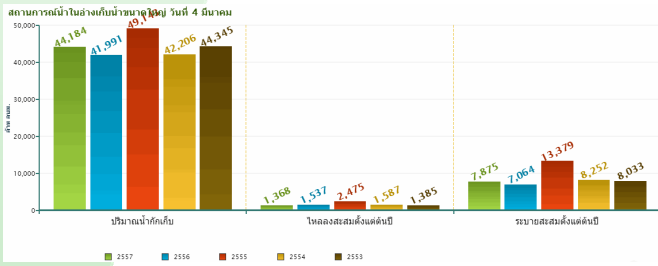
- สัปดาห์นี้ปริมาณฝนโดยภาพรวมลดลงจากสัปดาห์ที่แล้วค่อนข้างมาก โดยยังคงมีฝนตกเล็กน้อยในบางพื้นที่เท่านั้น

ที่มา : NASA (National Aeronautics and Space Administration)
 Pasted from <<http://disc2.nascom.nasa.gov/Giovanni/tovas/realtime.3B42RT.2.shtml>>

ปริมาณน้ำในอ่างเก็บน้ำ

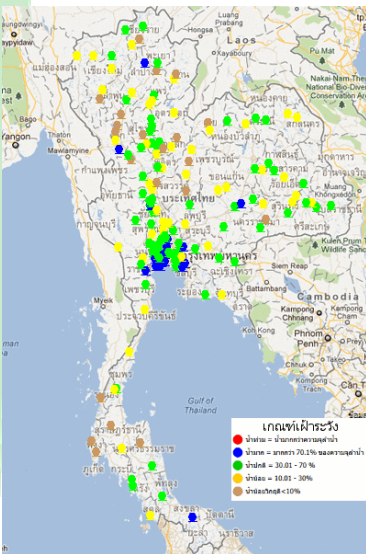
สภาพน้ำในอ่างเก็บน้ำขนาดใหญ่ทั่วประเทศ (วันที่ 4 มีนาคม 2556)

- ปัจจุบันมีปริมาณน้ำกักเก็บทั่วประเทศอยู่ที่ 44,184 ล้าน ลบ.ม. คิดเป็น 63% ของความจุ้งอ่างฯ แต่มีปริมาณน้ำใช้การเหลืออยู่เพียง 20,681 ล้าน ลบ.ม.
- เขื่อนที่มีปริมาณน้ำกักเก็บต่ำกว่า 50% ได้แก่ เขื่อนภูมิพล(45%) แม่กวง(41%) แควน้อย(38%) ลำปาว(30%) น้ำจูน(48%) จุฬารามณ์(48%) ห้วยหลวง(40%) น้ำพุง(43%) ป่าสัก(45%) ทับเสลา(18%) คลองสิียด(43%) และขุนด่านปราการชล(26%)



ข้อมูลปริมาณน้ำในอ่างเก็บน้ำขนาดใหญ่ วันที่ 4 มีนาคม 2557
ที่มา : กรมชลประทาน

ระดับน้ำท่า



ที่มา : สถานีโทรมาตรตรวจวัดระดับน้ำของสถาบันสารสนเทศทรัพยากรน้ำและการเกษตร(องค์การมหาชน)

สถานการณ์น้ำท่าที่อยู่ในเกณฑ์น้อยวิกฤต

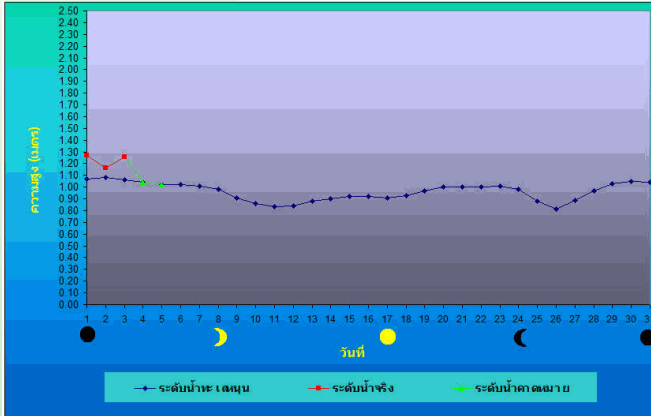
จากการตรวจวัดระดับน้ำของสถานีโทรมาตร สสนก. วันที่ 4 มีนาคม 2556 พบสถานการณ์น้ำน้อยวิกฤตในบางจุดของแม่น้ำปิง วัง ยม น่าน โขง มูล ป่าสัก กลุ่มน้ำภาคใต้ฝั่งตะวันออก ภาคใต้ฝั่งตะวันตก และกลุ่มน้ำตาปี

รายละเอียดเพิ่มเติม : <http://www.thaiwater.net/hourlyreport>

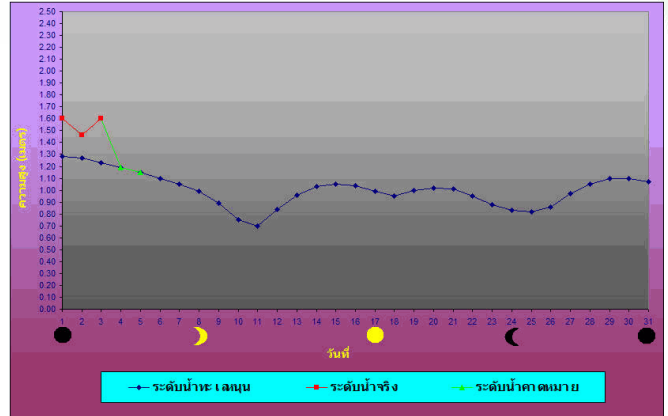
ระดับน้ำทะเลคาดการณ์

การคาดการณ์สภาวะระดับน้ำในแม่น้ำเจ้าพระยา

หน้ากองบัญชาการกองทัพเรือ



ป้อมพระจุลจอมเกล้า



ตำแหน่ง	วันที่	น้ำลงเต็มที่		น้ำขึ้นเต็มที่	
		เวลา	เทียบกับระดับทะเลปานกลาง	เวลา	เทียบกับระดับทะเลปานกลาง
หน้ากองบัญชาการกองทัพเรือ	5 มี.ค. 57	03.32 น.	ต่ำกว่า 0.15 ม.	08.42 น.	สูงกว่า 1.02 ม.
		16.25 น.	ต่ำกว่า 0.31 ม.	21.15 น.	สูงกว่า 0.96 ม.
ป้อมพระจุลจอมเกล้า	5 มี.ค. 56	01.49 น.	ต่ำกว่า 0.65 ม.	07.26 น.	สูงกว่า 1.15 ม.
		14.30 น.	ต่ำกว่า 0.87 ม.	20.12 น.	สูงกว่า 1.01 ม.

ที่มา : กรมอุทกศาสตร์ กองทัพเรือ

ค่าความเค็มในแม่น้ำ

ความเค็มในแม่น้ำเจ้าพระยา

- ปากคลองสำแล จ.ปทุมธานี ค่าความเค็มอยู่ในเกณฑ์มาตรฐาน
- ทำนายนันทบุรี จ.นนทบุรี ค่าความเค็มเกินมาตรฐาน
- กรมชลประทานสามเสน กรุงเทพมหานคร ค่าความเค็มเกินมาตรฐาน

หมายเหตุ : มาตรฐานเพื่อการผลิตน้ำประปาไม่เกิน 0.25 กรัม/ลิตร
มาตรฐานเพื่อการเกษตรไม่เกิน 2 กรัม/ลิตร

แผนภาพสถานีตรวจวัดความเค็มในแม่น้ำเจ้าพระยา
ที่มา : กรมชลประทาน

Pasted from <<http://water.rid.go.th/hwm/swq/sediment>>





ส ส น ก
H A I I

จัดทำโดย

สถาบันสารสนเทศทรัพยากรน้ำและการเกษตร (องค์การมหาชน)
กระทรวงวิทยาศาสตร์และเทคโนโลยี

เลขที่ 108 อาคารบางกอกไทยทาวเวอร์ ชั้น 8
ถนนรางน้ำ แขวงถนนพญาไท เขตราชเทวี กรุงเทพฯ 10400

โทรศัพท์ 0-2642-7132 โทรสาร 0-2642-7133

สนับสนุนแนวทางการวิเคราะห์ข้อมูลโดย
สถาบันเทคโนโลยีแห่งเอเชีย

สนใจรายละเอียดเพิ่มเติมได้ที่
คลังข้อมูลสภาพน้ำ

<http://www.thaiwater.net>

ติดตามสภาพอากาศและคาดการณ์สภาวะฝน

<http://www.thaiwater.net/web/index.php/weatherinfo.html>

หมายเหตุ : โดยทั่วไปความแม่นยำของการคาดการณ์สภาวะฝนจะลดลง เมื่อระยะเวลาคาดการณ์ยาวขึ้น โดยจะมีความแม่นยำสูงสุดที่ 3 วันข้างหน้า
ข้อมูลคาดการณ์สภาวะฝนเป็นผลงานในระยะวิจัยและพัฒนา โปรดใช้วิจารณญาณในการนำข้อมูลไปใช้

