



รายงานข้อมูลน้ำรายสัปดาห์

สัปดาห์ที่ 8/2557

ระหว่างวันที่ 19-25 กุมภาพันธ์ 2557

เนื้อหาภายในฉบับ

การเปรียบเทียบผล คาดการณ์ฝน	2
สภาพอากาศปัจจุบัน	3
สภาพฝนของประเทศไทย	6
ปริมาณน้ำในอ่างเก็บน้ำ	7
ระดับน้ำท่า	7
ระดับน้ำทะเลคาดการณ์	8
ค่าความเค็มในแม่น้ำ	8

สรุปข้อมูลน้ำรายสัปดาห์

สภาพอากาศของประเทศไทย

ปริมาณฝน

- สัปดาห์นี้มีฝนตกในภาคตะวันออกเฉียงเหนือบริเวณจังหวัดตราด ชลบุรี จันทบุรี และภาคใต้ฝั่งตะวันออกบริเวณจังหวัดประจวบคีรีขันธ์ จากการตรวจวัดปริมาณฝนสะสม 7 วันของสถานีโทรมาตร สสนก.ระหว่างวันที่ 18-24 ก.พ. 2557 พบว่า ปริมาณฝนสะสมสูงสุดอยู่ที่สถานีเขาระกำ ต.คลองใหญ่ จ.ตราด วัดปริมาณฝนสูงสุด 46.2 มิลลิเมตร

เมฆ

- กลุ่มเมฆบางปกคลุมบริเวณภาคใต้เป็นบางแห่ง ส่งผลให้มีฝนตกเล็กน้อยบริเวณดังกล่าว

ความกดอากาศ

- บริเวณความกดอากาศสูงกำลังค่อนข้างแรงปกคลุมประเทศไทยตอนบนในระยะต้นและกลางสัปดาห์ จากนั้นอ่อนกำลังลง โดยมีลมตะวันออกเฉียงใต้พัดปกคลุมภาคใต้และอ่าวไทยในระยะปลายสัปดาห์ ลักษณะดังกล่าวทำให้บริเวณตอนบนของประเทศไทยยังคงมีอากาศเย็น โดยเฉพาะภาคเหนือ และภาคตะวันออกเฉียงเหนือ มีอากาศหนาวเย็นหลายพื้นที่ โดยมีฝนตกเล็กน้อยถึงปานกลางในบางพื้นที่เป็นแห่งๆ

ความชื้นในอากาศ

- บริเวณภาคตะวันออกเฉียงเหนือตอนล่าง ภาคกลางตอนล่าง ภาคตะวันออก และภาคใต้ตอนบน มีความชื้นในอากาศสูงขึ้นมาในช่วงวันที่ 20-22 ก.พ.

อุณหภูมิผิวน้ำทะเล

- อุณหภูมิผิวน้ำทะเลฝั่งอันดามันสูงกว่าฝั่งอ่าวไทยเล็กน้อย โดยฝั่งอันดามันมีอุณหภูมิอยู่ที่ประมาณ 26 - 28 องศาเซลเซียส ส่วนฝั่งอ่าวไทยอุณหภูมิประมาณ 25-27 องศาเซลเซียสตลอดสัปดาห์

ความสูงคลื่น

- ฝั่งอันดามันคลื่นสูง 1-2 เมตรตลอดสัปดาห์ สำหรับฝั่งอ่าวไทยตอนบน ทะเลมีคลื่นสูงประมาณ 1 เมตรเกือบตลอดสัปดาห์ สำหรับในวันที่ 20 ก.พ. 2557 คลื่นลมบริเวณอ่าวไทยมีกำลังแรงขึ้น โดยมีคลื่นสูงประมาณ 2-3 เมตร

สภาพน้ำของประเทศไทย

สภาพน้ำในอ่างเก็บน้ำขนาดใหญ่ทั่วประเทศ

- ปัจจุบันมีปริมาณน้ำกักเก็บทั่วประเทศอยู่ที่ 45,084 ล้าน ลบ.ม. คิดเป็น 64% ของความจุอ่างฯ แต่มีปริมาณน้ำใช้การเหลืออยู่เพียง 21,581 ล้าน ลบ.ม.
- เขื่อนที่มีปริมาณน้ำกักเก็บต่ำกว่า 50% ได้แก่ เขื่อนภูมิพล(46%) แม่กวง(43%) แควน้อย(39%) ลำปาว(31%) น้ำอูน(49%) ห้วยหลวง(42%) น้ำพุง(43%) ป่าสัก(49%) ทับเสลา(18%) คลองสิียด (45%) และเขื่อนป่าสักชลสิทธิ์(30%)

ระดับน้ำท่า

- วันที่ 25 ก.พ. 2556 พบว่า มีระดับน้ำน้อยวิกฤตส่วนมากบริเวณแม่น้ำปิง วัง ยม น่าน ลุ่มน้ำภาคใต้ฝั่งตะวันออกและฝั่งตะวันตก

ระดับน้ำทะเลคาดการณ์

- ในวันที่ 25 ก.พ. 57 ที่หน้ากองบัญชาการกองทัพเรือ น้ำลงเต็มที่เวลา 21.19 น. ต่ำกว่าระดับน้ำทะเลปานกลาง 0.37 เมตร น้ำขึ้นเต็มที่เวลา 11.14 น. สูงกว่าระดับน้ำทะเล 1.14 เมตร ส่วนที่ป้อมพระจุลจอมเกล้า น้ำลงเต็มที่เวลา 19.12 น. ต่ำกว่าระดับน้ำทะเลปานกลาง 0.72 เมตร น้ำขึ้นเต็มที่ เวลา 09.03 น. สูงกว่าระดับน้ำทะเล 1.17 เมตร

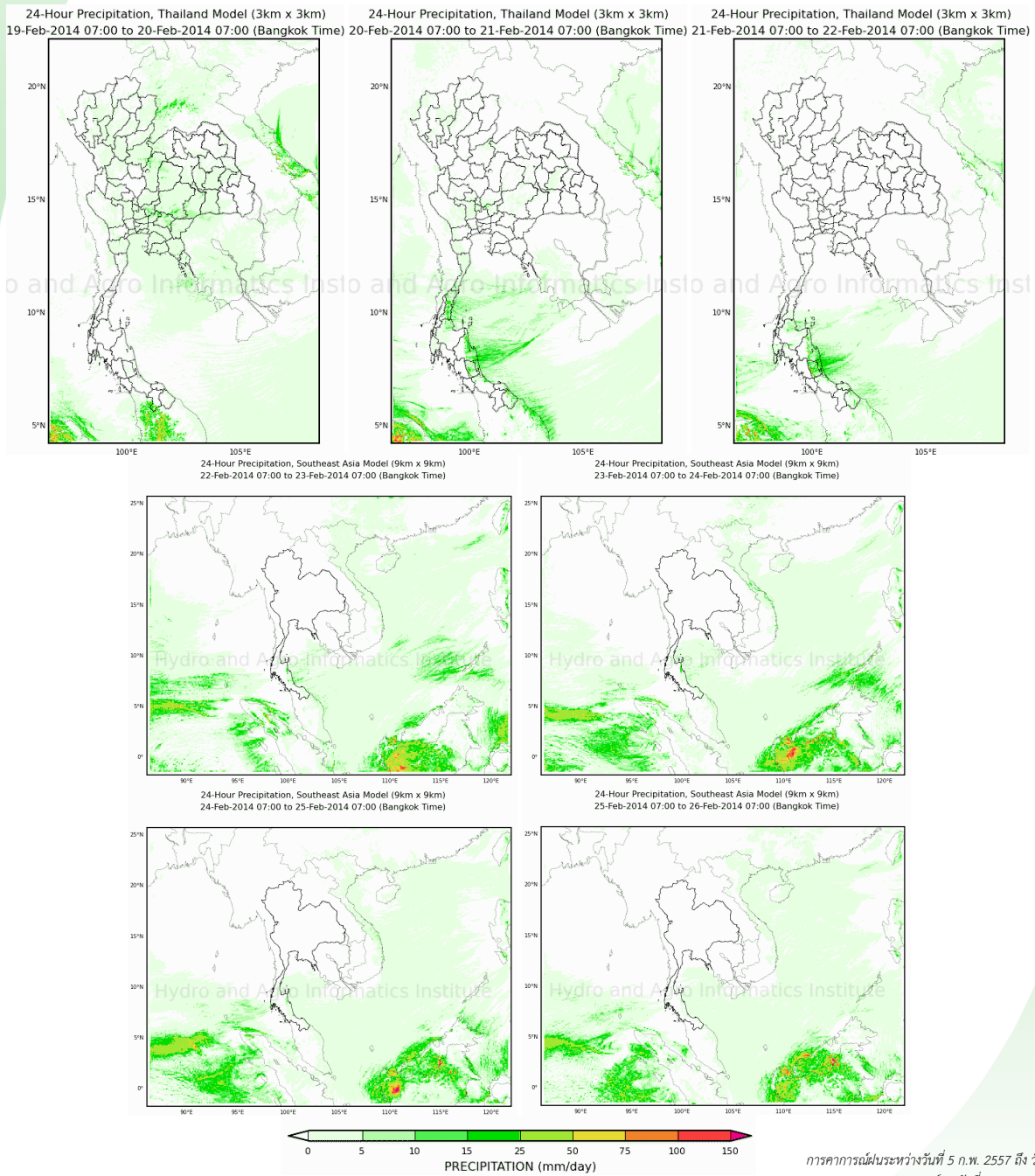
ค่าความเค็มในแม่น้ำ

- วันที่ 25 ก.พ. 2557 เวลา 08.00 น. ที่ปากคลองสำแล จ.ปทุมธานี ค่าความเค็มสูงกว่ามาตรฐานสำหรับผลิตน้ำประปาแต่ยังอยู่ในมาตรฐานเพื่อการเกษตร ส่วนที่หน้าน่านทบุรี และที่ กรมชลประทานสามเสน ค่าความเค็มเกินมาตรฐานทั้งเพื่อการผลิตประปาและเพื่อการเกษตร

การเปรียบเทียบผลคาดการณ์ฝน

เปรียบเทียบผลคาดการณ์ฝนล่วงหน้า 7 วัน ด้วยแบบจำลองสภาพอากาศ WRF กับเหตุการณ์ที่เกิดขึ้นจริง

- จากแผนภาพคาดการณ์ปริมาณฝนสะสมรายวันล่วงหน้า 7 วัน ความละเอียด 3x3 กิโลเมตร และ 9x9 กิโลเมตร ในช่วงวันที่ 19-21 ก.พ. 57 มีฝนเล็กน้อยบริเวณภาคตะวันออกเฉียงเหนือ ภาคตะวันออก และภาคใต้ฝั่งตะวันออกบริเวณจังหวัดประจวบคีรีขันธ์ ชุมพร และนครศรีธรรมราช จากนั้นช่วงวันที่ 22 - 25 ก.พ. 57 มีฝนตกเป็นบางแห่งในภาคใต้ฝั่งตะวันออก บริเวณจังหวัดชุมพร สุราษฎร์ธานี และนครศรีธรรมราช โดยผลลัพธ์ที่ได้จากแบบจำลองมีความสอดคล้องใกล้เคียงกับเหตุการณ์ที่เกิดขึ้นจริง เมื่อเปรียบเทียบกับเรดาร์ตรวจอากาศกรมอุตุนิยมวิทยา การตรวจวัดฝนจากระบบโทรมาตร สสนก. และแผนภาพแสดงปริมาณฝนของ NASA [หน้า 6]

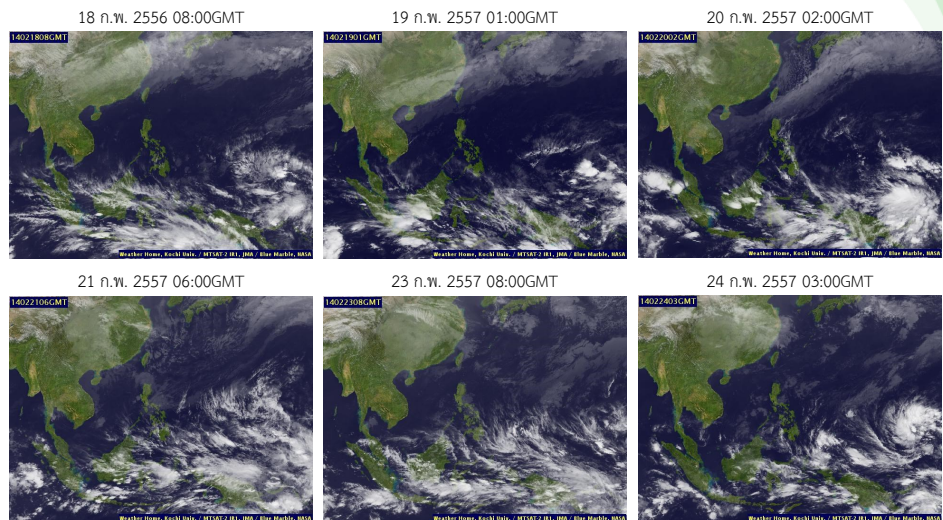


การคาดการณ์ฝนระหว่างวันที่ 5 ก.พ. 2557 ถึง วันที่ 11 ม.ค. 2557
(คาดการณ์ ณ วันที่ 5 ก.พ. 2557 เวลา 07:00 น.)
ที่มา : สถาบันสารสนเทศทรัพยากรน้ำและการเกษตร (องค์การมหาชน)
Pasted from <http://dpm.haii.or.th/wrf_image/index.php>

สภาพอากาศปัจจุบัน (วันที่ 18-24 กุมภาพันธ์ 2557)

เมฆ

- กลุ่มเมฆเบาบางปกคลุมบริเวณภาคใต้เป็นบางแห่ง ส่งผลให้มีฝนตกเล็กน้อยบริเวณดังกล่าว



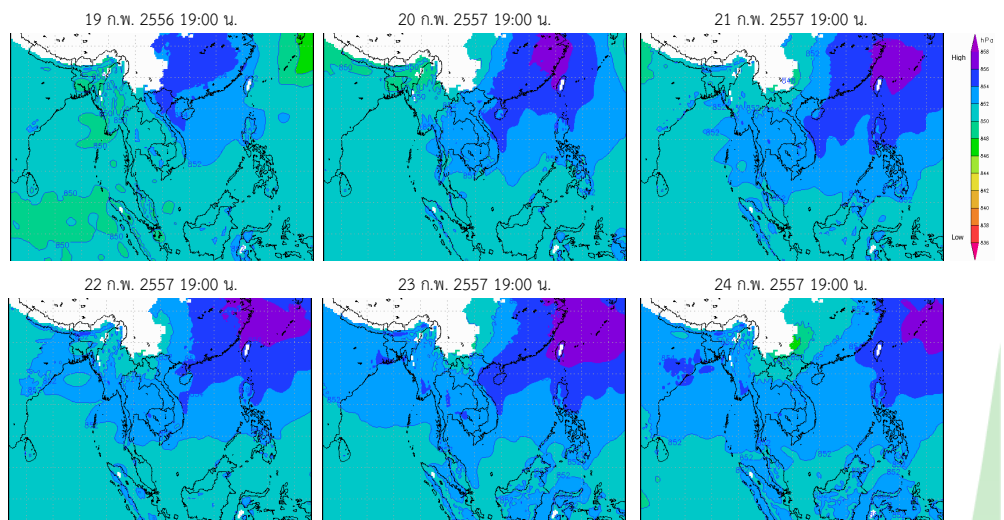
แผนที่เมฆ

ที่มา : มหาวิทยาลัยโคชิ

Pasted from <<http://tiwrm.haii.or.th/TyphoonTracking/Goes9.php>>

ความกดอากาศที่ระดับ 1.5 กิโลเมตร

- บริเวณความกดอากาศสูงกำลังค่อนข้างแรงปกคลุมประเทศไทยตอนบนในระยะต้นและกลางสัปดาห์ จากนั้นอ่อนกำลังลง โดยมีลมตะวันออกเฉียงใต้และอากาศเย็นในระยะปลายสัปดาห์ ลักษณะดังกล่าวทำให้บริเวณตอนบนของประเทศไทยยังคงมีอากาศเย็น โดยเฉพาะภาคเหนือ และภาคตะวันออกเฉียงเหนือ มีอากาศหนาวเย็นหลายพื้นที่ โดยมีฝนตกเล็กน้อยถึงปานกลางในบางพื้นที่เป็นแห่งๆ



แผนที่อากาศที่ระดับความสูง 1.5 กิโลเมตร

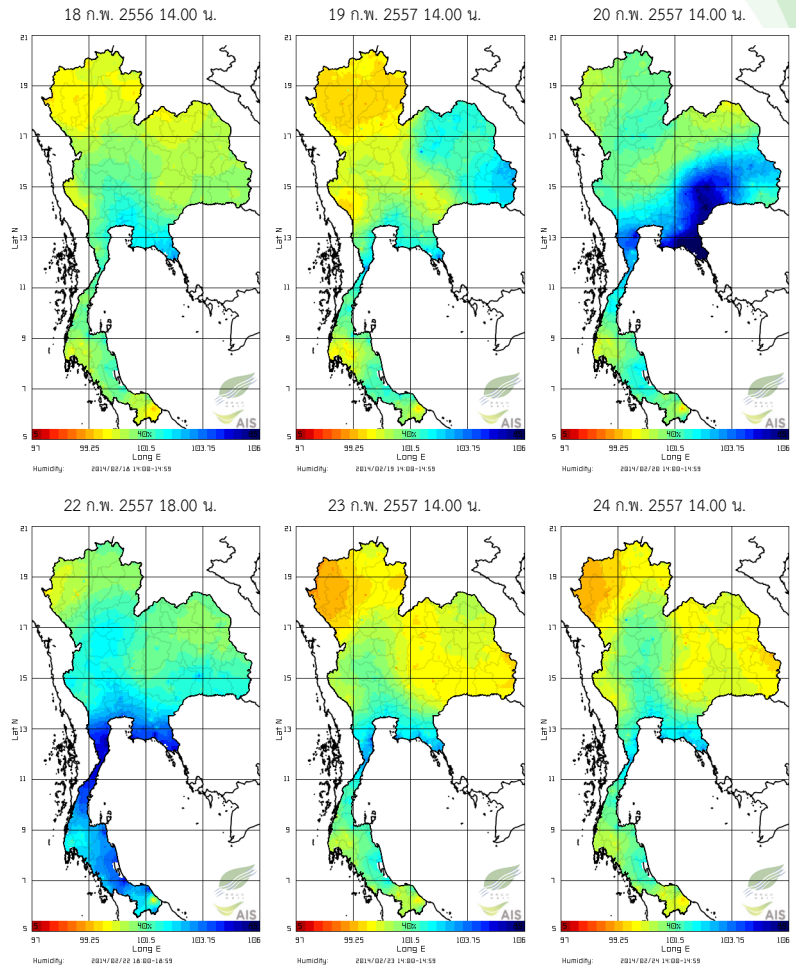
ที่มา : สถาบันสารสนเทศทรัพยากรน้ำและการเกษตร (องค์การมหาชน)

Pasted from <http://live1.haii.or.th/wrf_image/weather_map.php/prevw1.php>

สภาพอากาศปัจจุบัน (วันที่ 18 - 24 กุมภาพันธ์ 2557)

ความชื้นในอากาศ

- บริเวณภาคตะวันออกเฉียงเหนือตอนล่าง ภาคกลางตอนตอนล่าง ภาคตะวันออก และภาคใต้ตอนบน มีความชื้นในอากาศสูงขึ้นมาในช่วงวันที่ 20-22 ก.พ.



แผนภาพความชื้นในอากาศ

ที่มา : สถาบันสารสนเทศทรัพยากรน้ำและการเกษตร (องค์การมหาชน)

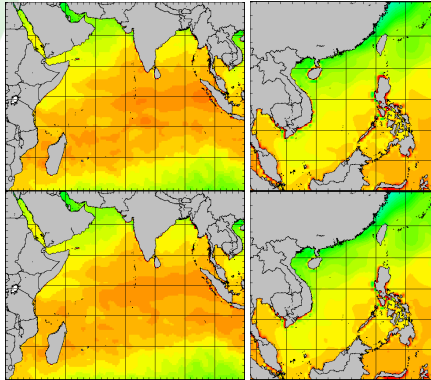
Pasted from <http://www.thaiwater.net/DATA/REPORT/php/radar/show_humidimg.php>

สภาพอากาศปัจจุบัน (วันที่ 18-23 กุมภาพันธ์ 2557)

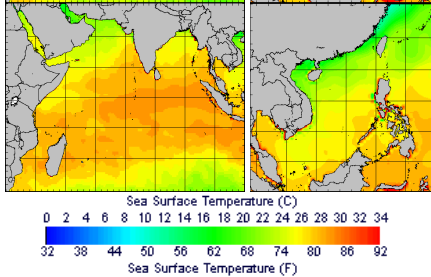
อุณหภูมิผิวน้ำทะเล

- อุณหภูมิผิวน้ำทะเลฝั่งอันดามันสูงกว่าฝั่งอ่าวไทยเล็กน้อย โดยฝั่งอันดามันมีอุณหภูมิอยู่ที่ประมาณ 26 - 28 องศาเซลเซียส ส่วนฝั่งอ่าวไทยอุณหภูมิประมาณ 25-27 องศาเซลเซียส ตลอดสัปดาห์

18 ก.พ. 2557
06:00GMT



20 ก.พ. 2557
06:00GMT



อุณหภูมิผิวน้ำทะเลฝั่งอันดามัน (ซ้าย) และฝั่งอ่าวไทย (ขวา)

ที่มา : Oceanweather, Inc.

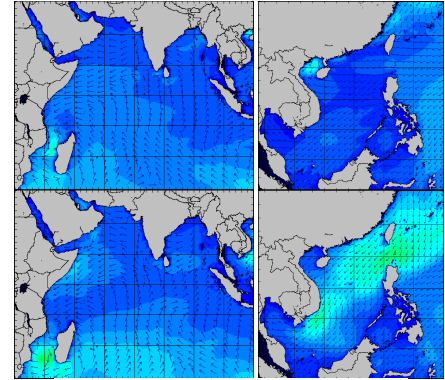
Pasted from <http://tiwrm.haii.or.th/DATA/REPORT/php/show_sst.php>

Pasted from <http://tiwrm.haii.or.th/DATA/REPORT/php/show_amdsst.php>

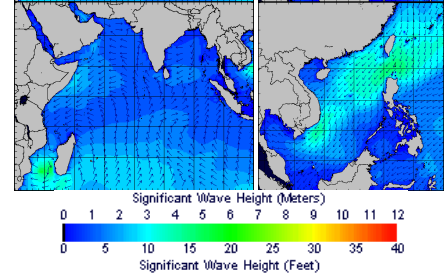
ความสูงและทิศทางคลื่น

- ฝั่งอันดามันคลื่นสูง 1-2 เมตรตลอดสัปดาห์ สำหรับฝั่งอ่าวไทยตอนบนทะเลมีคลื่นสูงประมาณ 1 เมตรเกือบตลอดสัปดาห์ สำหรับในวันที่ 20 ก.พ. คลื่นลมบริเวณอ่าวไทยมีกำลังแรงขึ้น โดยมีคลื่นสูงประมาณ 2-3 เมตร

18 ก.พ. 2557
06:00GMT



20 ก.พ. 2557
06:00GMT



ความสูงและทิศทางคลื่นฝั่งอันดามัน (ซ้าย) และฝั่งอ่าวไทย (ขวา)

ที่มา : Oceanweather, Inc.

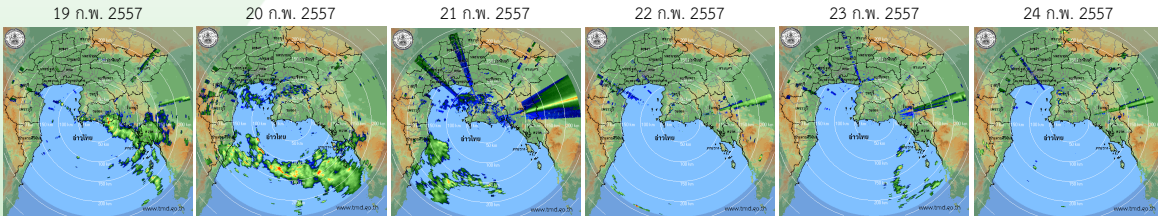
Pasted from <http://www.thaiwater.net/DATA/REPORT/php/show_wave.php?zone=Ind>

Pasted from <http://www.thaiwater.net/DATA/REPORT/php/show_wave.php?zone=scs>

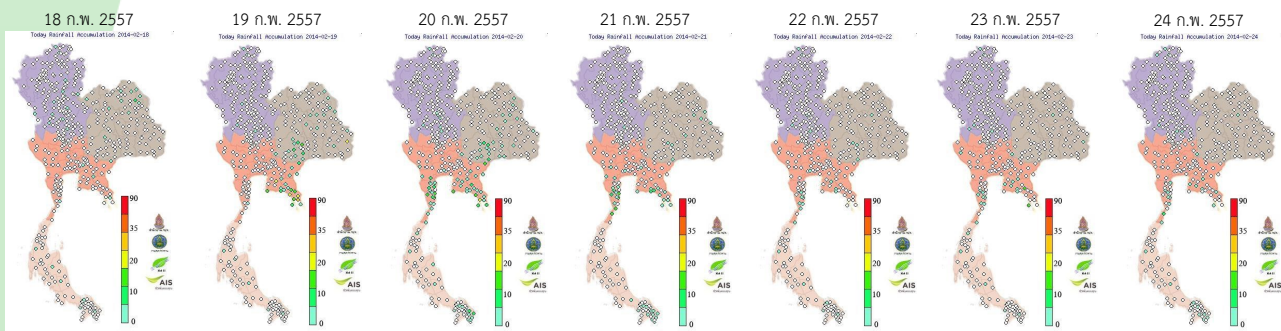
สภาพฝนของประเทศไทย

เรดาร์ตรวจอากาศ

เรดาร์ระยอง



ปริมาณฝนสัปดาห์ที่ผ่านมา

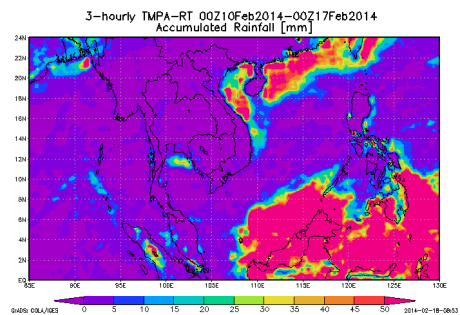


สถานี	ปริมาณฝนสะสม (mm.)
เขาระกำ ต.คลองใหญ่ จ.ตราด	46.2
บ้านแหลมค้อ ต.ตะก่าง จ.ตราด	42.2
พลูตาหลวง ต.พลูตาหลวง จ.ชลบุรี	35.2
บ้านหนองขอน ต.พลั่ว จ.จันทบุรี	34.8
บ้านด่านชุมพล ต.ด่านชุมพล จ.ตราด	33.2
เมนรุทปราณบุรี ต.เขาน้อย จ.ประจวบคีรีขันธ์	31.6
บ้านมะเดื่อทอง ต.เขาล้าน จ.ประจวบคีรีขันธ์	29.8
หัวหินเมาท์เทนวิลล์ ต.หัวหิน จ.ประจวบคีรีขันธ์	29.0
ตะเคียนทอง ต.ตะเคียนทอง จ.จันทบุรี	24.4

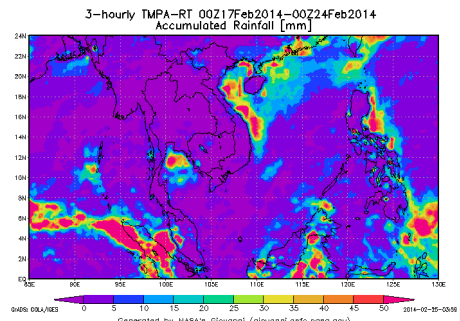
- สัปดาห์นี้มีฝนตกในภาคตะวันออกบริเวณจังหวัดตราด ชลบุรี จันทบุรี และภาคใต้ฝั่งตะวันออกบริเวณจังหวัดประจวบคีรีขันธ์ จากการตรวจวัดปริมาณฝนสะสม 7 วันของสถานีโทรมาตร สสนก.ระหว่างวันที่ 18-24 ก.พ. 2557 พบว่า ปริมาณฝนสะสมสูงสุดอยู่ที่สถานีเขาระกำ ต.คลองใหญ่ จ.ตราด วัดปริมาณฝนสูงสุด 46.2 มิลลิเมตร

รายละเอียดเพิ่มเติม : http://www.thaiwater.net/DATA/site/content/fs_show_top7.html?type=rain_acc&sort_type=max

ฝนสะสมตั้งแต่วันที่ 10-16 ก.พ. 2557



ฝนสะสมตั้งแต่วันที่ 17-23 ก.พ. 2557



- สัปดาห์นี้มีฝนตกเล็กน้อยบางพื้นที่

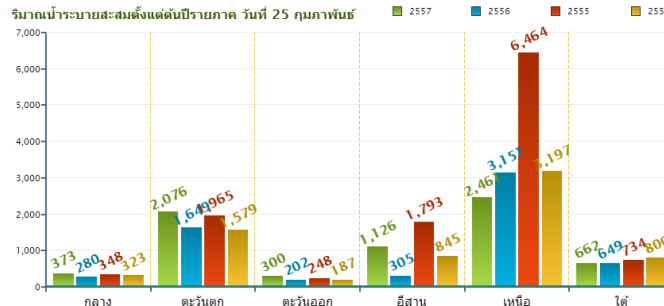
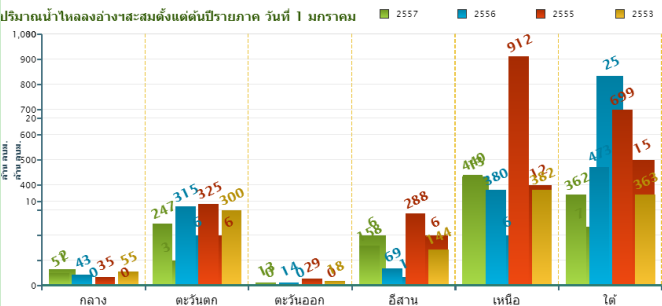
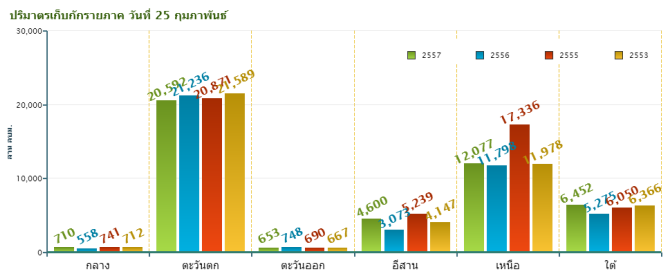
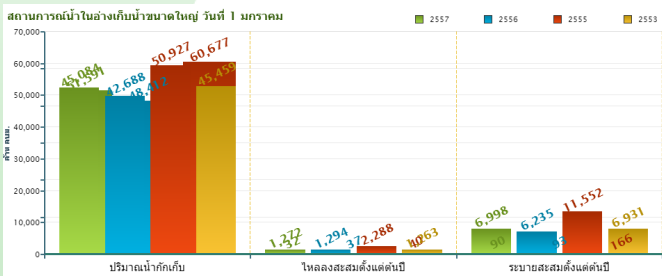
ที่มา : NASA (National Aeronautics and Space Administration)

Pasted from <<http://disc2.nascom.nasa.gov/Giovanni/tovas/realtime.3B42RT.2.shtml>>

ปริมาณน้ำในอ่างเก็บน้ำ

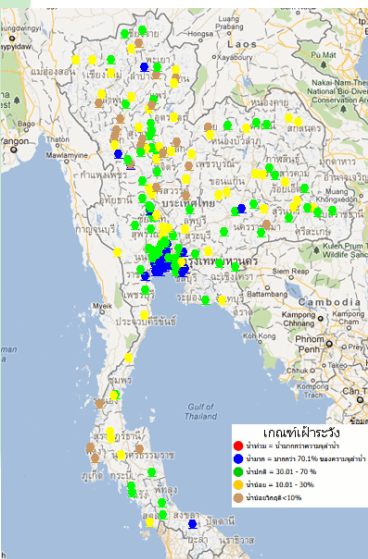
สภาพน้ำในอ่างเก็บน้ำขนาดใหญ่ทั่วประเทศ (วันที่ 25 กุมภาพันธ์ 2557)

- ปัจจุบันมีปริมาณน้ำกักเก็บทั่วประเทศอยู่ที่ 45,084 ล้าน ลบ.ม. คิดเป็น 64% ของความจุอ่างฯ แต่มีปริมาณน้ำใช้การเหลืออยู่เพียง 21,581 ล้าน ลบ.ม.
- ปริมาณน้ำกักเก็บทั่วประเทศในปัจจุบัน มากกว่าปี 2553 เพียงเล็กน้อย โดยน้อยกว่าปี 2555 และปี 2556 ค่อนข้างมาก โดยภาคเหนือมีปริมาณน้ำกักเก็บอยู่ในเกณฑ์น้อย
- เขื่อนที่มีปริมาณน้ำกักเก็บต่ำกว่า 50% ได้แก่ เขื่อนภูมิพล(46%) แม่กวาง(43%) แควน้อย(39%) ลำปาว(31%) น้ำอูน(49%) ห้วยหลวง(42%) น้ำพุง(43%) ป่าสัก(49%) ทับเสลา(18%) คลองสิียด (45%) และเขื่อนป่าสักชลสิทธิ์(30%)



ข้อมูลปริมาณน้ำในอ่างเก็บน้ำขนาดใหญ่วันที่ 25 ก.พ. 2557

ระดับน้ำท่า



สถานการณ์น้ำท่าที่อยู่ในเกณฑ์น้อยวิกฤต

จากการตรวจวัดระดับน้ำของสถานีโทรมาตร สสนก. วันที่ 25 ก.พ. 2557 พบว่า มีระดับน้ำน้อยวิกฤตส่วนมากบริเวณแม่น้ำปิง วัง ยม น่าน ลุ่มน้ำภาคใต้ฝั่งตะวันออกและฝั่งตะวันตก

รายละเอียดเพิ่มเติม : <http://www.thaiwater.net/hourlyreport>

ที่มา : สถานีโทรมาตรตรวจวัดระดับน้ำของสถาบันสารสนเทศทรัพยากรน้ำและการเกษตร(องค์การมหาชน)

ระดับน้ำทะเลคาดการณ์

การคาดการณ์สภาวะระดับน้ำในแม่น้ำเจ้าพระยา

ตำแหน่ง	วันที่	น้ำลงเต็มที่		น้ำขึ้นเต็มที่	
		เวลา	เทียบกับระดับทะเลปานกลาง	เวลา	เทียบกับระดับทะเลปานกลาง
หน้ากองบัญชาการกองทัพเรือ	25 ก.พ. 57	21.19 น.	ต่ำกว่า 0.37 ม.	11.14 น.	สูงกว่า 1.14 ม.
ป้อมพระจุลจอมเกล้า	25 ก.พ. 57	19.12 น.	ต่ำกว่า 0.72 ม.	09.03 น.	สูงกว่า 1.17 ม.

ที่มา : กรมอุทกศาสตร์ กองทัพเรือ

ค่าความเค็มในแม่น้ำ

ความเค็มในแม่น้ำเจ้าพระยา

- ปากคลองสำแล จ.ปทุมธานี ค่าความเค็มสูงกว่ามาตรฐานสำหรับผลิตน้ำประปาแต่ยังอยู่ในมาตรฐานเพื่อการเกษตร
- ทำนายนนทบุรี จ.นนทบุรี ค่าความเค็มเกินมาตรฐาน
- กรมชลประทานสามเสน กรุงเทพมหานคร ค่าความเค็มเกินมาตรฐาน

หมายเหตุ : มาตรฐานเพื่อการผลิตน้ำประปาไม่เกิน 0.25 กรัม/ลิตร
มาตรฐานเพื่อการเกษตรไม่เกิน 2 กรัม/ลิตร



แผนภาพสถานีตรวจวัดความเค็มในแม่น้ำเจ้าพระยา

ที่มา : กรมชลประทาน

Pasted from <<http://water.rid.go.th/hwm/swq/sediment>>



ส ส น ก
H A I I

จัดทำโดย

สถาบันสารสนเทศทรัพยากรน้ำและการเกษตร (องค์การมหาชน)

กระทรวงวิทยาศาสตร์และเทคโนโลยี

เลขที่ 108 อาคารบางกอกไทยทาวเวอร์ ชั้น 8
ถนนรางน้ำ แขวงถนนพญาไท เขตราชเทวี กรุงเทพฯ 10400

โทรศัพท์ 0-2642-7132 โทรสาร 0-2642-7133

สนับสนุนแนวทางการวิเคราะห์ข้อมูลโดย

สถาบันเทคโนโลยีแห่งเอเชีย

สนใจรายละเอียดเพิ่มเติมได้ที่

คลังข้อมูลสภาพน้ำ

<http://www.thaiwater.net>

ติดตามสภาพอากาศและคาดการณ์สภาวะฝน

<http://www.thaiwater.net/web/index.php/weatherinfo.html>

หมายเหตุ : โดยทั่วไปความแม่นยำของการคาดการณ์สภาวะฝนจะลดลง เมื่อระยะเวลาคาดการณ์ยาวขึ้น โดยจะมีความแม่นยำสูงสุดที่ 3 วันข้างหน้า
ข้อมูลคาดการณ์สภาวะฝนเป็นผลงานในระยะวิจัยและพัฒนา โปรดใช้วิจารณญาณในการนำข้อมูลไปใช้