



รายงานข้อมูลน้ำรายสัปดาห์

สัปดาห์ที่ 7/2557

ระหว่างวันที่ 12 - 18 กุมภาพันธ์ 2557

เนื้อหาภายในฉบับ

การเปรียบเทียบผล คาดการณ์ฝน	2
สภาพอากาศปัจจุบัน	3
สภาพฝนของประเทศไทย	6
ปริมาณน้ำในอ่างเก็บน้ำ	7
ระดับน้ำท่า	7
ระดับน้ำทะเลคาดการณ์	8
ค่าความเค็มในแม่น้ำ	8

สรุปข้อมูลน้ำรายสัปดาห์

สภาพอากาศของประเทศไทย

ปริมาณฝน

- สัปดาห์นี้มีฝนตกส่วนบริเวณภาคตะวันออกเฉียงเหนือจากการตรวจวัดปริมาณฝนสะสม 7 วันของสถานีโทรมาตร สสนก. ระหว่างวันที่ 11-17 ก.พ. 2557 พบว่า พบว่า ปริมาณฝนสะสมสูงสุดอยู่ที่สถานีบ้านหนองขอน ต.ตะกวด จ.ตราด วัดปริมาณฝนสูงสุด 54.2 มิลลิเมตร

เมฆ

- กลุ่มเมฆปกคลุมเป็นบางแห่งบริเวณภาคใต้ในช่วงครึ่งแรกของสัปดาห์ และมีกลุ่มเมฆปกคลุมเป็นบางแห่งบริเวณภาคตะวันออกเฉียงเหนือในครึ่งหลังของสัปดาห์ ส่งผลให้มีฝนตกเล็กน้อยถึงปานกลางในบริเวณดังกล่าว

ความกดอากาศ

- บริเวณความกดอากาศสูงที่ปกคลุมประเทศไทยตอนบนมีกำลังอ่อนลง ในระยะครึ่งแรกของสัปดาห์ ส่วนในระยะครึ่งหลังบริเวณความกดอากาศสูงกำลังปานกลางจากประเทศจีนได้แผ่ลงมาปกคลุมประเทศไทยตอนบนและทะเลจีนใต้ ประกอบกับมีลมตะวันออกเฉียงใต้ปกคลุมประเทศไทย ลักษณะดังกล่าวทำให้ตอนบนของภาคเหนือ ภาคตะวันออกเฉียงเหนือ แลภาคตะวันออก มีอากาศเย็นและมีฝนบางพื้นที่

ความชื้นในอากาศ

- บริเวณภาคตะวันออกเฉียงเหนือมีความชื้นในอากาศสูงขึ้นตั้งแต่วันที่ 13-16 ก.พ. ส่วนบริเวณด้านตะวันตกของภาคเหนือมีความชื้นในอากาศค่อนข้างต่ำเกือบตลอดสัปดาห์ สำหรับภาคใต้มีความชื้นใกล้เคียงกันตลอดทั้งสัปดาห์

อุณหภูมิผิวน้ำทะเล

- อุณหภูมิผิวน้ำทะเลฝั่งอันดามันสูงกว่าฝั่งอ่าวไทยเล็กน้อย โดยฝั่งอันดามันมีอุณหภูมิอยู่ที่ประมาณ 26 - 28 องศาเซลเซียส ส่วนฝั่งอ่าวไทยอุณหภูมิประมาณ 26-28 องศาเซลเซียสตลอดสัปดาห์

สภาพน้ำของประเทศไทย

สภาพน้ำในอ่างเก็บน้ำขนาดใหญ่ทั่วประเทศ

- ปัจจุบันมีปริมาณน้ำกักเก็บทั่วประเทศอยู่ที่ 46,016 ล้าน ลบ.ม. คิดเป็น 65% ของความจุอ่างฯ แต่มีปริมาณน้ำใช้การเหลืออยู่เพียง 22,513 ล้าน ลบ.ม.
- เขื่อนที่มีปริมาณน้ำกักเก็บต่ำกว่า 50% ได้แก่ เขื่อนภูมิพล(47%) แม่กวง(43%) แควน้อย(41%) ลำปาว(33%) ห้วยหลวง(44%) น้ำพุง(44%) ทับเสลา(18%) คลองสิียด (49%) และเขื่อนด้านปราการชล(34%)

ระดับน้ำท่า

- วันที่ 18 ก.พ. 2557 พบว่า มีระดับน้ำน้อยวิกฤตเป็นบางแห่งบริเวณแม่น้ำวัง ยม น่าน มูล ลพบุรี ป่าสัก ลุ่มน้ำภาคใต้ฝั่งตะวันออก และฝั่งตะวันตก

ระดับน้ำทะเลคาดการณ์

- ในวันที่ 19 ก.พ. 57 ที่หน้ากองบัญชาการกองทัพเรือ น้ำลงเต็มที่เวลา 03.30 น. สูงกว่าระดับน้ำทะเลปานกลาง 1.62 เมตร น้ำขึ้นเต็มที่เวลา 09.07 น. สูงกว่าระดับน้ำทะเล 2.86 เมตร ส่วนที่ป้อมพระจุลจอมเกล้า น้ำลงเต็มที่เวลา 01.44 น. ต่ำกว่าระดับน้ำทะเลปานกลาง 1.05 เมตร น้ำขึ้นเต็มที่ เวลา 07.47 น. สูงกว่าระดับน้ำทะเล 2.91 เมตร

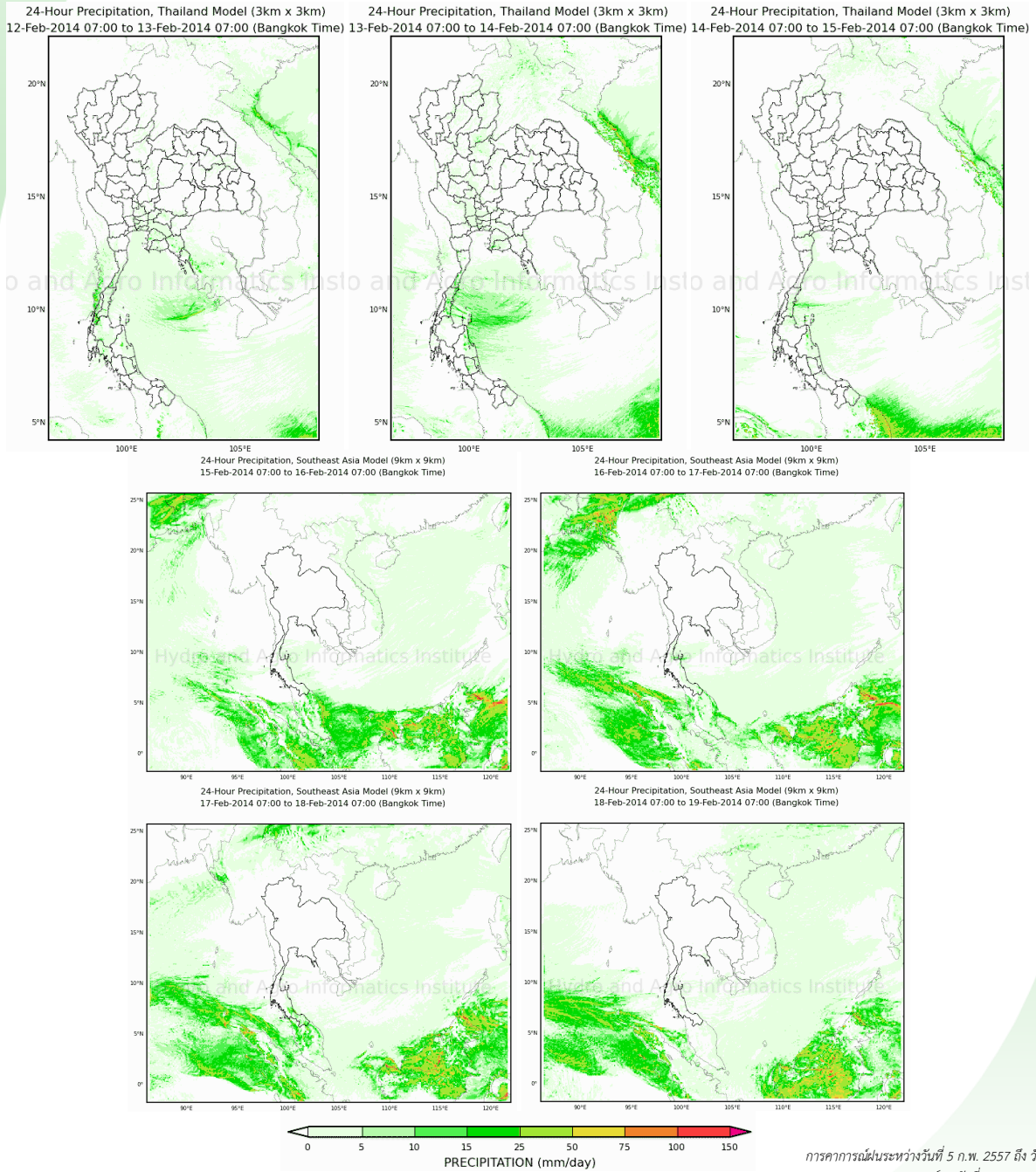
ค่าความเค็มในแม่น้ำ

- ที่ปากคลองลำแกล จ.ปทุมธานี ค่าความเค็มสูงกว่ามาตรฐานสำหรับผลิตน้ำประปาแต่ยังอยู่ในมาตรฐานเพื่อการเกษตร ส่วนที่ทำนายนนทบุรี และที่ กรมชลประทานสามเสน ค่าความเค็มเกินมาตรฐานทั้งเพื่อการผลิตประปาและเพื่อการเกษตร

การเปรียบเทียบผลคาดการณ์ฝน

เปรียบเทียบผลคาดการณ์ฝนล่วงหน้า 7 วัน ด้วยแบบจำลองสภาพอากาศ WRF กับเหตุการณ์ที่เกิดขึ้นจริง

- จากแผนภาพคาดการณ์ปริมาณฝนสะสมรายวันล่วงหน้า 7 วัน ความละเอียด 3x3 กิโลเมตร และ 9x9 กิโลเมตร ในช่วงวันที่ 12-18 ก.พ. 57 พบว่ามีกลุ่มฝนเล็กน้อยบริเวณภาคตะวันออกเฉียงเหนือ และภาคใต้ฝั่งตะวันออก โดยผลลัพธ์ที่ได้จากแบบจำลองมีความสอดคล้องใกล้เคียงกับเหตุการณ์ที่เกิดขึ้นจริง เมื่อเปรียบเทียบกับเรดาร์ตรวจอากาศกรมอุตุนิยมวิทยา การตรวจวัดฝนจากระบบโทรมาตร สสนก. และแผนภาพแสดงปริมาณฝนของ NASA [หน้า 6]

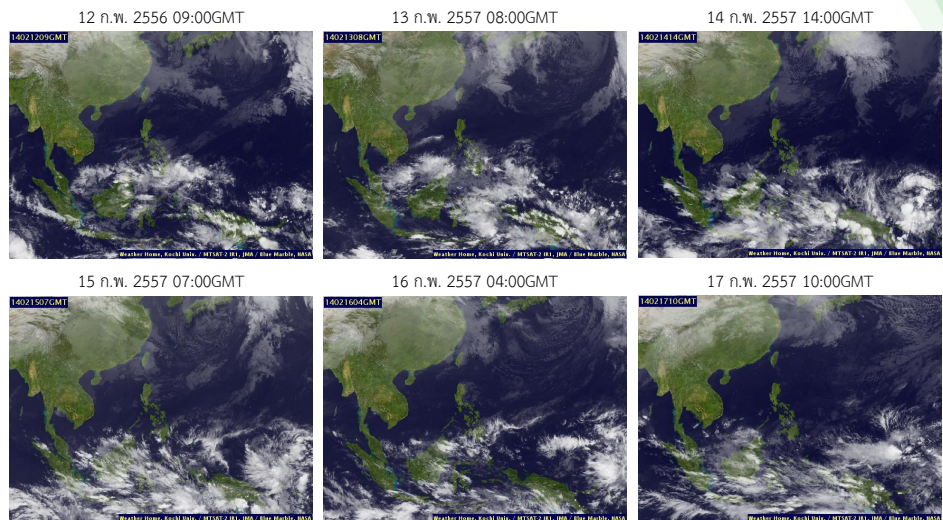


การคาดการณ์ระหว่างวันที่ 5 ก.พ. 2557 ถึง วันที่ 11 ม.ค. 2557
(คาดการณ์ ณ วันที่ 5 ก.พ. 2557 เวลา 07:00 น.)
ที่มา : สถาบันสารสนเทศทรัพยากรน้ำและการเกษตร (องค์การมหาชน)
Pasted from <http://dpm.haii.or.th/wrf_image/index.php>

สภาพอากาศปัจจุบัน (วันที่ 12-18 กุมภาพันธ์ 2557)

เมฆ

- กลุ่มเมฆปกคลุมเป็นบางแห่งบริเวณภาคใต้ในช่วงครึ่งแรกของสัปดาห์ และมีกลุ่มเมฆปกคลุมเป็นบางแห่งบริเวณภาคตะวันออกเฉียงเหนือในครึ่งหลังของสัปดาห์ ส่งผลให้มีฝนตกเล็กน้อยถึงปานกลางในบริเวณดังกล่าว



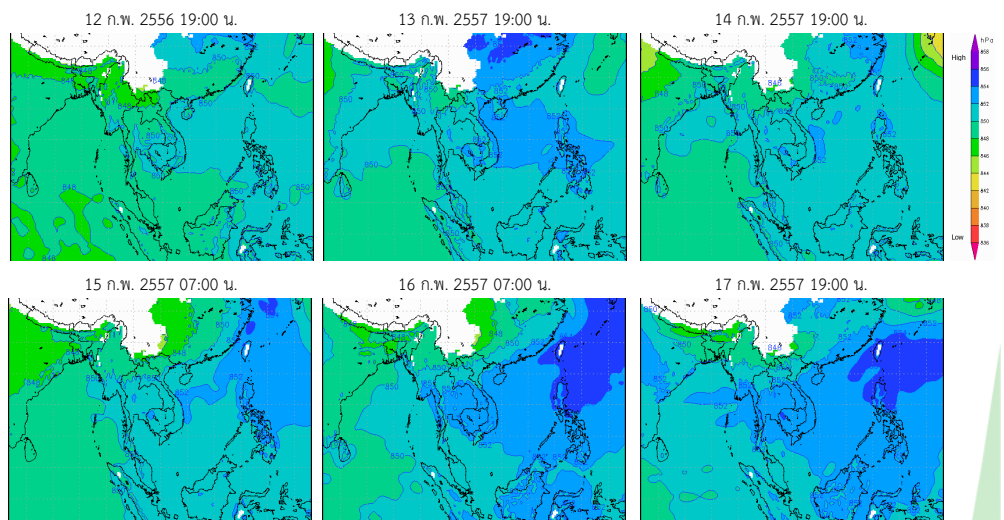
แผนที่เมฆ

ที่มา : มหาวิทยาลัยโคชิ

Pasted from <<http://tiwrm.haii.or.th/TyphoonTracking/Goies9.php>>

ความกดอากาศที่ระดับ 1.5 กิโลเมตร

- บริเวณความกดอากาศสูงที่ปกคลุมประเทศไทยตอนบนมีกำลังอ่อนลงในครึ่งแรกของสัปดาห์ ส่วนในครึ่งหลังบริเวณความกดอากาศสูงกำลังปานกลางจากประเทศจีนได้แผ่ลงมาปกคลุมประเทศไทยตอนบนและทะเลจีนใต้ ประกอบกับมีลมตะวันออกเฉียงใต้ปกคลุมประเทศไทย ลักษณะดังกล่าวทำให้ตอนบนของภาคเหนือภาคตะวันออกเฉียงเหนือ แลภาคตะวันออก มีอากาศเย็นและมีฝนบางพื้นที่



แผนที่อากาศที่ระดับความสูง 1.5 กิโลเมตร

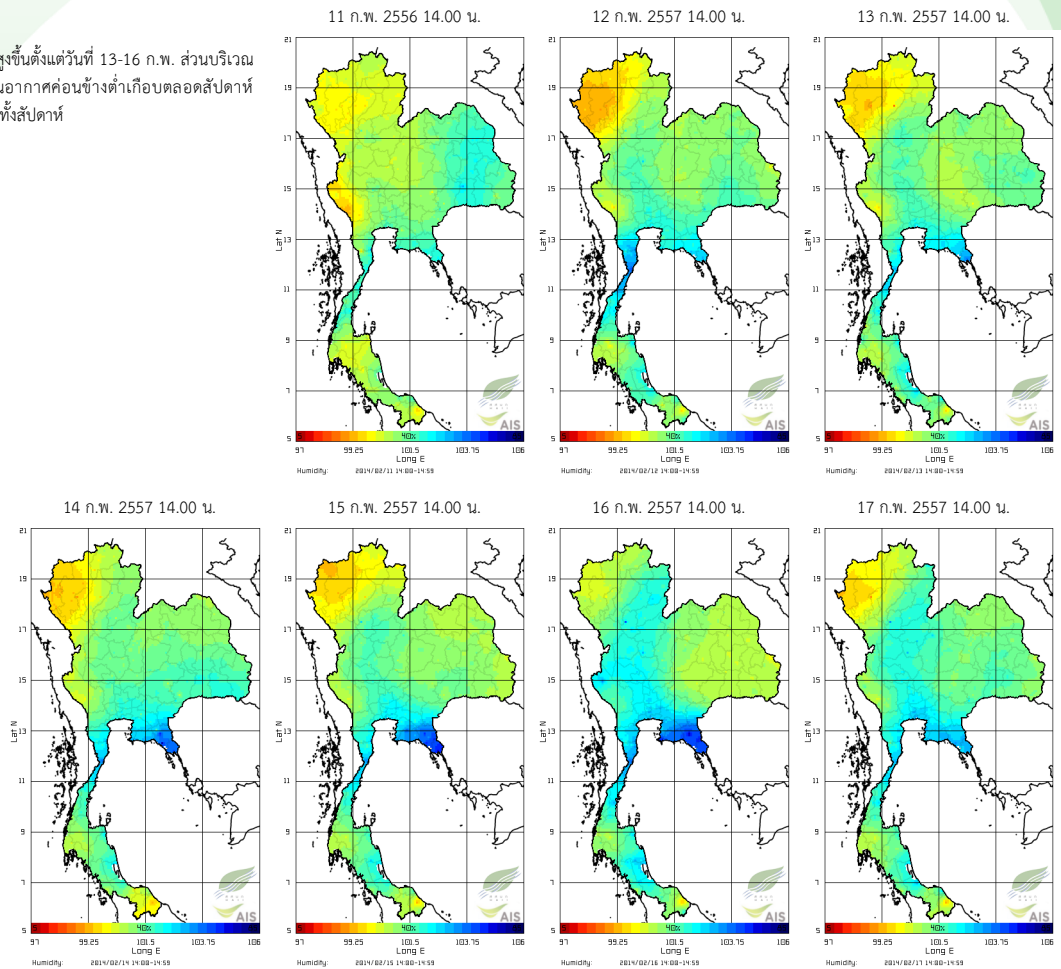
ที่มา : สถาบันสารสนเทศทรัพยากรน้ำและการเกษตร (องค์การมหาชน)

Pasted from <http://live1.haii.or.th/wrf_image/weather_map.php/prew1.php>

สภาพอากาศปัจจุบัน (วันที่ 11 - 17 กุมภาพันธ์ 2557)

ความชื้นในอากาศ

- บริเวณภาคตะวันออกเฉียงเหนือมีความชื้นในอากาศสูงตั้งแต่วันที่ 13-16 ก.พ. ส่วนบริเวณด้านตะวันตกของภาคเหนือมีความชื้นในอากาศค่อนข้างต่ำเกือบตลอดสัปดาห์ สำหรับภาคใต้มีความชื้นใกล้เคียงกันตลอดทั้งสัปดาห์



แผนภาพความชื้นในอากาศ

ที่มา : สถาบันสารสนเทศทรัพยากรน้ำและการเกษตร (องค์การมหาชน)

Pasted from <http://www.thaiwater.net/DATA/REPORT/php/radar/show_humidimg.php>

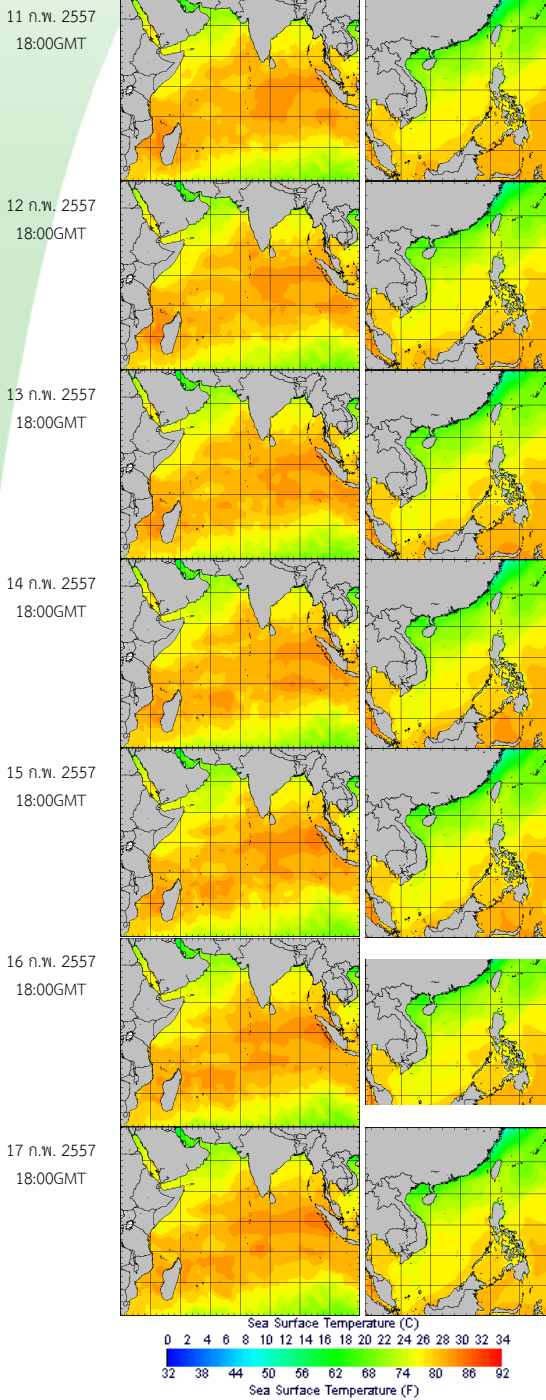
สภาพอากาศปัจจุบัน (วันที่ 11-17 กุมภาพันธ์ 2557)

อุณหภูมิผิวน้ำทะเล

- อุณหภูมิผิวน้ำทะเลฝั่งอันดามันสูงกว่าฝั่งอ่าวไทยเล็กน้อย โดยฝั่งอันดามันมีอุณหภูมิอยู่ที่ประมาณ 26 - 28 องศาเซลเซียส ส่วนฝั่งอ่าวไทยอุณหภูมิประมาณ 26-28 องศาเซลเซียส ตลอดสัปดาห์

ความสูงและทิศทางคลื่น

- ฝั่งอันดามันคลื่นสูงประมาณ 1 เมตร สำหรับฝั่งอ่าวไทยตอนบนทะเลมีคลื่นสูงประมาณ 1 เมตร ส่วนอ่าวไทยตอนล่างมีคลื่นสูงประมาณ 1-2 เมตร

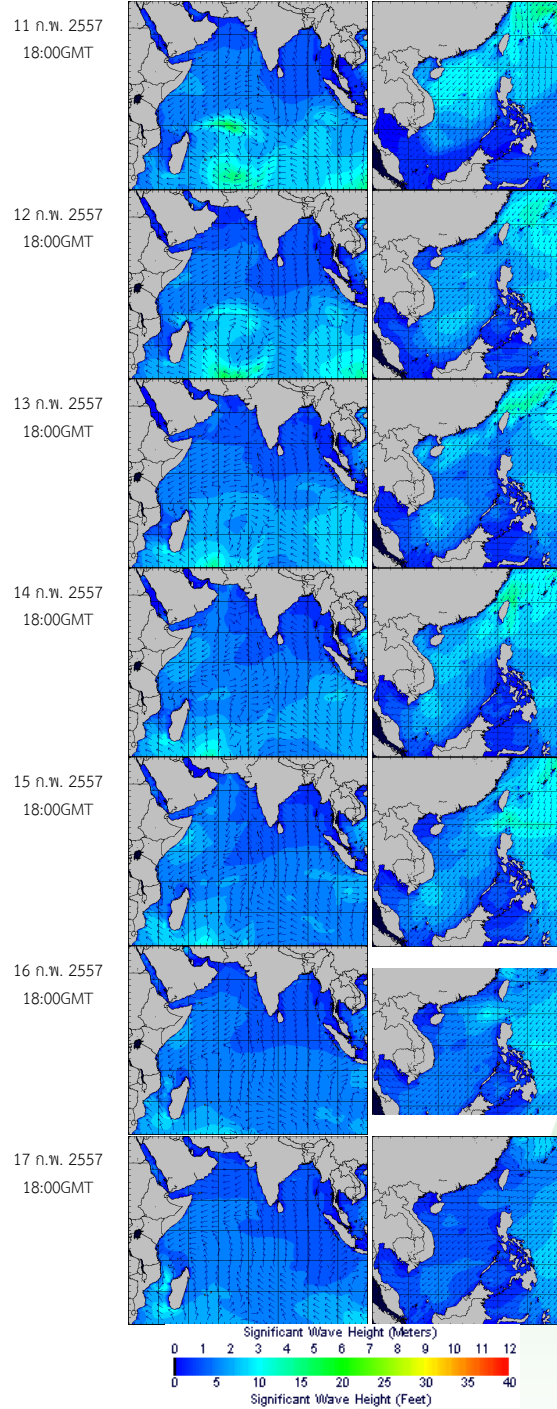


อุณหภูมิผิวน้ำทะเลฝั่งอันดามัน (ซ้าย) และฝั่งอ่าวไทย (ขวา)

ที่มา : Oceanweather, Inc.

Pasted from <http://tiwrm.haii.or.th/DATA/REPORT/php/show_sst.php>

Pasted from <http://tiwrm.haii.or.th/DATA/REPORT/php/show_amdst.php>



ความสูงและทิศทางคลื่นฝั่งอันดามัน (ซ้าย) และฝั่งอ่าวไทย (ขวา)

ที่มา : Oceanweather, Inc.

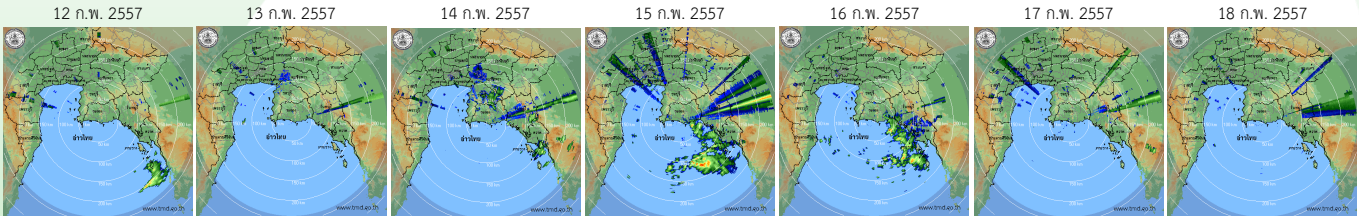
Pasted from <http://www.thaiwater.net/DATA/REPORT/php/show_wave.php?zone=Ind>

Pasted from <http://www.thaiwater.net/DATA/REPORT/php/show_wave.php?zone=scs>

สภาพฝนของประเทศไทย

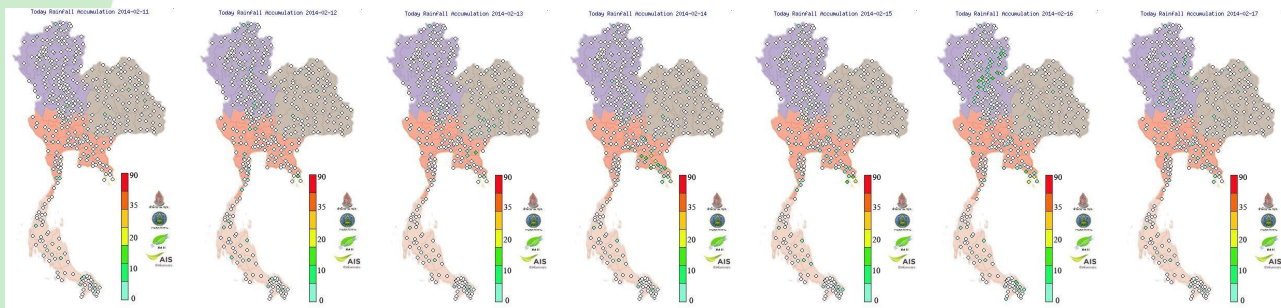
เรดาร์ตรวจอากาศ

เรดาร์ระยอง



ปริมาณฝนสัปดาห์ที่ผ่านมา

ปริมาณฝนสะสมรายวัน (วันที่ 11-17 ก.พ. 2557)

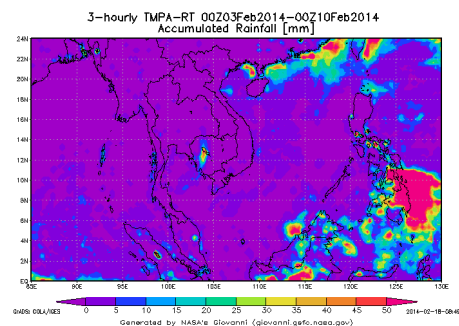


สถานี	ปริมาณฝนสะสม (mm.)
บ้านแหลมค้อ ต.ตะก่าง จ.ตราด	54.2
บางบัว ต.เกาะช้างใต้ จ.ตราด	41.8
หาดทับทิม ต.แหลมกลัด จ.ตราด	29.6
ขุนช่อง ต.ขุนช่อง จ.จันทบุรี	23.4
บ้านหนองขอน ต.พลับ จ.จันทบุรี	20.8
หนองคอก ต.คลองตะเกรา จ.ฉะเชิงเทรา	20.6

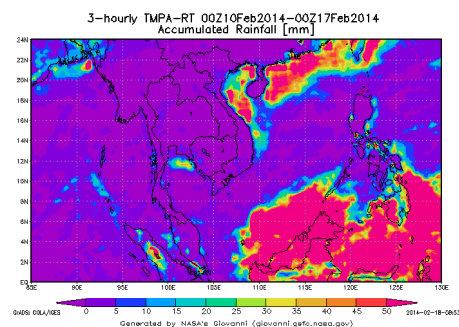
- สัปดาห์นี้มีฝนตกส่วนมากบริเวณภาคตะวันออก จากการตรวจวัดปริมาณฝนสะสม 7 วันของสถานีโทรมาตร สสนก. ระหว่างวันที่ 11-17 ก.พ. 2557 พบว่า ปริมาณฝนสะสมสูงสุดอยู่ที่สถานีบ้านหนองขอน ต.ตะก่าง จ.ตราด วัดปริมาณฝนสูงสุด 54.2 มิลลิเมตร

รายละเอียดเพิ่มเติม : http://www.thaiwater.net/DATA/site/content/fs_show_top7.html?type=rain_acc&sort_type=max

ฝนสะสมตั้งแต่วันที่ 3-9 ก.พ. 2557



ฝนสะสมตั้งแต่วันที่ 10-16 ก.พ. 2557



- สัปดาห์นี้มีฝนตกสะสมบริเวณนอกชายฝั่งทะเลภาคตะวันออก

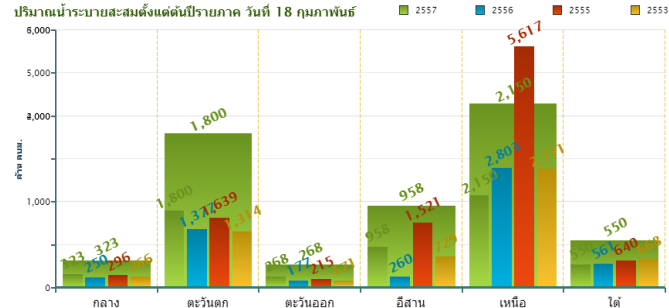
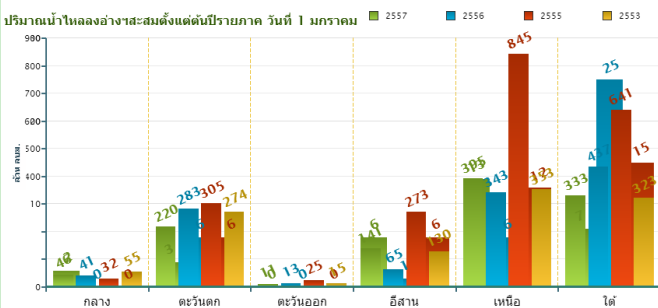
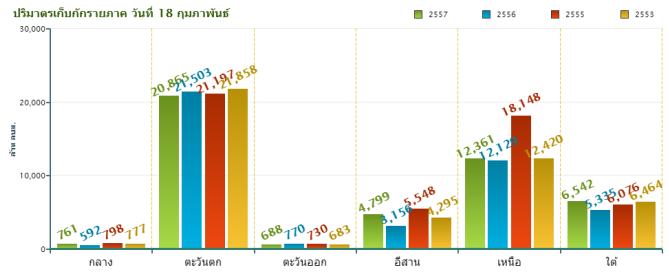
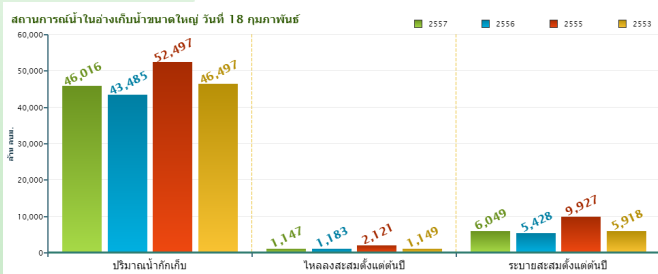
ที่มา : NASA (National Aeronautics and Space Administration)

Pasted from <<http://disc2.nascom.nasa.gov/Giovanni/tovas/realtime.3B42RT.2.shtml>>

ปริมาณน้ำในอ่างเก็บน้ำ

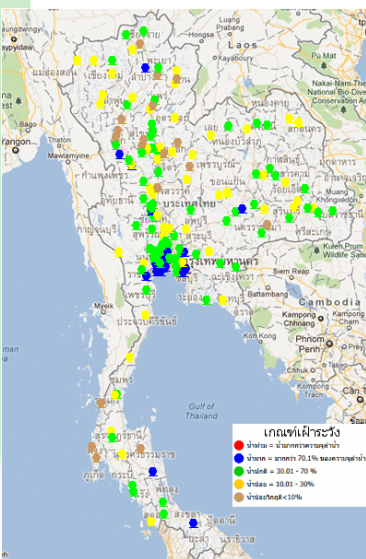
สภาพน้ำในอ่างเก็บน้ำขนาดใหญ่ทั่วประเทศ (วันที่ 18 กุมภาพันธ์ 2557)

- ปัจจุบันมีปริมาณน้ำกักเก็บทั่วประเทศอยู่ที่ 46,016 ล้าน ลบ.ม. คิดเป็น 65% ของความจุอ่างฯ แต่มีปริมาณน้ำใช้การเหลืออยู่เพียง 22,513 ล้าน ลบ.ม.
- ปริมาณน้ำกักเก็บทั่วประเทศในปัจจุบัน มากกว่าปี 2553 และปี 2556 เพียงเล็กน้อย และน้อยกว่าปี 2555 ค่อนข้างมาก โดยภาคเหนือมีปริมาณน้ำกักเก็บอยู่ในเกณฑ์น้อย
- เชื่อนที่มีปริมาณน้ำกักเก็บต่ำกว่า 50% ได้แก่ เชื่อนภูมิพล(47%) แม่กวาง(43%) แควน้อย(41%) ลำปาง(33%) ห้วยหลวง(44%) น้ำพุง(44%) ทับเสลา(18%) คลองสิียด (49%) และขุนด่านปราการชล(34%)



ข้อมูลปริมาณน้ำในอ่างเก็บน้ำขนาดใหญ่ วันที่ 18 ก.พ. 2557

ระดับน้ำท่า



สถานการณ์น้ำท่าที่อยู่ในเกณฑ์น้อยวิกฤต

จากการตรวจวัดระดับน้ำของสถานีโทรมาตร สสนก. วันที่ 18 ก.พ. 2557 พบว่า มีระดับน้ำน้อยวิกฤตเป็นบางแห่งบริเวณแม่น้ำวัง ยม น่าน มูล ลพบุรี ป่าสัก กลุ่มน้ำภาคใต้ฝั่งตะวันออกและฝั่งตะวันตก

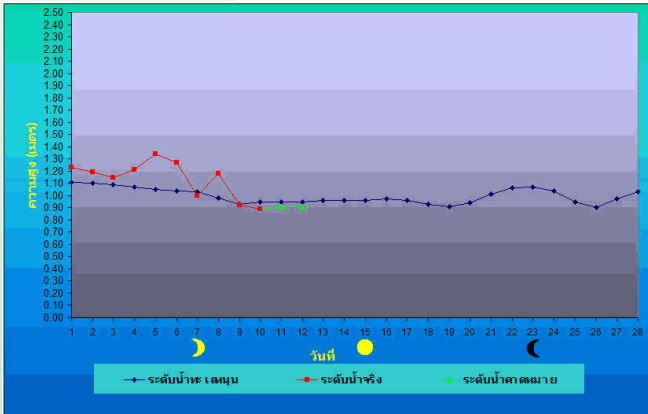
รายละเอียดเพิ่มเติม : <http://www.thaiwater.net/hourlyreport>

ที่มา : สถานีโทรมาตรตรวจวัดระดับน้ำของสถาบันสารสนเทศทรัพยากรน้ำและการเกษตร(องค์การมหาชน)

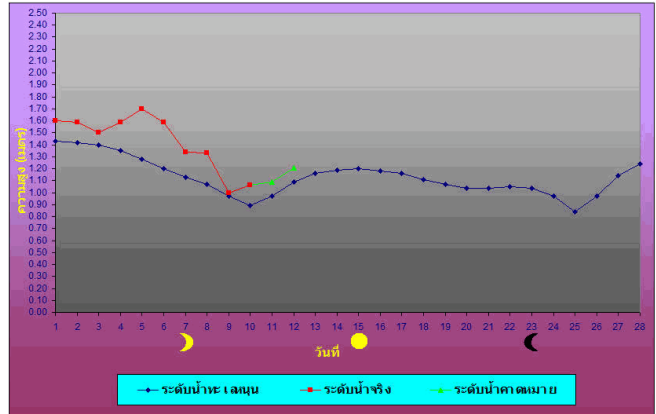
ระดับน้ำทะเลคาดการณ์

การคาดการณ์สภาวะระดับน้ำในแม่น้ำเจ้าพระยา

หน้ากองบัญชาการกองทัพเรือ



ป้อมพระจุลจอมเกล้า



ตำแหน่ง	วันที่	น้ำลงเต็มที่		น้ำขึ้นเต็มที่	
		เวลา	เทียบกับระดับทะเลปานกลาง	เวลา	เทียบกับระดับทะเลปานกลาง
หน้ากองบัญชาการกองทัพเรือ	19 ก.พ. 57	03.30 น.	ต่ำกว่า 1.62 ม.	09.07 น.	สูงกว่า 2.86 ม.
		16.15 น.	สูงกว่า 1.84 ม.	20.52 น.	สูงกว่า 2.81 ม.
ป้อมพระจุลจอมเกล้า	19 ก.พ. 57	01.44 น.	ต่ำกว่า 1.05 ม.	07.47 น.	สูงกว่า 2.91 ม.
		14.19 น.	สูงกว่า 1.31 ม.	19.35 น.	สูงกว่า 2.72 ม.

ที่มา : กรมอุทกศาสตร์ กองทัพเรือ

ค่าความเค็มในแม่น้ำ

ความเค็มในแม่น้ำเจ้าพระยา

- ปากคลองลำแล จ.ปทุมธานี ค่าความเค็มสูงกว่ามาตรฐานสำหรับผลิตน้ำประปาแต่ยังอยู่ในมาตรฐานเพื่อการเกษตร
- ทำนายนนทบุรี จ.นนทบุรี ค่าความเค็มเกินมาตรฐาน
- กรมชลประทานสามเสน กรุงเทพมหานคร ค่าความเค็มเกินมาตรฐาน

หมายเหตุ : มาตรฐานเพื่อการผลิตน้ำประปาไม่เกิน 0.25 กรัม/ลิตร
มาตรฐานเพื่อการเกษตรไม่เกิน 2 กรัม/ลิตร



แผนภาพสถานีตรวจวัดความเค็มในแม่น้ำเจ้าพระยา
ที่มา : กรมชลประทาน

Pasted from <<http://water.rid.go.th/hwm/swq/sediment>>



ส ส น ก
H A I I

จัดทำโดย

สถาบันสารสนเทศทรัพยากรน้ำและการเกษตร (องค์การมหาชน)

กระทรวงวิทยาศาสตร์และเทคโนโลยี

เลขที่ 108 อาคารบางกอกไทยทาวเวอร์ ชั้น 8
ถนนรางน้ำ แขวงถนนพญาไท เขตราชเทวี กรุงเทพฯ 10400

โทรศัพท์ 0-2642-7132 โทรสาร 0-2642-7133

สนับสนุนแนวทางการวิเคราะห์ข้อมูลโดย

สถาบันเทคโนโลยีแห่งเอเชีย

สนใจรายละเอียดเพิ่มเติมได้ที่

คลังข้อมูลสภาพน้ำ

<http://www.thaiwater.net>

ติดตามสภาพอากาศและคาดการณ์สภาวะฝน

<http://www.thaiwater.net/web/index.php/weatherinfo.html>

หมายเหตุ : โดยทั่วไปความแม่นยำของการคาดการณ์สภาวะฝนจะลดลง เมื่อระยะเวลาคาดการณ์ยาวขึ้น โดยจะมีความแม่นยำสูงสุดที่ 3 วันข้างหน้า
ข้อมูลคาดการณ์สภาวะฝนเป็นผลงานในระยะวิจัยและพัฒนา โปรดใช้วิจารณญาณในการนำข้อมูลไปใช้