



# รายงานข้อมูลน้ำรายสัปดาห์

สัปดาห์ที่ 2/2557

ระหว่างวันที่ 5 - 11 กุมภาพันธ์ 2557

## เนื้อหาภายในฉบับ

การเปรียบเทียบผล คาดการณ์ฝน	2
สภาพอากาศปัจจุบัน	3
สภาพฝนของประเทศไทย	6
ปริมาณน้ำในอ่างเก็บน้ำ	7
ระดับน้ำท่า	7
ระดับน้ำทะเลคาดการณ์	8
ค่าความเค็มในแม่น้ำ	8

## สรุปข้อมูลน้ำรายสัปดาห์

### สภาพอากาศของประเทศไทย

#### ปริมาณฝน

- สัปดาห์นี้มีฝนตกเพียงเล็กน้อยบริเวณภาคตะวันออกเฉียงเหนือและภาคกลาง จากการตรวจวัดปริมาณฝนสะสม 7 วันของสถานีโทรมาตร สสนก. ระหว่างวันที่ 4-10 ก.พ. 2557 พบว่า ปริมาณฝนสะสมสูงสุดอยู่ที่ สถานีบ้านหนองซอน ต.พลิว จ.จันทบุรี วัดปริมาณฝนสูงสุดได้เพียง 13.8 มิลลิเมตร เท่านั้น

#### เมฆ

- กลุ่มเมฆบาง ปกคลุมบริเวณภาคใต้ตอนล่างในบางพื้นที่ ส่วนตอนบนของประเทศไทยไม่มีกลุ่มเมฆปกคลุม

#### ความกดอากาศ

- บริเวณความกดอากาศสูงยังคงปกคลุมประเทศไทยตอนบนตลอด สัปดาห์ ประกอบกับลมตะวันออกเฉียงเหนือพัดปกคลุมด้านตะวันตก และภาคใต้ของประเทศไทยในระยะครึ่งแรกของสัปดาห์ โดยมีลมตะวันออกเฉียงใต้พัดปกคลุมภาคกลาง ภาคตะวันออก และภาคใต้ ในระยะครึ่งหลังของสัปดาห์ ลักษณะดังกล่าวทำให้บริเวณประเทศไทยมี อากาศหนาวเย็นโดยเฉพาะภาคเหนือและภาคตะวันออกเฉียงเหนือ และมีฝนเล็กน้อยบางพื้นที่บริเวณภาคกลางและภาคตะวันออก

#### ความชื้นในอากาศ

- ความชื้นในอากาศลดลงอย่างต่อเนื่องในทุกภาค โดยเฉพาะภาคตะวันออกเฉียงเหนือ ความชื้นลดลงค่อนข้างมากอย่างเห็นได้ชัดเมื่อเทียบกับช่วงต้นสัปดาห์

#### อุณหภูมิผิวน้ำทะเล

- อุณหภูมิผิวน้ำทะเลทั้งฝั่งอันดามันและฝั่งอ่าวไทยประมาณ 26 - 28 องศาเซลเซียส โดยชายฝั่งอ่าวไทยอุณหภูมิต่ำกว่านอกชายฝั่ง ประมาณ 1-2 องศาเซลเซียส

#### ความสูงคลื่น

- ฝั่งอันดามันคลื่นสูงประมาณ 1 - 2 เมตร ส่วนฝั่งอ่าวไทยคลื่นสูงประมาณ 1 เมตร

### สภาพน้ำของประเทศไทย

#### สภาพน้ำในอ่างเก็บน้ำขนาดใหญ่ทั่วประเทศ

- ปัจจุบันมีปริมาณน้ำกักเก็บทั่วประเทศอยู่ที่ 46,978 ล้าน ลบ.ม. คิดเป็น 67% ของความจุอ่างฯ แต่มีปริมาณน้ำใช้การเหลืออยู่เพียง 23,475 ล้าน ลบ.ม. เขื่อนที่มีปริมาณน้ำกักเก็บต่ำกว่า 50% ได้แก่ เขื่อนภูมิพล(44%) แม่กวง(44%) แควน้อย(43%) ลำปาว(36%) ห้วยหลวง(47%) น้ำพุง(46%) ทับเสลา(18%) และเขื่อนป่าสักชลสิทธิ์(38%)

#### ระดับน้ำท่า

- วันที่ 11 ก.พ. 2556 พบสถานการณ์น้ำน้อยวิกฤตในบางจุดของแม่น้ำวัง ยม น่าน โขง มูล ลพบุรี ป่าสัก กลุ่มน้ำภาคใต้ฝั่งตะวันออกและฝั่งตะวันตก

#### ระดับน้ำทะเลคาดการณ์

- ในวันที่ 12 ก.พ. 57 ที่หน้ากองบัญชาการกองทัพเรือ น้ำลงเต็มที่เวลา 13.14 น. สูงกว่าระดับน้ำทะเลปานกลาง 0.59 เมตร น้ำขึ้นเต็มที่เวลา 07.55 น. สูงกว่าระดับน้ำทะเล 0.91 เมตร ส่วนที่ป้อมพระจุลจอมเกล้า น้ำลงเต็มที่เวลา 22.43 น. ต่ำกว่าระดับน้ำทะเลปานกลาง 1.18 เมตร น้ำขึ้นเต็มที่ เวลา 05.41 น. สูงกว่าระดับน้ำทะเล 1.21 เมตร

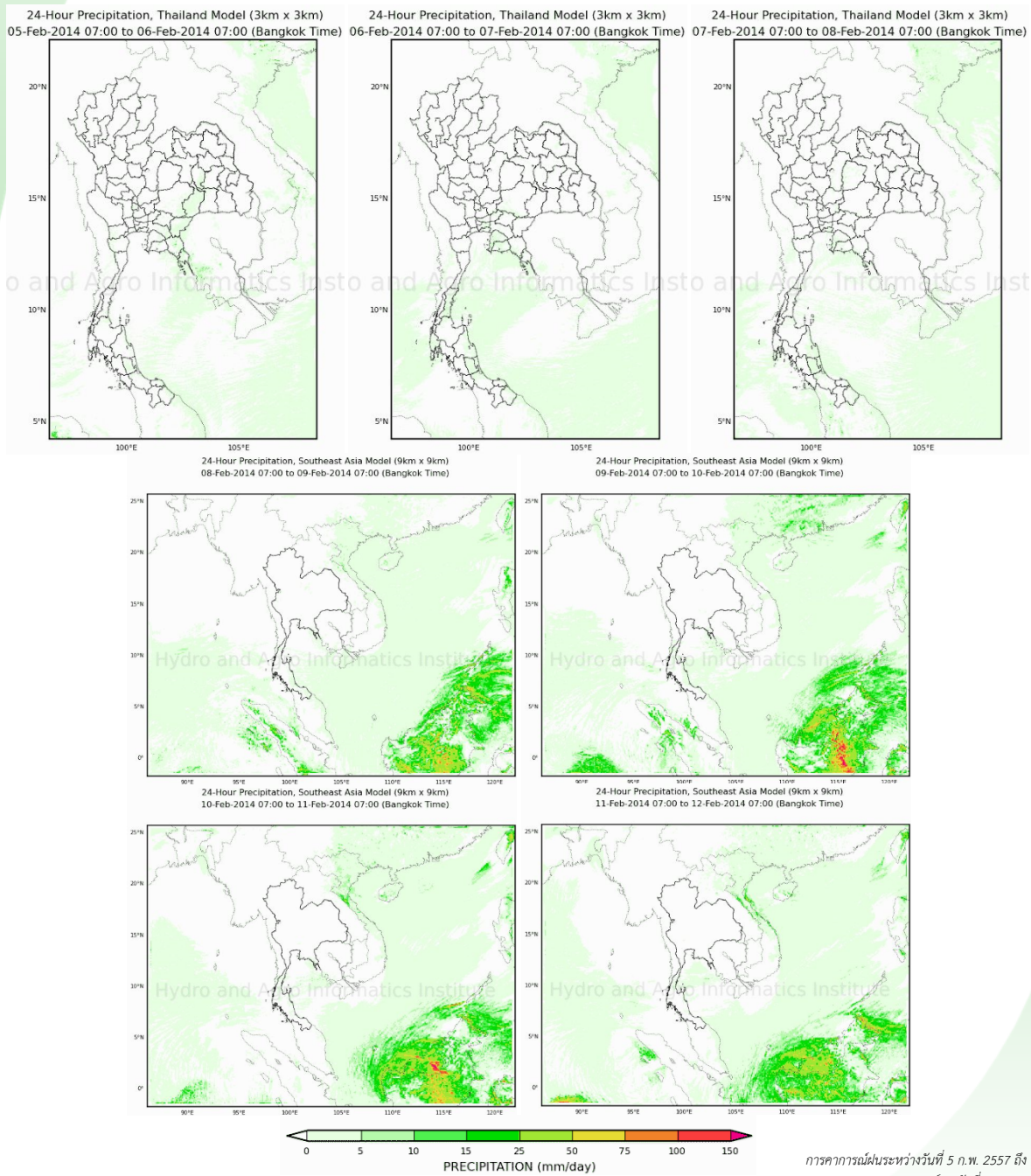
#### ค่าความเค็มในแม่น้ำ

- ที่ปากคลองสำแล จ.ปทุมธานี ค่าความเค็มสูงกว่ามาตรฐานสำหรับผลิตน้ำประปาแต่ยังอยู่ในมาตรฐานเพื่อการเกษตร ส่วนที่ท่าบ้านหนอง และที่กรมชลประทานสามเสน ค่าความเค็มเกินมาตรฐานทั้งเพื่อการผลิตประปาและเพื่อการเกษตร

# การเปรียบเทียบผลคาดการณ์ฝน

เปรียบเทียบผลคาดการณ์ฝนล่วงหน้า 7 วัน ด้วยแบบจำลองสภาพอากาศ WRF กับเหตุการณ์ที่เกิดขึ้นจริง

- จากแผนภาพคาดการณ์ปริมาณฝนสะสมรายวันล่วงหน้า 7 วัน ความละเอียด 3x3 กิโลเมตร และ 9x9 กิโลเมตร ในช่วงวันที่ 5-11 ก.พ. 57 พบว่ามีกลุ่มฝนเล็กน้อยบริเวณภาคตะวันออกเฉียงเหนือและภาคใต้ฝั่งตะวันออก โดยผลลัพธ์ที่ได้จากแบบจำลองมีความสอดคล้องใกล้เคียงกับเหตุการณ์ที่เกิดขึ้นจริง เมื่อเปรียบเทียบกับเรดาร์ตรวจอากาศกรมอุตุนิยมวิทยา การตรวจวัดฝนจากระบบโทรมาตร สสท. และแผนภาพแสดงปริมาณฝนของ NASA



การคาดการณ์ฝนระหว่างวันที่ 5 ก.พ. 2557 ถึง วันที่ 11 ม.ค. 2557

(คาดการณ์ ณ วันที่ 5 ก.พ. 2557 เวลา 07:00 น.)

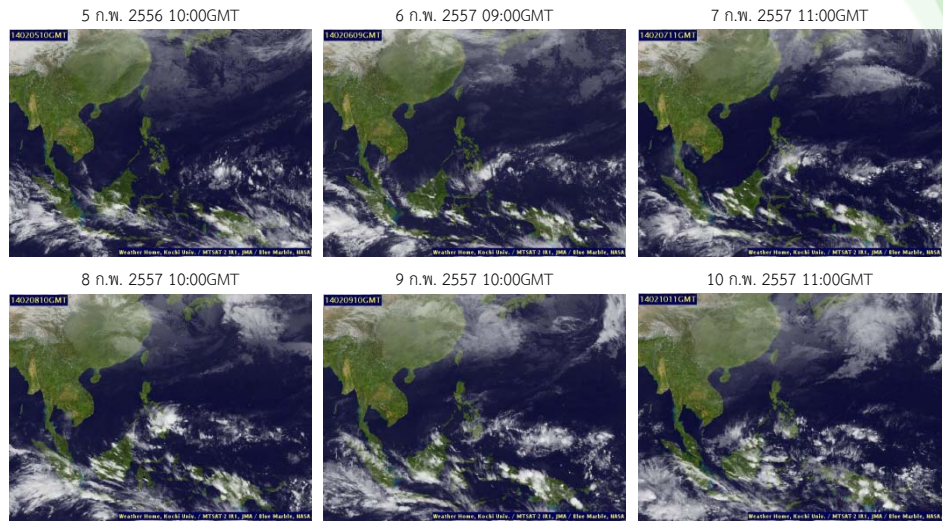
ที่มา : สถาบันสารสนเทศทรัพยากรน้ำและการเกษตร (องค์การมหาชน)

Pasted from <[http://dpm.haii.or.th/wrf\\_image/index.php](http://dpm.haii.or.th/wrf_image/index.php)>

# สภาพอากาศปัจจุบัน ( วันที่ 5-10 กุมภาพันธ์ 2557 )

## เมฆ

- กลุ่มเมฆบาง ปกคลุมบริเวณภาคใต้ตอนล่างในบางพื้นที่ ส่วนตอนบนของประเทศไม่มีกลุ่มเมฆปกคลุม



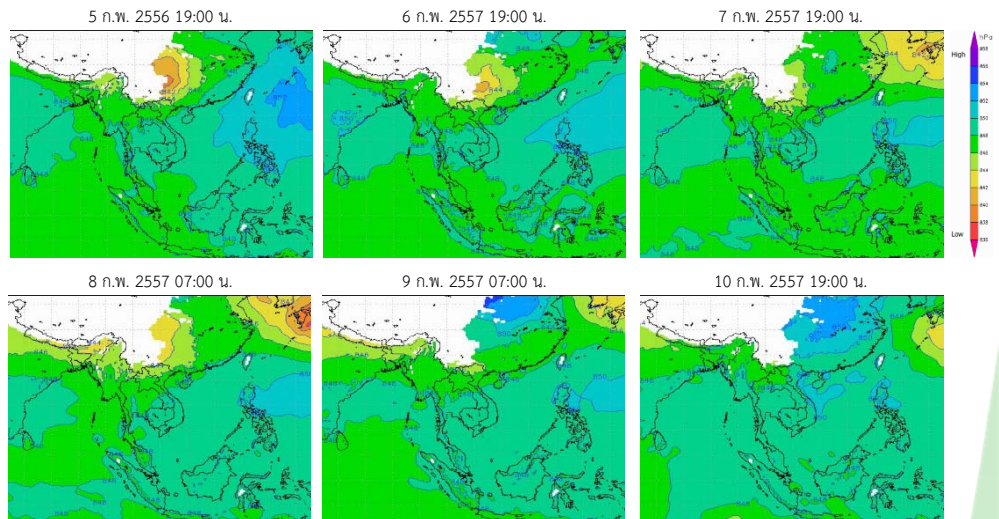
แผนที่เมฆ

ที่มา : มหาวิทยาลัยโคชิ

Pasted from <<http://tiwrm.hail.or.th/TyphoonTracking/Goes9.php>>

## ความกดอากาศที่ระดับ 1.5 กิโลเมตร

- บริเวณความกดอากาศสูงยังคงปกคลุมประเทศไทย ตอนบนตลอดสัปดาห์ ประกอบกับลมตะวันตกเฉียงเหนือพัดปกคลุมด้านตะวันตกและภาคใต้ของประเทศไทยในระยะครึ่งแรกของสัปดาห์ โดยมีลมตะวันออกเฉียงใต้พัดปกคลุมภาคกลาง ภาคตะวันออก และภาคใต้ ในระยะครึ่งหลังของสัปดาห์ ลักษณะดังกล่าวทำให้บริเวณประเทศไทยมีอากาศหนาวเย็นโดยเฉพาะภาคเหนือและภาคตะวันออกเฉียงเหนือ และมีฝนเล็กน้อยบางพื้นที่ บริเวณภาคกลางและภาคตะวันออก



แผนที่อากาศที่ระดับความสูง 1.5 กิโลเมตร

ที่มา : สถาบันสารสนเทศทรัพยากรน้ำและการเกษตร (องค์การมหาชน)

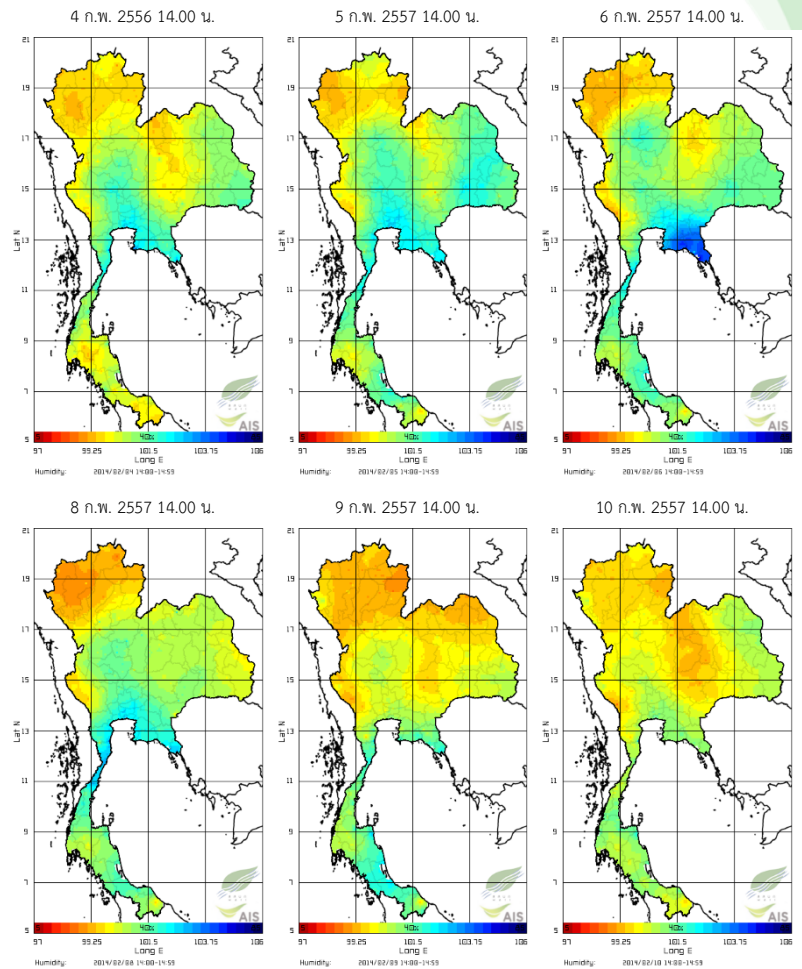
Pasted from <[http://live1.hail.or.th/wrf\\_image/weather\\_map.php/prewc1.php](http://live1.hail.or.th/wrf_image/weather_map.php/prewc1.php)>



# สภาพอากาศปัจจุบัน ( วันที่ 4 - 10 กุมภาพันธ์ 2557 )

## ความชื้นในอากาศ

- ความชื้นในอากาศลดลงอย่างต่อเนื่องในทุกภาค โดยเฉพาะภาคตะวันออกเฉียงเหนือที่ความชื้นลดลงค่อนข้างมากอย่างเห็นได้ชัดเมื่อเทียบกับช่วงต้นสัปดาห์



แผนภาพความชื้นในอากาศ

ที่มา : สถาบันสารสนเทศทรัพยากรน้ำและการเกษตร (องค์การมหาชน)

Pasted from <[http://www.thaiwater.net/DATA/REPORT/php/radar/show\\_humidimg.php](http://www.thaiwater.net/DATA/REPORT/php/radar/show_humidimg.php)>

# สภาพอากาศปัจจุบัน ( วันที่ 4-10 กุมภาพันธ์ 2557 )

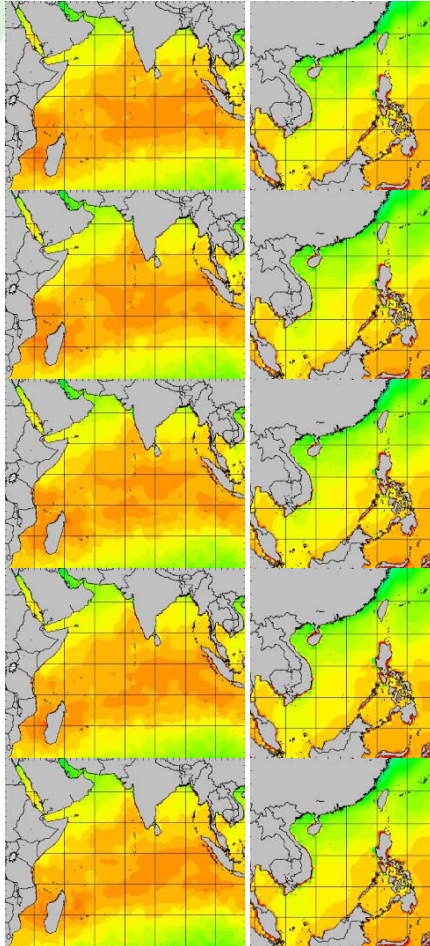
## อุณหภูมิผิวน้ำทะเล

- อุณหภูมิผิวน้ำทะเลทั้งฝั่งอันดามันและฝั่งอ่าวไทยประมาณ 26 - 28 องศาเซลเซียส โดยชายฝั่งอ่าวไทยอุณหภูมิต่ำกว่านอกชายฝั่งประมาณ 1-2 องศาเซลเซียส

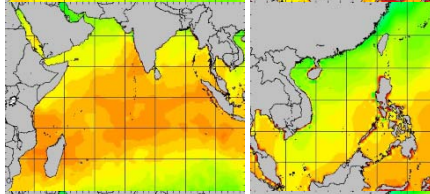
## ความสูงและทิศทางการคลื่น

- ฝั่งอันดามันคลื่นสูงประมาณ 1 - 2 เมตร ส่วนฝั่งอ่าวไทยคลื่นสูงประมาณ 1 เมตร

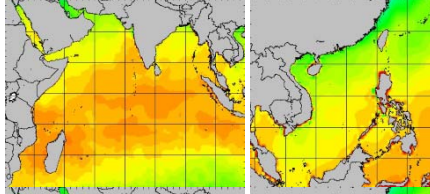
4 ก.พ. 2557  
06:00GMT



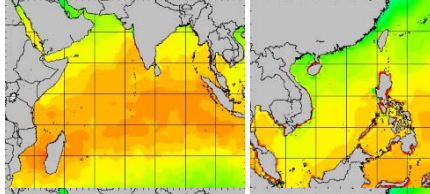
5 ก.พ. 2557  
06:00GMT



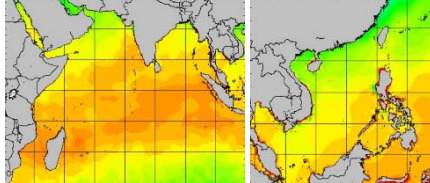
6 ก.พ. 2557  
06:00GMT



7 ก.พ. 2557  
06:00GMT



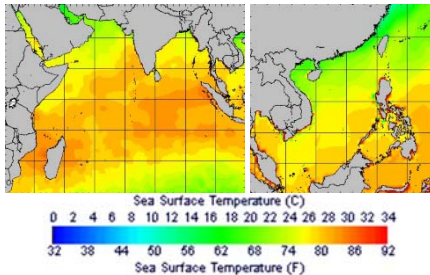
8 ก.พ. 2557  
06:00GMT



9 ก.พ. 2557  
06:00GMT

No Data No Data

10 ก.พ. 2557  
06:00GMT



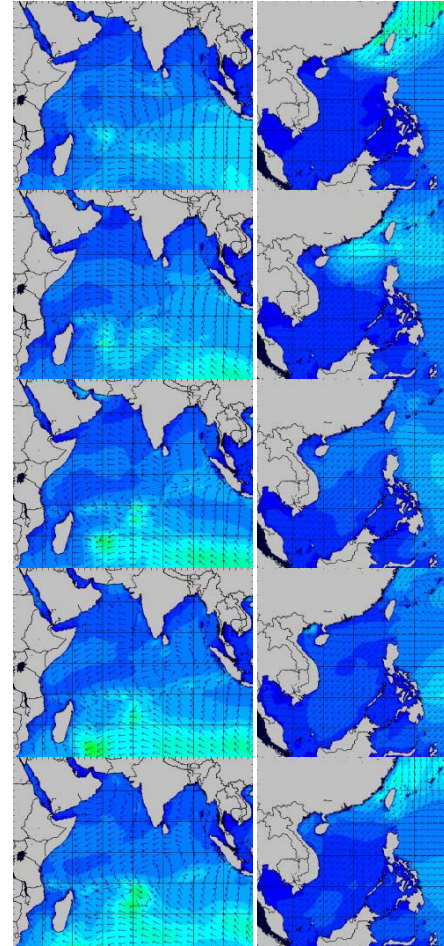
อุณหภูมิผิวน้ำทะเลฝั่งอันดามัน (ซ้าย) และฝั่งอ่าวไทย (ขวา)

ที่มา : Oceanweather, Inc.

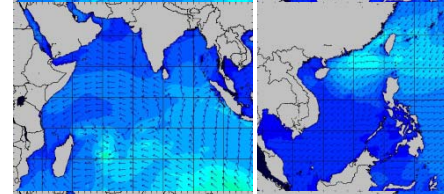
Pasted from <[http://tiwrm.haii.or.th/DATA/REPORT/php/show\\_sst.php](http://tiwrm.haii.or.th/DATA/REPORT/php/show_sst.php)>

Pasted from <[http://tiwrm.haii.or.th/DATA/REPORT/php/show\\_amdsst.php](http://tiwrm.haii.or.th/DATA/REPORT/php/show_amdsst.php)>

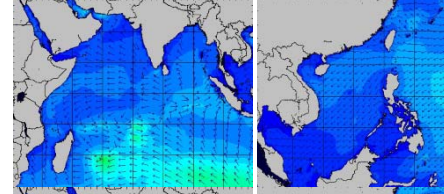
4 ก.พ. 2557  
06:00GMT



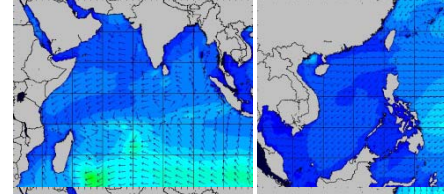
5 ก.พ. 2557  
06:00GMT



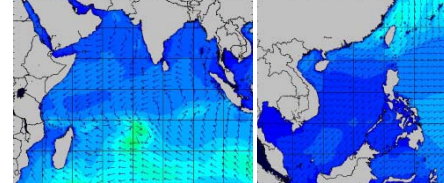
6 ก.พ. 2557  
06:00GMT



7 ก.พ. 2557  
06:00GMT



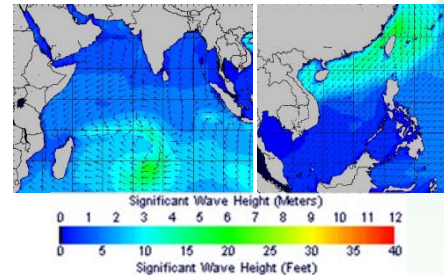
8 ก.พ. 2557  
06:00GMT



9 ก.พ. 2557  
06:00GMT

No Data No Data

10 ก.พ. 2557  
06:00GMT



ความสูงและทิศทางการคลื่นฝั่งอันดามัน (ซ้าย) และฝั่งอ่าวไทย (ขวา)

ที่มา : Oceanweather, Inc.

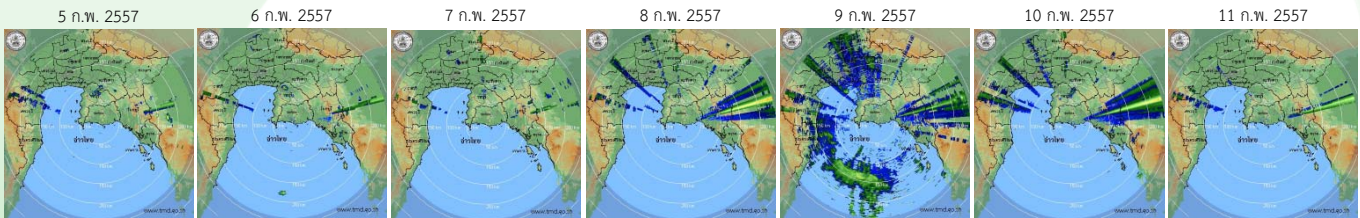
Pasted from <[http://www.thaiwater.net/DATA/REPORT/php/show\\_wave.php?zone=Ind](http://www.thaiwater.net/DATA/REPORT/php/show_wave.php?zone=Ind)>

Pasted from <[http://www.thaiwater.net/DATA/REPORT/php/show\\_wave.php?zone=scs](http://www.thaiwater.net/DATA/REPORT/php/show_wave.php?zone=scs)>

# สภาพฝนของประเทศไทย

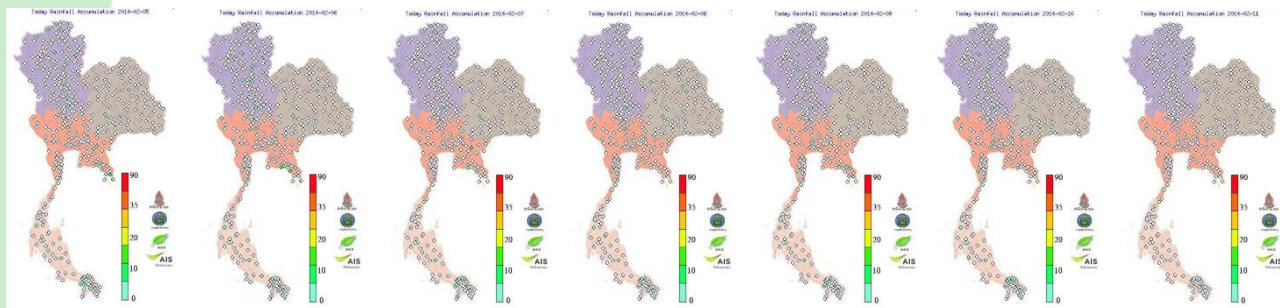
## เรดาร์ตรวจอากาศ

เรดาร์ระยอง



## ปริมาณฝนสัปดาห์ที่ผ่านมา

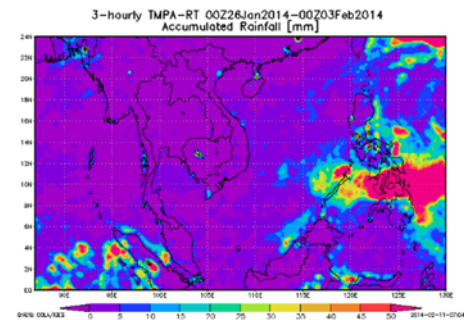
ปริมาณฝนสะสมรายวัน (วันที่ 5-11 ก.พ. 2557)



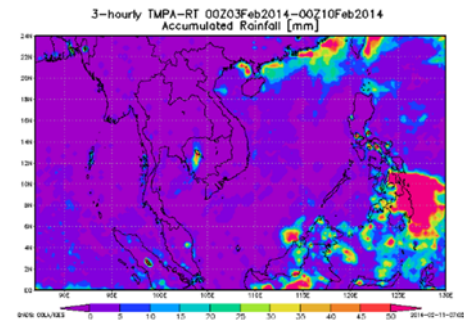
สถานี	ปริมาณฝนสะสม -10 ก.พ.57 (มม.)	4
บ้านหนองขอน ต.พลี จ.จันทบุรี	13.8	
ชุมชนประแส ต.ปากน้ำกระแล จ.ระยอง	13.0	
บ้านแหลมคือ ต.ตะก่าง จ.ตราด	9.8	
วังท่าช้าง ต.วังท่าช้าง จ.ปราจีนบุรี	7.2	
คลองระพีพัฒน์แยกตก ต.คลองเจ็ด จ.ปทุมธานี	4.2	
หนองบอน ต.หนองบอน จ.ตราด	3.8	
เมืองใหม่ นายายอาม ต.นายายอาม จ.จันทบุรี	2.4	
ตะเคียนทอง ต.ตะเคียนทอง จ.จันทบุรี	2.4	
ป่าพยอม ต.บ้านพร้าว จ.พัทลุง	2.0	
กุยบุรี ต.กุยบุรี จ.ประจวบคีรีขันธ์	1.8	
ชลประทานพรุสนอ ต.ยามู จ.ปัตตานี	1.6	
ริมกก ต.รอบเวียง จ.เชียงราย	1.6	
บ้านบางหิน ต.บางหิน จ.ระนอง	1.4	
ฟาร์มตัวอย่างอำเภอแม่ลาน ต.ปากล่อ จ.ปัตตานี	1.4	
คิง ต.เมืองคอง จ.นครราชสีมา	1.4	
ชุมแสง ต.ชุมแสง จ.นครสวรรค์	1.4	
ที่ว่าการอำเภอกาบัง ต.กาบัง จ.ยะลา	1.4	
สำนักงานเกษตรอำเภอเจาะไอร้อง ต.จวบ จ.นราธิวาส	1.4	
ศูนย์วิจัยข้าวปัตตานี ต.มะกรูด จ.ปัตตานี	1.4	
บ้านดงแหลม ต.หมู่น จ.กาฬสินธุ์	1.4	

- สัปดาห์นี้มีฝนตกเพียงเล็กน้อยบริเวณภาคตะวันออกเฉียงเหนือและภาคกลาง จากการตรวจวัดปริมาณฝนสะสม 7 วันของสถานีโทรมาตร สสนก. ระหว่างวันที่ 4-10 ก.พ. 2557 พบว่า ปริมาณฝนสะสมสูงสุดอยู่ที่สถานีบ้านหนองขอน ต.พลี จ.จันทบุรี วัดปริมาณฝนสูงสุดได้เพียง 13.8 มิลลิเมตร เท่านั้น

ฝนสะสมตั้งแต่วันที่ 26 ม.ค. -3 ก.พ. 2557



ฝนสะสมตั้งแต่วันที่ 3-10 ก.พ. 2557



- สัปดาห์นี้ตอนบนของประเทศไทยมีฝนตกเพียงเล็กน้อยเป็นบางพื้นที่ ส่วนภาคใต้ปริมาณฝนลดลงจากสัปดาห์ที่แล้ว

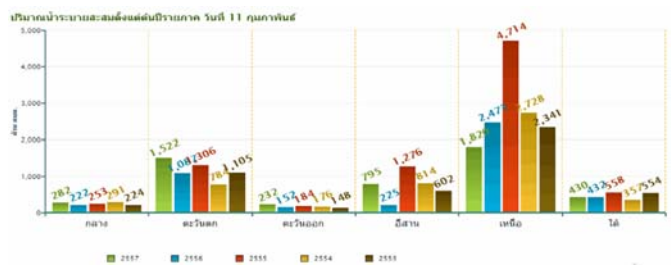
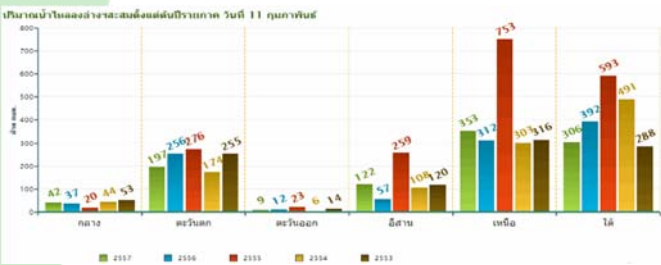
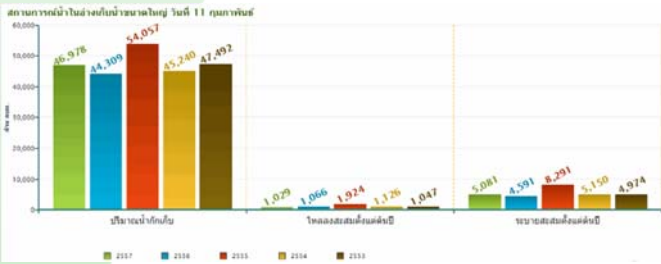
ที่มา : NASA (National Aeronautics and Space Administration)  
 Pasted from <<http://disc2.nascom.nasa.gov/Giovanni/товas/>>



# ปริมาณน้ำในอ่างเก็บน้ำ

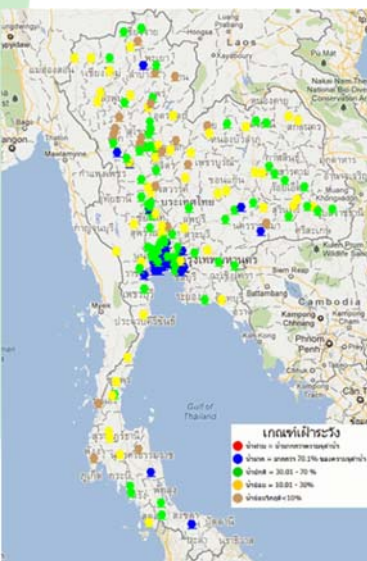
## สภาพน้ำในอ่างเก็บน้ำขนาดใหญ่ทั่วประเทศ (วันที่ 11 กุมภาพันธ์ 2556)

- ปัจจุบันมีปริมาณน้ำกักเก็บทั่วประเทศอยู่ที่ 46,978 ล้าน ลบ.ม. คิดเป็น 67% ของความจุอ่างฯ แต่มีปริมาณน้ำใช้การเหลืออยู่เพียง 23,475 ล้าน ลบ.ม.
- ปริมาณน้ำกักเก็บทั่วประเทศในปัจจุบัน มากกว่าปี 2553 2555 และ 2556 อยู่เพียงเล็กน้อย โดยภาคเหนือมีปริมาณน้ำกักเก็บอยู่ในเกณฑ์น้อย
- เชื่อนที่มีปริมาณน้ำกักเก็บต่ำกว่า 50% ได้แก่ เชื่อนภูมิพล(44%) แม่กวง(44%) แควน้อย(43%) ลำปาว(36%) ห้วยหลวง(47%) น้ำพุง(46%) ทับเสลา(18%) และขุนด่านปราการชล(38%)



ข้อมูลปริมาณน้ำในอ่างเก็บน้ำขนาดใหญ่วันที่ 11 ก.พ. 2557  
ที่มา : กรมชลประทาน

# ระดับน้ำท่า



## สถานการณ์น้ำท่าที่อยู่ในเกณฑ์น้อยวิกฤต

จากการตรวจวัดระดับน้ำของสถานีโทรมาตร สสนก. วันที่ 11 ก.พ. 2556 พบสถานการณ์น้ำน้อยวิกฤตในบางจุดของแม่น้ำวัง ยม น่าน โขง มูล ลพบุรี ป่าสัก กลุ่มน้ำภาคใต้ฝั่งตะวันออกและฝั่งตะวันตก

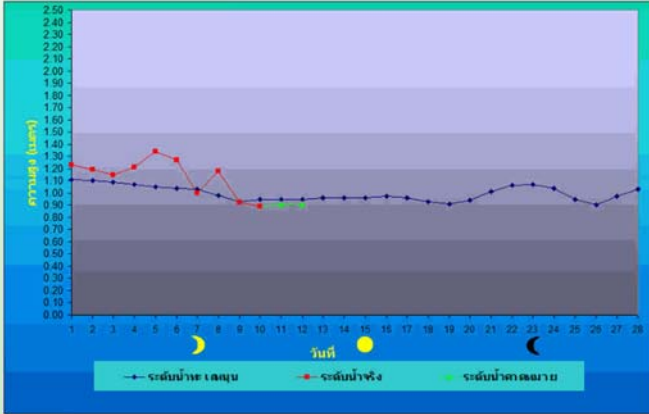
รายละเอียดเพิ่มเติม : <http://www.thaiwater.net/hourlyreport>

ที่มา : สถานีโทรมาตรตรวจวัดระดับน้ำของสถาบันสารสนเทศทรัพยากรน้ำและการเกษตร(องค์การมหาชน)

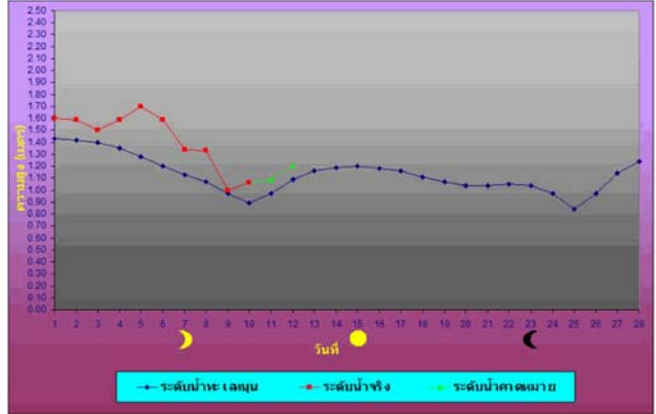
# ระดับน้ำทะเลคาดการณ์

## การคาดการณ์สภาวะระดับน้ำในแม่น้ำเจ้าพระยา

หน้ากองบัญชาการกองทัพเรือ



ป้อมพระจุลจอมเกล้า



ตำแหน่ง	วันที่	น้ำลงเต็มที่		น้ำขึ้นเต็มที่	
		เวลา	เทียบกับระดับทะเลปานกลาง	เวลา	เทียบกับระดับทะเลปานกลาง
หน้ากองบัญชาการกองทัพเรือ	12 ก.พ. 57	13.41 น.	สูงกว่า 0.59 ม.	07.55 น.	สูงกว่า 0.91 ม.
ป้อมพระจุลจอมเกล้า	12 ก.พ. 56	11.40 น.	สูงกว่า 0.47 ม.	05.41 น.	สูงกว่า 1.21 ม.
		22.43 น.	ต่ำกว่า 1.18 ม.	14.35 น.	สูงกว่า 0.88 ม.

ที่มา : กรมอุทกศาสตร์ กองทัพเรือ

# ค่าความเค็มในแม่น้ำ

## ความเค็มในแม่น้ำเจ้าพระยา

- ปากคลองลำแฉะ จ.ปทุมธานี ค่าความเค็มสูงกว่ามาตรฐานสำหรับผลิตน้ำประปาแต่ยังอยู่ในมาตรฐานเพื่อการเกษตร
- ทำนายนนทบุรี จ.นนทบุรี ค่าความเค็มเกินมาตรฐาน
- กรมชลประทานสามเสน กรุงเทพมหานคร ค่าความเค็มเกินมาตรฐาน

หมายเหตุ : มาตรฐานเพื่อการผลิตน้ำประปาไม่เกิน 0.25 กรัม/ลิตร  
มาตรฐานเพื่อการเกษตรไม่เกิน 2 กรัม/ลิตร

แผนภาพสถานีตรวจวัดความเค็มในแม่น้ำเจ้าพระยา  
ที่มา : กรมชลประทาน

Pasted from <<http://water.rid.go.th/hwm/swq/sediment>>







จัดทำโดย

สถาบันสารสนเทศทรัพยากรน้ำและการเกษตร (องค์การมหาชน)  
กระทรวงวิทยาศาสตร์และเทคโนโลยี

เลขที่ 108 อาคารบางกอกไทยทาวเวอร์ ชั้น 8  
ถนนรางน้ำ แขวงถนนพญาไท เขตราชเทวี กรุงเทพฯ 10400

โทรศัพท์ 0-2642-7132 โทรสาร 0-2642-7133

สนับสนุนแนวทางการวิเคราะห์ข้อมูลโดย  
สถาบันเทคโนโลยีแห่งเอเชีย

สนใจรายละเอียดเพิ่มเติมได้ที่  
คลังข้อมูลสภาพน้ำ

<http://www.thaiwater.net>

ติดตามสภาพอากาศและคาดการณ์สภาวะฝน

<http://www.thaiwater.net/web/index.php/weatherinfo.html>

หมายเหตุ : โดยทั่วไปความแม่นยำของการคาดการณ์สภาวะฝนจะลดลง เมื่อระยะเวลาคาดการณ์ยาวขึ้น โดยจะมีความแม่นยำสูงสุดที่ 3 วันข้างหน้า  
ข้อมูลคาดการณ์สภาวะฝนเป็นผลงานในระยะวิจัยและพัฒนา โปรดใช้วิจารณญาณในการนำข้อมูลไปใช้