



ส ส น
ห ห ล

เนื้อหาภายในฉบับ

เปรียบเทียบค่าการณฝน 2

สภาพอากาศปัจจุบัน 3

สภาพฝนของประเทศไทย 6

ปริมาณน้ำในอ่างเก็บน้ำ 7

ระดับน้ำท่า 7

ระดับน้ำทะเลคาดการณ์ 8

ค่าความเค็มในแม่น้ำ 8

สถาบันสารสนเทศทรัพยากรน้ำและการเกษตร (องค์การมหาชน)

รายงานข้อมูลน้ำรายสัปดาห์

สัปดาห์ที่ 5/2557

ระหว่างวันที่ 29 ม.ค.- 4 ก.พ. 2557

สรุปข้อมูลน้ำรายสัปดาห์

สภาพอากาศของประเทศไทย

ปริมาณฝน

- สัปดาห์ที่ผ่านมาปริมาณฝนตกเล็กน้อยในภาคใต้ จากการตรวจวัดปริมาณฝนสะสม 7 วันของสถานีตรวจอากาศกรมอุตุนิยมวิทยา ระหว่างวันที่ 28 ม.ค.- 3 ก.พ. 57 พบว่า มีปริมาณฝนตกสะสมเล็กน้อยบริเวณจังหวัด นครราชสีมา อยู่ที่ 7.2 มม.

เมฆ

- กลุ่มเมฆปกคลุมเป็นบางแห่งบริเวณภาคใต้ ส่งผลให้ภาคใต้มีฝนตกเล็กน้อยเป็นบางแห่ง ส่วนมากทางตอนล่างของภาค

ความกดอากาศ

- บริเวณความกดอากาศสูงกำลังอ่อนปกคลุมประเทศไทยเกือบตลอดสัปดาห์ ทำให้บริเวณประเทศไทยมีอุณหภูมิสูงขึ้น แต่ยังคงมีอากาศหนาวเย็น โดยเฉพาะภาคเหนือและภาคตะวันออกเฉียงเหนือ ส่วนภาคใต้มีอากาศเย็นและมีฝนทางฝั่งตะวันออกของภาค

ความชื้นในอากาศ

- บริเวณภาคตะวันออกเฉียงเหนือมีความชื้นในอากาศลดลงในช่วงกลางสัปดาห์ระหว่างวันที่ 30 ม.ค. - 1 ก.พ. และบริเวณภาคเหนือและภาคตะวันออกเฉียงเหนือมีความชื้นในอากาศลดลงในช่วงปลายสัปดาห์ระหว่างวันที่ 2 - 3 ก.พ.

อุณหภูมิผิวน้ำทะเล

- อุณหภูมิผิวน้ำทะเลฝั่งอันดามันสูงกว่าฝั่งอ่าวไทยเล็กน้อย โดยฝั่งอันดามันมีอุณหภูมิอยู่ที่ประมาณ 26 - 28 องศาเซลเซียส ส่วนฝั่งอ่าวไทยมีอุณหภูมิอยู่ที่ประมาณ 25 - 27 องศาเซลเซียสตลอดสัปดาห์

ความสูงคลื่น

- ฝั่งอันดามันทะเลมีคลื่นสูง 1 - 2 เมตร สำหรับฝั่งอ่าวไทยตอนบนทะเลมีคลื่นสูงประมาณ 1 เมตร ส่วนอ่าวไทยตอนล่างทะเลมีคลื่นสูง 1 - 2 เมตร

สภาพน้ำของประเทศไทย

สภาพน้ำในอ่างเก็บน้ำขนาดใหญ่ทั่วประเทศ

- สัปดาห์ที่ผ่านมาปริมาณน้ำกักเก็บทั่วประเทศอยู่ที่ 48,002 ล้าน ลบ.ม. ซึ่งลดลงจากสัปดาห์ที่แล้ว (27 ม.ค. 2557) 853 ล้าน ลบ.ม. โดยเขื่อนที่มีปริมาณน้ำกักเก็บต่ำกว่า 30% ได้แก่ เขื่อน ทับเสลา (19%) สำหรับเขื่อนภูมิพลและเขื่อนสิริกิติ์ มีปริมาณน้ำกักเก็บ 50% และ 56% ตามลำดับ

ระดับน้ำทะเลคาดการณ์

- ระดับน้ำในแม่น้ำเจ้าพระยาบริเวณแม่น้ำปากแม่น้ำ (ป้อมพระจุลจอมเกล้า) อิทธิพลน้ำทะเลหนุนสูงอยู่ระหว่าง 0.90-1.40 เมตร เหนือระดับน้ำทะเลปานกลาง คาดว่าน้ำจริงอยู่ที่ระดับสูงประมาณ 1.10-1.65 เมตรเหนือระดับน้ำทะเลปานกลาง ส่วนที่บริเวณแม่น้ำเจ้าพระยาตอนล่าง (กองบัญชาการกองทัพเรือ) อิทธิพลน้ำทะเลหนุนสูงอยู่ระหว่าง 0.91-1.11 เมตร เหนือระดับน้ำทะเลปานกลาง คาดว่าน้ำจริงอยู่ที่ระดับสูงประมาณ 1.10-1.30 เมตรเหนือระดับน้ำทะเลปานกลาง

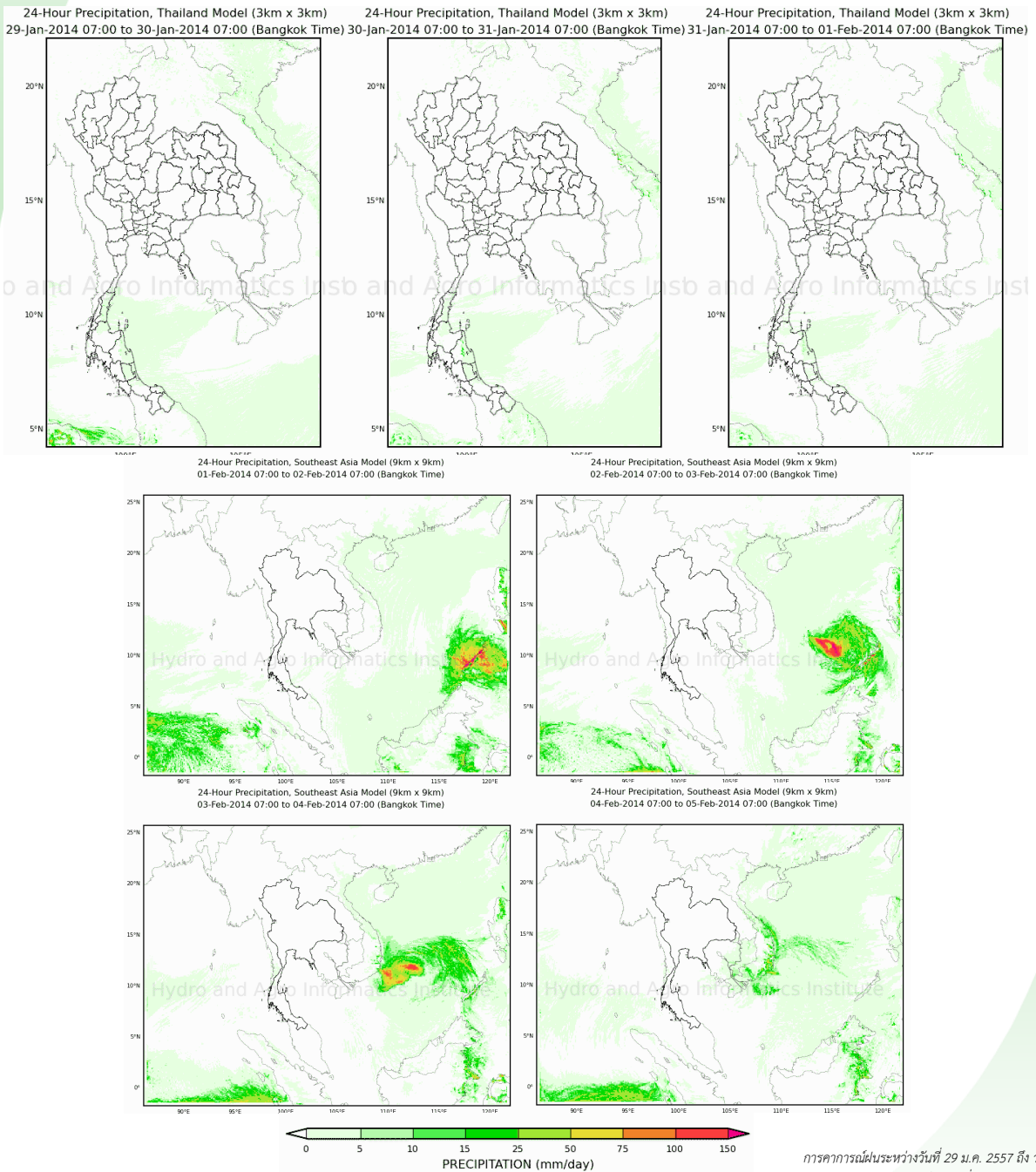
ค่าความเค็มในแม่น้ำ

- ค่าความเค็มในแม่น้ำเจ้าพระยา วันที่ 4 ก.พ. 2557 อยู่ในเกณฑ์ค่อนข้างสูง

เปรียบเทียบคาดการณ์ฝน

เปรียบเทียบคาดการณ์ฝนล่วงหน้า 7 วัน ด้วยแบบจำลองสภาพอากาศ WRF กับเหตุการณ์ที่เกิดขึ้นจริง

จากแผนภาพคาดการณ์ปริมาณฝนสะสมรายวันล่วงหน้า 7 วัน ความละเอียด 3x3 กิโลเมตร และ 9x9 กิโลเมตร ในช่วงวันที่ 29-31 ม.ค. 57 จะมีฝนตกเล็กน้อยเป็นบางแห่งในภาคใต้ฝั่งตะวันออก ตั้งแต่จังหวัดสุราษฎร์ธานีลงไป จากนั้นในช่วงวันที่ 1-4 ก.พ. 57 จะมีฝนตกเล็กน้อยในภาคใต้ฝั่งตะวันออก บริเวณจังหวัดชุมพร สุราษฎร์ธานี นครศรีธรรมราช และพัทลุง โดยผลลัพธ์ที่ได้จากแบบจำลองมีความสอดคล้องใกล้เคียงกับเหตุการณ์ที่เกิดขึ้นจริง เมื่อเปรียบเทียบกับภาพเรดาร์ตรวจอากาศของกรมอุตุนิยมวิทยา และแผนภาพแสดงปริมาณฝนสะสมของสถาบันวิจัยทหารเรืออเมริกา [หน้า 6]

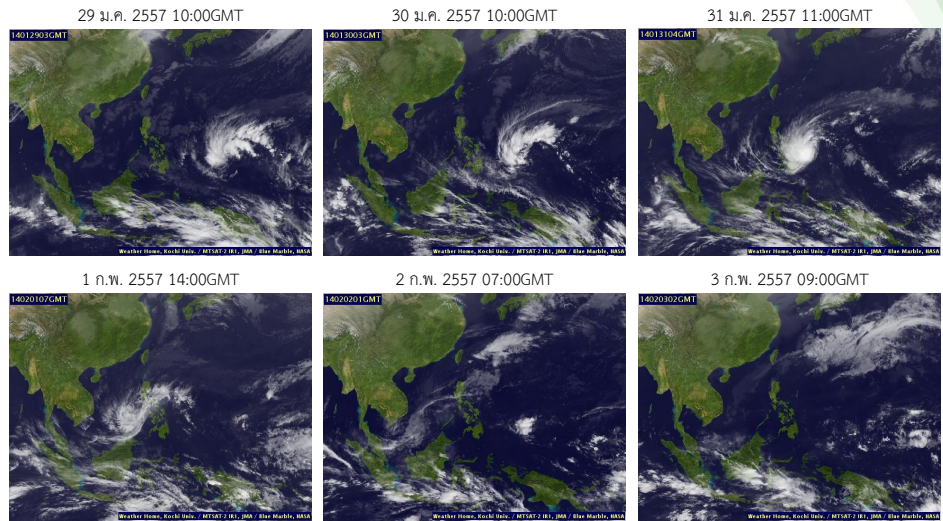


การคาดการณ์ฝนระหว่างวันที่ 29 ม.ค. 2557 ถึง วันที่ 4 ก.พ. 2557
 (คาดการณ์ ณ วันที่ 29 ม.ค. 2557 เวลา 07:00 น.)
 ที่มา : สถาบันสารสนเทศทรัพยากรน้ำและการเกษตร (องค์การมหาชน)
 Pasted from <http://dpm.haii.or.th/wrf_image/index.php>

สภาพอากาศปัจจุบัน (29 ม.ค.- 3 ก.พ. 2557)

เมฆ

- กลุ่มเมฆปกคลุมเป็นบางแห่งบริเวณภาคใต้ ส่งผลให้ภาคใต้มีฝนตกเล็กน้อยเป็นบางแห่ง ส่วนมากทางตอนล่างของภาค



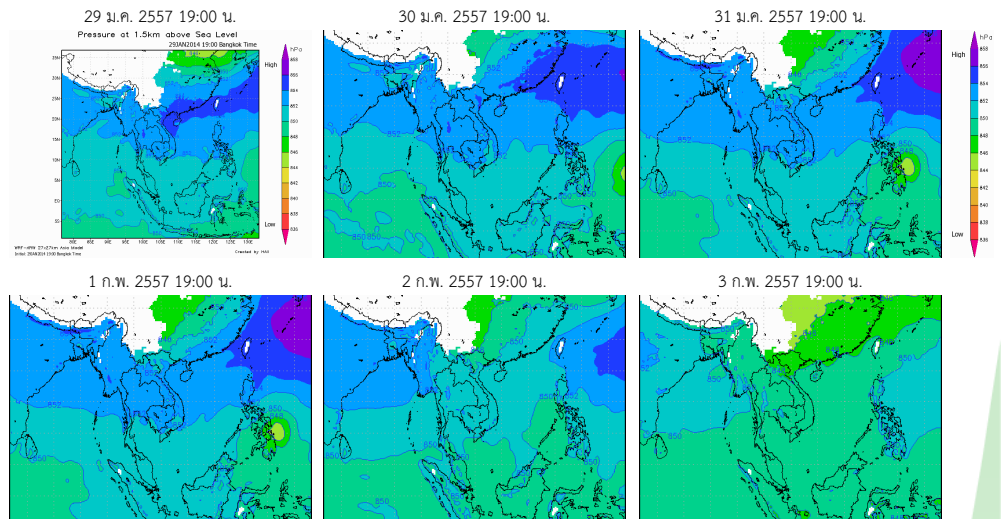
แผนที่เมฆ

ที่มา : มหาวิทยาลัยโคชิ

Pasted from <<http://tiwrm.haii.or.th/TyphoonTracking/Goes9.php>>

ความกดอากาศที่ระดับ 1.5 กิโลเมตร

- บริเวณภาคตะวันออกเฉียงเหนือมีความชื้นในอากาศลดลงในช่วงกลางสัปดาห์ระหว่างวันที่ 30 ม.ค. - 1 ก.พ. และบริเวณภาคเหนือและภาคตะวันออกเฉียงเหนือมีความชื้นในอากาศลดลงในช่วงปลายสัปดาห์ระหว่างวันที่ 2-3 ก.พ.



แผนที่อากาศที่ระดับความสูง 1.5 กิโลเมตร

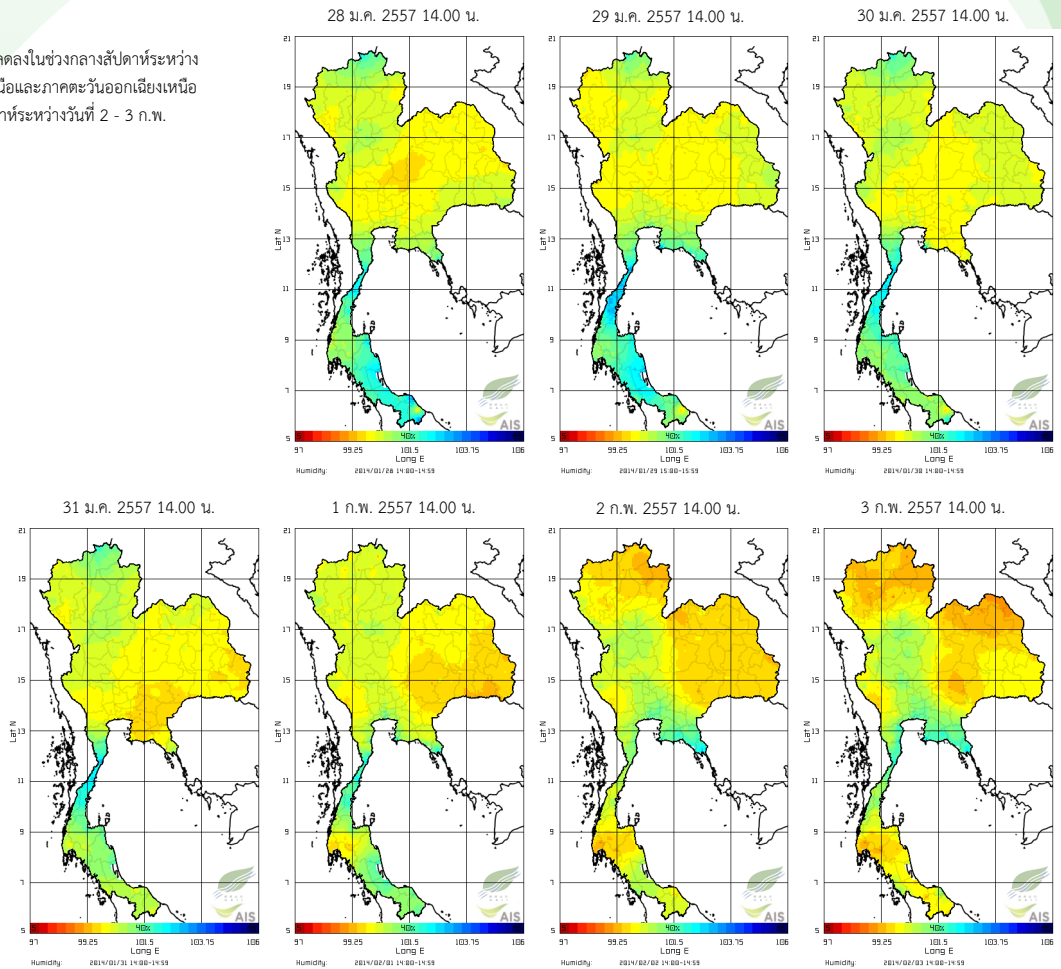
ที่มา : สถาบันสารสนเทศทรัพยากรน้ำและการเกษตร (องค์การมหาชน)

Pasted from <http://live1.haii.or.th/wrf_image/weather_map.php/prew1.php>

สภาพอากาศปัจจุบัน (28 ม.ค.- 3 ก.พ. 2557)

ความชื้นในอากาศ

- บริเวณภาคตะวันออกเฉียงเหนือมีความชื้นในอากาศลดลงในช่วงกลางสัปดาห์ระหว่างวันที่ 30 ม.ค. - 1 ก.พ. และบริเวณภาคเหนือและภาคตะวันออกเฉียงเหนือมีความชื้นในอากาศลดลงในช่วงปลายสัปดาห์ระหว่างวันที่ 2 - 3 ก.พ.



แผนภาพความชื้นในอากาศ

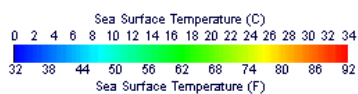
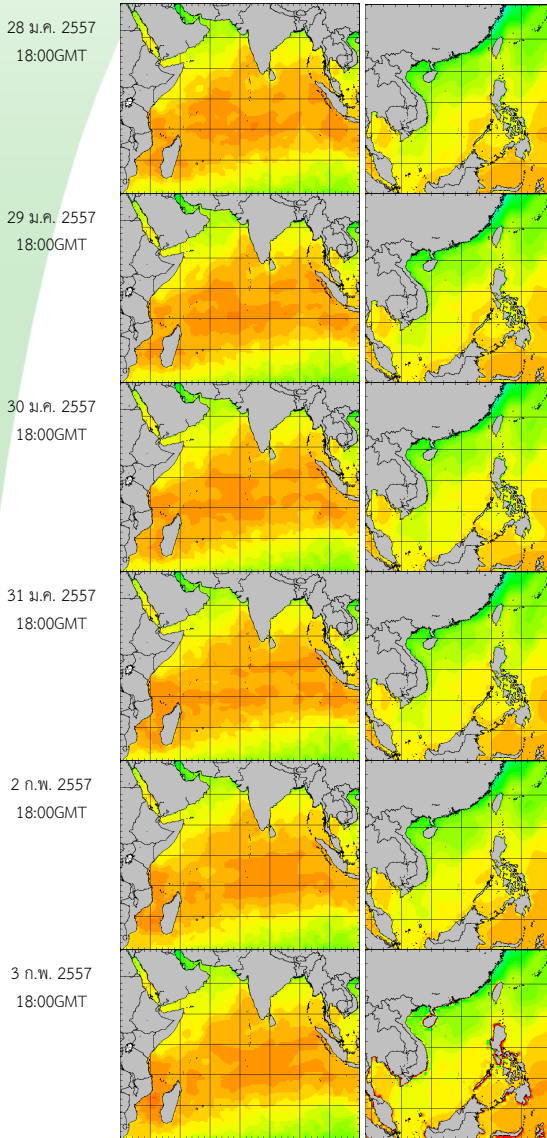
ที่มา : สถาบันสารสนเทศทรัพยากรน้ำและการเกษตร (องค์การมหาชน)

Pasted from <http://www.thaiwater.net/DATA/REPORT/php/radar/show_humidimg.php>

สภาพอากาศปัจจุบัน (29 ม.ค.- 2557)

อุณหภูมิผิวน้ำทะเล

- อุณหภูมิผิวน้ำทะเลฝั่งอันดามันสูงกว่าฝั่งอ่าวไทยเล็กน้อย โดยฝั่งอันดามันมีอุณหภูมิอยู่ที่ประมาณ 26 - 28 องศาเซลเซียส ส่วนฝั่งอ่าวไทยมีอุณหภูมิอยู่ที่ประมาณ 25 - 27 องศาเซลเซียสตลอดสัปดาห์



อุณหภูมิผิวน้ำทะเลฝั่งอันดามัน (ซ้าย) และฝั่งอ่าวไทย (ขวา)

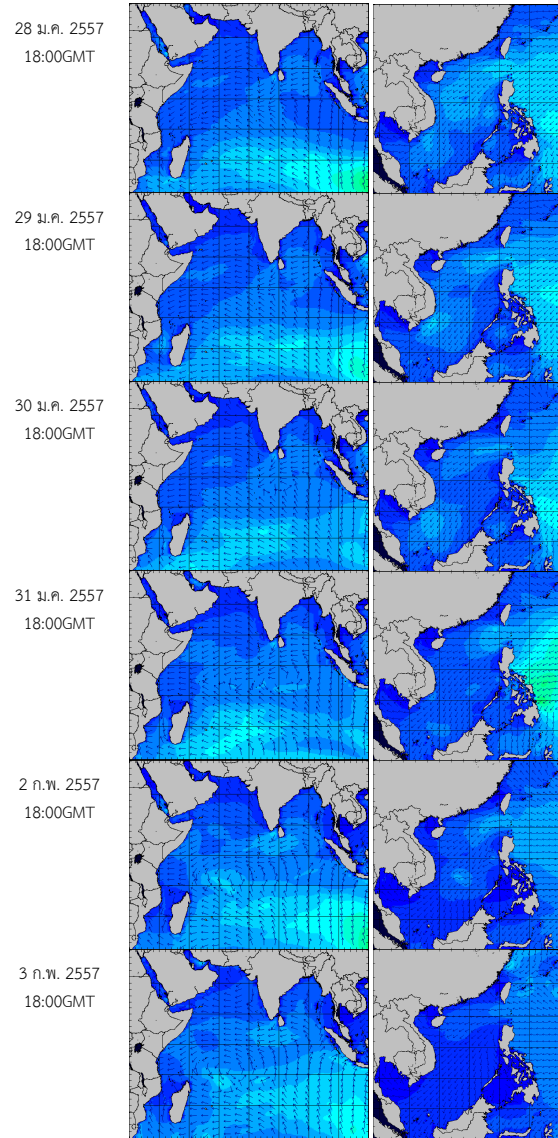
ที่มา : Oceanweather, Inc.

Pasted from <http://tiwrm.haii.or.th/DATA/REPORT/php/show_sst.php>

Pasted from <http://tiwrm.haii.or.th/DATA/REPORT/php/show_amdst.php>

ความสูงและทิศทางการคลื่น

- ฝั่งอันดามันทะเลมีคลื่นสูง 1 - 2 เมตร สำหรับฝั่งอ่าวไทยตอนบนทะเลมีคลื่นสูงประมาณ 1 เมตร ส่วนอ่าวไทยตอนล่างทะเลมีคลื่นสูง 1 - 2 เมตร



ความสูงและทิศทางการคลื่นฝั่งอันดามัน (ซ้าย) และฝั่งอ่าวไทย (ขวา)

ที่มา : Oceanweather, Inc.

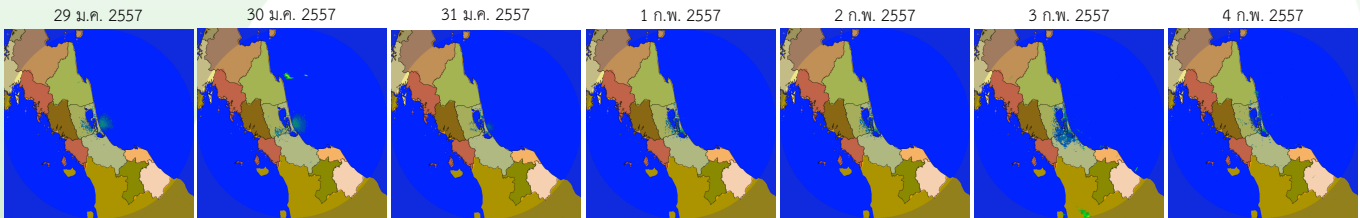
Pasted from <http://www.thaiwater.net/DATA/REPORT/php/show_wave.php?zone=ind>

Pasted from <http://www.thaiwater.net/DATA/REPORT/php/show_wave.php?zone=scs>

สภาพฝนของประเทศไทย

เรดาร์ตรวจอากาศ

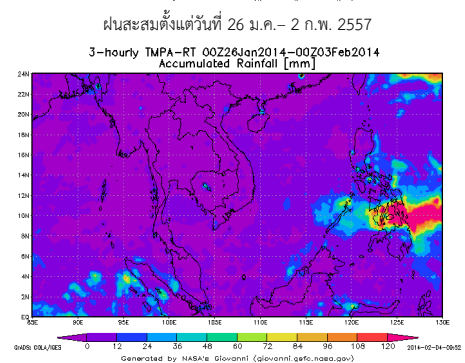
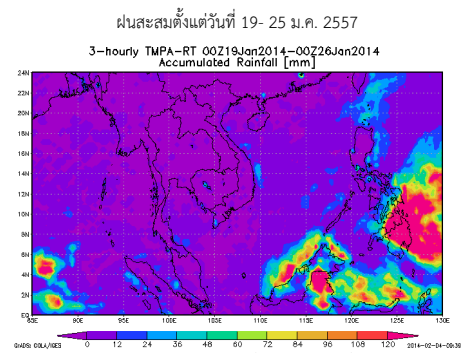
เรดาร์สงขลา



ภาพเรดาร์ตรวจอากาศ
ที่มา : กรมอุตุนิยมวิทยา

ปริมาณฝนสัปดาห์ที่ผ่านมา

สถานี	ปริมาณฝนสะสมตั้งแต่ต้นปี (มม.)		เพิ่มขึ้น (มม.)
	28 ม.ค. 2557	3 ก.พ. 2557	
นราธิวาส	66.6	73.8	7.2



- สัปดาห์ที่ผ่านมา มีฝนตกเล็กน้อยในภาคใต้ จากการตรวจวัดปริมาณฝนสะสม 7 วันของสถานีตรวจอากาศกรมอุตุนิยมวิทยา ระหว่างวันที่ 28 ม.ค. - 3 ก.พ. 57 พบว่า มีปริมาณฝนตกสะสมเล็กน้อยบริเวณจังหวัดนราธิวาส อยู่ที่ 7.2 มม.

- ฝนสะสมตั้งแต่วันที่ 26 ม.ค. - 2 ก.พ. 2557 พบว่า มีฝนตกเล็กน้อยในภาคใต้

ข้อมูลปริมาณฝนระหว่างวันที่ 28 ม.ค. - 3 ก.พ. 2557
ที่มา : กรมอุตุนิยมวิทยา

ที่มา : NASA (National Aeronautics and Space Administration)
Pasted from <<http://disc2.nascom.nasa.gov/Giovanni/товas/realtime.3B42RT.2.shtml>>

ปริมาณน้ำในอ่างเก็บน้ำ

สภาพน้ำในอ่างเก็บน้ำขนาดใหญ่ทั่วประเทศ

- สัปดาห์ที่ผ่านมาปริมาณน้ำกักเก็บทั่วประเทศอยู่ที่ 48,002 ล้าน ลบ.ม. ซึ่งลดลงจากสัปดาห์ที่แล้ว (27 ม.ค. 2557) 853 ล้าน ลบ.ม. โดยเขื่อนที่มีปริมาณน้ำกักเก็บต่ำกว่า 30% ได้แก่ เขื่อนทับเสลา (19%) สำหรับเขื่อนภูมิพลและเขื่อนสิริกิติ์ มีปริมาณน้ำกักเก็บ 50% และ 56% ตามลำดับ

อ่างเก็บน้ำ	27 ม.ค. 2557		3 ก.พ. 2557		เพิ่มขึ้น/ลดลง	
	ปริมาตรน้ำ (ล้าน ลบ.ม.)	% เทียบกับ รนก.	ปริมาตรน้ำ (ล้าน ลบ.ม.)	% เทียบกับ รนก.	ปริมาตรน้ำ (ล้าน ลบ.ม.)	% เทียบกับ รนก.
ภูมิพล	6,807	51	6,670	50	-137	-1.02
สิริกิติ์	5,408	57	5,290	56	-118	-1.24
แม่งัด	244	92	236	89	-8	-3.02
กิวลม	90	85	93	88	3	2.83
แม่กวาง	122	46	120	46	-2	-0.76
ก๊วยคอง	182	107	174	102	-8	-4.71
แควน้อย	456	49	435	46	-21	-2.24
ลำปาว	790	40	752	38	-38	-1.92
ลำตะคอง	270	86	261	83	-9	-2.87
ลำพระเพลิง	105	95	105	95	0	0.00
น้ำอูน	303	58	290	56	-13	-2.50
อุบลรัตน์	1,515	62	1,455	60	-60	-2.47
สิรินธร	1,593	81	1,545	79	-48	-2.44
จุฬารัตน์	119	73	116	71	-3	-1.83
ห้วยหลวง	72	53	69	51	-3	-2.22
ลำน้ำรอง	111	92	109	90	-2	-1.65
มูลบน	139	99	136	96	-3	-2.13

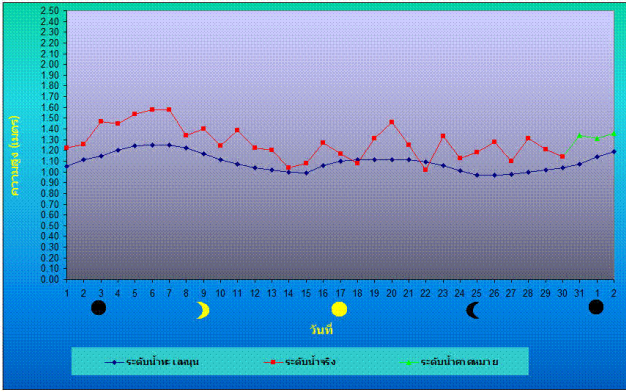
ข้อมูลปริมาณน้ำในอ่างเก็บน้ำขนาดใหญ่วันที่ 3 ก.พ. 2557
ที่มา : กรมชลประทาน

อ่างเก็บน้ำ	27 ม.ค. 2557		3 ก.พ. 2557		เพิ่มขึ้น/ลดลง	
	ปริมาตรน้ำ (ล้าน ลบ.ม.)	% เทียบกับ รนก.	ปริมาตรน้ำ (ล้าน ลบ.ม.)	% เทียบกับ รนก.	ปริมาตรน้ำ (ล้าน ลบ.ม.)	% เทียบกับ รนก.
น้ำพุง	76	46	76	46	0	0.00
ลำแจะ	294	107	292	106	-2	-0.73
ป่าสัก	621	65	578	60	-43	-4.48
กระเสียว	240	100	240	100	0	0.00
ทับเสลา	50	31	31	19	-19	-11.88
ศรีนครินทร์	14,948	84	14,827	84	-121	-0.68
วชิราลงกรณ	6,751	76	6,609	75	-142	-1.60
บางพระ	71	61	69	59	-2	-1.71
หนองปลาไหล	143	87	139	85	-4	-2.44
คลองสิียด	258	61	242	58	-16	-3.81
ขุนด่านปราการชล	107	48	98	44	-9	-4.02
ประแสร์	217	88	215	87	-2	-0.81
แก่งกระจาน	630	89	612	86	-18	-2.54
ปราณบุรี	335	97	335	97	0	0.00
รัชชประภา	4,706	83	4,697	83	-9	-0.16
บางยาง	1,082	74	1,086	75	4	0.28
รวมทั่วประเทศ	48,855	73	48,002	71	-853	-1.96

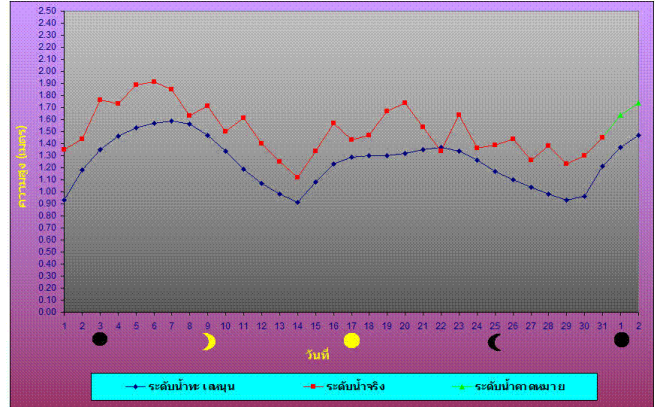
ระดับน้ำทะเลคาดการณ์

การคาดการณ์สภาวะระดับน้ำในแม่น้ำเจ้าพระยา

ระดับน้ำคาดการณ์บริเวณกองบัญชาการกองทัพเรือ



ระดับน้ำคาดการณ์บริเวณป้อมพระจุลจอมเกล้า



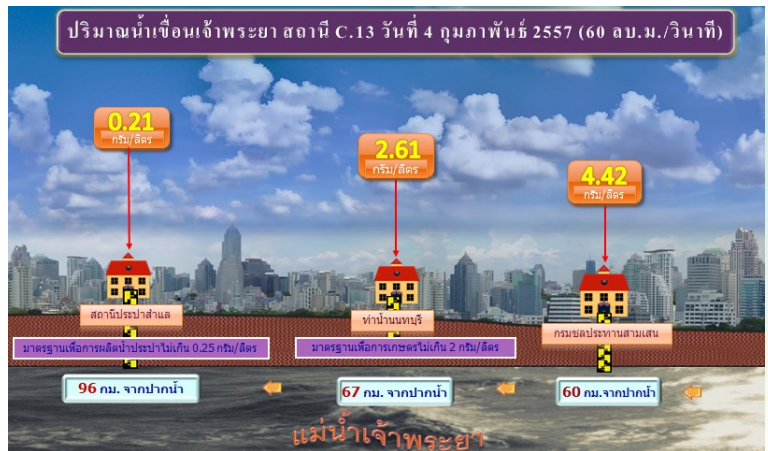
ตำแหน่ง	วันที่	น้ำลงเต็มที่		น้ำขึ้นเต็มที่	
		เวลา	เทียบกับระดับทะเลปานกลาง	เวลา	เทียบกับระดับทะเลปานกลาง
หน้ากองบัญชาการกองทัพเรือ	5 ก.พ. 57	04.03 น.	ต่ำกว่า 0.32 ม.	09.59 น.	สูงกว่า 1.15 ม.
		17.27 น.	ต่ำกว่า 0.16 ม.	21.59 น.	สูงกว่า 0.82 ม.
ป้อมพระจุลจอมเกล้า	5 ก.พ. 57	02.31 น.	ต่ำกว่า 0.63 ม.	08.42 น.	สูงกว่า 1.40 ม.
		15.37 น.	ต่ำกว่า 0.38 ม.	20.56 น.	สูงกว่า 0.90 ม.

การคาดการณ์สภาวะระดับน้ำในแม่น้ำเจ้าพระยาวันที่ 3 ก.พ. 2557 เมื่อเวลา 09.00 น.
ที่มา : กรมอุทกศาสตร์ กองทัพเรือ

ค่าความเค็มในแม่น้ำ

ความเค็มในแม่น้ำเจ้าพระยา

- ค่าความเค็มในแม่น้ำเจ้าพระยา วันที่ 4 ก.พ. 2557 อยู่ในเกณฑ์ค่อนข้างสูง
หมายเหตุ : มาตรฐานเพื่อการผลิตน้ำประปาไม่เกิน 0.25 กรัม/ลิตร
มาตรฐานเพื่อการเกษตรไม่เกิน 1.28 กรัม/ลิตร



แผนภาพสถานีตรวจวัดความเค็มในแม่น้ำเจ้าพระยา
ที่มา : กรมชลประทาน

Pasted from http://water.rid.go.th/hwm/swq/sediment



ส ส น ก
H A I I

จัดทำโดย

สถาบันสารสนเทศทรัพยากรน้ำและการเกษตร (องค์การมหาชน)

กระทรวงวิทยาศาสตร์และเทคโนโลยี

เลขที่ 108 อาคารบางกอกไทยทาวเวอร์ ชั้น 8
ถนนรางน้ำ แขวงถนนพญาไท เขตราชเทวี กรุงเทพฯ 10400

โทรศัพท์ 0-2642-7132 โทรสาร 0-2642-7133

สนับสนุนแนวทางการวิเคราะห์ข้อมูลโดย

สถาบันเทคโนโลยีแห่งเอเชีย

สนใจรายละเอียดเพิ่มเติมได้ที่

คลังข้อมูลสภาพน้ำ

<http://www.thaiwater.net>

ติดตามสภาพอากาศและคาดการณ์สภาวะฝน

<http://www.thaiwater.net/web/index.php/weatherinfo.html>

หมายเหตุ : โดยทั่วไปความแม่นยำของการคาดการณ์สภาวะฝนจะลดลง เมื่อระยะเวลาคาดการณ์ยาวขึ้น โดยจะมีความแม่นยำสูงสุดที่ 3 วันข้างหน้า
ข้อมูลคาดการณ์สภาวะฝนเป็นผลงานในระยะวิจัยและพัฒนา โปรดใช้วิจารณญาณในการนำข้อมูลไปใช้