



# รายงานข้อมูลน้ำรายสัปดาห์

สัปดาห์ที่ 3/2557

ระหว่างวันที่ 22 - 28 มกราคม 2557

## เนื้อหาภายในฉบับ

แผนคาดการณ์ฝน	2
สภาพอากาศปัจจุบัน	3
สภาพฝนของประเทศไทย	6
ปริมาณน้ำในอ่างเก็บน้ำ	7
ระดับน้ำทะเลคาดการณ์	8
ค่าความเค็มในแม่น้ำ	8

## สรุปข้อมูลน้ำรายสัปดาห์

### สภาพอากาศของประเทศไทย

#### ปริมาณฝน

- สัปดาห์ที่ผ่านมาในช่วงต้นสัปดาห์มีฝนตกเล็กน้อยในภาคใต้ฝั่งตะวันออก บริเวณจังหวัดนครศรีธรรมราช และพัทลุง จากการตรวจวัดปริมาณฝนสะสม 7 วันของสถานีตรวจอากาศกรมอุตุนิยมวิทยา ระหว่างวันที่ 20-27 ม.ค. 2557 พบว่า ปริมาณฝนสะสมสูงสุดรายสัปดาห์อยู่ที่สถานีนครศรีธรรมราช โดยวัดปริมาณฝนได้ 6.7 มม.

#### เมฆ

- กลุ่มเมฆปกคลุมเป็นบางแห่งบริเวณภาคใต้ ส่วนมากในระยะครึ่งแรกของสัปดาห์ เนื่องจากมรสุมตะวันออกเฉียงเหนือที่พัดปกคลุมภาคใต้และอ่าวไทยมีกำลังแรงในช่วงเวลาดังกล่าว ส่งผลให้ภาคใต้มีฝนบางพื้นที่ทางฝั่งตะวันออกของภาค

#### ความกดอากาศ

- บริเวณความกดอากาศสูงกำลังแรงจากประเทศจีนได้แผ่เสริมลงมาปกคลุมประเทศไทยตอนบน เกือบตลอดสัปดาห์ ประกอบกับมรสุมตะวันออกเฉียงเหนือที่พัดปกคลุมภาคใต้และอ่าวไทยมีกำลังแรงในระยะครึ่งแรกของสัปดาห์ ลักษณะดังกล่าวทำให้บริเวณประเทศไทยตอนบนมีอากาศหนาวเย็น โดยเฉพาะภาคเหนือ และภาคตะวันออกเฉียงเหนือมีอากาศหนาวทั่วไปต่อเนื่อง และหนาวจัดหลายพื้นที่กับมีรายงานน้ำค้างแข็งในบางพื้นที่ ส่วนภาคใต้มีอากาศเย็นและมีฝนทางฝั่งตะวันออก

#### ความชื้นในอากาศ

- บริเวณภาคเหนือตอนล่าง และภาคตะวันออกเฉียงเหนือ มีความชื้นในอากาศต่ำลงค่อนข้างมากในช่วงกลางถึงปลายสัปดาห์

#### อุณหภูมิผิวน้ำทะเล

- อุณหภูมิผิวน้ำทะเลฝั่งอันดามันสูงกว่าฝั่งอ่าวไทยเล็กน้อย โดยฝั่งอันดามันมีอุณหภูมิอยู่ที่ประมาณ 26 - 28 องศาเซลเซียส ส่วนฝั่งอ่าวไทยมีอุณหภูมิอยู่ที่ประมาณ 25-27 องศาเซลเซียสตลอดสัปดาห์

#### ความสูงคลื่น

- ฝั่งอันดามันทะเลมีคลื่นสูง 1 - 2 เมตร สำหรับฝั่งอ่าวไทยตอนบนทะเลมีคลื่นสูง 1 - 2 เมตร ส่วนอ่าวไทยตอนล่างทะเลมีคลื่นสูง 2 - 3 เมตรในระยะครึ่งแรกของสัปดาห์ จากนั้นลดลงในระยะครึ่งหลังของสัปดาห์ โดยอ่าวไทยตอนบนทะเลมีคลื่นสูงประมาณ 1 เมตร ส่วนอ่าวไทยตอนล่างทะเลมีคลื่นสูง 1-2 เมตร

### สภาพน้ำของประเทศไทย

#### สภาพน้ำในอ่างเก็บน้ำขนาดใหญ่ทั่วประเทศ

- สัปดาห์ที่ผ่านมาปริมาณน้ำกักเก็บทั่วประเทศอยู่ที่ 48,855 ล้าน ลบ.ม. ซึ่งลดลงจากสัปดาห์ที่แล้ว (20 ม.ค. 57) 848 ล้าน ลบ.ม. โดยเขื่อนที่มีปริมาณน้ำกักเก็บมากกว่า 100% ได้แก่ เขื่อนก๊วกคองมา (107%) และเขื่อนลำแะ (107%) ส่วนเขื่อนที่มีปริมาณน้ำกักเก็บอยู่ที่ 31-50 % ได้แก่ เขื่อนแม่งวง (46%) เขื่อนแควน้อย (49%) เขื่อนลำปาว (40%) เขื่อนน้ำพุง (46%) เขื่อนทับเสลา (31%) และเขื่อนขุนด่านปราการชล (48%) สำหรับเขื่อนภูมิพลและเขื่อนสิริกิติ์ มีปริมาณน้ำกักเก็บ 51% และ 57% ตามลำดับ

#### ระดับน้ำทะเลคาดการณ์

- ระดับน้ำทะเลคาดการณ์ ณ วันที่ 28 ม.ค. 2557 อยู่ในสภาวะปกติ

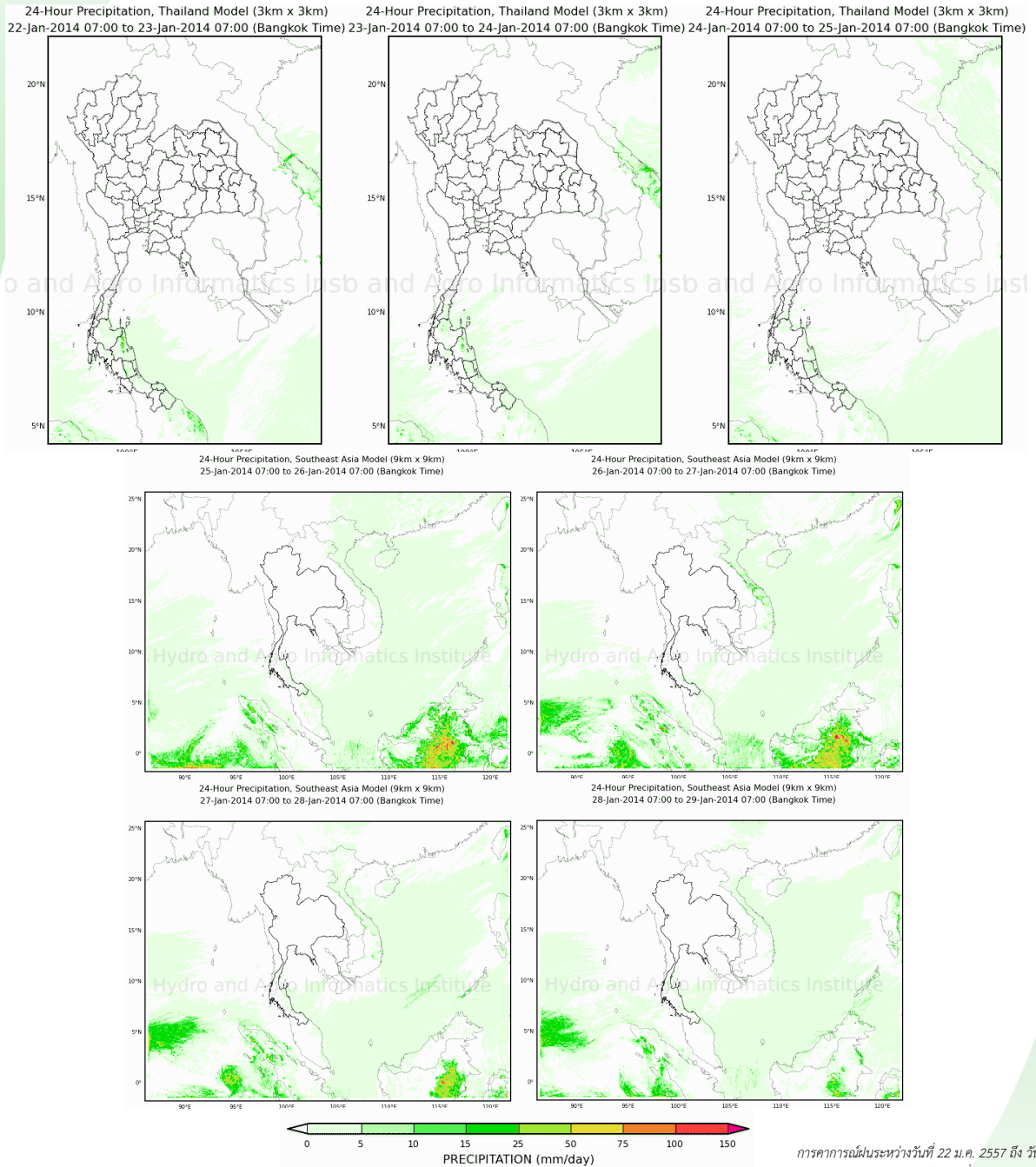
#### ค่าความเค็มในแม่น้ำ

- ค่าความเค็มในแม่น้ำเจ้าพระยา วันที่ 28 ม.ค. 2557 อยู่ในเกณฑ์ปกติ

# แผนภาพคาดการณ์ฝน

แผนภาพคาดการณ์ฝนรายวันล่วงหน้า 7 วัน ความละเอียด 3x3 กิโลเมตร และ 9x9 กิโลเมตร

- จากแผนภาพคาดการณ์ปริมาณฝนสะสมรายวันล่วงหน้า 7 วัน ความละเอียด 3x3 กิโลเมตร และ 9x9 กิโลเมตร ในช่วงวันที่ 22-24 ม.ค. 57 จะมีฝนตกเล็กน้อยเป็นบางแห่งในภาคใต้ฝั่งตะวันออก บริเวณจังหวัดสุราษฎร์ธานี นครศรีธรรมราช พัทลุง และสงขลา จากนั้นในช่วงวันที่ 25-28 ม.ค. 57 จะมีฝนตกเล็กน้อยในภาคใต้ ตั้งแต่จังหวัดสุราษฎร์ธานีลงไป โดยผลลัพธ์ที่ได้จากแบบจำลองมีความสอดคล้องใกล้เคียงกับเหตุการณ์ที่เกิดขึ้นจริง เมื่อเปรียบเทียบกับภาพถ่ายดาวเทียมของกรมอุตุนิยมวิทยา และแผนภาพแสดงปริมาณฝนสะสมของสถาบันวิจัยทหารเรืออเมริกา [หน้า6]

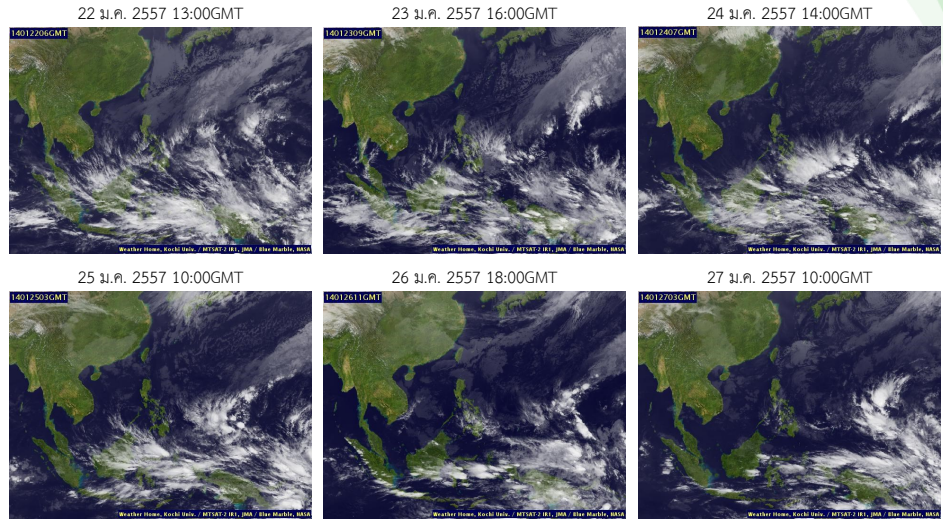


การคาดการณ์ฝนระหว่างวันที่ 22 ม.ค. 2557 ถึง วันที่ 28 ม.ค. 2557  
(คาดการณ์ ณ วันที่ 22 ม.ค. 2557 เวลา 07:00 น.)  
ที่มา : สถาบันสารสนเทศทรัพยากรน้ำและการเกษตร (องค์การมหาชน)  
Pasted from <[http://dpm.haii.or.th/wrf\\_image/index.php](http://dpm.haii.or.th/wrf_image/index.php)>

# สภาพอากาศปัจจุบัน ( 22- 27 ม.ค. 2557 )

## เมฆ

- กลุ่มเมฆปกคลุมเป็นบางแห่งบริเวณภาคใต้ ส่วนมากในระยะครึ่งแรกของสัปดาห์ เนื่องจากมรสุมตะวันออกเฉียงเหนือที่พัดปกคลุมภาคใต้และอ่าวไทยมีกำลังแรงในช่วงเวลาดังกล่าว ส่งผลให้ภาคใต้มีฝนบางพื้นที่ทางฝั่งตะวันออกของภาค



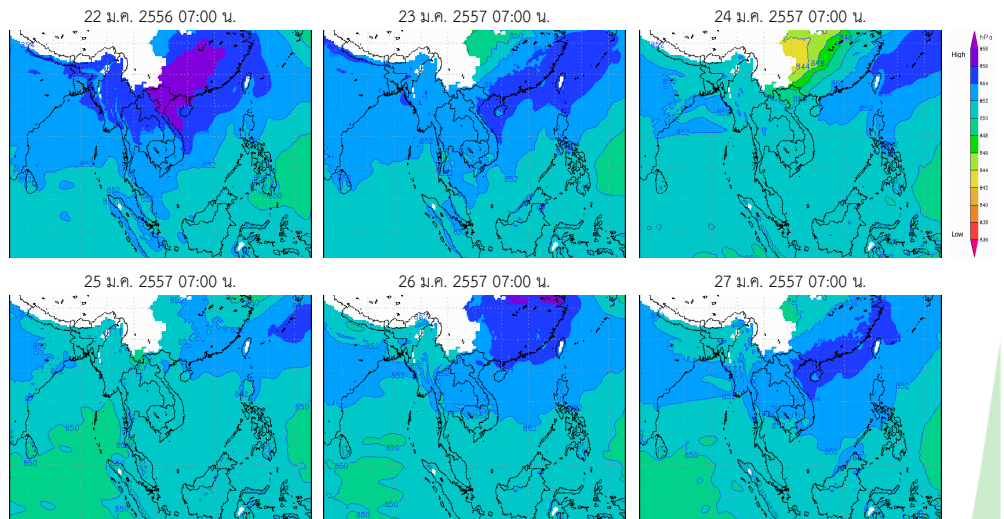
แผนที่เมฆ

ที่มา : มหาวิทยาลัยโคชิ

Pasted from <<http://tiwrm.haii.or.th/TyphoonTracking/Goes9.php>>

## ความกดอากาศที่ระดับ 1.5 กิโลเมตร

- บริเวณความกดอากาศสูงกำลังแรงจากประเทศจีนได้แผ่เสริมลงมาปกคลุมประเทศไทยตอนบน เกือบตลอดสัปดาห์ ประกอบกับมรสุมตะวันออกเฉียงเหนือที่พัดปกคลุมภาคใต้และอ่าวไทยมีกำลังแรงในระยะครึ่งแรกของสัปดาห์ ลักษณะดังกล่าวทำให้บริเวณประเทศไทยตอนบนมีอากาศหนาวเย็น โดยเฉพาะภาคเหนือ และภาคตะวันออกเฉียงเหนือมีอากาศหนาวทั่วไปต่อเนื่อง และหนาวจัดหลายพื้นที่ที่ก็มีรายงานน้ำค้างแข็งในบางพื้นที่ ส่วนภาคใต้มีอากาศเย็นและมีฝนทางฝั่งตะวันออกของภาค



แผนที่อากาศที่ระดับความสูง 1.5 กิโลเมตร

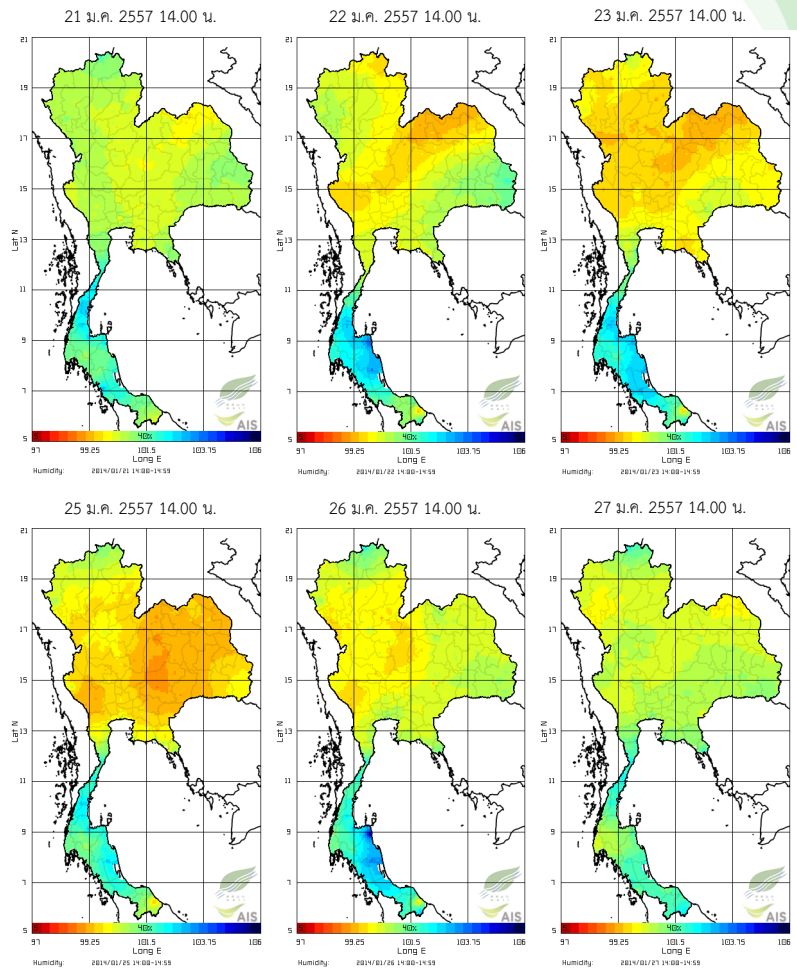
ที่มา : สถาบันสารสนเทศทรัพยากรน้ำและการเกษตร (องค์การมหาชน)

Pasted from <[http://live1.haii.or.th/wrf\\_image/weather\\_map.php/prew1.php](http://live1.haii.or.th/wrf_image/weather_map.php/prew1.php)>

# สภาพอากาศปัจจุบัน ( 21-27 ม.ค. 2557 )

## ความชื้นในอากาศ

บริเวณภาคเหนือตอนล่าง และภาคตะวันออกเฉียงเหนือ มีความชื้นในอากาศต่ำลงค่อนข้างมากในช่วงกลางถึงปลายสัปดาห์



แผนภาพความชื้นในอากาศ

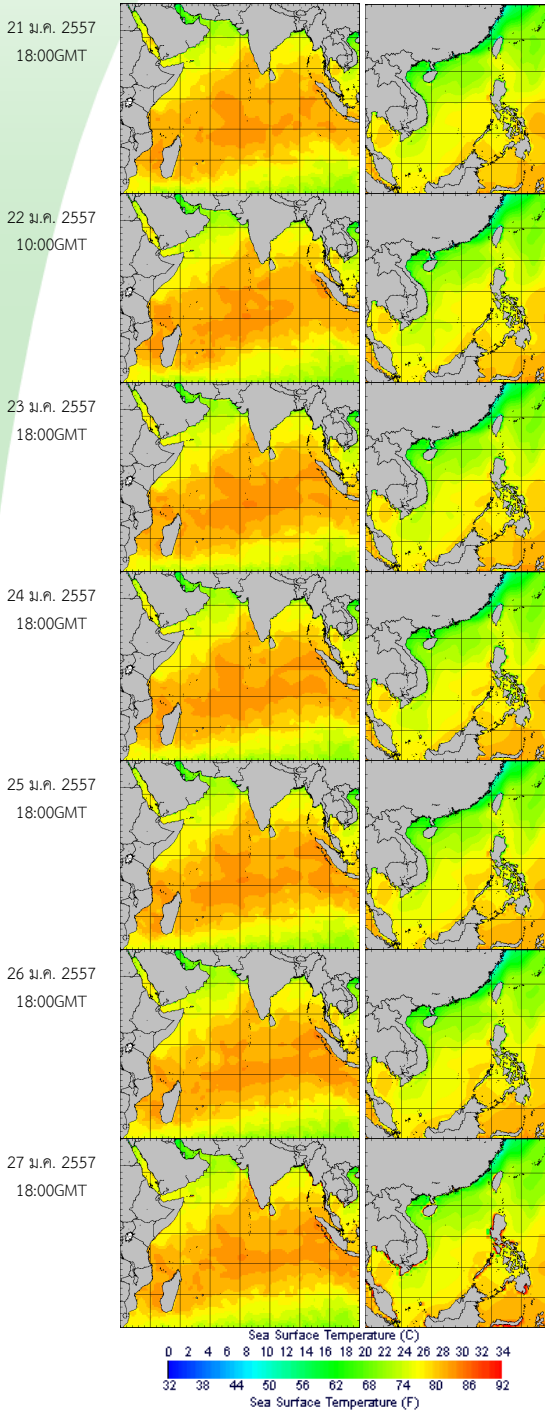
ที่มา : สถาบันสารสนเทศทรัพยากรน้ำและการเกษตร (องค์การมหาชน)

Pasted from <[http://www.thaiwater.net/DATA/REPORT/php/radar/show\\_humidimg.php](http://www.thaiwater.net/DATA/REPORT/php/radar/show_humidimg.php)>

# สภาพอากาศปัจจุบัน ( 21- 27 ม.ค. 2557 )

## อุณหภูมิผิวน้ำทะเล

- อุณหภูมิผิวน้ำทะเลฝั่งอันดามันสูงกว่าฝั่งอ่าวไทยเล็กน้อย โดยฝั่งอันดามันมีอุณหภูมิอยู่ที่ประมาณ 26 - 28 องศาเซลเซียส ส่วนฝั่งอ่าวไทยมีอุณหภูมิอยู่ที่ประมาณ 25 - 27 องศาเซลเซียสตลอดสัปดาห์



อุณหภูมิผิวน้ำทะเลฝั่งอันดามัน (ซ้าย) และฝั่งอ่าวไทย (ขวา)

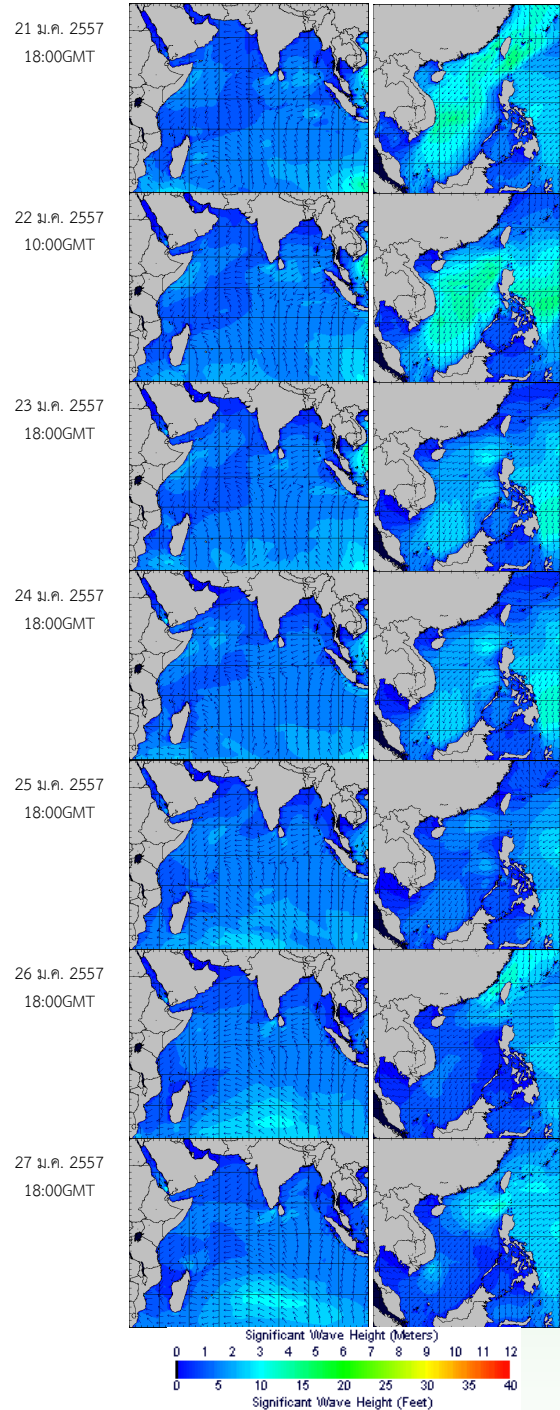
ที่มา : Oceanweather, Inc.

Pasted from <[http://tiwrm.haii.or.th/DATA/REPORT/php/show\\_sst.php](http://tiwrm.haii.or.th/DATA/REPORT/php/show_sst.php)>

Pasted from <[http://tiwrm.haii.or.th/DATA/REPORT/php/show\\_amdsst.php](http://tiwrm.haii.or.th/DATA/REPORT/php/show_amdsst.php)>

## ความสูงและทิศทางคลื่น

- ฝั่งอันดามันทะเลมีคลื่นสูง 1 - 2 เมตร สำหรับฝั่งอ่าวไทยตอนบนทะเลมีคลื่นสูง 1 - 2 เมตร ส่วนอ่าวไทยตอนล่างทะเลมีคลื่นสูง 2 - 3 เมตรในระยะครึ่งแรกของสัปดาห์ จากนั้นลดลงในระยะครึ่งหลังของสัปดาห์ โดยอ่าวไทยตอนบนทะเลมีคลื่นสูงประมาณ 1 เมตร ส่วนอ่าวไทยตอนล่างทะเลมีคลื่นสูง 1-2 เมตร



ความสูงและทิศทางคลื่นฝั่งอันดามัน (ซ้าย) และฝั่งอ่าวไทย (ขวา)

ที่มา : Oceanweather, Inc.

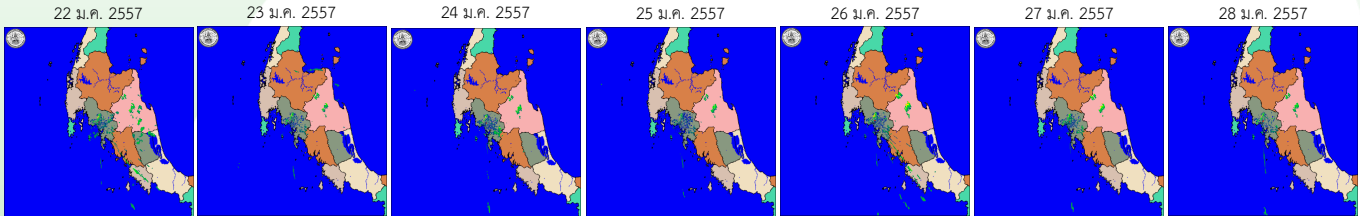
Pasted from <[http://www.thaiwater.net/DATA/REPORT/php/show\\_wave.php?zone=Ind](http://www.thaiwater.net/DATA/REPORT/php/show_wave.php?zone=Ind)>

Pasted from <[http://www.thaiwater.net/DATA/REPORT/php/show\\_wave.php?zone=scs](http://www.thaiwater.net/DATA/REPORT/php/show_wave.php?zone=scs)>

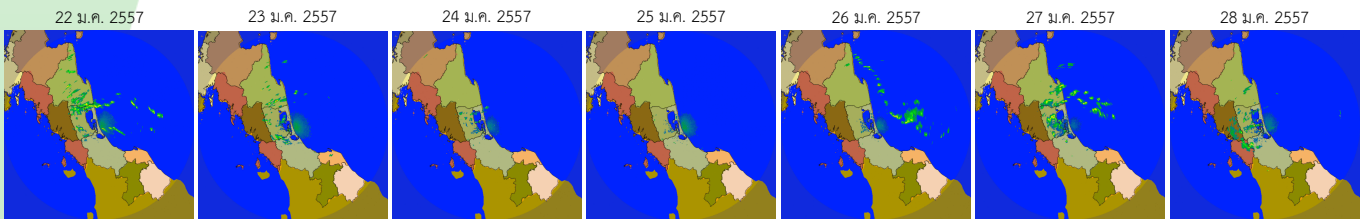
# สภาพฝนของประเทศไทย

## เรดาร์ตรวจอากาศ

เรดาร์กระบี่



เรดาร์สงขลา



ภาพเรดาร์ตรวจอากาศ  
ที่มา : กรมอุตุนิยมวิทยา

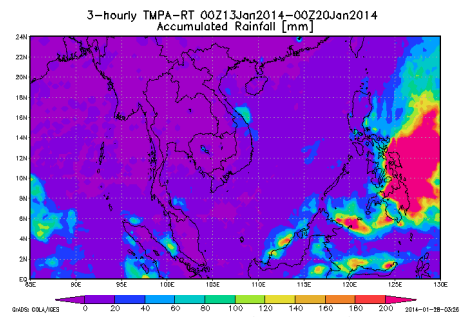
## ปริมาณฝนสัปดาห์ที่ผ่านมา

- สัปดาห์ที่ผ่านมาในช่วงต้นสัปดาห์ที่มีฝนตกเล็กน้อยในภาคใต้ฝั่งตะวันออก บริเวณจังหวัดนครศรีธรรมราช และพัทลุง จากการตรวจวัดปริมาณฝนสะสม 7 วันของสถานีตรวจอากาศกรมอุตุนิยมวิทยา ระหว่างวันที่ 20-27 ม.ค. 2557 พบว่าปริมาณฝนสะสมสูงสุดรายสัปดาห์อยู่ที่สถานีนครศรีธรรมราช โดยวัดปริมาณฝนได้ 6.7 มม.

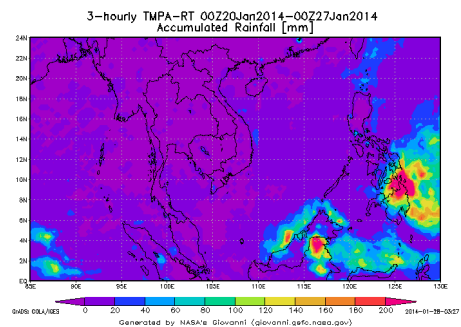
สถานี	ปริมาณฝนสะสมตั้งแต่ต้นปี (มม.)		เพิ่มขึ้น (มม.)
	20 ม.ค. 2557	27 ม.ค. 2557	
นครศรีธรรมราช	260.8	267.5	6.7
นครศรีธรรมราช	44.5	49.5	5.0

ปริมาณฝนสะสมตั้งแต่ต้นปี หมายถึงปริมาณฝนสะสมตั้งแต่วันที่ 1 ม.ค. - วันปัจจุบัน  
ที่มา : กรมอุตุนิยมวิทยา

ฝนสะสมตั้งแต่วันที่ 13 - 19 ม.ค. 2557



ฝนสะสมตั้งแต่วันที่ 20 - 26 ม.ค. 2557



ฝนสะสมตั้งแต่วันที่ 20-26 ม.ค. 2557 พบว่ามีฝนตกเล็กน้อยบริเวณภาคใต้ฝั่งตะวันออก

ที่มา : NASA (National Aeronautics and Space Administration)

Pasted from <<http://disc2.nascom.nasa.gov/Giovanni/tovas/realtime.3B42RT.2.shtml>>

# ปริมาณน้ำในอ่างเก็บน้ำ

## สภาพน้ำในอ่างเก็บน้ำขนาดใหญ่ทั่วประเทศ

- สัปดาห์ที่ผ่านมาปริมาณน้ำกักเก็บทั่วประเทศอยู่ที่ 48,855 ล้าน ลบ.ม. ซึ่งลดลงจากสัปดาห์ที่แล้ว (20 ม.ค. 57) 848 ล้าน ลบ.ม. โดยเขื่อนที่มีปริมาณน้ำกักเก็บมากกว่า 100% ได้แก่ เขื่อนกัวคองหมา (107%) และเขื่อนลำแะ (107%) ส่วนเขื่อนที่มีปริมาณน้ำกักเก็บอยู่ที่ 31-50 % ได้แก่ เขื่อนแม่งัด (46%) เขื่อนแควน้อย (49%) เขื่อนลำปาว (40%) เขื่อนน้ำพุง (46%) เขื่อนทับเสลา (31%) และเขื่อนขุนด่านปราการชล (48%) สำหรับเขื่อนภูมิพลและเขื่อนสิริกิติ์ มีปริมาณน้ำกักเก็บ 51% และ 57% ตามลำดับ

อ่างเก็บน้ำ	20 ม.ค. 2557		27 ม.ค. 2557		เพิ่มขึ้น/ลดลง	
	ปริมาตรน้ำ (ล้าน ลบ.ม.)	% เทียบกับปริมาตรน้ำ รนก.	ปริมาตรน้ำ (ล้าน ลบ.ม.)	% เทียบกับปริมาตรน้ำ รนก.	เพิ่มขึ้น/ลดลง (ล้าน ลบ.ม.)	% เทียบกับ รนก.
ภูมิพล (2)	6,942	52	6,807	51	-135	-1.00
สิริกิติ์ (2)	5,524	58	5,408	57	-116	-1.22
แม่งัด	251	95	244	92	-7	-2.64
กิวลม	97	92	90	85	-7	-6.60
แม่งาว	127	48	122	46	-5	-1.90
กัวคองหมา	183	108	182	107	-1	-0.59
แควน้อย	483	51	456	49	-27	-2.88
ลำปาว	829	42	790	40	-39	-1.97
ลำตะคอง	278	89	270	86	-8	-2.55
ลำพระเพลิง	105	95	105	95	0	0.00
น้ำอูน	311	60	303	58	-8	-1.54
อุบลรัตน์ (2)	1,565	64	1,515	62	-50	-2.06
สิรินธร (2)	1,629	83	1,593	81	-36	-1.83
จุฬารัตน์ (2)	122	74	119	73	-3	-1.83
ห้วยหลวง	75	56	72	53	-3	-2.22
ลำน้ำร่อง	112	93	111	92	-1	-0.83
มูลบน	141	100	139	99	-2	-1.42

ข้อมูลปริมาณน้ำในอ่างเก็บน้ำขนาดใหญ่วันที่ 27 ม.ค. 2557  
ที่มา : กรมชลประทาน

อ่างเก็บน้ำ	20 ม.ค. 2557		27 ม.ค. 2557		เพิ่มขึ้น/ลดลง	
	ปริมาตรน้ำ (ล้าน ลบ.ม.)	% เทียบกับปริมาตรน้ำ รนก.	ปริมาตรน้ำ (ล้าน ลบ.ม.)	% เทียบกับปริมาตรน้ำ รนก.	เพิ่มขึ้น/ลดลง (ล้าน ลบ.ม.)	% เทียบกับ รนก.
น้ำพุง (2)	78	47	76	46	-2	-1.20
ลำแะ	299	109	294	107	-5	-1.82
ป่าสัก	665	69	621	65	-44	-4.58
กระเสียว	240	100	240	100	0	0.00
ทับเสลา	66	41	50	31	-16	-10.00
ศรีนครินทร์ (2)	15,068	85	14,948	84	-120	-0.68
วชิราลงกรณ (2)	6,905	78	6,751	76	-154	-1.74
บางพระ	73	62	71	61	-2	-1.71
หนองปลาไหล	148	90	143	87	-5	-3.05
คลองสิียด	281	67	258	61	-23	-5.48
ขุนด่านปราการชล	120	54	107	48	-13	-5.80
ประแสร์	222	90	217	88	-5	-2.02
แก่งกระจาน	645	91	630	89	-15	-2.11
ปราณบุรี	338	97	335	97	-3	-0.86
รัชชประภา (2)	4,715	84	4,706	83	-9	-0.16
บางลง (2)	1,066	73	1,082	74	16	1.10
<b>รวมทั้งประเทศ</b>	<b>49,703</b>	<b>76</b>	<b>48,855</b>	<b>73</b>	<b>-848</b>	<b>-2.22</b>

# ระดับน้ำทะเลคาดการณ์

## การคาดการณ์สภาวะระดับน้ำในแม่น้ำเจ้าพระยา

ตำแหน่ง	วันที่	น้ำลงเต็มที่		น้ำขึ้นเต็มที่	
		เวลา	เทียบกับระดับทะเลปานกลาง	เวลา	เทียบกับระดับทะเลปานกลาง
หน้ากองบัญชาการกองทัพเรือ	29 ม.ค. 57	00.05 น.	ต่ำกว่า 0.84 ม.	08.19 น.	สูงกว่า 1.17 ม.
		11.23 น.	สูงกว่า 0.63 ม.	14.56 น.	สูงกว่า 0.92 ม.
ป้อมพระจุลจอมเกล้า	29 ม.ค. 57	06.01 น.	สูงกว่า 1.43 ม.	22.48 น.	สูงกว่า 1.36 ม.

หมายเหตุ ระดับน้ำดังกล่าวรวมน้ำทะเลหนุนและอิทธิพลต่างๆแล้ว  
 การคาดการณ์สภาวะระดับน้ำในแม่น้ำเจ้าพระยาวันที่ 27 ม.ค. 2557  
 ที่มา : กรมอุทกศาสตร์ กองทัพเรือ

## ค่าความเค็มในแม่น้ำ

### ความเค็มในแม่น้ำเจ้าพระยา

- ค่าความเค็มในแม่น้ำเจ้าพระยา วันที่ 28 ม.ค. 2557 อยู่ในเกณฑ์ปกติ

หมายเหตุ : มาตรฐานเพื่อการผลิตน้ำประปาไม่เกิน 0.25 กรัม/ลิตร  
 มาตรฐานเพื่อการเกษตรไม่เกิน 1.28 กรัม/ลิตร

แผนภาพสถานีตรวจวัดความเค็มในแม่น้ำเจ้าพระยา  
 ที่มา : กรมชลประทาน

Pasted from <<http://water.rid.go.th/hwm/swq/sediment>>







ส ส น ก  
H A I I

จัดทำโดย

สถาบันสารสนเทศทรัพยากรน้ำและการเกษตร (องค์การมหาชน)

กระทรวงวิทยาศาสตร์และเทคโนโลยี

เลขที่ 108 อาคารบางกอกไทยทาวเวอร์ ชั้น 8  
ถนนรางน้ำ แขวงถนนพญาไท เขตราชเทวี กรุงเทพฯ 10400

โทรศัพท์ 0-2642-7132 โทรสาร 0-2642-7133

สนับสนุนแนวทางการวิเคราะห์ข้อมูลโดย

สถาบันเทคโนโลยีแห่งเอเชีย

สนใจรายละเอียดเพิ่มเติมได้ที่

คลังข้อมูลสภาพน้ำ

<http://www.thaiwater.net>

ติดตามสภาพอากาศและคาดการณ์สภาวะฝน

<http://www.thaiwater.net/web/index.php/weatherinfo.html>

หมายเหตุ : โดยทั่วไปความแม่นยำของการคาดการณ์สภาวะฝนจะลดลง เมื่อระยะเวลาคาดการณ์ยาวขึ้น โดยจะมีความแม่นยำสูงสุดที่ 3 วันข้างหน้า  
ข้อมูลคาดการณ์สภาวะฝนเป็นผลงานในระยะวิจัยและพัฒนา โปรดใช้วิจารณญาณในการนำข้อมูลไปใช้