



รายงานข้อมูลน้ำรายสัปดาห์

สัปดาห์ที่ 2/2557

ระหว่างวันที่ 8 - 14 มกราคม 2557

เนื้อหาภายในฉบับ

| | |
|------------------------|---|
| แผนคาดการณ์ฝน | 2 |
| สภาพอากาศปัจจุบัน | 3 |
| สภาพฝนของประเทศไทย | 6 |
| ปริมาณน้ำในอ่างเก็บน้ำ | 7 |
| ระดับน้ำทะเลคาดการณ์ | 8 |
| ค่าความเค็มในแม่น้ำ | 8 |

สรุปข้อมูลน้ำรายสัปดาห์

สภาพอากาศของประเทศไทย

ปริมาณฝน

- สัปดาห์ที่ผ่านมามีฝนตกบริเวณภาคใต้ ส่วนมากทางฝั่งตะวันออกของภาค จากการตรวจวัดปริมาณฝนสะสม 7 วันของสถานีตรวจอากาศกรมอุตุนิยมวิทยา ระหว่างวันที่ 6 - 13 ม.ค. 2557 พบว่า ปริมาณฝนสะสมสูงสุดรายสัปดาห์อยู่ที่สถานีนครศรีธรรมราช โดยวัดปริมาณฝนได้ 192.3 มม.

เมฆ

- กลุ่มเมฆปกคลุมส่วนมากบริเวณภาคใต้ตอนล่าง โดยเฉพาะครึ่งหลังของสัปดาห์ อันเนื่องมาจากมรสุมตะวันออกเฉียงเหนือที่พัดปกคลุมภาคใต้และอ่าวไทยมีกำลังแรงขึ้น ส่งผลให้มีฝนตกกระจายในภาคใต้ โดยเฉพาะอย่างยิ่งบริเวณตอนล่างของภาค

ความกดอากาศ

- บริเวณความกดอากาศสูงกำลังอ่อนปกคลุมประเทศไทยในระยะครึ่งแรกของสัปดาห์ จากนั้นบริเวณความกดอากาศสูงกำลังค่อนข้างแรงอีกระลอกหนึ่งจากประเทศจีนได้แผ่เสริมลงมาปกคลุมภาคตะวันออกเฉียงเหนือและทะเลจีนใต้ ประกอบกับมรสุมตะวันออกเฉียงเหนือที่พัดปกคลุมภาคใต้และอ่าวไทยมีกำลังแรงขึ้นในระยะครึ่งหลังของสัปดาห์ ทำให้บริเวณประเทศไทยตอนบนอุณหภูมิลดลงโดยเฉพาะภาคเหนือและภาคตะวันออกเฉียงเหนือในระยะครึ่งหลังของสัปดาห์ ส่วนภาคใต้มีอากาศเย็นและมีฝนส่วนมากทางฝั่งตะวันออกของภาค

ความชื้นในอากาศ

- ภาคเหนือมีความชื้นในอากาศเพิ่มขึ้นในช่วงวันที่ 10 - 11 ม.ค. โดยเฉพาะบริเวณตอนบนของภาค ภาคตะวันออกเฉียงเหนือมีความชื้นในอากาศเพิ่มขึ้นในช่วงวันที่ 9 - 12 ม.ค. โดยเฉพาะตอนล่างของภาค สำหรับภาคใต้มีความชื้นเพิ่มขึ้นในช่วงวันที่ 10 - 11 ม.ค. จากนั้นลดลงในระยะปลายสัปดาห์ ส่วนภาคอื่นๆ มีความชื้นในอากาศใกล้เคียงกันตลอดสัปดาห์

อุณหภูมิผิวน้ำทะเล

- อุณหภูมิผิวน้ำทะเลฝั่งอันดามันสูงกว่าฝั่งอ่าวไทยเล็กน้อย โดยฝั่งอันดามันมีอุณหภูมิอยู่ที่ประมาณ 27 - 29 องศาเซลเซียส ส่วนฝั่งอ่าวไทยมีอุณหภูมิอยู่ที่ประมาณ 26 - 28 องศาเซลเซียส

ความสูงคลื่น

- ฝั่งอันดามันทะเลมีคลื่นสูง 1 - 2 เมตรตลอดสัปดาห์ สำหรับฝั่งอ่าวไทยในระยะต้นสัปดาห์อ่าวไทยตอนบนทะเลมีคลื่นสูงประมาณ 1 เมตร ส่วนอ่าวไทยตอนล่างทะเลมีคลื่นสูงประมาณ 2 เมตร และได้เพิ่มสูงขึ้นในระยะกลางถึงปลายสัปดาห์ โดยอ่าวไทยตอนบนทะเลมีคลื่นสูง 1 - 2 เมตร ส่วนอ่าวไทยตอนล่างทะเลมีคลื่นสูง 2 - 3 เมตร

สภาพน้ำของประเทศไทย

สภาพน้ำในอ่างเก็บน้ำขนาดใหญ่ทั่วประเทศ

- สัปดาห์ที่ผ่านมาปริมาณน้ำกักเก็บทั่วประเทศอยู่ที่ 50,409 ล้าน ลบ.ม. ซึ่งลดลงจากสัปดาห์ที่แล้ว (6 ม.ค. 57) 709 ล้าน ลบ.ม. โดยเขื่อนที่มีปริมาณน้ำกักเก็บมากกว่า 100% ได้แก่ เขื่อนกัวคองมา (109%) เขื่อนมูลบน (101%) และเขื่อนลำแะ (109%) สำหรับเขื่อนภูมิพลและเขื่อนสิริกิติ์ มีปริมาณน้ำกักเก็บ 52% และ 59% ตามลำดับ

ระดับน้ำทะเลคาดการณ์

- ระดับน้ำทะเลคาดการณ์ ณ วันที่ 15 ม.ค. 2557 อยู่ในสภาวะปกติ

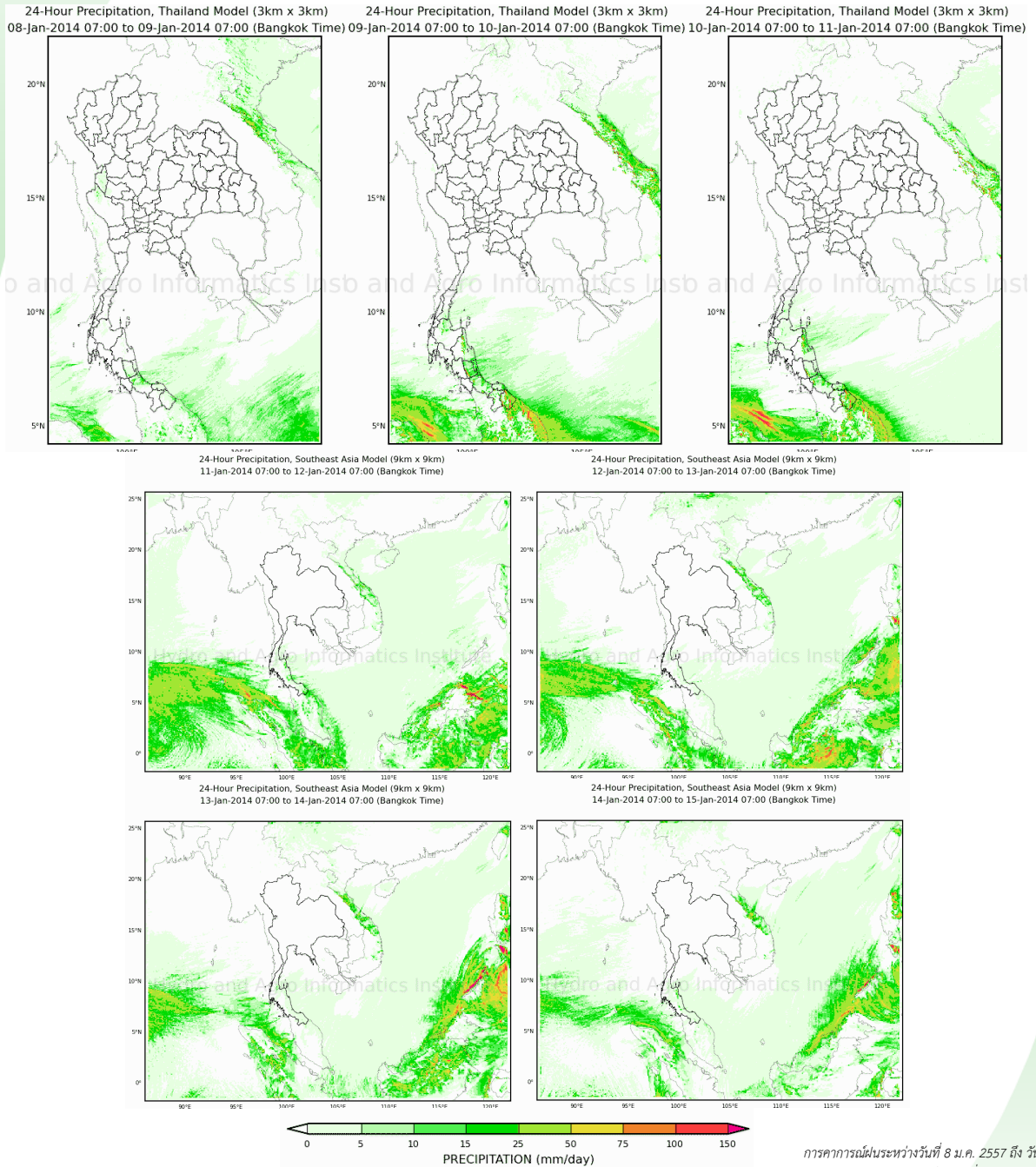
ค่าความเค็มในแม่น้ำ

- ค่าความเค็มในแม่น้ำเจ้าพระยา วันที่ 14 ม.ค. 2557 อยู่ในเกณฑ์ปกติ

แผนภาพคาดการณ์ฝน

แผนภาพคาดการณ์ฝนรายวันล่วงหน้า 7 วัน ความละเอียด 3x3 กิโลเมตร และ 9x9 กิโลเมตร

- จากแผนภาพคาดการณ์ปริมาณฝนสะสมรายวันล่วงหน้า 7 วัน ความละเอียด 3x3 กิโลเมตร และ 9x9 กิโลเมตร ในช่วงวันที่ 8-10 ม.ค. 57 ภาคใต้จะมีฝนตกเล็กน้อยบริเวณตอนล่างของภาค และช่วงวันที่ 11- 14 ม.ค. 57 จะมีฝนตกปานกลางถึงหนักส่วนทางฝั่งตะวันออกของภาค บริเวณจังหวัดนครศรีธรรมราช พัทลุง สงขลา และปัตตานี จากนั้นปริมาณฝนลดลง โดยผลลัพธ์ที่ได้จากแบบจำลองมีความสอดคล้องใกล้เคียงกับเหตุการณ์ที่เกิดขึ้นจริง เมื่อเปรียบเทียบกับภาพเรดาร์ตรวจอากาศของกรมอุตุนิยมวิทยา และแผนภาพแสดงปริมาณฝนสะสมของสถาบันวิจัยทหารเรืออเมริกา [หน้า6]

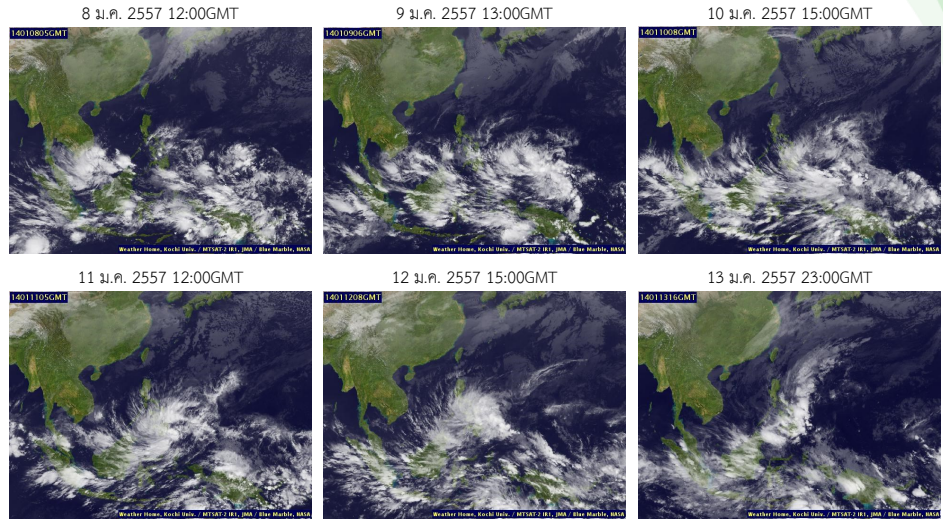


การคาดการณ์ระหว่างวันที่ 8 ม.ค. 2557 ถึง วันที่ 14 ม.ค. 2557
(คาดการณ์ ณ วันที่ 8 ม.ค. 2557 เวลา 07:00 น.)
ที่มา : สถาบันสารสนเทศทรัพยากรน้ำและการเกษตร (องค์การมหาชน)
Pasted from <http://dpm.haii.or.th/wrf_image/index.php>

สภาพอากาศปัจจุบัน (8 - 13 ม.ค. 2557)

เมฆ

- กลุ่มเมฆปกคลุมส่วนมากบริเวณภาคใต้ตอนล่าง โดยเฉพาะครึ่งหลังของสัปดาห์ อันเนื่องมาจากมรสุมตะวันออกเฉียงเหนือที่พัดปกคลุมภาคใต้และอ่าวไทยมีกำลังแรงขึ้น ส่งผลให้มีฝนตกกระจายในภาคใต้ โดยเฉพาะอย่างยิ่งบริเวณตอนล่างของภาค



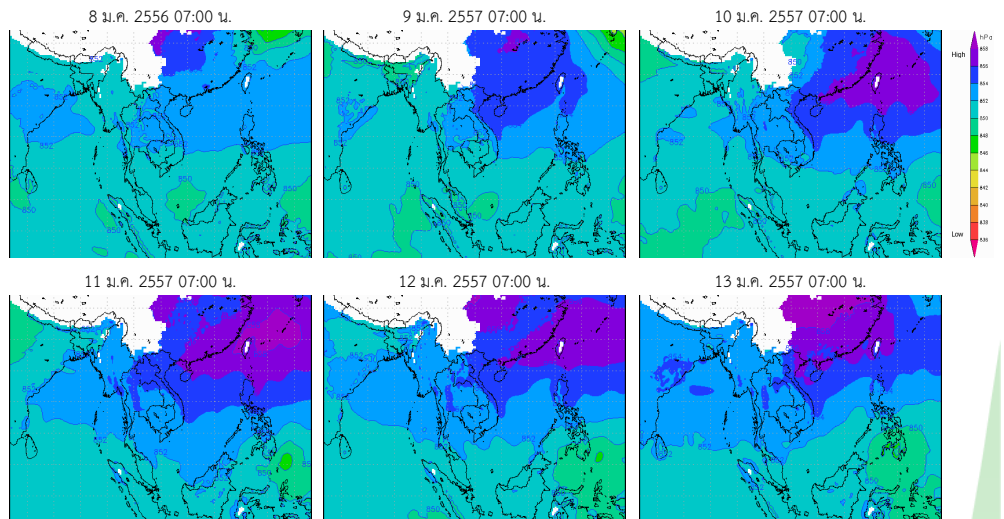
แผนที่เมฆ

ที่มา : มหาวิทยาลัยโคชิ

Pasted from <<http://tiwrm.haii.or.th/TyphoonTracking/Goes9.php>>

ความกดอากาศที่ระดับ 1.5 กิโลเมตร

- บริเวณความกดอากาศสูงกำลังอ่อนปกคลุมประเทศไทยในระยะครึ่งแรกของสัปดาห์ จากนั้นบริเวณความกดอากาศสูงกำลังค่อนข้างแรงอีกระลอกหนึ่งจากประเทศจีนได้แผ่เสริมลงมาปกคลุมภาคตะวันออกเฉียงเหนือและทะเลจีนใต้ ประกอบกับมรสุมตะวันออกเฉียงเหนือที่พัดปกคลุมภาคใต้และอ่าวไทยมีกำลังแรงขึ้นในระยะครึ่งหลังของสัปดาห์ ทำให้บริเวณประเทศไทยตอนบนอุณหภูมิมีลดลง โดยเฉพาะภาคเหนือและภาคตะวันออกเฉียงเหนือในระยะครึ่งหลังของสัปดาห์ ส่วนภาคใต้มีอากาศเย็นและมีฝนส่วนมากทางฝั่งตะวันออกของภาค



แผนที่อากาศที่ระดับความสูง 1.5 กิโลเมตร

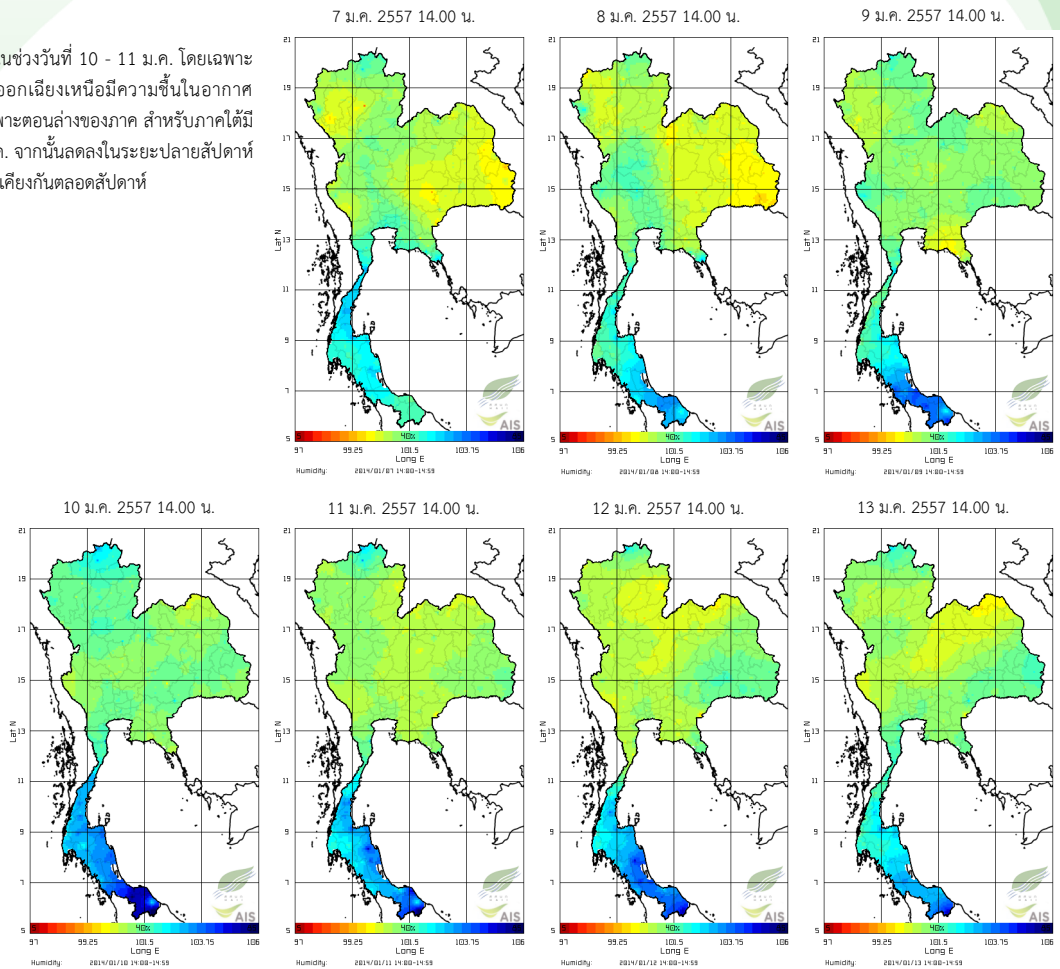
ที่มา : สถาบันสารสนเทศทรัพยากรน้ำและการเกษตร (องค์การมหาชน)

Pasted from <http://live1.haii.or.th/wrf_image/weather_map.php/prew1c.php>

สภาพอากาศปัจจุบัน (7- 13 ม.ค. 2557)

ความชื้นในอากาศ

- ภาคเหนือมีความชื้นในอากาศเพิ่มขึ้นในช่วงวันที่ 10 - 11 ม.ค. โดยเฉพาะบริเวณตอนบนของภาค ภาคตะวันออกเฉียงเหนือมีความชื้นในอากาศเพิ่มขึ้นในช่วงวันที่ 9 - 12 ม.ค. โดยเฉพาะตอนล่างของภาค สำหรับภาคใต้มีความชื้นเพิ่มขึ้นในช่วงวันที่ 10 - 11 ม.ค. จากนั้นลดลงในระยะปลายสัปดาห์ ส่วนภาคอื่นๆ มีความชื้นในอากาศใกล้เคียงกันตลอดสัปดาห์



แผนที่ความชื้นในอากาศ

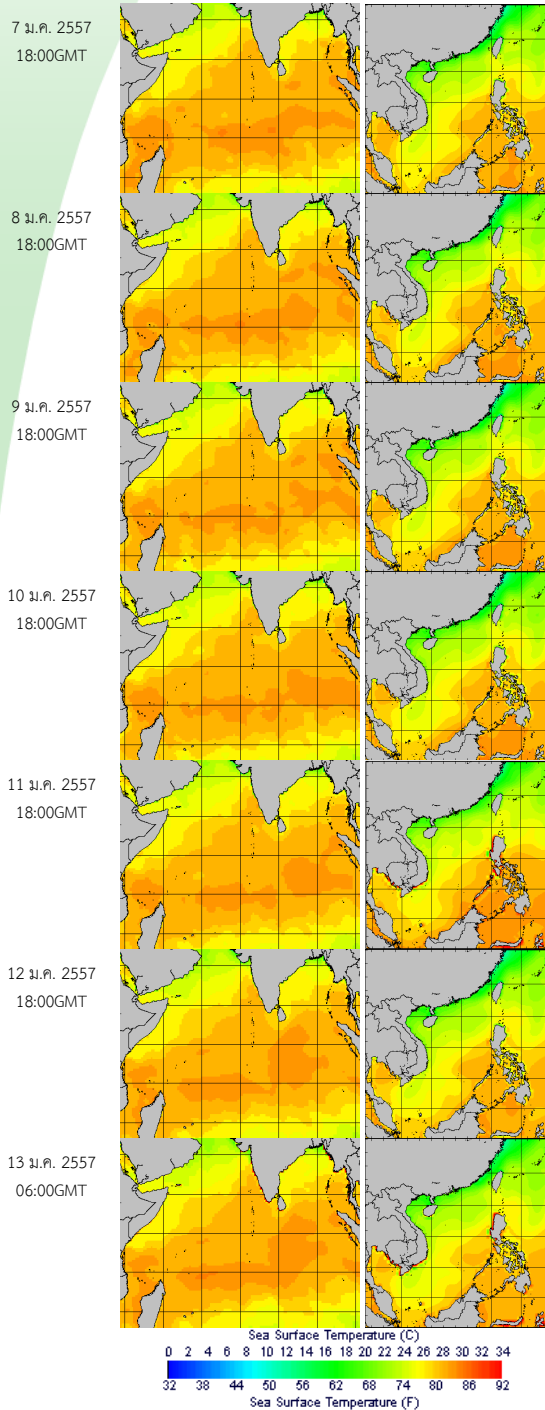
ที่มา : สถาบันสารสนเทศทรัพยากรน้ำและการเกษตร (องค์การมหาชน)

Pasted from <http://www.thaiwater.net/DATA/REPORT/php/radar/show_humidimg.php>

สภาพอากาศปัจจุบัน (7 - 13 ม.ค. 2557)

อุณหภูมิผิวน้ำทะเล

- อุณหภูมิผิวน้ำทะเลฝั่งอันดามันสูงกว่าฝั่งอ่าวไทยเล็กน้อย โดยฝั่งอันดามันมีอุณหภูมิอยู่ที่ประมาณ 27 - 29 องศาเซลเซียส ส่วนฝั่งอ่าวไทยมีอุณหภูมิอยู่ที่ประมาณ 26 - 28 องศาเซลเซียส



อุณหภูมิผิวน้ำทะเลฝั่งอันดามัน (ซ้าย) และฝั่งอ่าวไทย (ขวา)

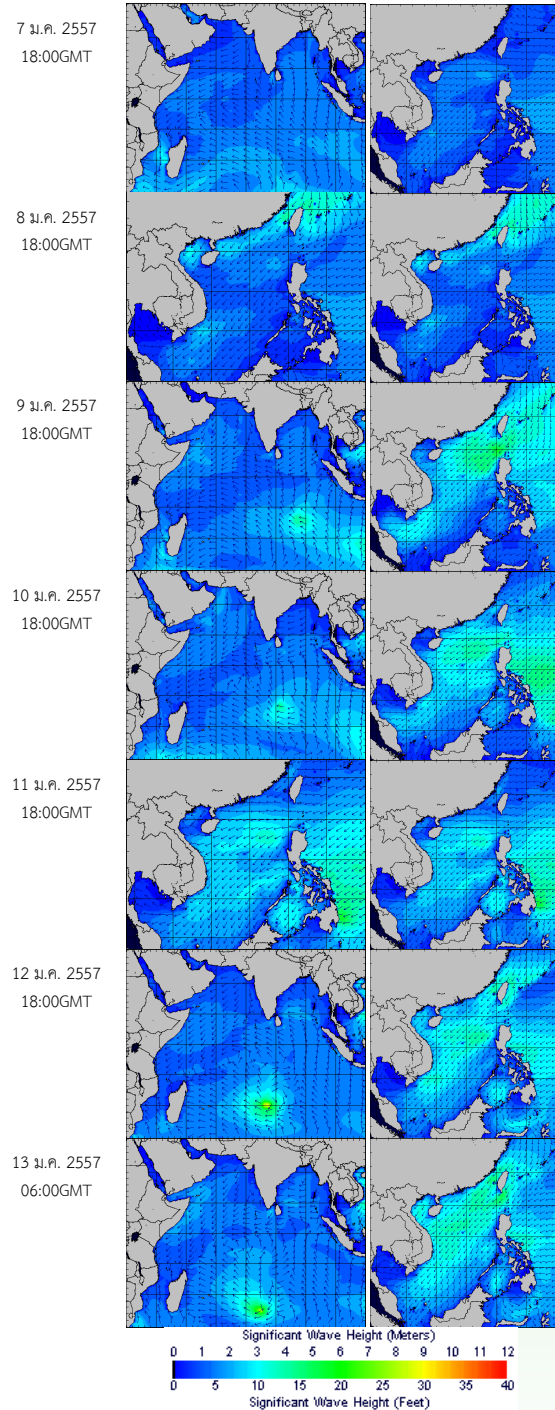
ที่มา : Oceanweather, Inc.

Pasted from <http://tiwrm.haii.or.th/DATA/REPORT/php/show_sst.php>

Pasted from <http://tiwrm.haii.or.th/DATA/REPORT/php/show_amdst.php>

ความสูงและทิศทางคลื่น

- ฝั่งอันดามันทะเลมีคลื่นสูง 1 - 2 เมตรตลอดสัปดาห์ สำหรับฝั่งอ่าวไทยในระยะต้นสัปดาห์อ่าวไทยตอนบนทะเลมีคลื่นสูงประมาณ 1 เมตร ส่วนอ่าวไทยตอนล่างทะเลมีคลื่นสูงประมาณ 2 เมตร และได้เพิ่มสูงขึ้นในระยะกลางถึงปลายสัปดาห์ โดยอ่าวไทยตอนบนทะเลมีคลื่นสูง 1 - 2 เมตร ส่วนอ่าวไทยตอนล่างทะเลมีคลื่นสูง 2 - 3 เมตร



ความสูงและทิศทางคลื่นฝั่งอันดามัน (ซ้าย) และฝั่งอ่าวไทย (ขวา)

ที่มา : Oceanweather, Inc.

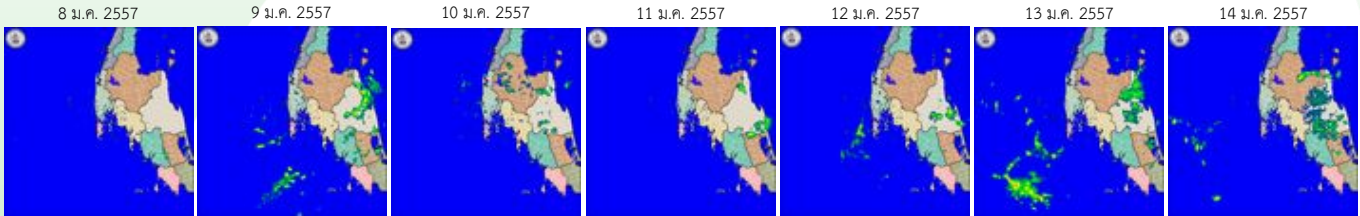
Pasted from <http://www.thaiwater.net/DATA/REPORT/php/show_wave.php?zone=ind>

Pasted from <http://www.thaiwater.net/DATA/REPORT/php/show_wave.php?zone=scs>

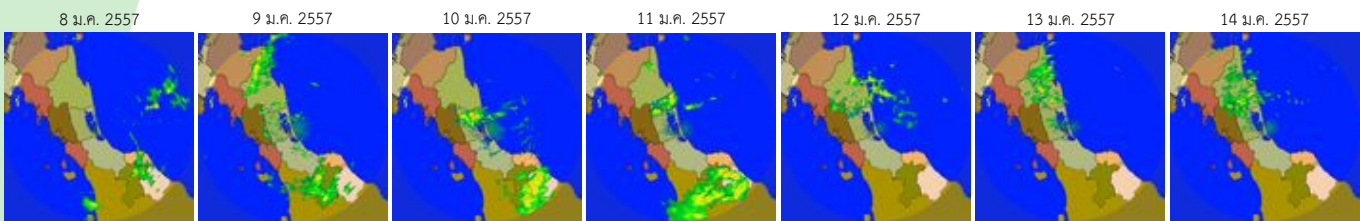
สภาพฝนของประเทศไทย

เรดาร์ตรวจอากาศ

เรดาร์ภูเก็ต



เรดาร์สงขลา



ภาพเรดาร์ตรวจอากาศ
ที่มา : กรมอุตุนิยมวิทยา

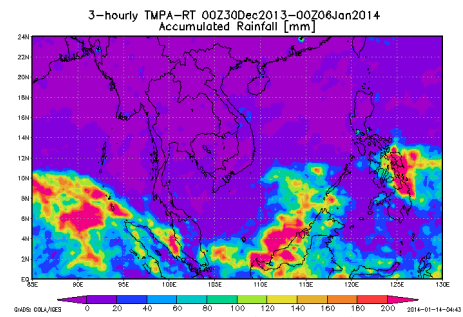
ปริมาณฝนสัปดาห์ที่ผ่านมา

- สัปดาห์ที่ผ่านมา มีฝนตกบริเวณภาคใต้ ส่วนมากทางฝั่งตะวันออกของภาค จากการตรวจวัดปริมาณฝนสะสม 7 วันของสถานีตรวจอากาศกรมอุตุนิยมวิทยา ระหว่างวันที่ 6 - 13 ม.ค. 2557 พบว่า ปริมาณฝนสะสมสูงสุดรายสัปดาห์อยู่ที่ สถานีนครศรีธรรมราช โดยวัดปริมาณฝนได้ 192.3 มม.

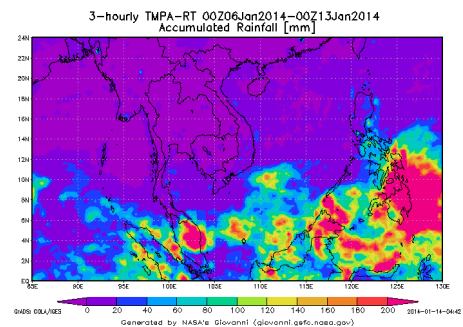
| สถานี | ปริมาณฝนสะสมตั้งแต่ต้นปี (มม.) | | เพิ่มขึ้น (มม.) |
|---------------|--------------------------------|--------------|-----------------|
| | 6 ม.ค. 2557 | 13 ม.ค. 2557 | |
| นครศรีธรรมราช | 19.9 | 212.2 | 192.3 |
| พัทลุง | 4.5 | 42.3 | 37.8 |

ปริมาณฝนสะสมตั้งแต่ต้นปี หมายถึงปริมาณฝนสะสมตั้งแต่วันที่ 1 ม.ค. - วันปัจจุบัน
ที่มา : กรมอุตุนิยมวิทยา

ฝนสะสมตั้งแต่วันที่ 30 ธ.ค. 2556 - 5 ม.ค. 2557



ฝนสะสมตั้งแต่วันที่ 6 - 12 ม.ค. 2557



- ฝนสะสมตั้งแต่วันที่ 6 - 12 ม.ค. 2557 พบว่า มีฝนตกสะสมมากบริเวณภาคใต้ตอนล่าง

ที่มา : NASA (National Aeronautics and Space Administration)

Pasted from <<http://disc2.nascom.nasa.gov/Giovanni/ovas/realtime.3B42RT.2.shtml>>

ปริมาณน้ำในอ่างเก็บน้ำ

สภาพน้ำในอ่างเก็บน้ำขนาดใหญ่ทั่วประเทศ

- สัปดาห์ที่ผ่านมาปริมาณน้ำกักเก็บทั่วประเทศอยู่ที่ 50,409 ล้าน ลบ.ม. ซึ่งลดลงจากสัปดาห์ที่แล้ว (6 ม.ค. 57) 709 ล้าน ลบ.ม. โดยเขื่อนที่มีปริมาณน้ำกักเก็บมากกว่า 100% ได้แก่ เขื่อนก๊วกอหมา (109%) เขื่อนมูลบน(101%) และเขื่อนลำแซะ (109%) สำหรับเขื่อนภูมิพลและเขื่อนสิริกิติ์ มีปริมาณน้ำกักเก็บ 52% และ 59% ตามลำดับ

| อ่างเก็บน้ำ | 6 ม.ค. 2557 | | 13 ม.ค. 2557 | | เพิ่มขึ้น/ลดลง | |
|-------------|-------------------------|-----------------|-------------------------|-----------------|-------------------------|-----------------|
| | ปริมาตรน้ำ (ล้าน ลบ.ม.) | % เทียบกับ รนก. | ปริมาตรน้ำ (ล้าน ลบ.ม.) | % เทียบกับ รนก. | ปริมาตรน้ำ (ล้าน ลบ.ม.) | % เทียบกับ รนก. |
| ภูมิพล | 7,136 | 53 | 7,038 | 52 | -98 | -0.73 |
| สิริกิติ์ | 5,693 | 60 | 5,612 | 59 | -81 | -0.85 |
| แม่งัด | 255 | 96 | 255 | 96 | 0 | 0.00 |
| ก๊วกลม | 95 | 90 | 96 | 91 | 1 | 0.94 |
| แม็กวง | 135 | 51 | 130 | 49 | -5 | -1.90 |
| ก๊วกอหมา | 190 | 112 | 185 | 109 | -5 | -2.94 |
| แควน้อย | 553 | 59 | 519 | 55 | -34 | -3.62 |
| ลำปาว | 895 | 45 | 867 | 44 | -28 | -1.41 |
| ลำตะคอง | 292 | 93 | 286 | 91 | -6 | -1.91 |
| ลำพระเพลิง | 107 | 97 | 107 | 97 | 0 | 0.00 |
| น้ำอูน | 330 | 63 | 318 | 61 | -12 | -2.31 |
| อุบลรัตน์ | 1,674 | 69 | 1,625 | 67 | -49 | -2.02 |
| สิรินธร | 1,710 | 87 | 1,670 | 85 | -40 | -2.03 |
| จุฬารามณ์ | 128 | 78 | 124 | 76 | -4 | -2.44 |
| ห้วยหลวง | 81 | 60 | 78 | 58 | -3 | -2.22 |
| ลำนางรอง | 115 | 95 | 114 | 94 | -1 | -0.83 |
| มูลบน | 142 | 101 | 142 | 101 | 0 | 0.00 |

ข้อมูลปริมาณน้ำในอ่างเก็บน้ำขนาดใหญ่วันที่ 13 ม.ค. 2557
ที่มา : กรมชลประทาน

| อ่างเก็บน้ำ | 6 ม.ค. 2557 | | 13 ม.ค. 2557 | | เพิ่มขึ้น/ลดลง | |
|-----------------|-------------------------|-----------------|-------------------------|-----------------|-------------------------|-----------------|
| | ปริมาตรน้ำ (ล้าน ลบ.ม.) | % เทียบกับ รนก. | ปริมาตรน้ำ (ล้าน ลบ.ม.) | % เทียบกับ รนก. | ปริมาตรน้ำ (ล้าน ลบ.ม.) | % เทียบกับ รนก. |
| น้ำพุง | 79 | 48 | 79 | 48 | 0 | 0.00 |
| ลำแซะ | 301 | 109 | 301 | 109 | 0 | 0.00 |
| ป่าสักกา | 744 | 78 | 706 | 74 | -38 | -3.96 |
| กระเสียว | 241 | 100 | 241 | 100 | 0 | 0.00 |
| ทับเสลา | 76 | 48 | 76 | 48 | 0 | 0.00 |
| ศรีนครินทร์ | 15,262 | 86 | 15,137 | 85 | -125 | -0.70 |
| วชิราลงกรณ | 7,167 | 81 | 7,033 | 79 | -134 | -1.51 |
| บางพระ | 77 | 66 | 75 | 64 | -2 | -1.71 |
| หนองปลาไหล | 155 | 95 | 152 | 93 | -3 | -1.83 |
| คลองสิียด | 322 | 77 | 299 | 71 | -23 | -5.48 |
| ขุนด่านปราการชล | 163 | 73 | 147 | 66 | -16 | -7.14 |
| ประแสร์ | 229 | 92 | 225 | 91 | -4 | -1.61 |
| แก่งกระจาน | 666 | 94 | 659 | 93 | -7 | -0.99 |
| ปารามบุรี | 340 | 98 | 339 | 98 | -1 | -0.29 |
| รัชชประภา | 4,736 | 84 | 4,721 | 84 | -15 | -0.27 |
| บางยาง | 1,029 | 71 | 1,053 | 72 | 24 | 1.65 |
| รวมทั่วประเทศ | 51,118 | 79 | 50,409 | 78 | -709 | -1.46 |

ระดับน้ำทะเลคาดการณ์

การคาดการณ์สภาวะระดับน้ำในแม่น้ำเจ้าพระยา

| ตำแหน่ง | วันที่ | น้ำลงเต็มที่ | | น้ำขึ้นเต็มที่ | |
|---------------------------|------------|--------------|--------------------------|----------------|--------------------------|
| | | เวลา | เทียบกับระดับทะเลปานกลาง | เวลา | เทียบกับระดับทะเลปานกลาง |
| หน้ากองบัญชาการกองทัพเรือ | 15 ม.ค. 57 | 01.16 น. | ต่ำกว่า 0.75 ม. | 10.22 น. | สูงกว่า 1.23 ม. |
| | | 08.45 น. | สูงกว่า 1.08 ม. | 19.18 น. | สูงกว่า 0.81 ม. |
| ป้อมพระจุลจอมเกล้า | 15 ม.ค. 57 | 15.32 น. | สูงกว่า 0.91 ม. | 08.04 น. | สูงกว่า 1.62 ม. |
| | | 23.50 น. | สูงกว่า 1.21 ม. | 17.41 น. | สูงกว่า 0.92 ม. |

หมายเหตุ ระดับน้ำดังกล่าวรวมน้ำทะเลหนุนและอิทธิพลต่างๆแล้ว
การคาดการณ์สภาวะระดับน้ำในแม่น้ำเจ้าพระยาวันที่ 13 ม.ค. 2557
ที่มา : กรมอุทกศาสตร์ กองทัพเรือ

ค่าความเค็มในแม่น้ำ

ความเค็มในแม่น้ำเจ้าพระยา

- ค่าความเค็มในแม่น้ำเจ้าพระยา วันที่ 14 ม.ค. 2557 อยู่ในเกณฑ์ปกติ

หมายเหตุ : มาตรฐานเพื่อการผลิตน้ำประปาไม่เกิน 0.25 กรัม/ลิตร
มาตรฐานเพื่อการเกษตรไม่เกิน 1.28 กรัม/ลิตร

แผนภาพแสดงการวัดความเค็มในแม่น้ำเจ้าพระยา
ที่มา : กรมชลประทาน

Pasted from <<http://water.rid.go.th/hwm/swq/sediment>>





ส ส น ก
H A I I

จัดทำโดย

สถาบันสารสนเทศทรัพยากรน้ำและการเกษตร (องค์การมหาชน)

กระทรวงวิทยาศาสตร์และเทคโนโลยี

เลขที่ 108 อาคารบางกอกไทยทาวเวอร์ ชั้น 8
ถนนรางน้ำ แขวงถนนพญาไท เขตราชเทวี กรุงเทพฯ 10400

โทรศัพท์ 0-2642-7132 โทรสาร 0-2642-7133

สนับสนุนแนวทางการวิเคราะห์ข้อมูลโดย

สถาบันเทคโนโลยีแห่งเอเชีย

สนใจรายละเอียดเพิ่มเติมได้ที่

คลังข้อมูลสภาพน้ำ

<http://www.thaiwater.net>

ติดตามสภาพอากาศและคาดการณ์สภาวะฝน

<http://www.thaiwater.net/web/index.php/weatherinfo.html>

หมายเหตุ : โดยทั่วไปความแม่นยำของการคาดการณ์สภาวะฝนจะลดลง เมื่อระยะเวลาคาดการณ์ยาวขึ้น โดยจะมีความแม่นยำสูงสุดที่ 3 วันข้างหน้า
ข้อมูลคาดการณ์สภาวะฝนเป็นผลงานในระยะวิจัยและพัฒนา โปรดใช้วิจารณญาณในการนำข้อมูลไปใช้