

รายงานข้อมูลน้ำรายสัปดาห์ ครั้งที่ 49/2556

(ระหว่างวันที่ 27 พ.ย.-3 ธ.ค.56)

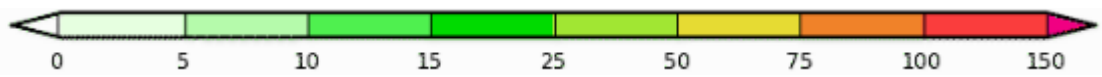
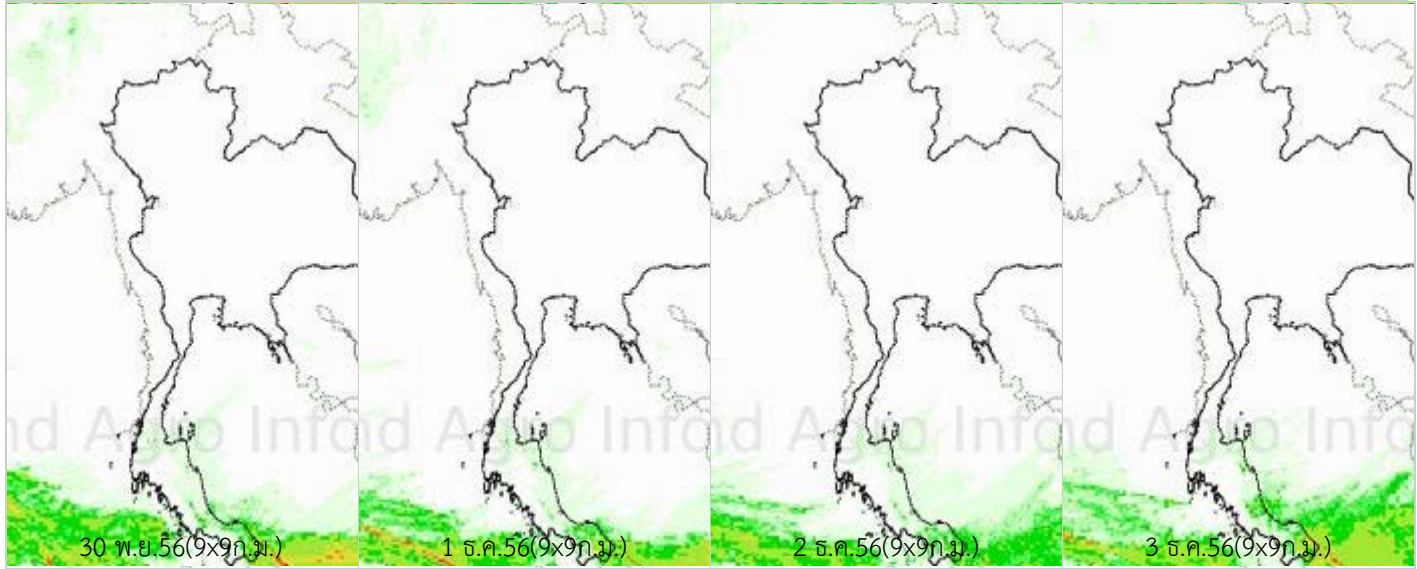
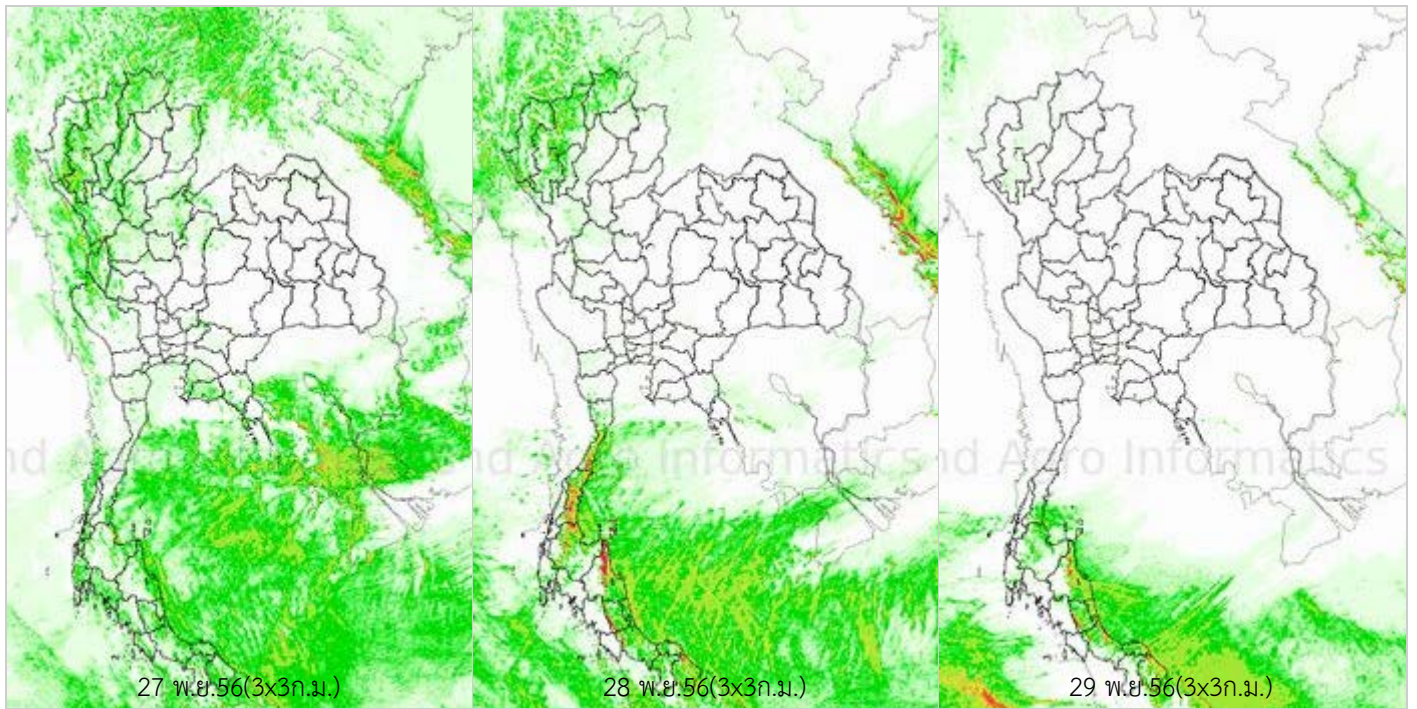
สรุปข้อมูลน้ำรายสัปดาห์

1. สัปดาห์นี้บริเวณตอนบนของประเทศมีอุณหภูมิลดลง ภาคเหนือ ภาคตะวันออกเฉียงเหนือมีอากาศหนาวเย็นหลายพื้นที่ ภาคตะวันออกเฉียงเหนือมีอากาศหนาวเย็นในช่วงระยะต้นสัปดาห์ กับมีฝนตกเล็กน้อยในระยะปลายสัปดาห์ ภาคกลางมีอากาศหนาวเย็น กับมีฝนเล็กน้อย ในระยะต้นถึงกลางสัปดาห์ ภาคใต้มีฝนตกทั่วไป กับมีฝนตกหนาแน่นในด้านตะวันออกของภาค ตั้งแต่จังหวัดสุราษฎร์ธานี ลงไป ในช่วงระยะต้นถึงกลางสัปดาห์ จากนั้นในระยะปลายสัปดาห์มีฝนตกเล็กน้อยในตอนล่างของภาค สำหรับพื้นที่กทม.และปริมณฑล มีฝนตกเล็กน้อยในช่วงต้นสัปดาห์กับมีอากาศเย็นทั่วไปจากการตรวจวัดปริมาณฝนสะสมหนึ่งสัปดาห์ของสถานีตรวจอากาศกรมอุตุนิยมวิทยา พบว่า ปริมาณฝนสะสมสูงสุดอยู่ที่สถานี นครศรีธรรมราช สงขลา และพัทลุง สกช. โดยวัดปริมาณฝนได้ 225.8 209.3 และ 192.1 มิลลิเมตร ตามลำดับ
2. อุณหภูมิพื้นผิวน้ำทะเลฝั่งอ่าวไทยใกล้เคียงกับฝั่งอันดามัน โดยมีอุณหภูมิอยู่ที่ประมาณ 27 - 29 องศาเซลเซียส ส่วนความสูงของ ฝั่งอ่าวไทยทะเลมีคลื่นสูง 2 - 3 เมตรในระยะกลางสัปดาห์จนถึงปลายสัปดาห์ เนื่องจากมรสุมตะวันออกเฉียงเหนือกำลังแรงพัดปกคลุมอ่าวไทย และภาคใต้สำหรับฝั่งอันดามันทะเลมีคลื่นสูง 1 เมตร ห่างฝั่งคลื่นสูงประมาณ 1 - 2 เมตร
3. รายงานข้อมูลน้ำในเขื่อนจากกรมชลประทาน ณ วันที่ 2 ธ.ค.56 พบว่าในช่วงหนึ่งสัปดาห์ที่ผ่านมาปริมาณน้ำเก็บกักทั้งประเทศ อยู่ที่ 53,285 ล้านลูกบาศก์เมตร ลดลงจากสัปดาห์ที่แล้ว (25 พ.ย.) 16 ล้านลูกบาศก์เมตร โดยเขื่อนที่มีปริมาณน้ำเกินความจุ ได้แก่ เขื่อนก๊วกคหมา (116%) เขื่อนลำน้ำรอง (101%) เขื่อนมูลบน (101%) เขื่อนลำแพะ (110%) เขื่อนกระเสียว (102%) และเขื่อนหนองปลาไหล (102%) ด้านเขื่อนภูมิพลและเขื่อนสิริกิติ์ มีปริมาณน้ำกักเก็บ อยู่ที่ 55% และ 63% ตามลำดับ

แผนภาพคาดการณ์ปริมาณฝนรายวันล่วงหน้า 7 วัน ความละเอียด 3x3 กิโลเมตร และ 9x9 กิโลเมตร

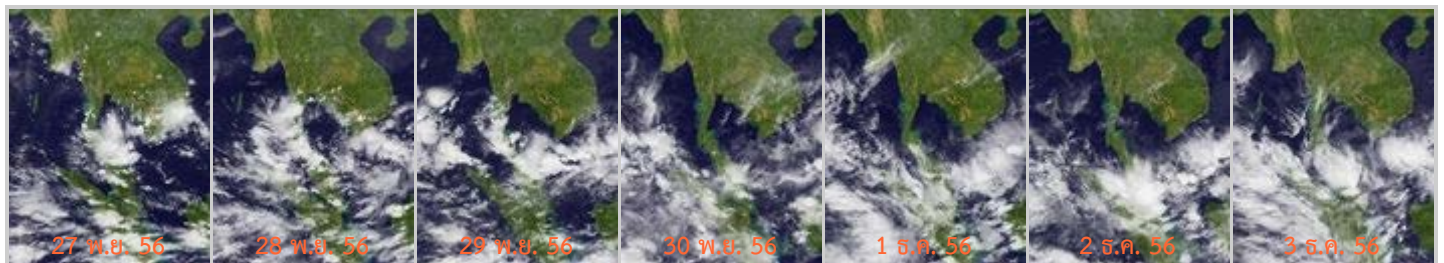
จากแบบจำลองสภาพอากาศ(WRF Model) คาดการณ์เมื่อวันที่ 27 พ.ย. 56

จากแผนภาพคาดการณ์ปริมาณฝนสะสมรายวันล่วงหน้า 7 วัน ความละเอียด 3x3 กิโลเมตร และ 9x9 กิโลเมตร ในช่วงวันที่ 27 - 29 พ.ย. 56 ภาคใต้จะมีฝนตกปานกลางถึงหนักตลอดช่วง โดยเฉพาะบริเวณด้านตะวันออกของภาคตั้งแต่จังหวัดสุราษฎร์ธานี ลงไป จากนั้นในช่วงวันที่ 30 พ.ย.-3 ธ.ค. 56 ภาคใต้จะมีฝนลดลง จะมีฝนตกเล็กน้อยในตอนล่างของภาค บริเวณจังหวัดปัตตานี ยะลา และนราธิวาส โดยผลลัพธ์ที่ได้จากแบบจำลองมีความสอดคล้องใกล้เคียงกับเหตุการณ์ที่เกิดขึ้นจริง เมื่อเปรียบเทียบกับภาพเรดาร์ตรวจอากาศของกรมอุตุนิยมวิทยาและแผนภาพแสดงปริมาณฝนสะสมของสถาบันวิจัยทหารเรืออเมริกา



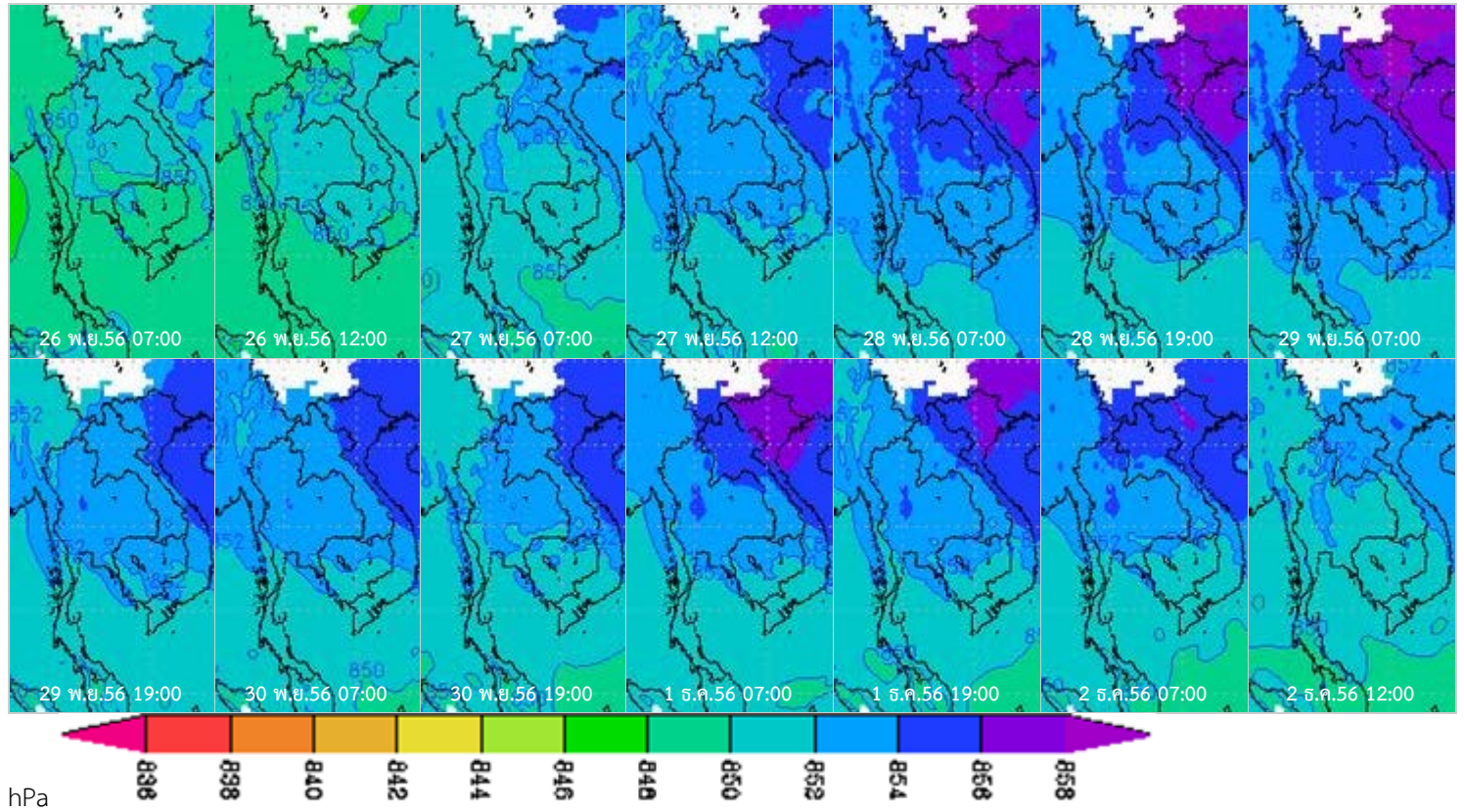
Precipitation(mm/day)

ภาพถ่ายดาวเทียม Goes-9 (27 พ.ย.-3 ธ.ค. 56)



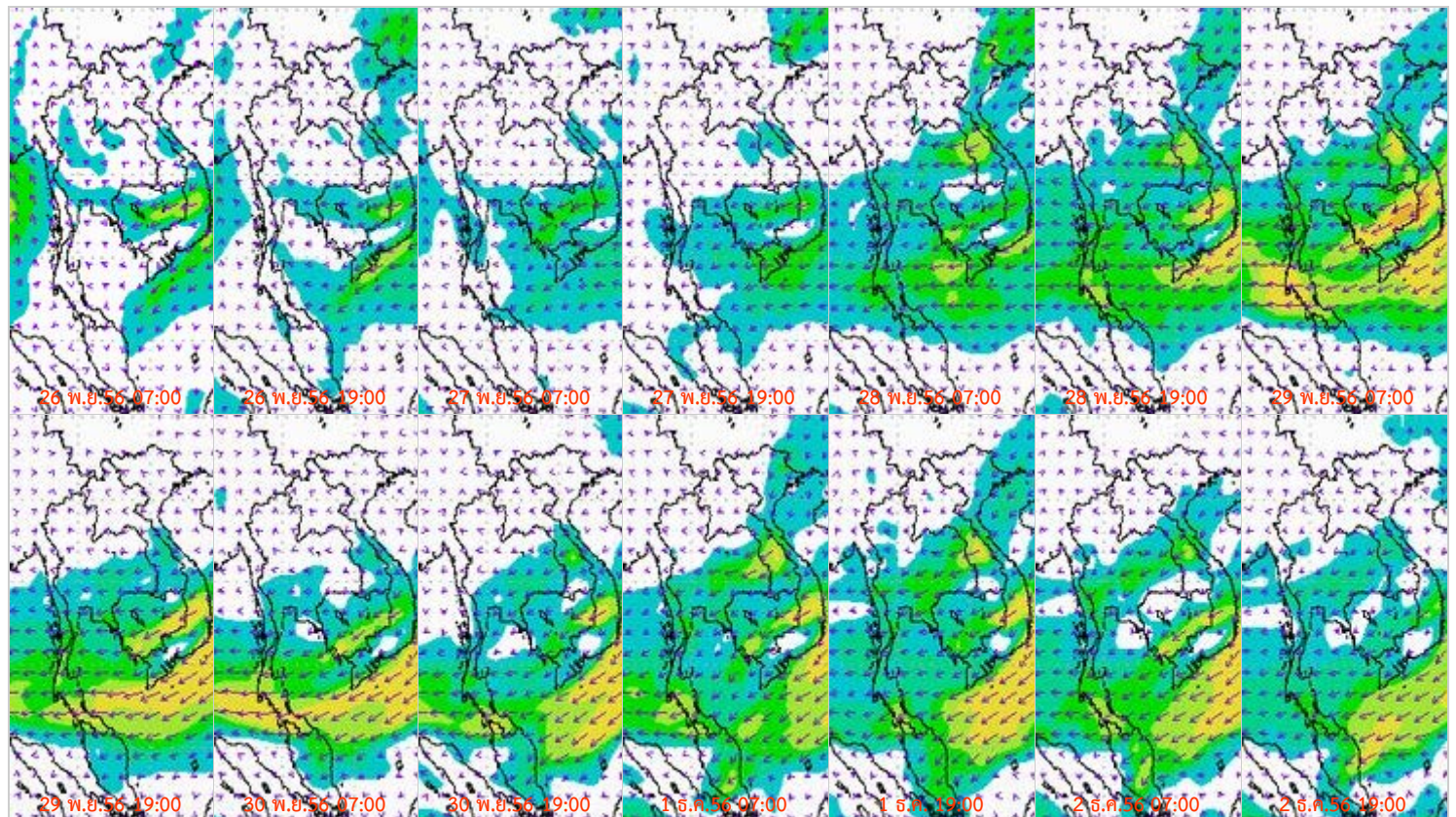
จากภาพถ่ายดาวเทียม Goes-9 พบว่า กลุ่มเมฆปกคลุมหนาแน่นบริเวณภาคใต้ในระยะกลางสัปดาห์จนถึงปลายสัปดาห์ อันเนื่องมาจากอิทธิพลของมรสุมตะวันออกเฉียงเหนือกำลังแรงที่พัดปกคลุมอ่าวไทยและภาคใต้ส่งผลให้ภาคใต้มีฝนตกหนาแน่นตลอดช่วง โดยมีฝนตกหนักในบางพื้นที่

แผนที่อากาศที่ระดับ 1.5 กิโลเมตร เหนือระดับน้ำทะเล จากแบบจำลองสภาพอากาศ WRF



จากภาพแผนที่อากาศที่ระดับ 1.5 กิโลเมตร เหนือระดับน้ำทะเล พบว่า บริเวณความกดอากาศสูงปกคลุมบริเวณประเทศไทยตอนบน โดยในระยะกลางสัปดาห์บริเวณความกดอากาศสูงกำลังค่อนข้างแรงจากประเทศจีนอีกละลอกหนึ่งได้แผ่เสริมลงมาปกคลุมบริเวณดังกล่าว ประกอบกับมรสุมตะวันออกเฉียงเหนือกำลังแรงพัดปกคลุมอ่าวไทยและภาคใต้เกือบตลอดสัปดาห์ อยู่ที่ 850-852 hPa ทำให้บริเวณประเทศไทยตอนบนมีอุณหภูมิลดลงในระยะปลายสัปดาห์ สำหรับภาคใต้มีฝนตกในระยะกลางและปลายสัปดาห์

แผนที่ความเร็วลมที่ระดับ 1.5 กิโลเมตร เหนือระดับน้ำทะเล จากแบบจำลองสภาพอากาศ WRF

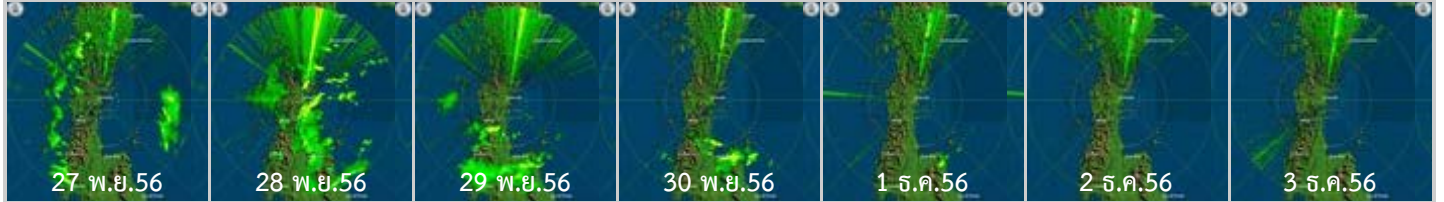




จากภาพแผนที่ความเร็วลมในระดับ 1.5 กิโลเมตร เหนือระดับน้ำทะเล พบว่า ในช่วงวันที่ 28 - 30 พ.ย. ลมตะวันออกเฉียงเหนือกำลังแรงพัดปกคลุมบริเวณอ่าวไทยและภาคใต้ โดยมีค่าประมาณอยู่ที่ 40-60 กิโลเมตรต่อชั่วโมง ส่งผลให้ภาคใต้มีฝนเพิ่มขึ้น ส่วนมากทาง ตะวันออกของภาค

เครือข่ายภาพเรดาร์กรมอุตุนิยมวิทยา

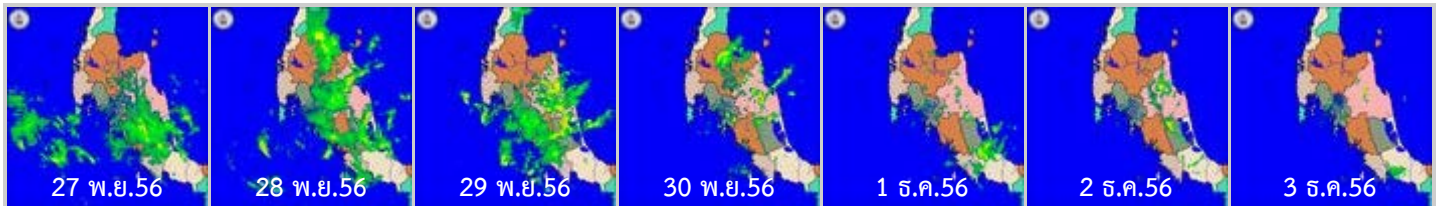
เรดาร์ซูมพร



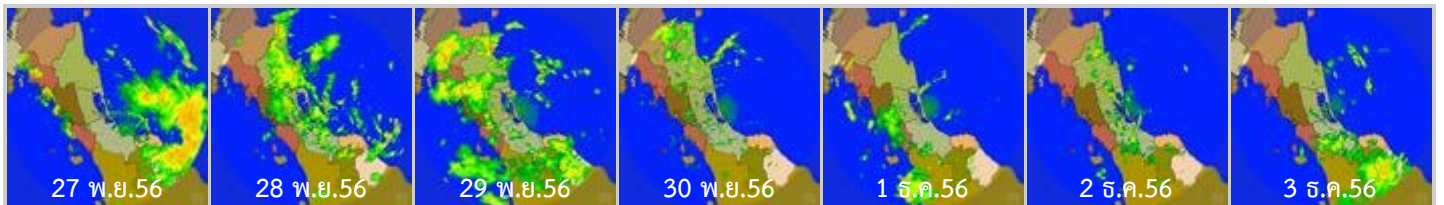
เรดาร์ภูเก็ท



เรดาร์กระบี่

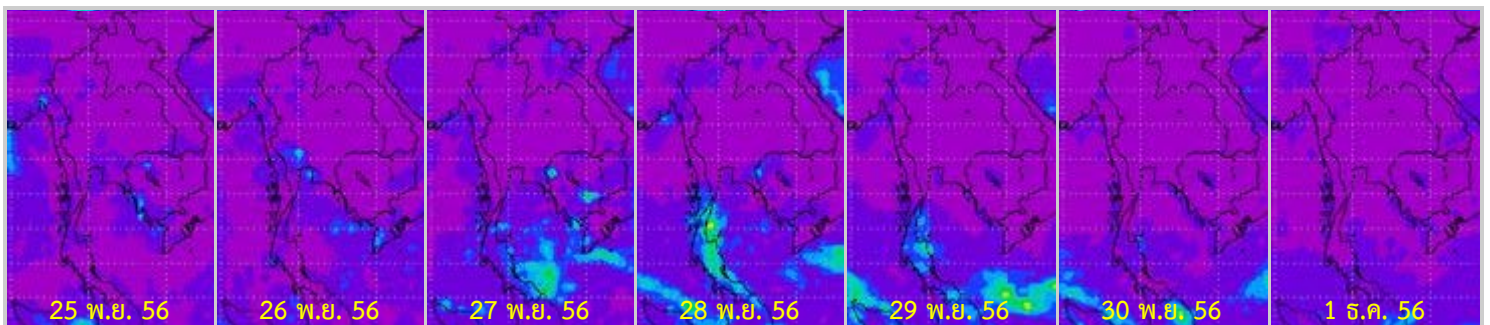


เรดาร์สงขลา

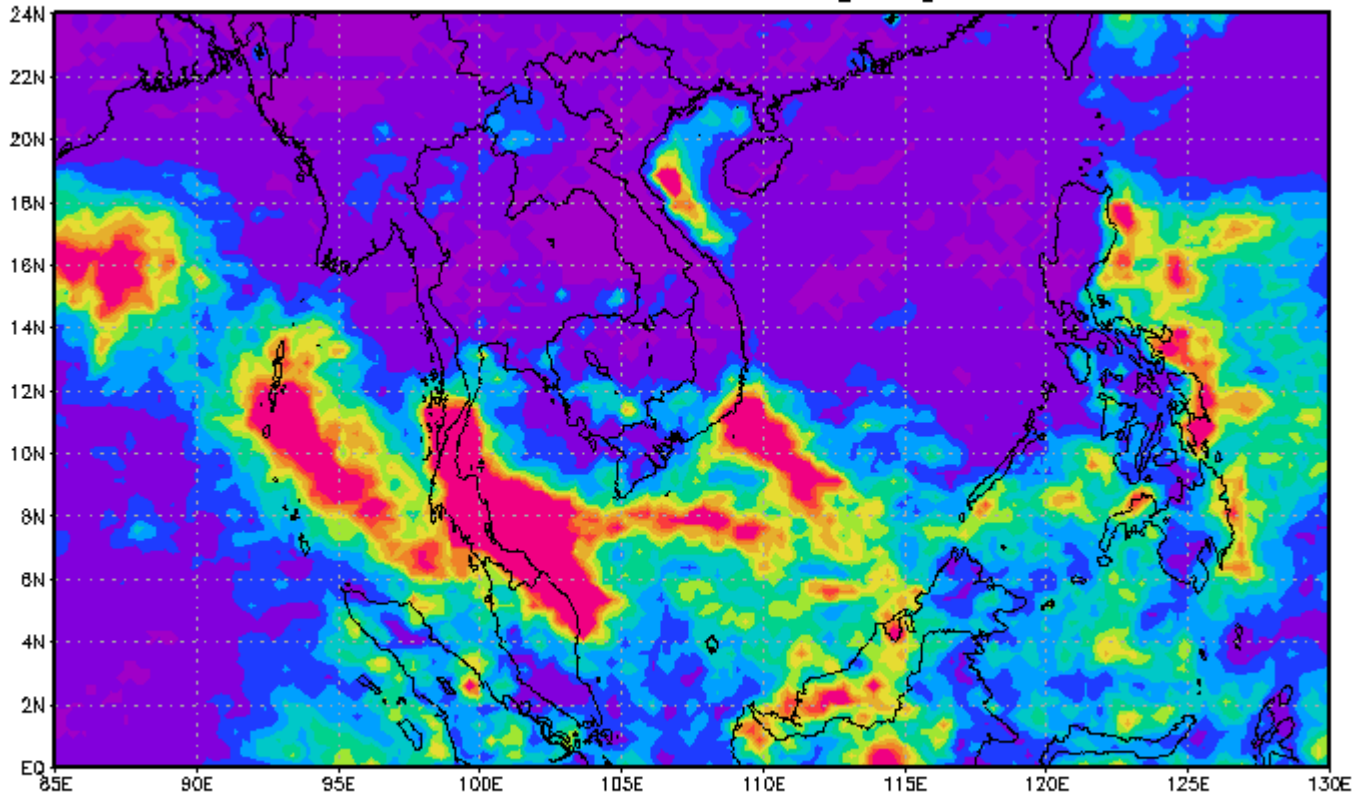


ข้อมูลจากเครือข่ายภาพเรดาร์กรมอุตุนิยมวิทยา พบว่า ส่วนภาคใต้มีฝนตกหนักถึงหนักมาก ในด้านตะวันออกของภาค ระยะต้นถึง กลางสัปดาห์ และระยะปลายสัปดาห์มีฝนตกส่วนมากบริเวณตอนล่างของภาค

แผนภาพแสดงปริมาณฝนสะสมจาก NASA (25 พ.ย.-1 ธ.ค. 56)



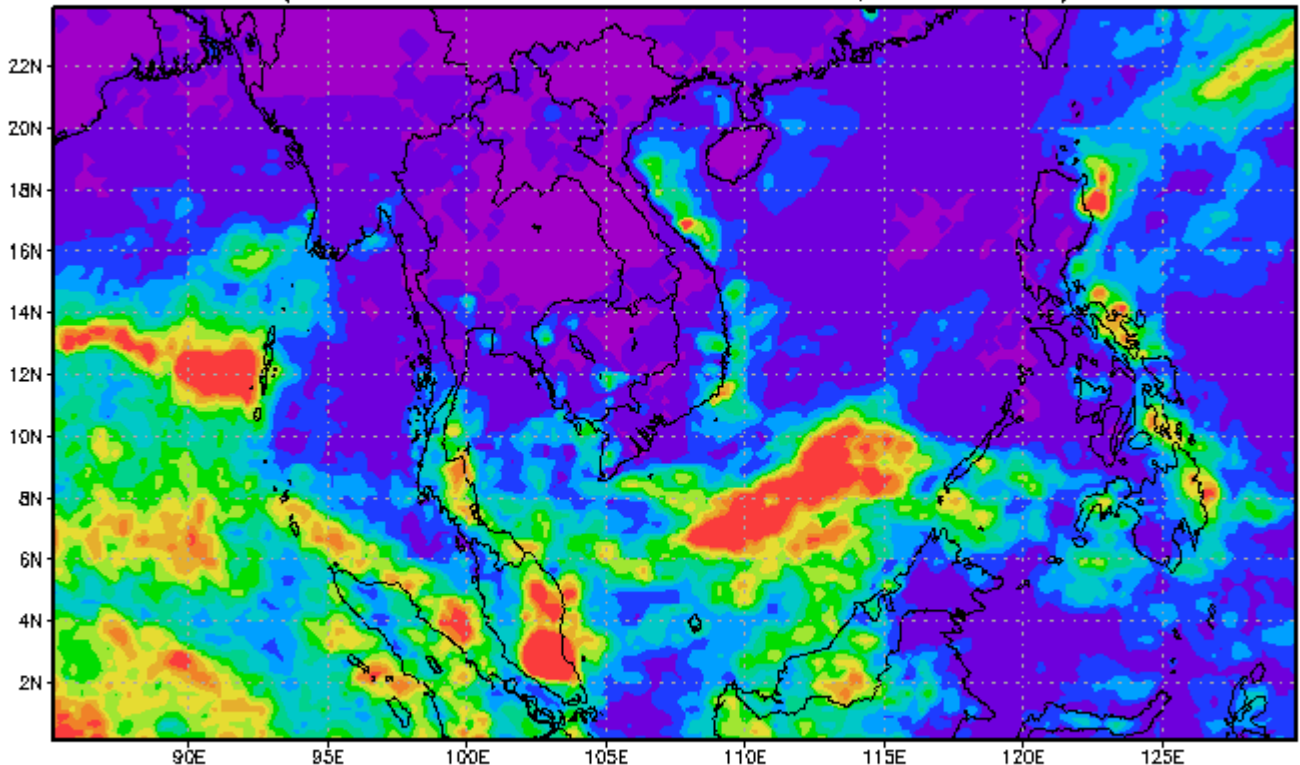
3-hourly TMPA-RT 00Z18Nov2013-00Z25Nov2013
Accumulated Rainfall [mm]



GrADS: GOLA/IGES 0 20 40 60 80 100 120 140 160 180 200 2013-11-26-02:45

Generated by NASA's Giovanni (giovanni.gsfc.nasa.gov)

TRMM 3B42RT.007 accumulated_precipitation [mm]
(00:00Z25Nov2013 - 00:00Z02Dec2013, accumulated)

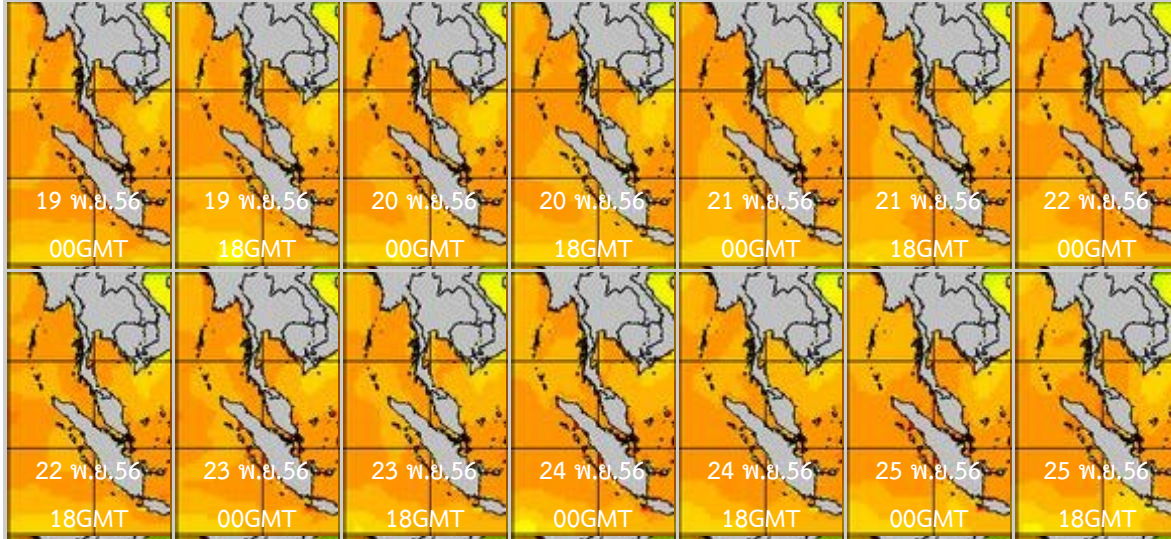


0 20 40 60 80 100 120 140 160 180 200

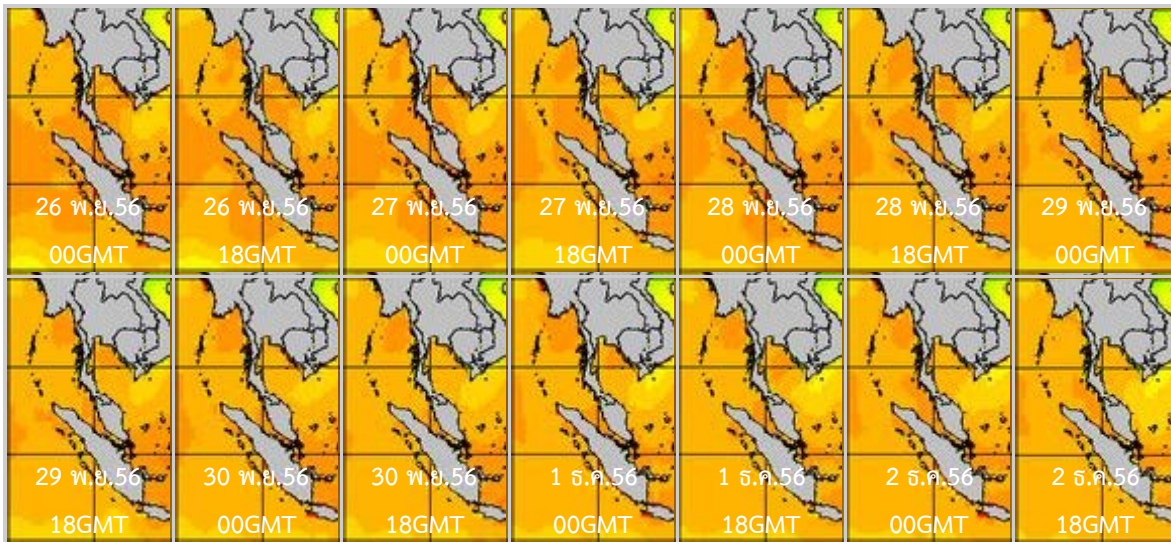
จากแผนภาพแสดงปริมาณฝนสะสมของ NASA พบว่า มีปริมาณฝนหนาแน่นในภาคใต้ฝั่งตะวันออก โดยเฉพาะอย่างยิ่งบริเวณจังหวัด ชุมพร สุราษฎร์ธานี นครศรีธรรมราช พัทลุง ตรังและสงขลา

แผนภาพแสดงอุณหภูมิพื้นผิวน้ำทะเล(26 พ.ย.-2 ธ.ค.56 วันละ 2 ภาพ 06GMT และ 18GMT)

สัปดาห์ก่อนหน้า



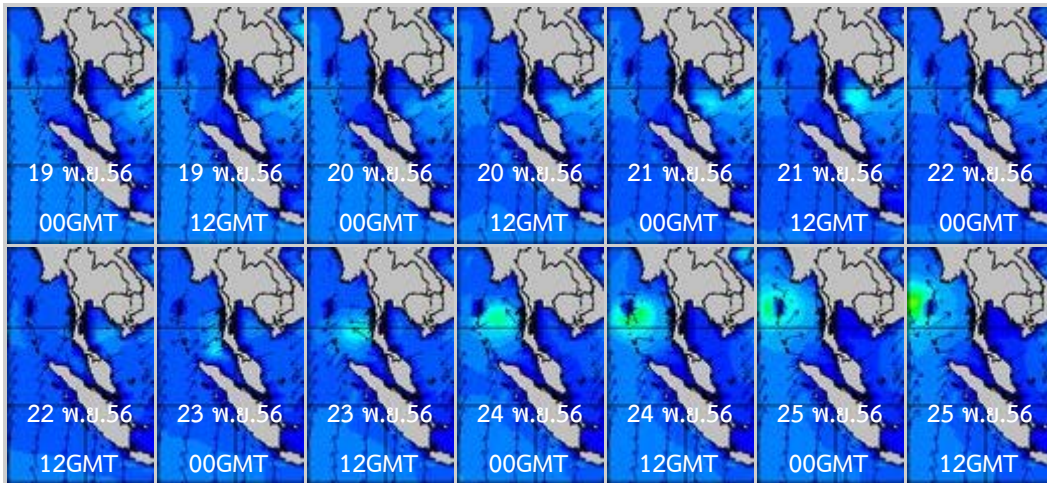
สัปดาห์นี้



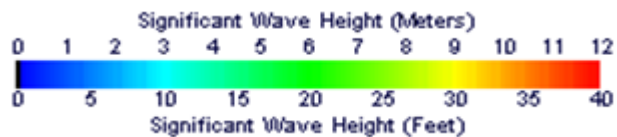
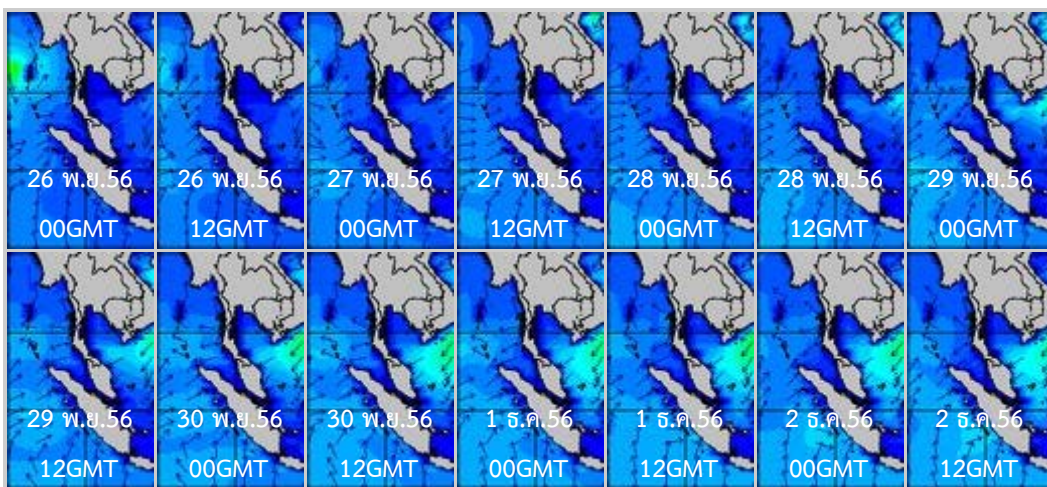
จากแผนภาพแสดงอุณหภูมิพื้นผิวน้ำทะเลฝั่งอันดามันและอ่าวไทย พบว่า อุณหภูมิพื้นผิวน้ำทะเลฝั่งอ่าวไทยใกล้เคียงกับฝั่งอันดามัน โดยมีอุณหภูมิอยู่ที่ประมาณ 27 - 29 องศาเซลเซียส ตลอดสัปดาห์

แผนภาพแสดงความสูงของคลื่น (26 พ.ย.-2 ธ.ค.56 วันละ 2 ภาพ 00GMT และ 12GMT)

สัปดาห์ก่อนหน้า



สัปดาห์นี้



จากแผนภาพแสดงความสูงของคลื่น พบว่า ฝั่งอ่าวไทยทะเลมีคลื่นสูง 2 - 3 เมตรในระยะกลางสัปดาห์จนถึงปลายสัปดาห์ เนื่องจากมรสุมตะวันออกเฉียงเหนือกำลังแรงพัดปกคลุมอ่าวไทยและภาคใต้สำหรับฝั่งอันดามันทะเลมีคลื่นสูง 1 เมตร ห่างฝั่งคลื่นสูงประมาณ 1 - 2 เมตร

ปริมาณฝน

สัปดาห์นี้บริเวณตอนบนของประเทศมีอุณหภูมิลดลง ภาคเหนือ ภาคตะวันออกเฉียงเหนือมีอากาศหนาวเย็นหลายพื้นที่ ภาคตะวันออก มีอากาศหนาวเย็นในช่วงระยะต้นสัปดาห์ กับมีฝนตกเล็กน้อยในระยะปลายสัปดาห์ ภาคกลางมีอากาศหนาวเย็น กับมีฝนเล็กน้อยในระยะต้นถึงกลางสัปดาห์ ภาคใต้มีฝนตกทั่วไป กับมีฝนตกหนาแน่นในด้านตะวันออกของภาค ตั้งแต่จังหวัดสุราษฎร์ธานี ลงไปในช่วงระยะต้นถึงกลางสัปดาห์ จากนั้นในระยะปลายสัปดาห์มีฝนตกเล็กน้อยในตอนล่างของภาค สำหรับพื้นที่กทม.และปริมณฑล มีฝนตกเล็กน้อยในช่วงต้นสัปดาห์ กับมีอากาศเย็นทั่วไป จากการตรวจวัดปริมาณฝนสะสมหนึ่งสัปดาห์ของสถานีตรวจอากาศกรมอุตุนิยมวิทยา พบว่า ปริมาณฝนสะสมสูงสุดอยู่ที่สถานีนครศรีธรรมราช สงขลา และพัทลุง สกษ. โดยวัดปริมาณฝนได้ 225.8 209.3 และ 192.1 มิลลิเมตร ตามลำดับ

| สถานี | ปริมาณฝนสะสมตั้งแต่ต้นปี | | เพิ่มขึ้น |
|--------------------|--------------------------|----------|-----------|
| | 25/11/56 | 2/12/56 | |
| นครศรีธรรมราช | 2,283.4 | 2,509.2 | 225.8 |
| สงขลา | 2,037.8 | 2,247.1 | 209.3 |
| พัทลุง สกษ. | 1,877.8 | 2,069.9 | 192.1 |
| นราธิวาส | 2,291.5 | 2,466.9* | 175.4 |
| คองหงษ์ สกษ. | 1,993.4 | 2,140.7 | 147.3 |
| นครศรีธรรมราช สกษ. | 2,015.4 | 2,152.0 | 136.6 |
| ระนอง | 4,364.9 | 4,493.0 | 128.1 |
| หาดใหญ่ | 1,654.1 | 1,781.3 | 127.2 |
| ยะลา สกษ. | 2,263.6 | 2,371.2 | 107.6 |
| สุราษฎร์ธานี สกษ. | 1,545.3 | 1,639.2 | 93.9 |
| ตรัง | 2,228.7 | 2,319.3 | 90.6 |

หมายเหตุ *ปริมาณฝนสะสมตั้งแต่ต้นปี ณ วันที่ 1 ธ.ค. 56 และสนใจปริมาณฝนสะสมย้อนหลัง 7 วัน เพิ่มขึ้นมากกว่า 80 มม.ขึ้นไป (สีเหลือง มากกว่า 100 มม. แต่ไม่เกิน 200 มม. ,สีส้ม มากกว่า 200 มม.แต่ไม่เกิน 300 มม. ,สีแดง ฝนมากกว่า 300 มม.ขึ้นไป)

ปริมาณน้ำในอ่างเก็บน้ำ

รายงานข้อมูลน้ำในเขื่อนจากกรมชลประทาน ณ วันที่ 2 ธ.ค.56 พบว่าในช่วงหนึ่งสัปดาห์ที่ผ่านมาปริมาณน้ำเก็บกักทั้งประเทศ อยู่ที่ 53,285 ล้านลูกบาศก์เมตร ลดลงจากสัปดาห์ที่แล้ว (25 พ.ย.) 16 ล้านลูกบาศก์เมตร โดยเขื่อนที่มีปริมาณน้ำเกินความจุ ได้แก่ เขื่อนก๊วกอหมา (116%) เขื่อนลำนางรอง (101%) เขื่อนมูลบน (101%) เขื่อนลำสะเซ (110%) เขื่อนกระเสียว (102%) และเขื่อนหนองปลาไหล (102%) ด้านเขื่อนภูมิพลและเขื่อนสิริกิติ์ มีปริมาณน้ำกักเก็บ อยู่ที่ 55% และ 63% ตามลำดับ

| อ่างเก็บน้ำ | 2013-11-25 | | 2013-12-02 | | เพิ่มขึ้น/ลดลง | |
|---------------|----------------------------|-----------------|----------------------------|-----------------|----------------------------|-----------------|
| | ปริมาตรน้ำ (ล้าน ลบ.ม.) | % เทียบกับ รนก. | ปริมาตรน้ำ (ล้าน ลบ.ม.) | % เทียบกับ รนก. | ปริมาตรน้ำ (ล้าน ลบ.ม.) | % เทียบกับ รนก. |
| ภาคเหนือ | | | | | | |
| ภูมิพล (2) | 7,395 | 55 | 7,463 | 55 | 68 | 0.51 |
| สิริกิติ์ (2) | 5,990 | 63 | 5,988 | 63 | -2 | -0.02 |
| แม่จัด | 240 | 91 | 245 | 92 | 5 | 1.89 |
| กิ่วลม | 101 | 95 | 102 | 96 | 1 | 0.94 |
| แม่กวง | 125 | 48 | 128 | 49 | 3 | 1.14 |

| | | | | | | |
|--------------------------|--------|-----|--------|-----|-----|--------|
| กัวคองหมา | 193 | 114 | 198 | 116 | 5 | 2.94 |
| แควน้อย | 822 | 88 | 785 | 84 | -37 | -3.94 |
| รวมภาคเหนือ | 14,866 | 79 | 14,909 | 79 | 43 | 0.49 |
| ภาคตะวันออกเฉียงเหนือ | | | | | | |
| ลำปาง | 1,011 | 51 | 1,001 | 51 | -10 | -0.51 |
| ลำตะคอง | 308 | 98 | 308 | 98 | 0 | 0.00 |
| ลำพระเพลิง | 107 | 97 | 108 | 98 | 1 | 0.91 |
| น้ำอูน | 377 | 73 | 374 | 72 | -3 | -0.58 |
| อุบลรัตน์ (2) | 1,955 | 80 | 1,932 | 79 | -23 | -0.95 |
| สิรินธร (2) | 1,763 | 90 | 1,750 | 89 | -13 | -0.66 |
| จุฬารัตน์ (2) | 141 | 86 | 141 | 86 | 0 | 0.00 |
| ห้วยหลวง | 91 | 67 | 90 | 67 | -1 | -0.74 |
| ลำน้ำรอง | 122 | 101 | 122 | 101 | 0 | 0.00 |
| มูลบน | 141 | 100 | 142 | 101 | 1 | 0.71 |
| น้ำพุง (2) | 80 | 48 | 80 | 48 | 0 | 0.00 |
| ลำแซะ | 302 | 110 | 302 | 110 | 0 | 0.00 |
| รวมภาคตะวันออกเฉียงเหนือ | 6,398 | 83 | 6,350 | 83 | -48 | -0.15 |
| ภาคกลาง | | | | | | |
| ป่าสักฯ | 951 | 99 | 941 | 98 | -10 | -1.04 |
| กระเสียว | 245 | 102 | 245 | 102 | 0 | 0.00 |
| ทับเสลา | 139 | 87 | 122 | 76 | -17 | -10.63 |
| รวมภาคกลาง | 1,335 | 96 | 1,308 | 92 | -27 | -3.89 |
| ภาคตะวันตก | | | | | | |
| ศรีนครินทร์ (2) | 15,504 | 87 | 15,492 | 87 | -12 | -0.07 |
| วชิราลงกรณ์ (2) | 7,456 | 84 | 7,421 | 84 | -35 | -0.40 |
| รวมภาคตะวันตก | 22,960 | 86 | 22,913 | 86 | -47 | -0.23 |
| ภาคตะวันออก | | | | | | |
| บางพระ | 86 | 74 | 86 | 74 | 0 | 0.00 |
| หนองปลาไหล | 164 | 100 | 167 | 102 | 3 | 1.83 |
| คลองสียัด | 413 | 98 | 412 | 98 | -1 | -0.24 |
| ขุนด่านปราการชล | 204 | 91 | 201 | 90 | -3 | -1.34 |
| ประแสร์ | 248 | 100 | 244 | 98 | -4 | -1.61 |
| รวมภาคตะวันออก | 1,115 | 93 | 1,110 | 92 | -5 | -0.27 |
| | | | | | | |

| | | | | | | |
|---------------|--------|----|--------|----|-----|-------|
| ภาคใต้ | | | | | | |
| แก่งกระจาน | 678 | 95 | 683 | 96 | 5 | 0.70 |
| ปราณบุรี | 329 | 95 | 336 | 97 | 7 | 2.02 |
| รัชชประภา (2) | 4,762 | 84 | 4,788 | 85 | 26 | 0.46 |
| บางलग (2) | 782 | 54 | 812 | 56 | 30 | 2.06 |
| รวมภาคใต้ | 6,551 | 82 | 6,619 | 83 | 68 | 1.31 |
| รวมทั้งประเทศ | 53,225 | 85 | 53,209 | 85 | -16 | -0.20 |