

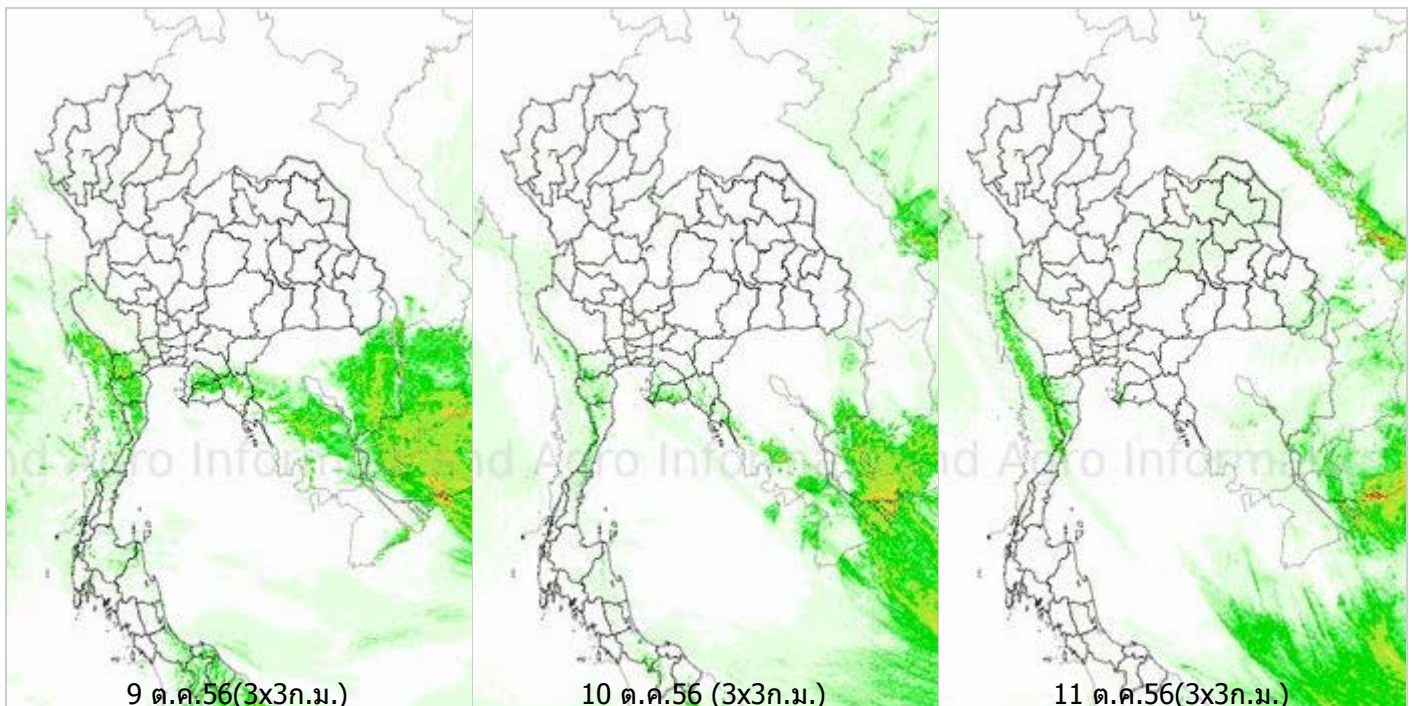
รายงานข้อมูลน้ำรายสัปดาห์ ครั้งที่ 42/2556 (ระหว่างวันที่ 9-15 ต.ค.56)

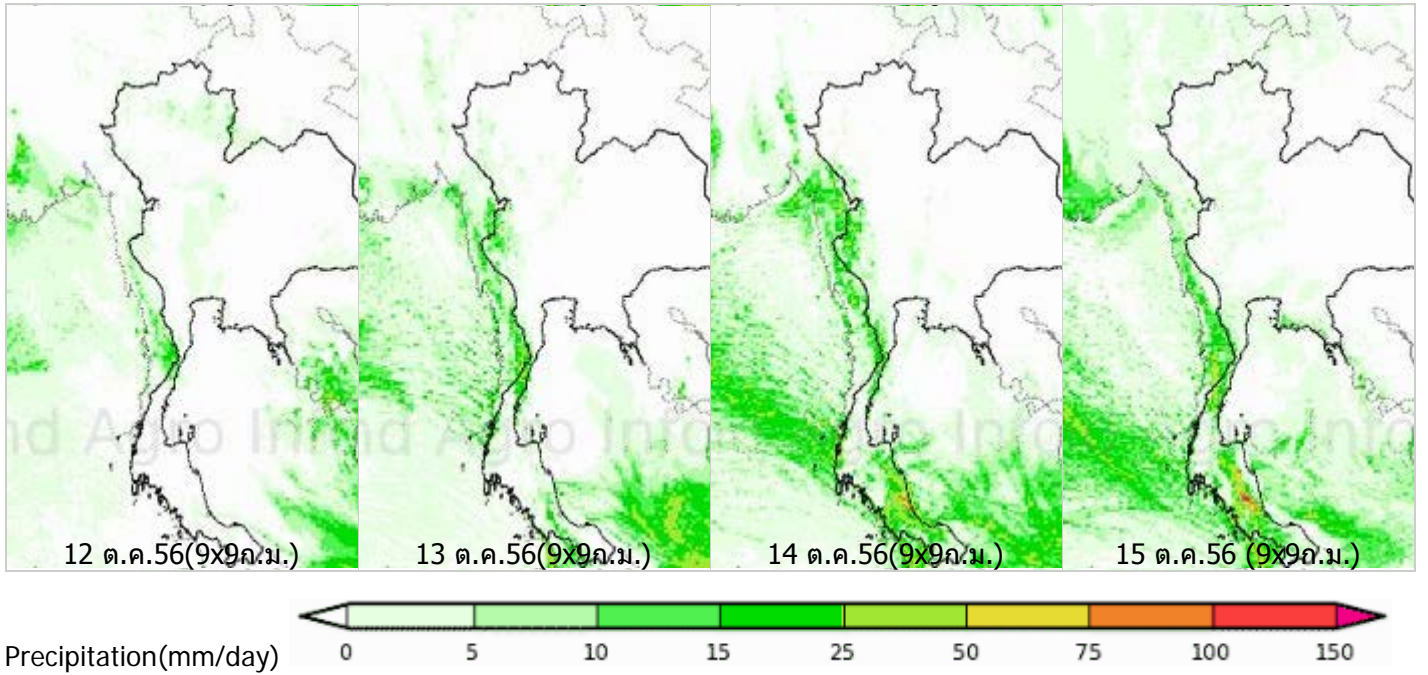
สรุปข้อมูลน้ำรายสัปดาห์

1. สัปดาห์นี้บริเวณตอนบนของประเทศไทยมีปริมาณฝนลดลง เนื่องจากร่องมรสุมพาดผ่านบริเวณภาคใต้ตอนบนและภาคตะวันออกในช่วงต้นสัปดาห์ ประกอบกับหย่อมความกดอากาศต่ำกำลังแรงปกคลุมบริเวณจังหวัดประจวบคีรีขันธ์ ทำให้ภาคใต้ตั้งแต่บริเวณจังหวัดประจวบคีรีขันธ์มีฝนตกหนาแน่นเกือบตลอดสัปดาห์ ภาคตะวันออก มีฝนปานกลางถึงหนักในช่วงต้นถึงกลางสัปดาห์ จากการตรวจวัดปริมาณฝนสะสมหนึ่งสัปดาห์ของสถานีตรวจอากาศกรมอุตุนิยมวิทยา พบว่าปริมาณฝนสะสมสูงสุดอยู่ที่สถานีพิพญา ตะกั่วป่า และหนองพลับสภข. โดยวัดปริมาณฝนได้ 114.4 106.7 และ 94.3 มิลลิเมตร ตามลำดับ
2. อุณหภูมิพื้นผิวน้ำทะเลฝั่งอ่าวไทยใกล้เคียงกับฝั่งอันดามัน โดยมีอุณหภูมิอยู่ที่ประมาณ 27 - 29 องศาเซลเซียส ส่วนความสูงของคลื่นฝั่งอันดามันทะเลมีคลื่นสูง 2 - 3 เมตร ส่วนบริเวณฝั่งอ่าวไทยตอนบนมีคลื่นสูงมากกว่า 3 เมตร และมีกลุ่มคลื่นสูงมากกว่า 3 เมตรบริเวณทะเลอันดามันตอนบน อันเนื่องมาจากพายุ "ไพลิน" (PHAILIN) ก่อตัวขึ้นในบริเวณดังกล่าว สำหรับฝั่งอ่าวไทยทะเลมีคลื่นสูง 1 - 2 เมตร และมีกลุ่มคลื่นสูงมากกว่า 3 เมตร บริเวณทะเลจีนใต้ตอนกลาง เนื่องจากพายุไต้ฝุ่น "นารี" (NARI) ได้เคลื่อนตัวผ่านบริเวณดังกล่าว
3. รายงานข้อมูลน้ำในเขื่อนจากกรมชลประทาน ณ วันที่ 14 ต.ค.56 พบว่าในช่วงหนึ่งสัปดาห์ที่ผ่านมาปริมาณน้ำเก็บกักทั่วประเทศ อยู่ที่ 51,641 ล้านลูกบาศก์เมตร เพิ่มขึ้นจากสัปดาห์ที่แล้ว (7 ต.ค.) 873 ล้านลูกบาศก์เมตร โดยเขื่อนที่มีปริมาณน้ำเกินความจุ ได้แก่ เขื่อนลำแชะ (112%) เขื่อนป่าสักชลสิทธิ์ (107%) เขื่อนประแสร์ (105%) เขื่อนลำพระเพลิง(104%) เขื่อนลำนางรอง (103%) เขื่อนหนองปลาไหล (104%) และคลองสิียด (103%) ด้านเขื่อนภูมิพลและเขื่อนสิริกิติ์ มีปริมาณน้ำกักเก็บ อยู่ที่ 48% และ 61% ตามลำดับ

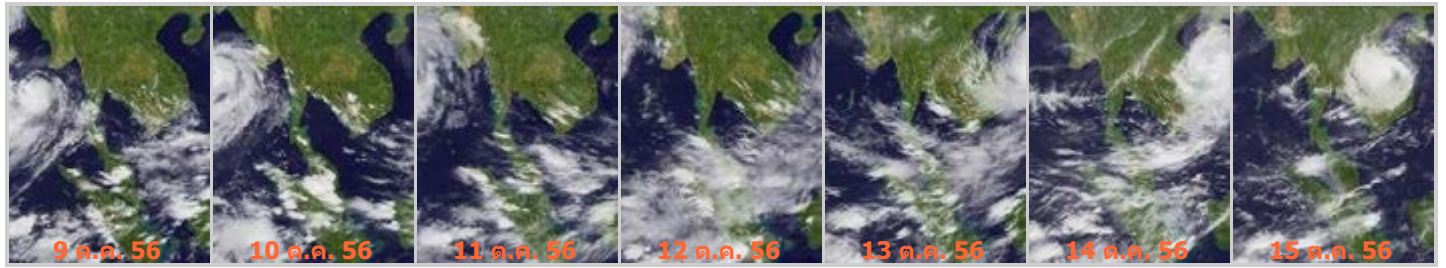
แผนภาพคาดการณ์ปริมาณฝนรายวันล่วงหน้า 7 วัน ความละเอียด 3x3 กิโลเมตร และ 9x9 จากแบบจำลองสภาพอากาศ(WRF Model) คาดการณ์เมื่อวันที่ 9 ต.ค. 56

จากแผนภาพคาดการณ์ปริมาณฝนสะสมรายวันล่วงหน้า 7 วัน ความละเอียด 3x3 กิโลเมตร และ 9x9 กิโลเมตร ช่วงระหว่างวันที่ 9-11 ต.ค. 56 จะมีฝนกระจายเล็กน้อยในภาคตะวันออกและภาคใต้ตอนบน จากนั้นระหว่างวันที่ 12-15 ต.ค.56 จะมีฝนตกในภาคใต้ตั้งแต่จังหวัดประจวบคีรีขันธ์ ตลอดช่วง โดยผลลัพธ์ที่ได้จากแบบจำลองมีความสอดคล้องใกล้เคียงกับเหตุการณ์ที่เกิดขึ้นจริง เมื่อเปรียบเทียบกับภาพเรดาร์ตรวจอากาศของกรมอุตุนิยมวิทยา และแผนภาพแสดงปริมาณฝนสะสมของสถาบันวิจัยทหารเรืออเมริกา



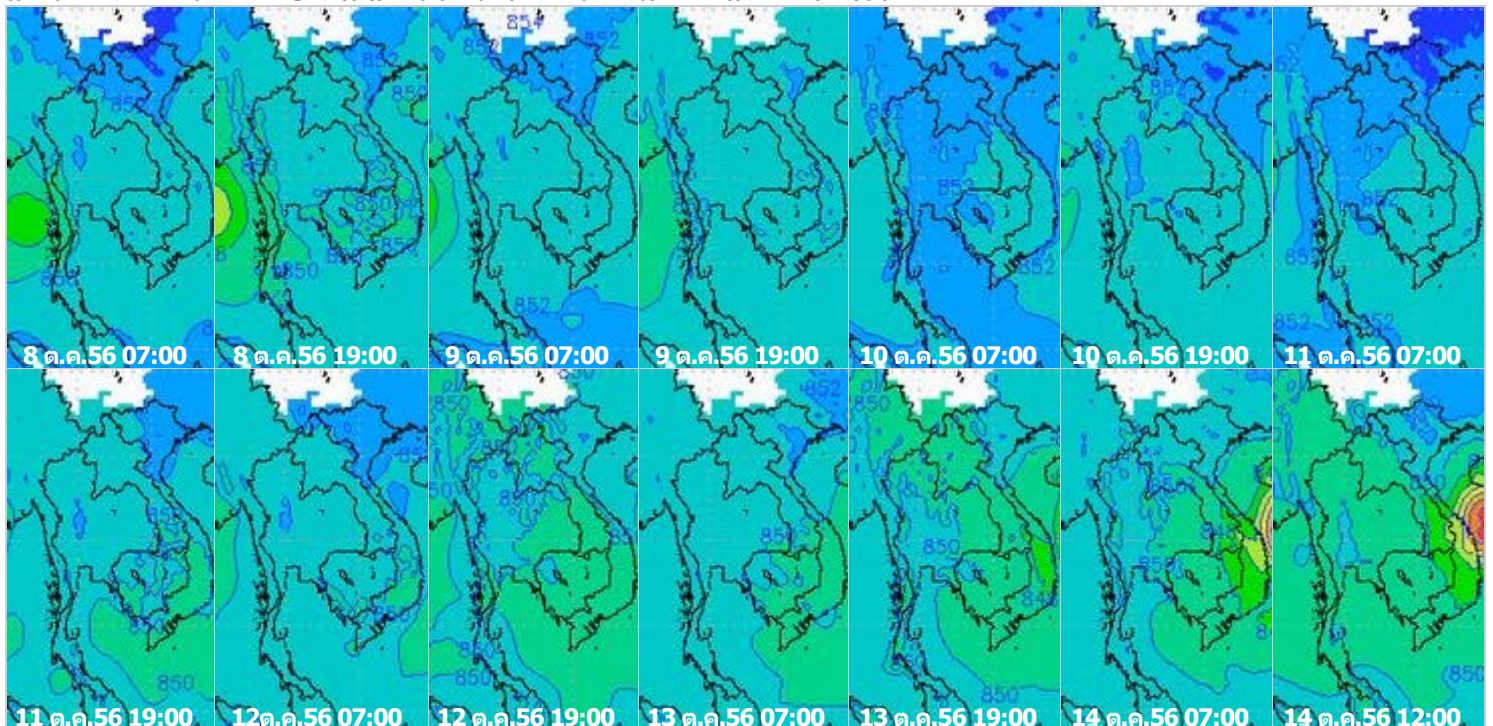


ภาพถ่ายดาวเทียม **Goes-9** (9-15 ต.ค. 56)



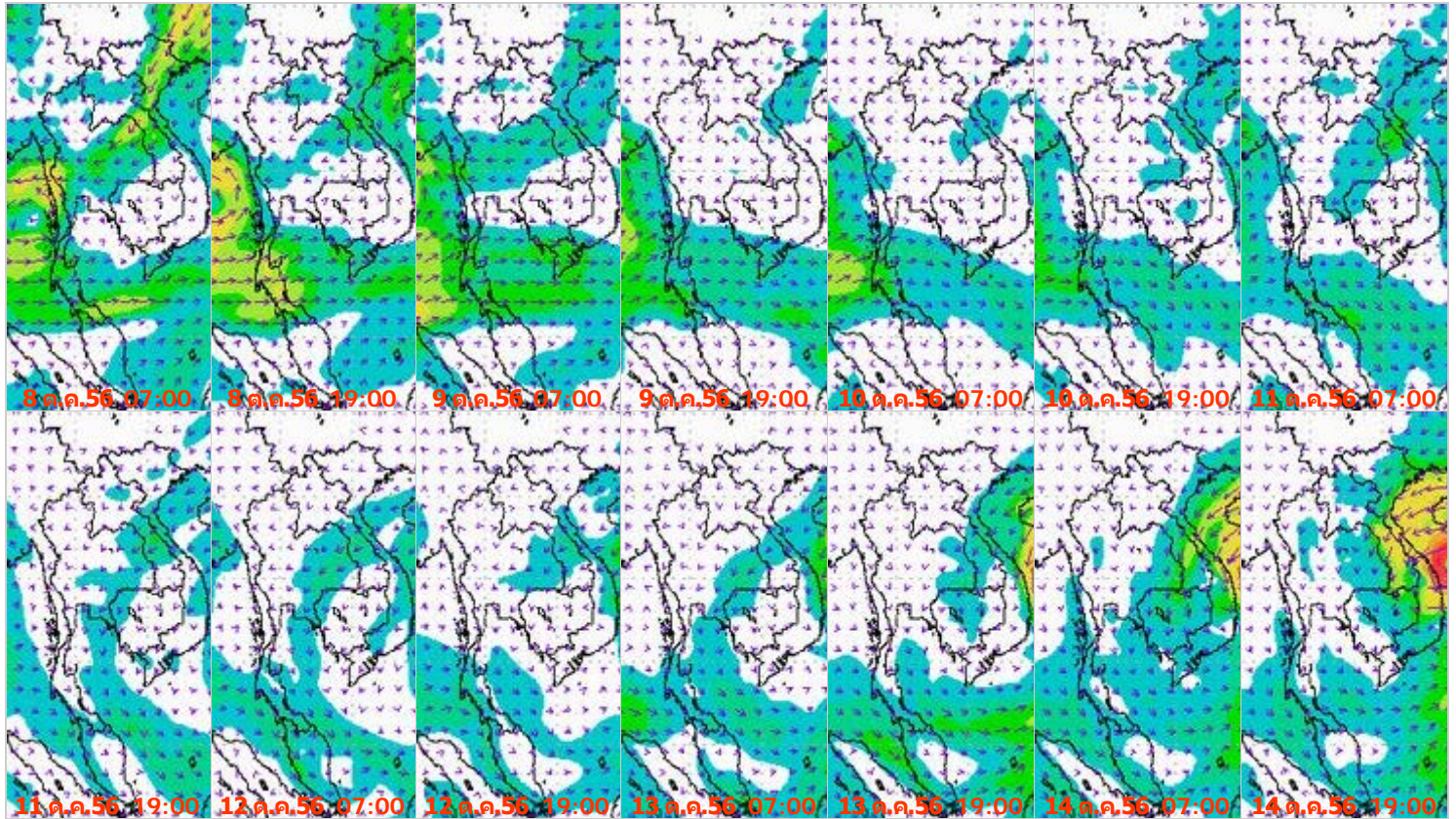
จากภาพถ่ายดาวเทียม Goes-9 พบว่า กลุ่มเมฆปกคลุมหนาแน่นบริเวณภาคตะวันออกเฉียงเหนือและภาคตะวันออก อันเนื่องมาจากร่องมรสุมพาดผ่านบริเวณภาคใต้ตอนบน และภาคตะวันออกในช่วงต้นสัปดาห์ ประกอบกับหย่อมความกดอากาศต่ำกำลังแรงปกคลุมบริเวณจังหวัดประจวบคีรีขันธ์ ส่งผลทำให้บริเวณภาคใต้และภาคตะวันออกมีฝนตกหนาแน่น โดยมีฝนตกหนักถึงหนักมากในบางพื้นที่

แผนที่อากาศที่ระดับ 1.5 กิโลเมตร เหนือระดับน้ำทะเล จากแบบจำลองสภาพอากาศ **WRF**





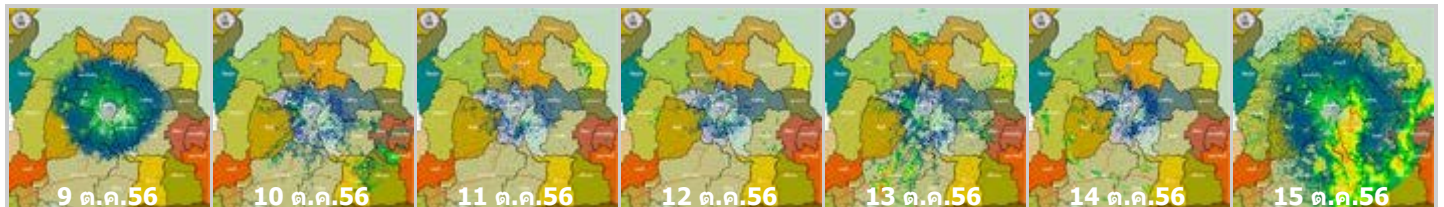
จากภาพแผนที่อากาศที่ระดับ 1.5 กิโลเมตร เหนือระดับน้ำทะเล พบว่า ร่องมรสุมพาดผ่านบริเวณภาคใต้ตอนบน และภาคตะวันออกในช่วงต้นสัปดาห์ ประกอบกับหย่อมความกดอากาศต่ำกำลังแรงปกคลุมบริเวณจังหวัดประจวบคีรีขันธ์ ส่วนมรสุมตะวันตกเฉียงใต้ที่พัดปกคลุมทะเลอันดามัน ประเทศไทย และอ่าวไทย และบริเวณความกดอากาศสูงจากประเทศจีนที่แผ่เสริมลงมาปกคลุมประเทศไทยตอนบนมีกำลังอ่อนลง ในช่วงปลายสัปดาห์ โดยมีค่าอยู่ระหว่าง 848-850hPa



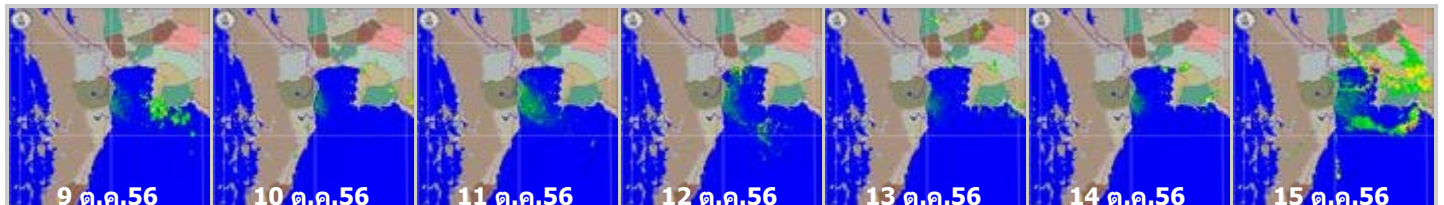
จากภาพแผนที่ความเร็วลมในระดับ 1.5 กิโลเมตร เหนือระดับน้ำทะเล พบว่า ร่องมรสุมพาดผ่านบริเวณภาคใต้ตอนบน และภาคตะวันออก ในช่วงต้นสัปดาห์ โดยมีกำลังแรงอยู่ที่ 20-40 กิโลเมตรต่อชั่วโมง ประกอบกับหย่อมความกดอากาศต่ำกำลังแรงปกคลุมบริเวณจังหวัดประจวบคีรีขันธ์ ส่งผลทำให้ภาคใต้ตั้งแต่จังหวัดประจวบคีรีขันธ์ มีฝนหนาแน่นเกือบตลอดสัปดาห์

เครือข่ายภาพเรดาร์กรมอุตุนิยมวิทยา

เรดาร์ขอนแก่น



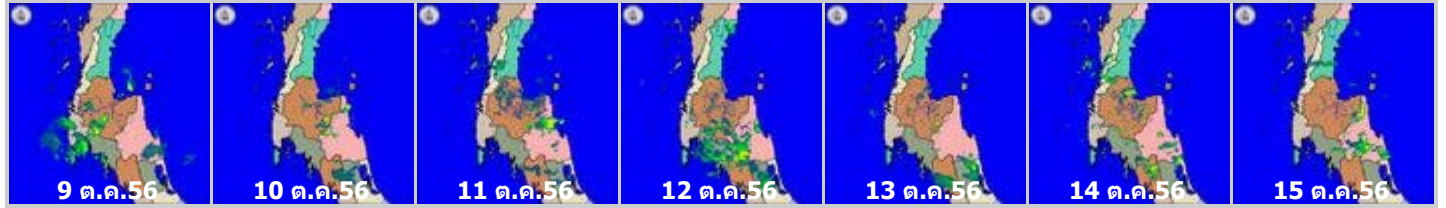
เรดาร์หัวหิน



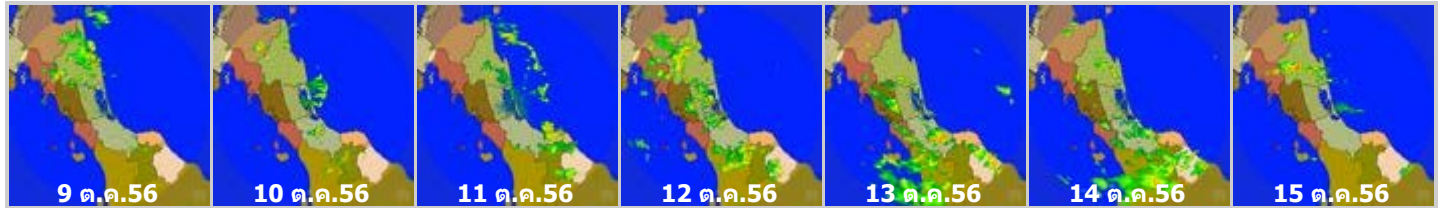
เรดาร์ซุมพร



เรดาร์สวาทูร์ธานี

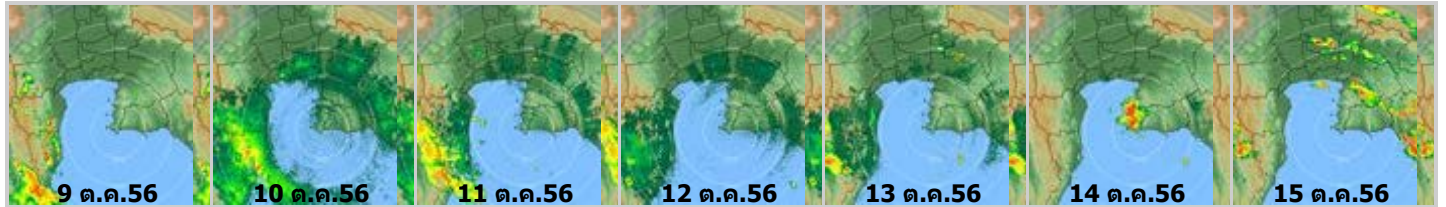


เรดาร์สงขลา



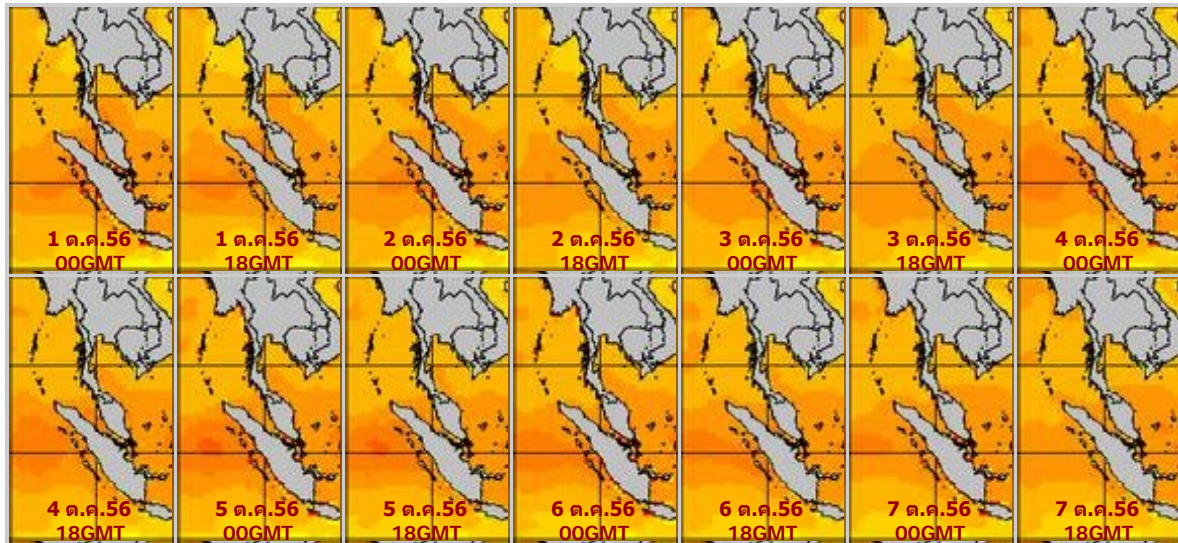
เครือข่ายภาพเรดาร์กรมฝนหลวงและการบินเกษตร

เรดาร์สัตหีบ

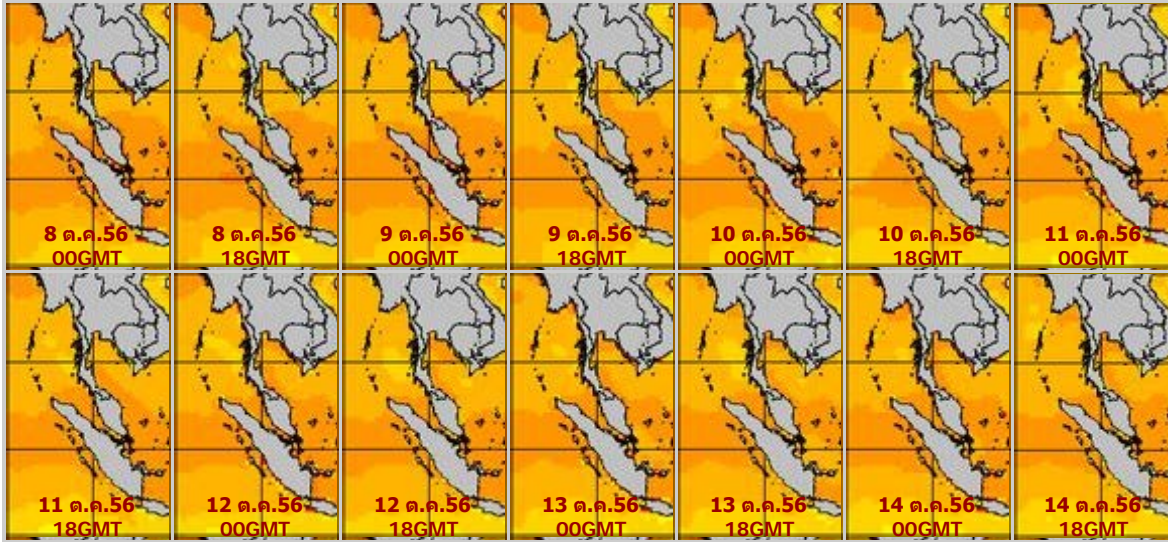


ข้อมูลจากเครือข่ายภาพเรดาร์กรมอุตุนิยมวิทยา กรมฝนหลวงและการบินเกษตร พบว่า บริเวณภาคตะวันออกเฉียงเหนือมีฝนตกปานกลางในวันสุดท้ายของสัปดาห์ ภาคตะวันออก มีฝนกระจาย สำหรับภาคใต้ตั้งแต่จังหวัดประจวบคีรีขันธ์ มีฝนเล็กน้อย เกือบตลอดสัปดาห์

แผนภาพแสดงอุณหภูมิพื้นผิวน้ำทะเล(8-14 ต.ค.56 วันละ 2 ภาพ 06GMT และ 18GMT) สัปดาห์ก่อนหน้า



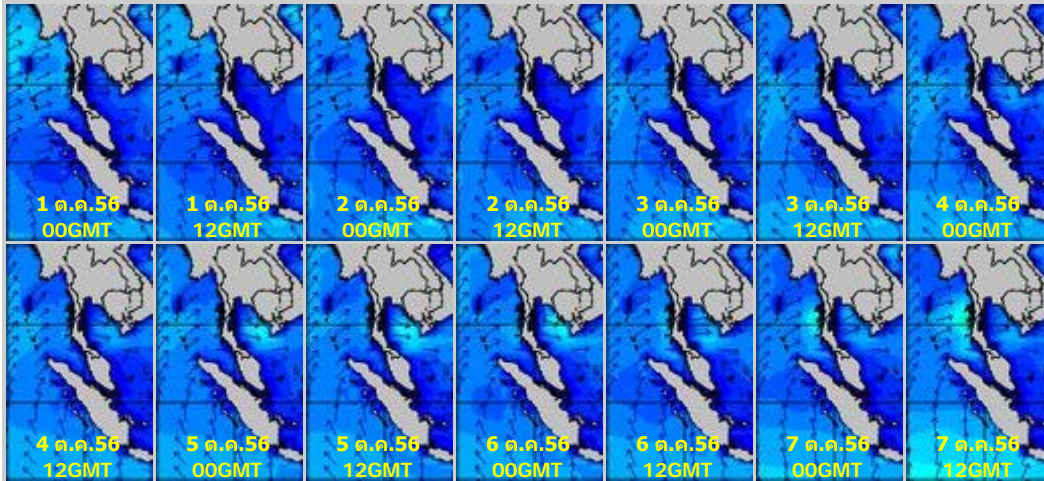
สัปดาห์นี้



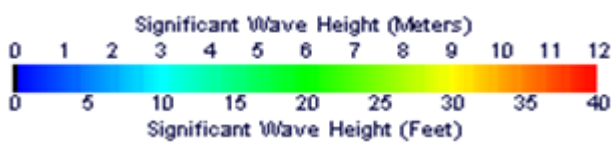
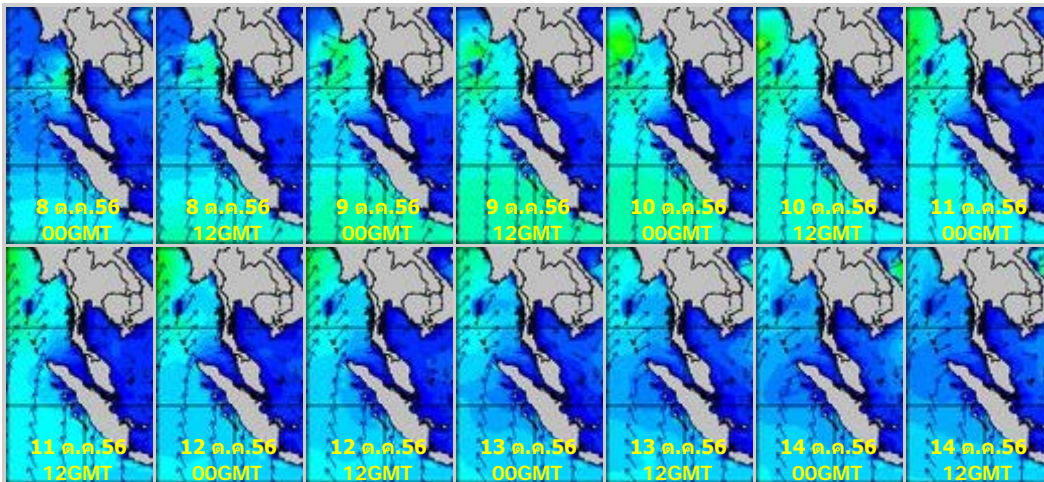
จากแผนภาพแสดงอุณหภูมิตื้นผิวน้ำทะเลฝั่งอันดามันและอ่าวไทย พบว่า อุณหภูมิพื้นผิวน้ำทะเลฝั่งอ่าวไทยใกล้เคียงกับฝั่งอันดามัน โดยมีอุณหภูมิตั้งอยู่ที่ประมาณ 27 - 29 องศาเซลเซียส ตลอดสัปดาห์

แผนภาพแสดงความสูงของคลื่น (8-14 ต.ค.56 วันละ 2 ภาพ 00GMT และ 12GMT)

สัปดาห์ก่อนหน้า



สัปดาห์นี้



แผนภาพแสดงความสูงของคลื่น พบว่า ฝั่งอันดามันทะเลมีคลื่นสูง 2 - 3 เมตร ส่วนบริเวณฝั่งฟ้าคะนองมีคลื่นสูงมากกว่า 3 เมตร และมีกลุ่มคลื่นสูงมากกว่า 3 เมตรบริเวณทะเลอันดามันตอนบน อันเนื่องมาจากพายุ "ไพลิน" (PHAILIN) ก่อตัวขึ้นในบริเวณดังกล่าว สำหรับฝั่งอ่าวไทยทะเลมีคลื่นสูง 1 - 2 เมตร และมีกลุ่มคลื่นสูงมากกว่า 3 เมตร บริเวณทะเลจีนใต้ตอนกลาง เนื่องจากพายุไต้ฝุ่น "นารี" (NARI) ไต่เคลื่อนตัวผ่านบริเวณดังกล่าว

ปริมาณฝน

สัปดาห์นี้บริเวณตอนบนของประเทศไทยมีปริมาณฝนลดลง เนื่องจากร่องมรสุมพาดผ่านบริเวณภาคใต้ตอนบนและภาคตะวันออกในช่วงต้นสัปดาห์ ประกอบกับหย่อมความกดอากาศต่ำกำลังแรงปกคลุมบริเวณจังหวัดประจวบคีรีขันธ์ ทำให้ภาคใต้ตั้งแต่บริเวณจังหวัดประจวบคีรีขันธ์มีฝนตกหนาแน่นเกือบตลอดสัปดาห์ ภาคตะวันออก มีฝนปานกลางถึงหนักในช่วงต้นถึงกลางสัปดาห์ จากการตรวจวัดปริมาณฝนสะสมหนึ่งสัปดาห์ของสถานีตรวจอากาศกรมอุตุนิยมวิทยา พบว่าปริมาณฝนสะสมสูงสุดอยู่ที่สถานีพิทยา ตะกั่วป่า และหนองพลับสภษ. โดยวัดปริมาณฝนได้ 114.4 106.7 และ 94.3 มิลลิเมตร ตามลำดับ

สถานี	ปริมาณฝนสะสมตั้งแต่ต้นปี		เพิ่มขึ้น
	7/10/56	14/10/56	
พิทยา	804.6	919.0	114.4
ตะกั่วป่า	4,354.2	4,460.9	106.7
หนองพลับ สภษ.	944.7	1,039.0	94.3
ระนอง	4,065.4	4,154.6	89.2
ปัตตานี	891.3	979.1	87.8

หมายเหตุ สนใจที่ปริมาณฝนสะสม 7 วัน มากกว่า 80 มม. ขึ้นไป

สีแดง ฝนสะสม 7 วัน มากกว่า 300 มม. สีส้ม ฝนสะสม 7 วัน มากกว่า 200 มม. สีเหลือง ฝนสะสม 7 วัน มากกว่า 100 มม.

ปริมาณน้ำในอ่างเก็บน้ำ

รายงานข้อมูลน้ำในเขื่อนจากกรมชลประทาน ณ วันที่ 14 ต.ค.56 พบว่าในช่วงหนึ่งสัปดาห์ที่ผ่านมาปริมาณน้ำเก็บกักทั้งประเทศ อยู่ที่ 51,641 ล้านลูกบาศก์เมตร เพิ่มขึ้นจากสัปดาห์ที่แล้ว (7 ต.ค.) 873 ล้านลูกบาศก์เมตร โดยเขื่อนที่มีปริมาณน้ำเกินความจุ ได้แก่ เขื่อนลำแชะ (112%) เขื่อนป่าสักชลสิทธิ์ (107%) เขื่อนประแสร์ (105%) เขื่อนลำพระเพลิง(104%) เขื่อนลำนางรอง (103%) เขื่อนหนองปลาไหล (104%) และคลองสิียด (103%) ด้านเขื่อนภูมิพลและเขื่อนสิริกิติ์ มีปริมาณน้ำกักเก็บ อยู่ที่ 48% และ 61% ตามลำดับ

อ่างเก็บน้ำ	2013-10-07		2013-10-14		เพิ่มขึ้น/ลดลง	
	ปริมาณน้ำ (ล้าน ลบ.ม.)	% เทียบกับ รนก.	ปริมาณน้ำ (ล้าน ลบ.ม.)	% เทียบกับ รนก.	ปริมาณน้ำ (ล้าน ลบ.ม.)	% เทียบกับ รนก.
ภาคเหนือ						
ภูมิพล (2)	6,295	47	6,434	48	139	1.03
สิริกิติ์ (2)	5,709	60	5,774	61	65	0.68
แม่จัด	174	66	179	68	5	1.89
กิวลม	89	84	89	84	0	0.00
แม่กวาง	99	38	98	37	-1	-0.38
กิวคอบหมา	156	92	163	96	7	4.12
แควน้อย	892	95	912	97	20	2.13
รวมภาคเหนือ	13,414	69	13,649	70	235	1.35
ภาคตะวันออกเฉียงเหนือ						
ลำปาว	1,085	55	1,074	54	-11	-0.56
ลำตะคอง	204	65	233	74	29	9.24
ลำพระเพลิง	121	110	114	104	-7	-6.36
น้ำอูน	422	81	411	79	-11	-2.12
อุบลรัตน์ (2)	1,804	74	1,879	77	75	3.09
สิรินธร (2)	1,744	89	1,742	89	-2	-0.10
จุฬารัตน์ (2)	123	75	127	77	4	2.44
ห้วยหลวง	93	69	92	68	-1	-0.74
ลำนางรอง	128	106	125	103	-3	-2.48

มูลบน	111	79	130	92	19	13.48
น้ำพุ (2)	74	45	76	46	2	1.20
ลำแชะ	270	98	307	112	37	13.45
รวมภาคตะวันออกเฉียงเหนือ	6,179	79	6,310	81	131	2.54
ภาคกลาง						
ป่าสักฯ	1,060	110	1,024	107	-36	-3.75
กระเสี้ยว	204	85	208	87	4	1.67
ทับเสลา	106	66	111	69	5	3.13
รวมภาคกลาง	1,370	87	1,343	88	-27	0.35
ภาคตะวันตก						
ศรีนครินทร์ (2)	15,258	86	15,354	87	96	0.54
วชิราลงกรณ์ (2)	7,459	84	7,526	85	67	0.76
รวมภาคตะวันตก	22,717	85	22,880	86	163	0.65
ภาคตะวันออก						
บางพระ	64	55	69	59	5	4.27
หนองปลาไหล	174	106	170	104	-4	-2.44
คลองสียัด	419	100	431	103	12	2.86
ขุนด่านปราการชล	203	91	209	93	6	2.68
ประแสร์	239	96	260	105	21	8.47
รวมภาคตะวันออก	1,099	90	1,139	93	40	3.17
ภาคใต้						
แก่งกระจาน	530	75	671	95	141	19.86
ปราณบุรี	206	59	305	88	99	28.53
รัชชประภา (2)	4,587	81	4,695	83	108	1.92
บางยาง (2)	666	46	649	45	-17	-1.17
รวมภาคใต้	5,989	65	6,320	78	331	12.28
รวมทั้งประเทศ	50,768	78	51,641	81	873	3.25

ปริมาณน้ำไหลผ่านในแม่น้ำเจ้าพระยาและแม่น้ำป่าสัก

จากรายงานปริมาณน้ำไหลผ่านในแม่น้ำเจ้าพระยา พบว่าปริมาณน้ำในแม่น้ำเจ้าพระยาลดลงเมื่อเทียบจากสัปดาห์ที่แล้ว โดยในวันที่ 15 ต.ค. 56 ปริมาณน้ำไหลผ่านที่สถานีค่าจิริประวัติ อ.เมือง จ.นครสวรรค์ อยู่ที่ 1,560 ลบ.ม./วินาที ที่ท้ายเขื่อนเจ้าพระยา อ.สรรพยา จ.ชัยนาท อยู่ที่ 1,490 ลบ.ม./วินาที เนื่องจากมีการพร่องน้ำจากเขื่อนป่าสักชลสิทธิ์ ส่งผลทำให้ปริมาณน้ำสูงขึ้นที่ บางไทร อ.บางไทร จ.พระนครศรีอยุธยา และเขื่อนพระรามหก อยู่ที่ 2,143 645 ลบ.ม./วินาที ตามลำดับ

สถานีสำรวจปริมาณน้ำ	ความจุ ลำน้ำ (ลบ.ม./ วิ)	ปริมาณน้ำไหลผ่าน (ลบ.ม./วิ)						
		2013- 10-09	2013- 10-10	2013- 10-11	2013- 10-12	2013- 10-13	2013- 10-14	2013- 10-15
C.2 ที่ค่ายจิริประวัติ อ.เมือง จ.นครสวรรค์	3,590	1,789	1,780	1,757	1,717	1,654	1,604	1,560
C13 ที่ท้ายเขื่อนเจ้าพระยา อ.สรรพยา จ.ชัยนาท	2,840	1,938	1,886	1,793	1,738	1,672	1,580	1,490
เขื่อนพระรามหก อ.ท่าเรือ จ.พระนครศรีอยุธยา	1,800	753	740	726	696	686	654	645
C.29 บางไทร อ.บางไทร จ.พระนครศรีอยุธยา	3,500	2,276	2,219	2,164	2,142	1,988	2,173	2,143

ระดับน้ำท่า

จากรายงานการตรวจวัดระดับน้ำของสถานีวัดน้ำท่ากรมชลประทาน วันที่ 15 ต.ค. 56 ณ เวลา 06.00 น. สถานีที่มีปริมาณน้ำล้นตลิ่ง แสดงตามตารางด้านล่าง

ลุ่มน้ำ	แม่น้ำ	สถานีสำรวจปริมาณน้ำ	ข้อมูลสถิติ		ข้อมูลวันที่ 2013-10-15 เวลา 06.00น.	
			ระดับ ตลิ่ง(ม.)	ความจุ(ลบ.ม./ วิ)	ระดับน้ำ(ม.)	ปริมาณน้ำ(ลบ.ม./วิ)
ปราจีนบุรี	ปราจีนบุรี	Kgt.1 บ้านในเมือง อ.เมือง จ.ปราจีนบุรี	4.45	838.00	4.70	888.00
		Kgt.3 บ้านกบินทร์ อ.กบินทร์บุรี จ.ปราจีนบุรี	10.20	559.00	10.26	583.00
มูล	มูล	M.5 บ้านเมืองคง อ.ราชสีห์ จ.ศรีสะเกษ	8.10	1,003.00	10.51	1,645.00
		M.6A บ้านสตึก อ.สตึก จ.บุรีรัมย์	5.40	330.00	7.59	1,256.00

		M.7 สะพานเสรีประชาธิปไตย อ.เมือง จ.อุบลราชธานี	7.00	2,360.00	8.20	3,200.00
	ลำชี	M.26A ละลูน อ.กระสัง จ.บุรีรัมย์	6.90	91.00	10.90	312.00
	ลำปลายมาศ	M.185 บ้านไผ่น้อย อ.ลำปลายมาศ จ.บุรีรัมย์	7.10	181.00	8.68	449.20
	ห้วยสำราญ	M.9 บ้านหนองหญ้าปล้อง อ.เมือง จ.ศรีสะเกษ	9.00	232.00	9.75	281.50
ยม	ยม	Y.16 บ้านบางระกำ อ.บางระกำ จ.พิษณุโลก	7.00	368.00	8.17	491.00