

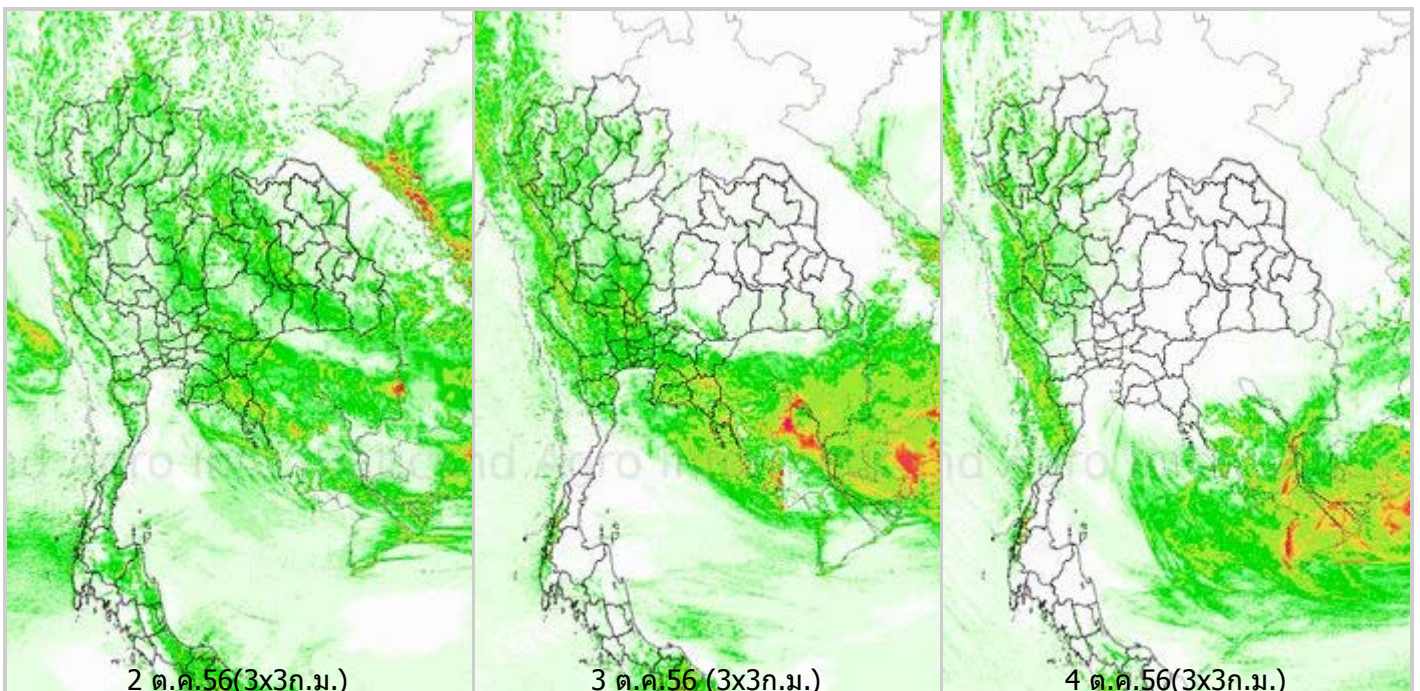
## รายงานข้อมูลน้ำรายสัปดาห์ ครั้งที่ 41/2556 (ระหว่างวันที่ 2- 8 ต.ค.56)

### สรุปข้อมูลน้ำรายสัปดาห์

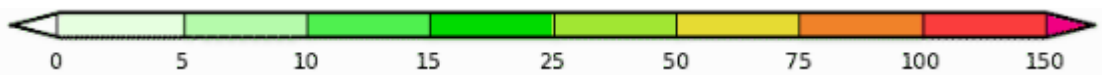
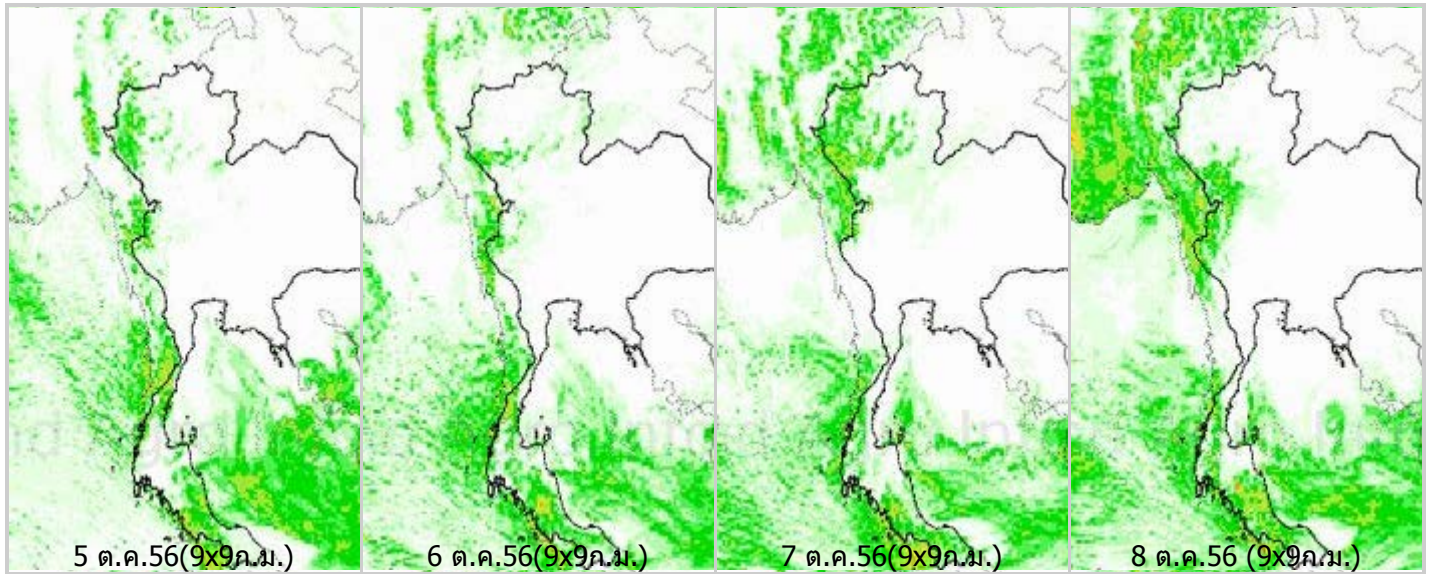
1. สัปดาห์นี้มีปริมาณฝนเพิ่มขึ้นจากสัปดาห์ที่แล้ว ภาคเหนือ ภาคตะวันออกเฉียงเหนือมีฝนกระจายกับมีฝนหนักถึงหนักมากบางพื้นที่ ในช่วงต้นสัปดาห์ จากนั้นมีฝนบางพื้นที่กับฝนตกหนักบริเวณตอนล่างของภาค ภาคกลาง ภาคตะวันออก มีฝนทั่วไป เกือบตลอดสัปดาห์ กับมีฝนหนักหลายพื้นที่และหนักมากบางพื้นที่ โดยส่วนมากบริเวณจังหวัดชัยนาท ลพบุรี อุทัยธานี อยุธยา อยุธยา จันทบุรี ปราจีนบุรี และสระแก้ว ส่วนภาคใต้ มีฝนทั่วไปเกือบตลอดสัปดาห์กับมีฝนหนักหลายพื้นที่ส่วนมากในช่วงปลายสัปดาห์บริเวณฝั่งตะวันตกของภาค สำหรับพื้นที่กรุงเทพฯ และปริมณฑล มีฝนกระจาย เว้นแต่วันที่ 3 และ 6 ต.ค. มีฝนทั่วไปกับมีฝนหนักหลายพื้นที่ จากการตรวจวัดปริมาณฝนสะสมหนึ่งสัปดาห์ของสถานีตรวจอากาศกรมอุตุนิยมวิทยา พบว่าปริมาณฝนสะสมสูงสุดอยู่ที่สถานีระนอง ตะกั่วป่า และภูเก็ต โดยวัดปริมาณฝนได้ 310.0 289.1 และ 277.2 มิลลิเมตร ตามลำดับ
2. อุณหภูมิพื้นผิวน้ำทะเลฝั่งอ่าวไทยใกล้เคียงกับฝั่งอันดามัน โดยมีอุณหภูมิอยู่ที่ประมาณ 27 - 29 องศาเซลเซียส ส่วนความสูงของคลื่นฝั่งอันดามันและฝั่งอ่าวไทยทะเลมีคลื่นสูง 1 - 2 เมตร ส่วนบริเวณฝนฟ้าคะนองมีคลื่นสูงมากกว่า 2 เมตร สำหรับฝั่งอ่าวไทยมีคลื่นสูงประมาณ 1 เมตรในช่วงต้นสัปดาห์ และได้เพิ่มสูงขึ้นเป็น 1-2 เมตรในช่วงปลายสัปดาห์
3. รายงานข้อมูลน้ำในเขื่อนจากกรมชลประทาน ณ วันที่ 7 ต.ค.56 พบว่าในช่วงหนึ่งสัปดาห์ที่ผ่านมาปริมาณน้ำเก็บกักทั่วประเทศ อยู่ที่ 50,768 ล้านลูกบาศก์เมตร เพิ่มขึ้นจากสัปดาห์ที่แล้ว (30 ก.ย.) 2,416 ล้านลูกบาศก์เมตร โดยเขื่อนที่มีปริมาณน้ำกักเก็บมากกว่า 90% ได้แก่ เขื่อนป่าสักชลสิทธิ์ (110%) เขื่อนลำพระเพลิง(110%) เขื่อนลำนางรอง (106%) เขื่อนหนองปลาไหล (106%) เขื่อนลำห้วย (98%) เขื่อนประแสร์ (96%) เขื่อนแควน้อย (95%) เขื่อนกวดคอกหมา (92%) และเขื่อนขุนด่านปราการชล (91%) ด้านเขื่อนภูมิพลและเขื่อนสิริกิติ์ มีปริมาณน้ำกักเก็บ อยู่ที่ 47% และ 60% ตามลำดับ

### แผนภาพคาดการณ์ปริมาณฝนรายวันล่วงหน้า 7 วัน ความละเอียด 3x3 กิโลเมตร และ 9x9 จากแบบจำลองสภาพอากาศ(WRF Model) คาดการณ์เมื่อวันที่ 2 ต.ค.56

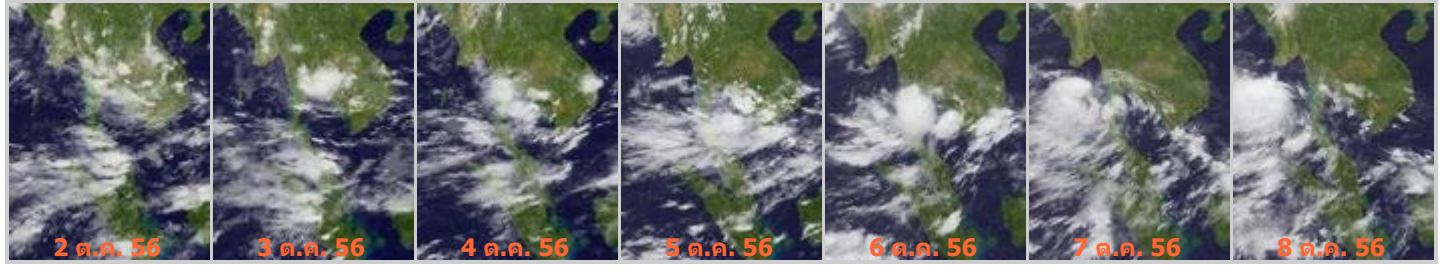
จากแผนภาพคาดการณ์ปริมาณฝนสะสมรายวันล่วงหน้า 7 วัน ความละเอียด 3x3 กิโลเมตร และ 9x9 กิโลเมตร ช่วงระหว่างวันที่ 2-4 ต.ค. 56 จะมีฝนเล็กน้อยถึงปานกลางในภาคตะวันออกเฉียงเหนือ ภาคกลาง ภาคตะวันออก และภาคใต้ จากนั้นระหว่างวันที่ 5-8 ต.ค.56 ในช่วงวันที่ 5-6 ต.ค. จะมีฝนตกหนักถึงหนักมากในภาคกลางตอนล่าง รวมทั้งกรุงเทพฯ และปริมณฑล ภาคตะวันออก และภาคใต้ตอนบน โดยเฉพาะบริเวณจังหวัดเพชรบุรีและประจวบคีรีขันธ์ จากนั้นในวันที่ 7-8 ต.ค. ยังคงมีฝนตกหนักในภาคใต้ตอนบนบริเวณจังหวัดเพชรบุรีและประจวบคีรีขันธ์ และภาคใต้ฝั่งตะวันตก โดยผลลัพธ์ที่ได้จากแบบจำลองมีความสอดคล้องใกล้เคียงกับเหตุการณ์ที่เกิดขึ้นจริง เมื่อเปรียบเทียบกับภาพเรดาร์ตรวจอากาศของกรมอุตุนิยมวิทยา และแผนภาพแสดงปริมาณฝนสะสมของสถาบันวิจัยทหารเรืออเมริกา





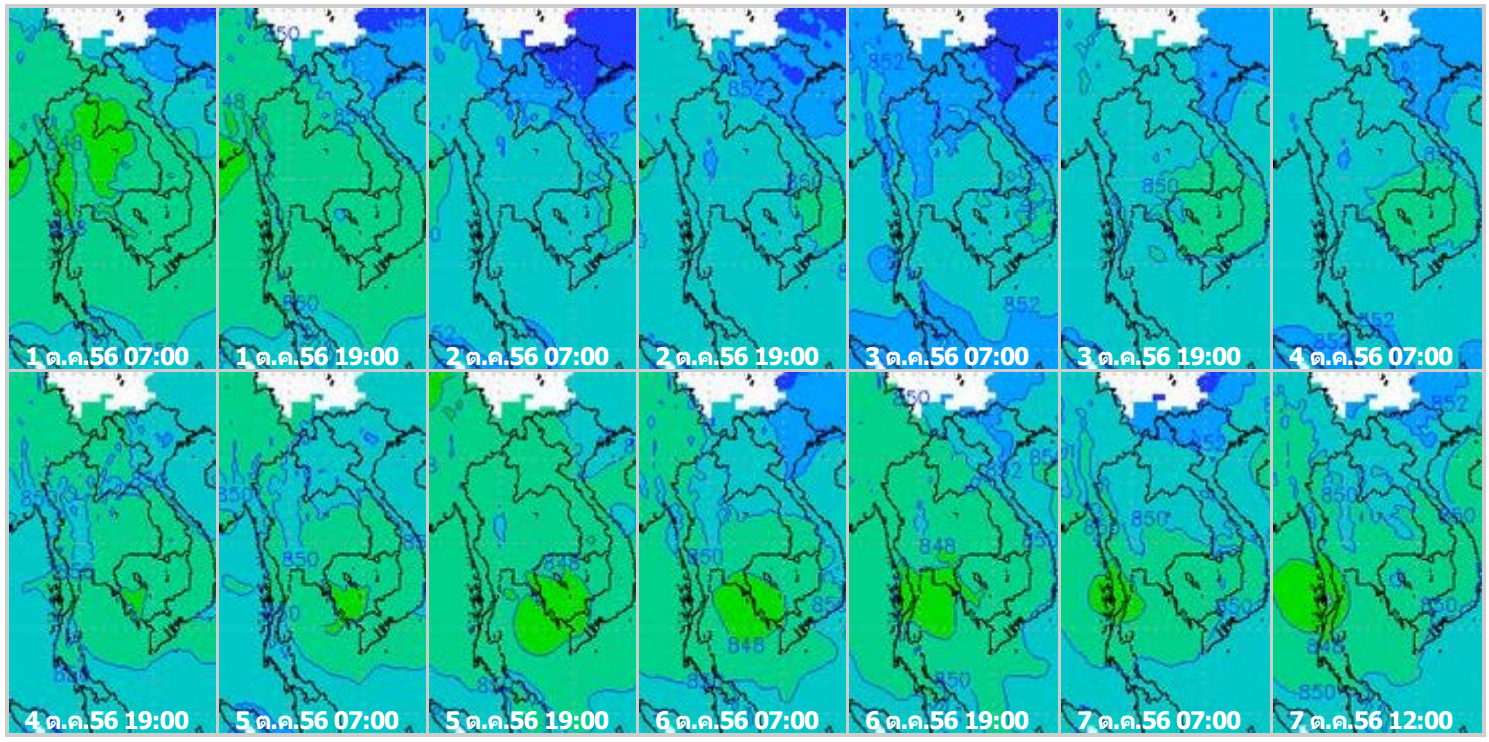


ภาพถ่ายดาวเทียม Goes-9 (2-8 ต.ค. 56)



จากภาพถ่ายดาวเทียม Goes-9 พบว่า กลุ่มเมฆปกคลุมหนาแน่นบริเวณภาคตะวันออกเฉียงเหนือตอนล่าง ภาคกลาง ภาคตะวันออก และภาคใต้ตอนบนอันเนื่องมาจากมีร่องมรสุมพาดผ่าน บริเวณตอนกลางของประเทศเกือบตลอด สัปดาห์ประกอบกับหย่อมความกดอากาศต่ำในอ่าวไทยตอนบน ตามแนวร่องมรสุมดังกล่าวมีกำลังแรงขึ้นในช่วงปลาย สัปดาห์ ส่งผลทำให้ภาคกลางภาคตะวันออกและภาคใต้มีฝนตกหนาแน่น และมีฝนตกหนักถึงหนักมากในบางพื้นที่

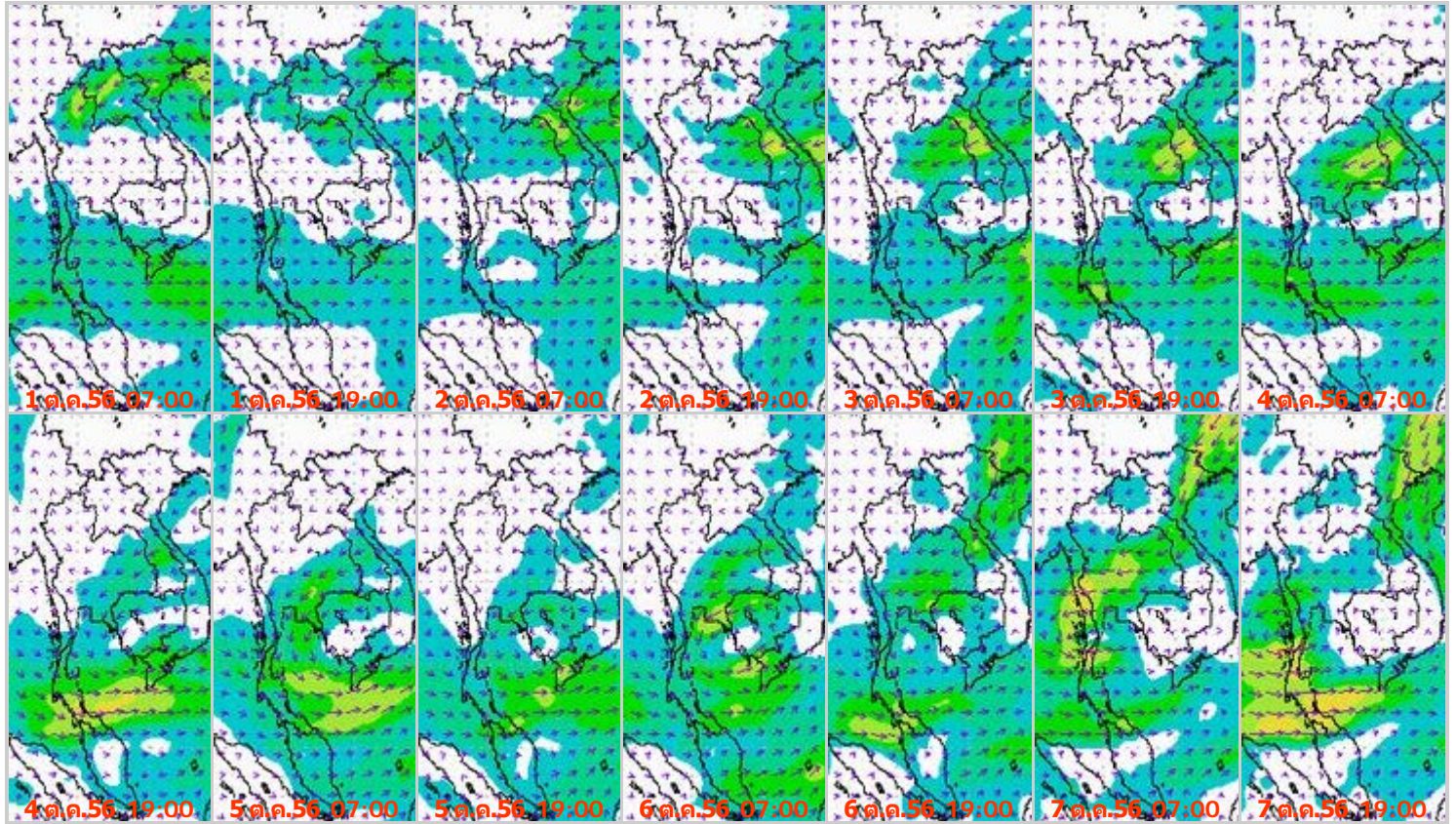
แผนที่อากาศที่ระดับ 1.5 กิโลเมตร เหนือระดับน้ำทะเล จากแบบจำลองสภาพอากาศ WRF





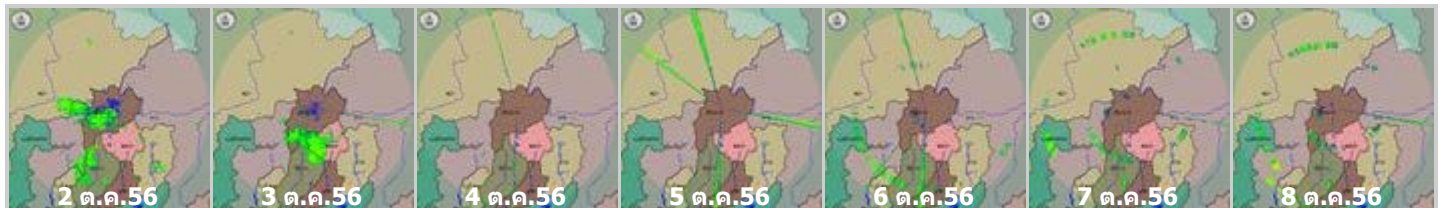


จากภาพแผนที่อากาศที่ระดับ 1.5 กิโลเมตร เหนือระดับน้ำทะเล พบว่า ได้ฝุ่น "หวู่ต๋ิบ" (WUTIP 1321) ในทะเลจีนใต้ตอนกลางเคลื่อนขึ้นฝั่งประเทศเวียดนามในวันที่ 30 ก.ย. พร้อมทั้งอ่อนกำลังลงเป็นพายุโซนร้อน และพายุดีเปรสชันก่อนเคลื่อนเข้าสู่ประเทศไทยบริเวณจังหวัดพนมเปญเมื่อเวลา 01.00 น. ของวันที่ 1 ต.ค. และอ่อนกำลังลงก่อนสลายตัวไปบริเวณรอยต่อของภาคเหนือ และตะวันออกเฉียงเหนือตอนบนในวันเดียวกัน โดยมีร่องมรสุมพาดผ่านบริเวณภาคกลางตอนล่าง ภาคใต้ตอนบน และภาคตะวันออกเฉียงเหนือตอนล่าง โดยมีค่าอยู่ระหว่าง 848-850hPa



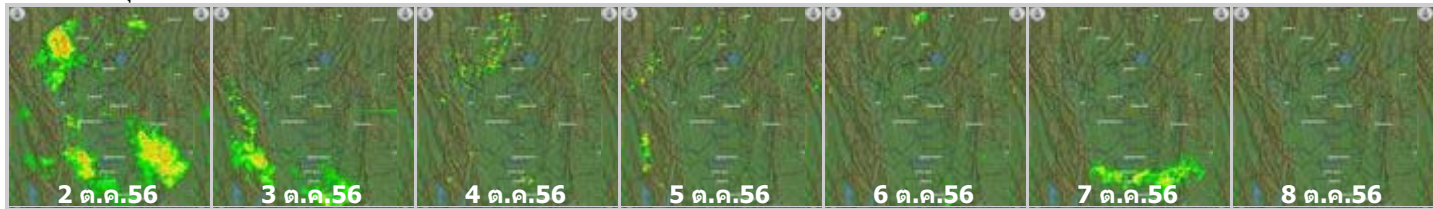
จากภาพแผนที่ความเร็วลมในระดับ 1.5 กิโลเมตร เหนือระดับน้ำทะเล พบว่า ร่องมรสุมพาดผ่านบริเวณภาคกลางตอนล่าง ภาคใต้ตอนบน และภาคตะวันออกเฉียงเหนือตอนล่าง โดยมีกำลังแรงอยู่ที่ 20-40 กิโลเมตรต่อชั่วโมง ประกอบกับหย่อมความกดอากาศต่ำบริเวณอ่าวไทยตอนบนในแนวร่องมรสุมดังกล่าวมีกำลังแรงขึ้นในช่วงกลางสัปดาห์ และมรสุมตะวันตกเฉียงใต้ที่พัดปกคลุมทะเลอันดามัน ประเทศไทย และอ่าวไทยมีกำลังแรงขึ้นในช่วงปลายสัปดาห์

**เครือข่ายภาพเรดาร์กรมอุตุนิยมวิทยา**  
เรดาร์เชียงใหม่

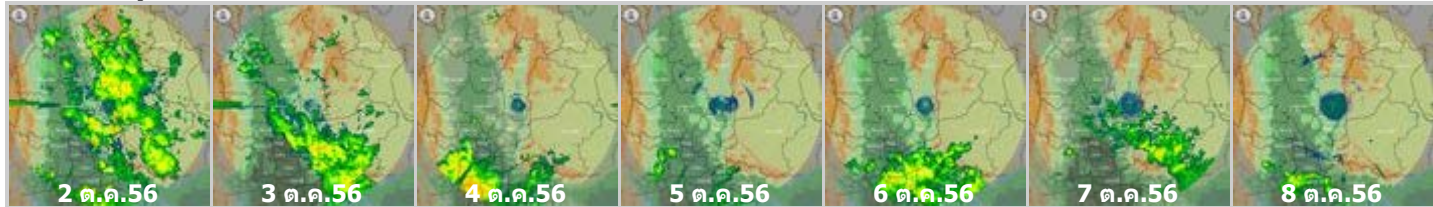




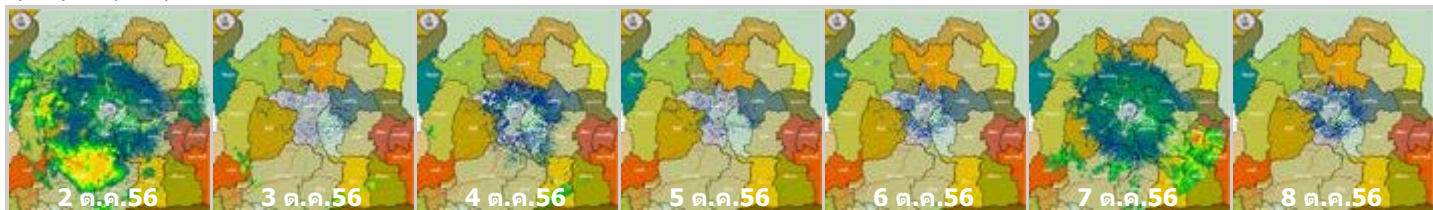
เรดาร์พิกเซลโลก



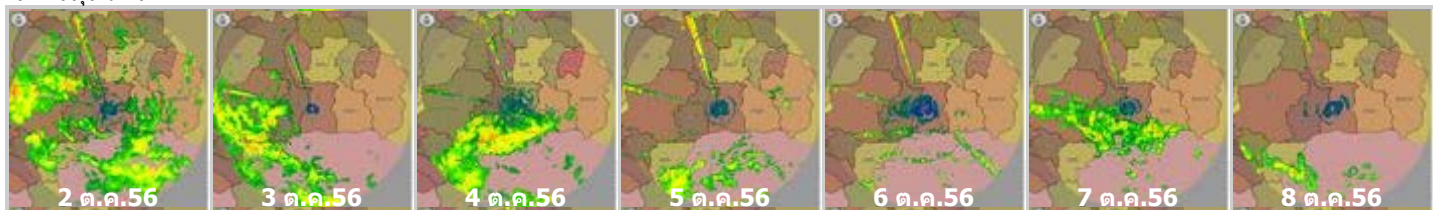
เรดาร์เพชรบูรณ์



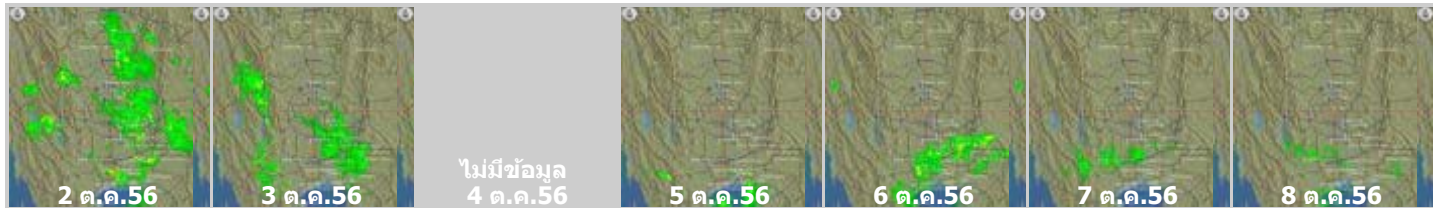
เรดาร์ขอนแก่น



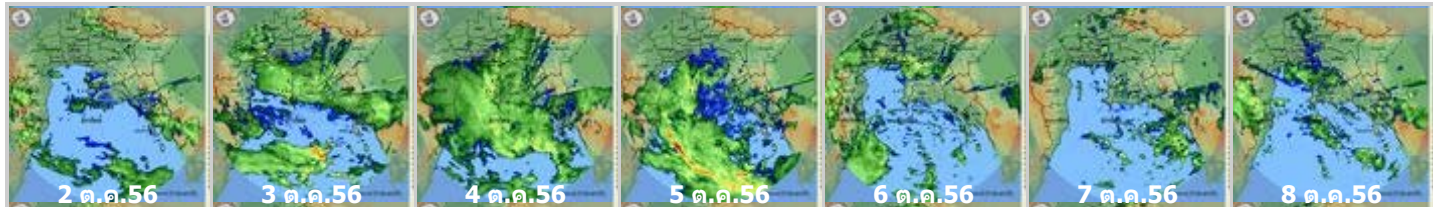
เรดาร์สุรินทร์



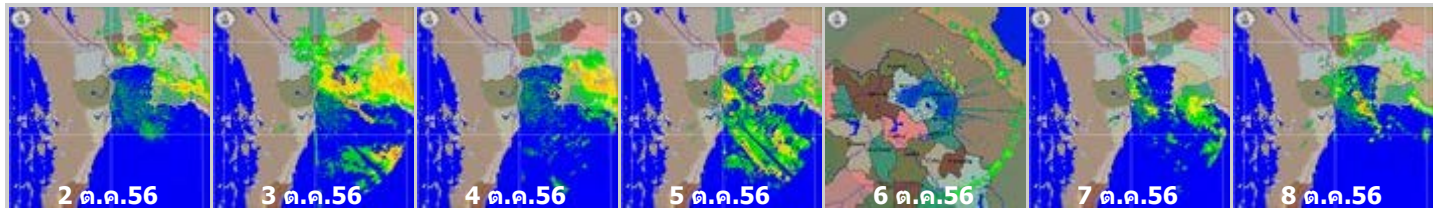
เรดาร์ชัยนาท



เรดาร์ระยอง



เรดาร์หัวหิน

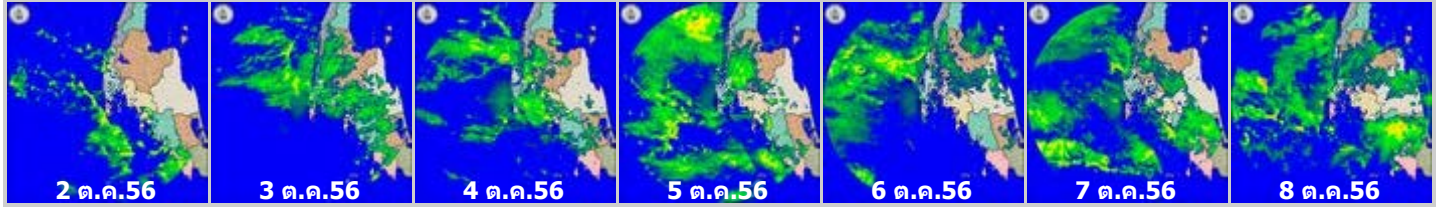




เรดาร์ซุมพร



เรดาร์ภูเก็ต



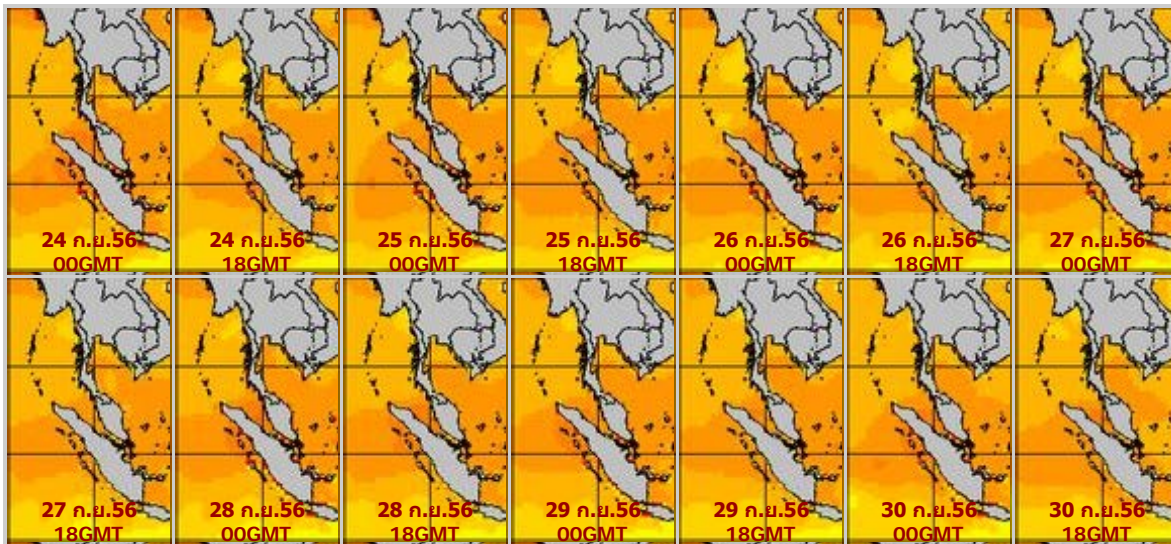
เครือข่ายภาพเรดาร์สำนักระบายน้ำ

เรดาร์ภาษีเจริญ



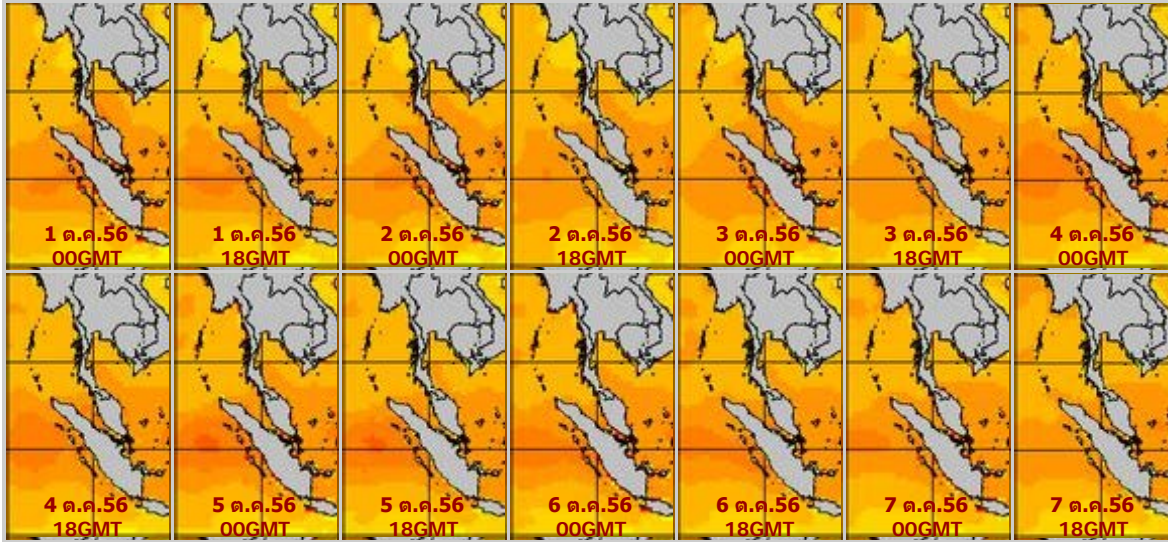
ข้อมูลจากเครือข่ายภาพเรดาร์กรมอุตุนิยมวิทยา และสำนักระบายน้ำกรุงเทพฯ พบว่า ฝนตกทั่วทุกภาคของประเทศ มีฝนตกหนักถึงหนักมากบางพื้นที่ บริเวณภาคตะวันออกเฉียงเหนือตอนล่าง ภาคตะวันออก ภาคกลางตอนล่าง และภาคใต้ตอนบน โดยเฉพาะบริเวณจังหวัดเพชรบุรี ประจวบคีรีขันธ์ พื้นที่กทม.และปริมณฑล เกือบตลอดสัปดาห์

แผนภาพแสดงอุณหภูมิพื้นผิวน้ำทะเล(1-7 ต.ค.56 วันละ 2 ภาพ 06GMT และ 18GMT) สัปดาห์ก่อนหน้า





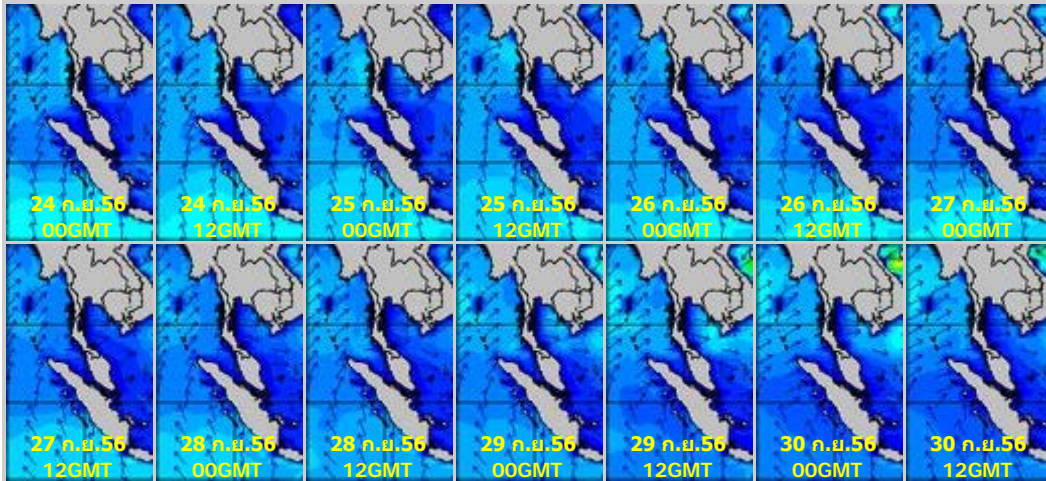
### สัปดาห์นี้



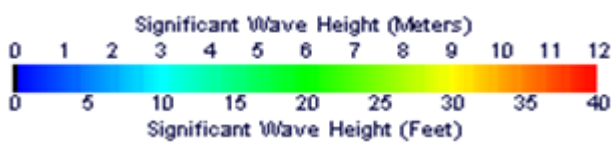
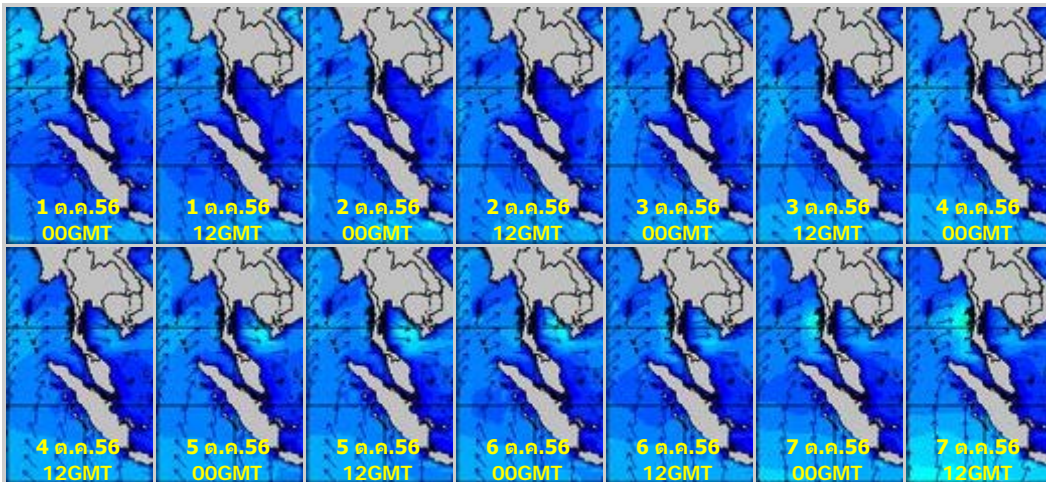
จากแผนภาพแสดงอุณหภูมิพื้นผิวน้ำทะเลฝั่งอันดามันและอ่าวไทย พบว่า อุณหภูมิพื้นผิวน้ำทะเลฝั่งอ่าวไทยใกล้เคียงกับฝั่งอันดามัน โดยมีอุณหภูมิอยู่ที่ประมาณ 27 - 29 องศาเซลเซียส ตลอดสัปดาห์

### แผนภาพแสดงความสูงของคลื่น (1-7 ต.ค.56 วันละ 2 ภาพ 00GMT และ 12GMT)

#### สัปดาห์ก่อนหน้า



### สัปดาห์นี้



แผนภาพแสดงความสูงของคลื่น พบว่า ฝั่งอันดามันและฝั่งอ่าวไทยทะเลมีคลื่นสูง 1 - 2 เมตร ส่วนบริเวณฝั่งฟ้าคะนองมีคลื่นสูงมากกว่า 2 เมตร สำหรับฝั่งอ่าวไทยมีคลื่นสูงประมาณ 1 เมตรในช่วงต้นสัปดาห์ และได้เพิ่มสูงขึ้นเป็น 1-2 เมตรในช่วงปลายสัปดาห์

## ปริมาณฝน

สัปดาห์มีปริมาณฝนเพิ่มขึ้นจากสัปดาห์ที่แล้ว ภาคเหนือ ภาคตะวันออกเฉียงเหนือตอนล่าง มีฝนกระจายกับมีฝนหนักถึงหนักมากบางพื้นที่ ในช่วงต้นสัปดาห์ จากนั้นมีฝนบางพื้นที่กับฝนตกหนักบริเวณตอนล่างของภาค ภาคกลาง ภาคตะวันออก มีฝนทั่วไป เกือบตลอดสัปดาห์ กับมีฝนหนักหลายพื้นที่และหนักมากบางพื้นที่ โดยส่วนมากบริเวณจังหวัดชัยนาท ลพบุรี อุทัยธานี อยุธยา ระยอง จันทบุรี ปราจีนบุรี และสระแก้ว ส่วนภาคใต้ มีฝนทั่วไปเกือบตลอดสัปดาห์ กับมีฝนหนักหลายพื้นที่ส่วนมากในช่วงปลายสัปดาห์บริเวณฝั่งตะวันตกของภาค สำหรับพื้นที่กรุงเทพฯ และปริมณฑล มีฝนกระจาย เว้นแต่วันที่ 3 และ 6 ต.ค. มีฝนทั่วไปกับมีฝนหนักหลายพื้นที่ จากการตรวจวัดปริมาณฝนสะสมหนึ่งสัปดาห์ของสถานีตรวจอากาศกรมอุตุนิยมวิทยา พบว่าปริมาณฝนสะสมสูงสุดอยู่ที่สถานีระนอง ตะกั่วป่า และภูเก็ต โดยวัดปริมาณฝนได้ 310.0 289.1 และ 277.2 มิลลิเมตร ตามลำดับ

สถานี	ปริมาณฝนสะสมตั้งแต่ต้นปี		เพิ่มขึ้น
	30/9/56	7/10/56	
ระนอง	3,755.4	4,065.4	310.0
ตะกั่วป่า	4,065.1	4,354.2	289.1
ภูเก็ต	1,790.2	2,067.4	277.2
สระแก้ว	1,566.4	1,827.5	261.1
ระยอง	1,367.6	1,607.2	239.6
หัวหิน	543.6	764.9	221.3
ชลบุรี	1,329.0	1,542.9	213.9
ประจวบคีรีขันธ์	765.0 *	953.8	188.8
หนองพลับ สกษ.	748.9	944.7	195.8
นางรอง	977.9	1,171.6	193.7
ห้วยโป่ง สกษ.	1,423.2	1,614.9	191.7
บัวชุม	1,238.1	1,428.9	190.8
พลิว สกษ.	3,375.9	3,566.4	190.5
พิทยา	623.2	804.6	181.4
ฉะเชิงเทรา	1,429.6	1,606.5	176.9
เกาะสีชัง	987.3	1,162.3	175.0
เกาะลันตา	2,136.0	2,307.2	171.2
เพชรบุรี	500.3	670.4	170.1
ปทุมธานี สกษ.	907.8	1,077.2	169.4
ภูเก็ต (ศูนย์ฯ)	2,124.8	2,291.2	166.4
สตูล	1,629.4	1,775.2	145.8
กรุงเทพมหานคร	1,299.1	1,442.9	143.8
ปราจีนบุรี	1,958.8	2,087.3	128.5
โชคชัย	1,079.3	1,200.3	121.0
กรุงเทพฯ ท่าเรือคลองเตย	1,157.5	1,269.9	112.4
กระบี่	1,852.6	1,963.6	111.0
สนามบินสุวรรณภูมิ	1,037.7	1,148.4	110.7
ราชบุรี	940.6	1,046.3	105.7
นาร่อง	663.1	767.9	104.8
กรุงเทพฯ บางนา สกษ.	1,206.2	1,309.6	103.4

สนามบินดอนเมือง	1,126.4	1,222.6	96.2
สมุทรปราการ สกษ.	1,333.7	1,426.7	93.0
ดรง	1,633.3	1,724.2	90.9
นครปฐม	650.4	740.0	89.6
ดอยอ่างขาง	1,955.7	2,039.6	83.9
อุททอง สกษ.	577.5	659.5	82.0
ปากช่อง สกษ.	1,048.3	1,129.8	81.5

\*ปริมาณฝนสะสมตั้งแต่ต้นปีของวันที่ 1 ต.ค. 56

หมายเหตุ สนใจที่ปริมาณฝนสะสม 7 วัน มากกว่า 80 มม.ขึ้นไป

สีแดง ฝนสะสม 7 วัน มากกว่า 300 มม. สีส้ม ฝนสะสม 7 วัน มากกว่า 200 มม. สีเหลือง ฝนสะสม 7 วัน มากกว่า 100 มม.

## ปริมาณน้ำในอ่างเก็บน้ำ

รายงานข้อมูลน้ำในเขื่อนจากกรมชลประทาน ณ วันที่ 7 ต.ค.56 พบว่าในช่วงหนึ่งสัปดาห์ที่ผ่านมาปริมาณน้ำเก็บกักทั่วประเทศ อยู่ที่ 50,768 ล้านลูกบาศก์เมตร เพิ่มขึ้นจากสัปดาห์ที่แล้ว (30 ก.ย.) 2,416 ล้านลูกบาศก์เมตร โดยเขื่อนที่มีปริมาณน้ำกักเก็บมากกว่า 90% ได้แก่ เขื่อนป่าสักชลสิทธิ์ (110%) เขื่อนลำพระเพลิง(110%) เขื่อนลำนางรอง (106%) เขื่อนหนองปลาไหล (106%) เขื่อนลำพระ (98%) เขื่อนประแสร์ (96%) เขื่อนแควน้อย (95%) เขื่อนก้วคอบรรพ (92%) และเขื่อนขุนด่านปราการชล (91%) ด้านเขื่อนภูมิพลและเขื่อนสิริกิติ์ มีปริมาณน้ำกักเก็บ อยู่ที่ 47% และ 60% ตามลำดับ

อ่างเก็บน้ำ	2013-09-30		2013-10-07		เพิ่มขึ้น/ลดลง	
	ปริมาณน้ำ (ล้าน ลบ.ม.)	% เทียบกับ รนค.	ปริมาณน้ำ (ล้าน ลบ.ม.)	% เทียบกับ รนค.	ปริมาณน้ำ (ล้าน ลบ.ม.)	% เทียบกับ รนค.
<b>ภาคเหนือ</b>						
ภูมิพล (2)	5,898	44	6,295	47	397	2.95
สิริกิติ์ (2)	5,590	59	5,709	60	119	1.25
แม่จัด	167	63	174	66	7	2.64
กัวลม	86	81	89	84	3	2.83
แม่กวง	94	36	99	38	5	1.90
กัวคอบรรพ	137	81	156	92	19	11.18
แควน้อย	776	83	892	95	116	12.35
<b>รวมภาคเหนือ</b>	<b>12,748</b>	<b>64</b>	<b>13,414</b>	<b>69</b>	<b>666</b>	<b>5.01</b>
<b>ภาคตะวันออกเฉียงเหนือ</b>						
ลำปาว	1,003	51	1,085	55	82	4.14
ลำตะคอง	166	53	204	65	38	12.10
ลำพระเพลิง	85	77	121	110	36	32.73
น้ำอูน	415	80	422	81	7	1.35
อุบลรัตน์ (2)	1,513	62	1,804	74	291	11.97
สิรินธร (2)	1,750	89	1,744	89	-6	-0.31
จุฬารัตน์ (2)	107	65	123	75	16	9.76
ห้วยหลวง	88	65	93	69	5	3.70
ลำนางรอง	105	87	128	106	23	19.01
มูลบน	83	59	111	79	28	19.86
น้ำพุง (2)	70	42	74	45	4	2.41
ลำพระ	212	77	270	98	58	21.09
<b>รวมภาคตะวันออกเฉียงเหนือ</b>	<b>5,597</b>	<b>67</b>	<b>6,179</b>	<b>79</b>	<b>582</b>	<b>11.48</b>
<b>ภาคกลาง</b>						
ป่าสักฯ	839	107	1,060	110	221	23.02
กระเสียว	190	79	204	85	14	5.83
ทับเสลา	91	57	106	66	15	9.38
<b>รวมภาคกลาง</b>	<b>1,120</b>	<b>81</b>	<b>1,370</b>	<b>87</b>	<b>250</b>	<b>12.74</b>
<b>ภาคตะวันตก</b>						
ศรีนครินทร์ (2)	14,970	84	15,258	86	288	1.62



วชิราลงกรณ (2)	7,295	82	7,459	84	164	1.85
<b>รวมภาคตะวันตก</b>	<b>22,265</b>	<b>83</b>	<b>22,717</b>	<b>85</b>	<b>452</b>	<b>1.74</b>
<b>ภาคตะวันออก</b>						
บางพระ	49	42	64	55	15	12.82
หนองปลาไหล	139	85	174	106	35	21.37
คลองสียัด	283	67	419	100	136	32.38
ขุนด่านปราการชล	203	91	203	91	0	0.00
ประแสร์	172	69	239	96	67	27.02
<b>รวมภาคตะวันออก</b>	<b>846</b>	<b>71</b>	<b>1,099</b>	<b>90</b>	<b>253</b>	<b>18.72</b>
<b>ภาคใต้</b>						
แก่งกระจาน	485	68	530	75	45	6.34
ปราณบุรี	179	52	206	59	27	7.78
รัชชประภา (2)	4,427	79	4,587	81	160	2.84
บางยาง (2)	685	47	666	46	-19	-1.31
<b>รวมภาคใต้</b>	<b>5,776</b>	<b>61</b>	<b>5,989</b>	<b>65</b>	<b>213</b>	<b>3.91</b>
<b>รวมทั้งประเทศ</b>	<b>48,352</b>	<b>69</b>	<b>50,768</b>	<b>78</b>	<b>2,416</b>	<b>9.81</b>

### ปริมาณน้ำไหลผ่านในแม่น้ำเจ้าพระยาและแม่น้ำป่าสัก

จากรายงานปริมาณน้ำไหลผ่านในแม่น้ำเจ้าพระยา พบว่าปริมาณน้ำในแม่น้ำเจ้าพระยาเพิ่มขึ้นเมื่อเทียบกับสัปดาห์ที่แล้ว โดยในวันที่ 8 ต.ค. 56 ปริมาณน้ำไหลผ่านที่สถานีค่ายจिरประวัติ อ.เมือง จ.นครสวรรค์ อยู่ที่ 1,780 ลบ.ม./วินาที ที่ท้ายเขื่อนเจ้าพระยา อ.สรรพยา จ.ชัยนาท อยู่ที่ 1,992 ลบ.ม./วินาที ส่วนที่เขื่อนพระรามหกเพิ่มสูงขึ้น เนื่องจากมีการพร่องน้ำจากเขื่อนป่าสักชลสิทธิ์ ส่งผลทำให้ปริมาณน้ำที่ บางไทร อ.บางไทร จ.พระนครศรีอยุธยา และเขื่อนพระรามหก อยู่ที่ 2,209 766 ลบ.ม./วินาที ตามลำดับ

สถานีสำรวจปริมาณน้ำ	ความจุ ลำน้ำ (ลบ.ม./ วินาที)	ปริมาณน้ำไหลผ่าน (ลบ.ม./วินาที)						
		2013- 10-02	2013- 10-03	2013- 10-04	2013- 10-05	2013- 10-06	2013- 10-07	2013- 10-08
C.2 ที่ค่ายจिरประวัติ อ.เมือง จ.นครสวรรค์	3,590	1,780	1,807	1,780	1,793	1,793	1,771	1,780
c13 ที่ท้ายเขื่อนเจ้าพระยา อ.สรรพยา จ.ชัยนาท	2,840	2,195	2,195	2,195	2,104	2,044	2,032	1,992
เขื่อนพระรามหก อ.ท่าเรือ จ.พระนครศรีอยุธยา	1,800	527	554	655	759	841	780	766
c.29 บางไทร อ.บางไทร จ.พระนครศรีอยุธยา	3,500	2,067	2,065	2,105	2,209	2,273	2,276	2,209

### ระดับน้ำท่า

จากรายงานการตรวจวัดระดับน้ำของสถานีวัดน้ำท่ากรมชลประทาน วันที่ 8 ต.ค. 56 ณ เวลา 06.00 น. สถานีที่มีปริมาณน้ำล้นตลิ่งแสดงตามตารางด้านล่าง

ลุ่มน้ำ	แม่น้ำ	สถานีสำรวจปริมาณน้ำ	ข้อมูลสถิติ		ข้อมูลวันที่ 2013-10-08 เวลา 06.00น.	
			ระดับตลิ่ง(ม.)	ความจุ(ลบ.ม./ วินาที)	ระดับน้ำ(ม.)	ปริมาณน้ำ(ลบ.ม./ วินาที)
ชี	แม่น้ำชี	E.20A บ.บ้านฟ้าหยาด อ.มหาชนะชัย จ.ยโสธร	10.00	1,060.00	10.05	1,084.00
		E.23 บ้านค่าย อ.เมือง จ.ชัยภูมิ	9.00	456.00	9.45	854.00
ป่าสัก	ป่าสัก	S.26 อ.ท่าเรือ จ.พระนครศรีอยุธยา	7.90	700.00	8.36	778.00
มูล	มูล	M.5 บ้านเมืองคง อ.ราชสีสไล จ.ศรีสะเกษ	8.10	1,003.00	10.18	1,750.00
		M.6A บ้านสตึก อ.สตึก จ.บุรีรัมย์	5.40	330.00	7.22	979.00
		M.7 สะพานเสรีประชาธิปไตย อ.เมือง จ.อุบลราชธานี	7.00	2,360.00	9.08	4,044.00
ลำชี	ลำชี	M.26A ละลูน อ.กระสัง จ.บุรีรัมย์	6.90	91.00	10.57	263.80
ลำปลายมาศ	ลำปลายมาศ	M.185 บ้านไผ่น้อย อ.ลำปลายมาศ จ.บุรีรัมย์	7.10	181.00	8.15	329.00
ห้วยขยุง	ห้วยขยุง	M.176 บ้านโนนศรีโคไล อ.กันทรารมย์ จ.ศรีสะเกษ	9.30	321.00	9.70	348.70
ห้วยทับทัน	ห้วยทับทัน	M.42 บ้านห้วยทับทัน อ.ห้วยทับทัน จ.ศรีสะเกษ	8.00	161.00	9.05	211.0
ห้วยสำราญ	ห้วยสำราญ	M.9 บ้านหนองหญ้าปล้อง อ.เมือง จ.ศรีสะเกษ	9.00	232.00	10.80	360.00
ยม	ยม	Y.16 บ้านบางระกำ อ.บางระกำ จ.พิษณุโลก	7.00	368.00	8.32	519.80



