

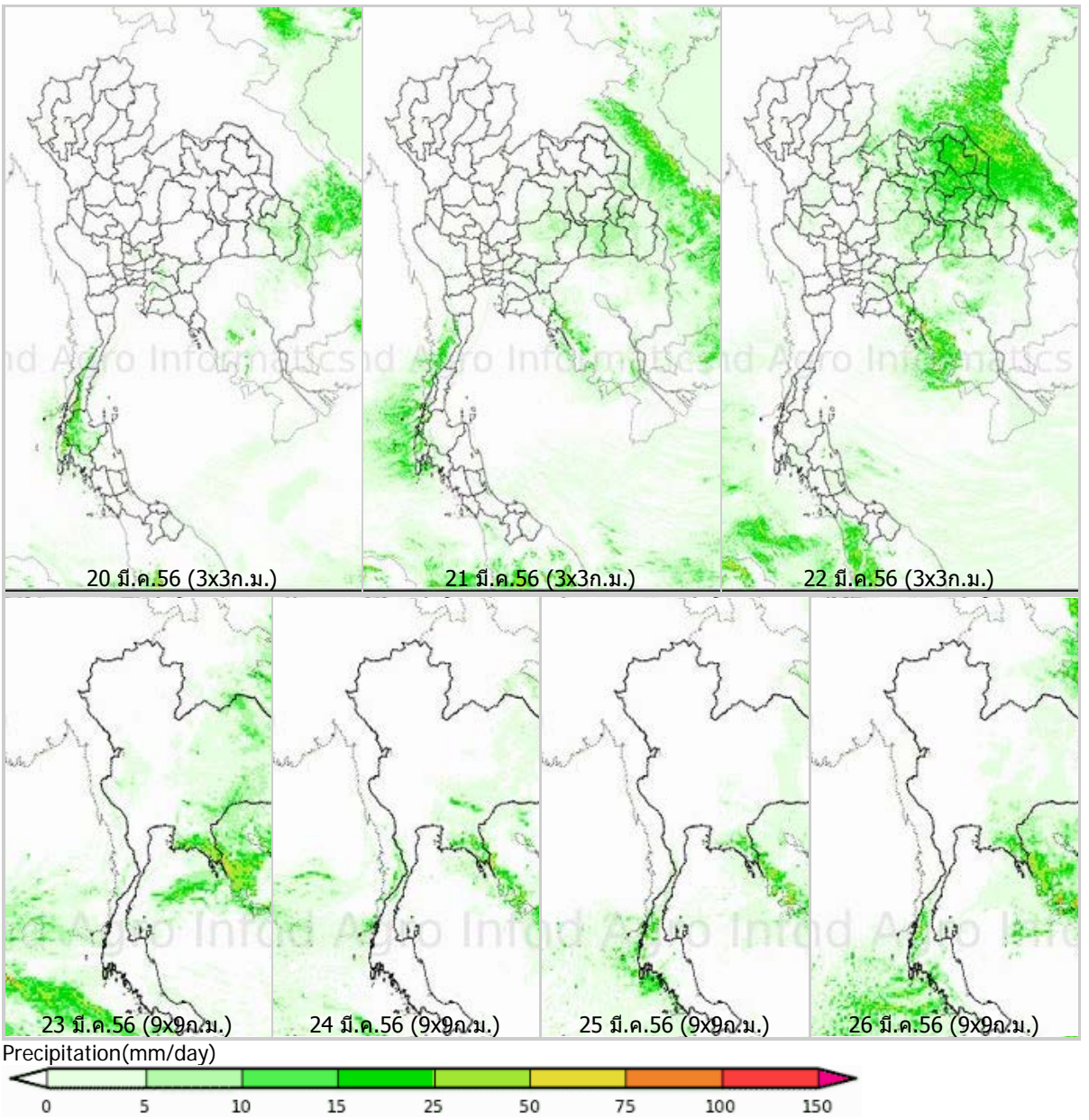
## รายงานข้อมูลน้ำรายสัปดาห์ ครั้งที่ 13/2556 (ระหว่างวันที่ 20 - 26 มี.ค. 56)

### สรุปข้อมูลน้ำรายสัปดาห์

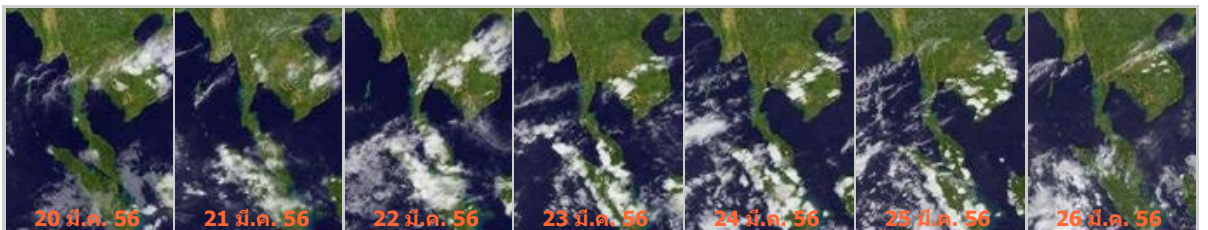
1. สัปดาห์นี้ปริมาณฝนเพิ่มขึ้นเล็กน้อยจากสัปดาห์ที่แล้ว ภาคเหนือตอนบน และภาคเหนือตะวันออกเฉียงเหนือตอนบน มีฝนและฝนฟ้าคะนองในบางพื้นที่ บริเวณจังหวัดมุกดาหาร นครพนม หนองคายและอุดรธานี ในช่วงปลายสัปดาห์ ภาคเหนือ ภาคตะวันออก ภาคกลางมีฝนเล็กน้อยบางพื้นที่ ภาคใต้มีฝนกับฝนหนักในบางพื้นที่ ในช่วงแรกของสัปดาห์กับปลายสัปดาห์ บริเวณจังหวัดสตูล และสุราษฎร์ธานี สำหรับพื้นที่กรุงเทพฯ และปริมาณมณฑลมีฝนเกือบทั่วไปกับฝนตกหนักบางพื้นที่ในช่วงต้นสัปดาห์จากการตรวจวัดปริมาณฝนสะสมหนึ่งสัปดาห์ของสถานีตรวจอากาศกรมอุตุนิยมวิทยา พบว่าปริมาณฝนสะสมสูงสุดอยู่ที่สถานีตราด อุมผาง และจะเข็งเทรา โดยวัดปริมาณฝนได้ 102.6 98.3 และ 72.4 มิลลิเมตร ตามลำดับ
2. พื้นที่น้ำทะเลฝั่งอันดามันมีอุณหภูมิอยู่ที่ประมาณ 28-30 องศาเซลเซียส ส่วนฝั่งอ่าวไทยมีอุณหภูมิอยู่ที่ 27-29 องศาเซลเซียสตลอดสัปดาห์ ส่วนความสูงของคลื่น พบว่า ฝั่งอันดามันและอ่าวไทยมีคลื่นสูงประมาณ 1 เมตรตลอดสัปดาห์
3. รายงานข้อมูลน้ำในเขื่อนจากกรมชลประทาน ณ วันที่ 25 มี.ค.56 พบว่าในช่วงหนึ่งสัปดาห์ที่ผ่านมาปริมาณน้ำเก็บกักทั้งประเทศ อยู่ที่ 39,981 ล้านลูกบาศก์เมตร เพิ่มขึ้นจากสัปดาห์ที่แล้วเล็กน้อย (18 มี.ค.56) 46 ล้านลูกบาศก์เมตร โดยเขื่อนที่มีปริมาณน้ำกักเก็บต่ำกว่า 30% ได้แก่ เขื่อนลำปาว (13%) เขื่อนน้ำอูน (21%) เขื่อนห้วยหลวง (17%) เขื่อนทับเสลา (27%) และเขื่อนที่มีปริมาณน้ำกักเก็บมากกว่า 80% ได้แก่ เขื่อนศรีนครินทร์ (81%) ด้านเขื่อนภูมิพลและเขื่อนสิริกิติ์ มีปริมาณน้ำกักเก็บคงเหลือ 44% และ 43% ตามลำดับ

### แผนภาพคาดการณ์ปริมาณฝนรายวันล่วงหน้า 7 วัน ความละเอียด 3x3 กิโลเมตร และ 9x9 จากแบบจำลองสภาพอากาศ(WRF Model) คาดการณ์เมื่อวันที่ 20 มี.ค.56

จากแผนภาพคาดการณ์ปริมาณฝนสะสมรายวันล่วงหน้า 7 วัน ความละเอียด 3x3 กิโลเมตร และ 9x9 กิโลเมตร ช่วงวันที่ 20-22 มี.ค. ในช่วงวันที่ 22 มี.ค.จะมีฝนปานกลางถึงตกหนักในภาคตะวันออกเฉียงเหนือ โดยเฉพาะด้านตะวันออกของภาค บริเวณจังหวัดบึงกาฬ สกลนคร นครพนม กาฬสินธุ์ มุกดาหาร ร้อยเอ็ด และอุบลราชธานี และจะมีฝนตกเล็กน้อยในภาคกลางตอนล่าง ภาคตะวันออก และภาคใต้ตอนบน จากนั้นช่วงวันที่ 23-26 มี.ค. จะมีฝนตกเล็กน้อยในหลายพื้นที่ของภาคตะวันออกเฉียงเหนือ โดยเฉพาะวันที่ 23 มี.ค. จะมีฝนเพิ่มขึ้นเล็กน้อยบริเวณจังหวัดบึงกาฬ อุดรธานี สกลนคร นครพนม และมุกดาหาร และจะมีฝนตกเล็กน้อยกระจ่ายเป็นแห่งๆในภาคตะวันออกและภาคใต้ฝั่งตะวันตก โดยผลลัพธ์ที่ได้จากแบบจำลองมีความสอดคล้องใกล้เคียงกับเหตุการณ์ที่เกิดขึ้นจริง เมื่อเปรียบเทียบกับภาพเรดาร์ตรวจอากาศของกรมอุตุนิยมวิทยา แผนภาพแสดงปริมาณฝนสะสมของสถาบันวิจัยทหารเรืออเมริกา

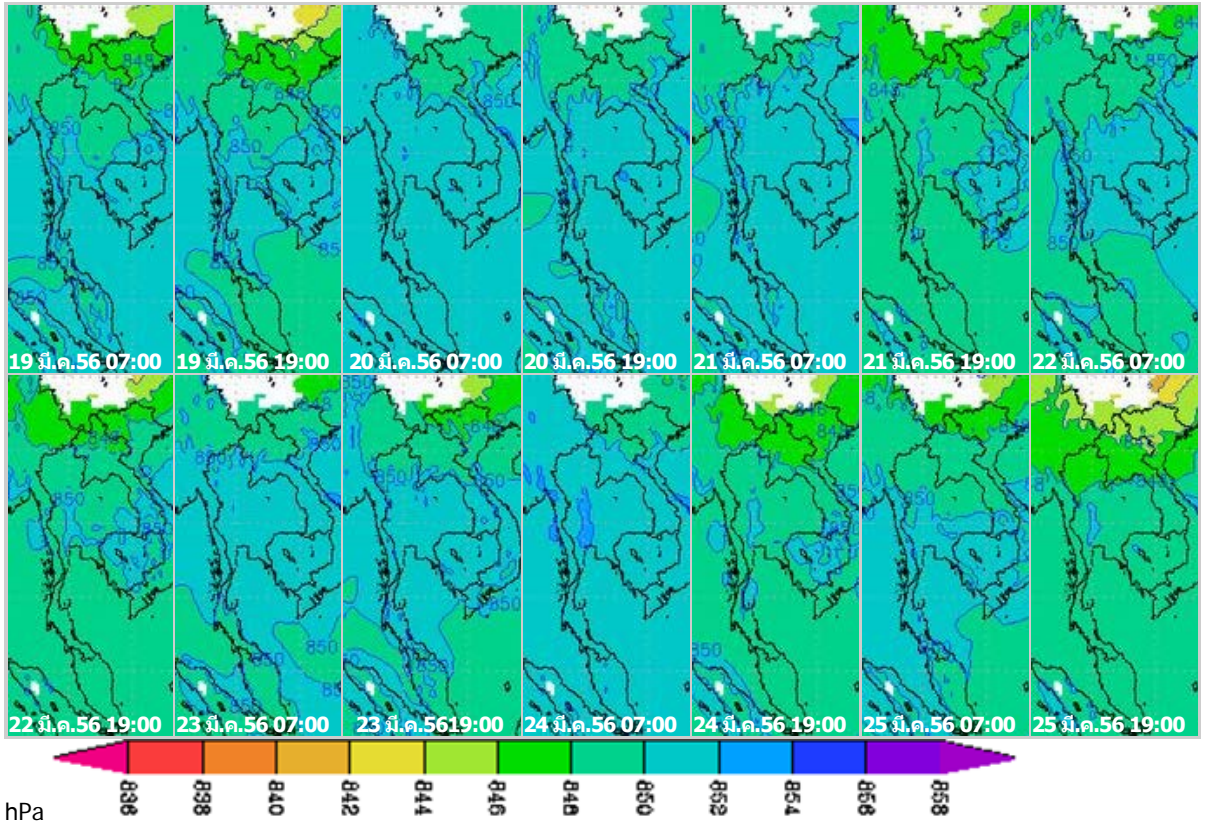


ภาพถ่ายดาวเทียม Goes-9 (20 - 26 มี.ค.56)

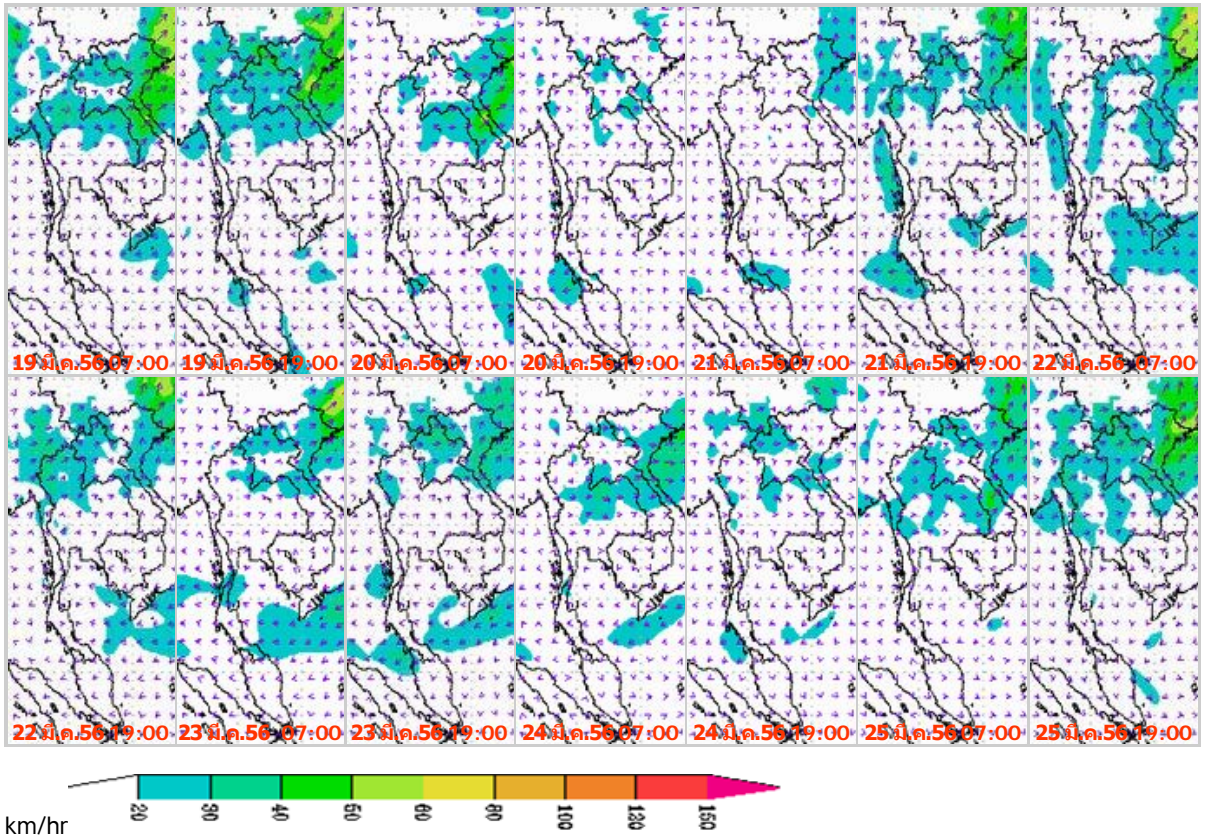


จากภาพถ่ายดาวเทียม Goes-9 พบว่า กลุ่มเมฆปกคลุมในภาคตะวันออกเฉียงเหนือ ภาคตะวันออก ภาคกลาง รวมทั้งภาคใต้ ส่งผลทำให้มีฝนฟ้าคะนองเกิดขึ้นในบริเวณดังกล่าว

แผนที่อากาศที่ระดับ 1.5 กิโลเมตร เหนือระดับน้ำทะเล จากแบบจำลองสภาพอากาศ WRF



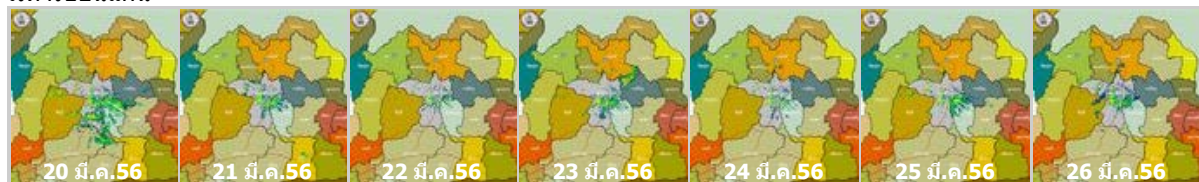
จากภาพแผนที่อากาศที่ระดับ 1.5 กิโลเมตร เหนือระดับน้ำทะเล พบว่ากระแสลมตะวันตกเคลื่อนเข้าปกคลุมภาคเหนือตอนบน และภาคตะวันออกเฉียงเหนือตอนบนในช่วงแรกของสัปดาห์และกลางสัปดาห์ โดยในช่วงปลายสัปดาห์หย่อมความกดอากาศต่ำเนื่องจากความร้อนปกคลุมประเทศไทยตอนบนโดยมีค่าอยู่ระหว่าง 848 -850hPa



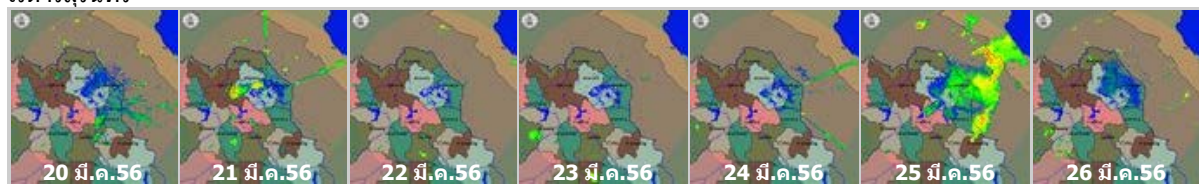
จากภาพแผนที่ความเร็วลมในระดับ 1.5 กิโลเมตร เหนือระดับน้ำทะเล พบว่าลมตัวตะวันออกเฉียงใต้ปกคลุมภาคตะวันออกเฉียงเหนือตอนล่าง ภาคกลางตอนล่าง ภาคตะวันออก และภาคใต้ตอนบน ตลอดสัปดาห์ โดยมีความเร็วอยู่ในช่วงประมาณ 20-40 กิโลเมตรต่อชั่วโมง

# เครือข่ายภาพถ่ายเรดาร์กรมอุตุนิยมวิทยา

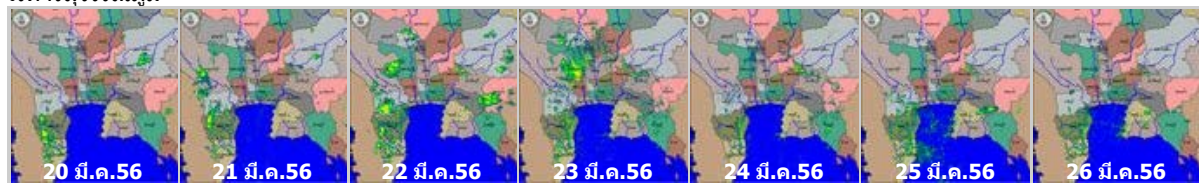
## เรดาร์ขอนแก่น



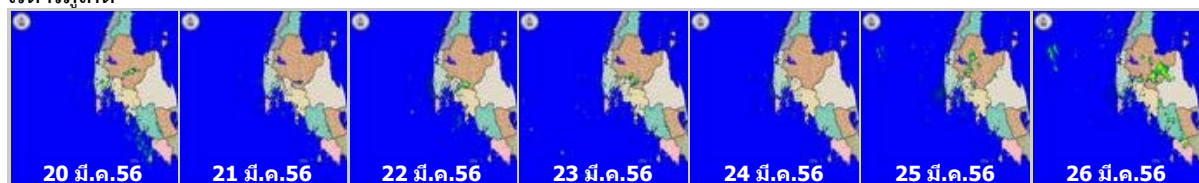
## เรดาร์สุรินทร์



## เรดาร์สุวรรณภูมิ

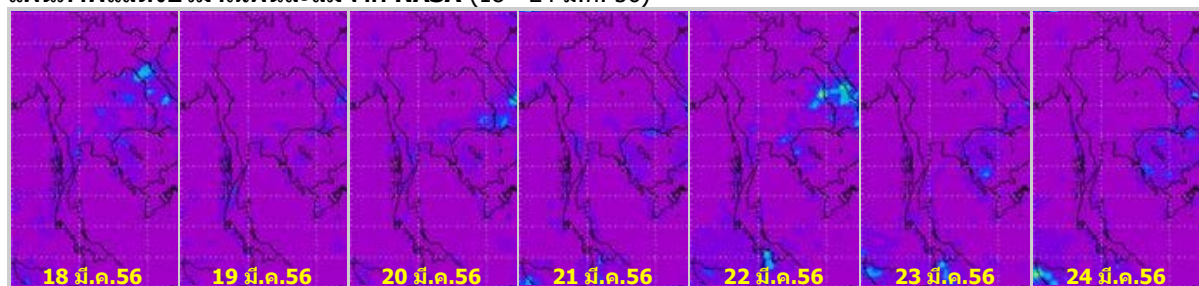


## เรดาร์ภูเก็ต

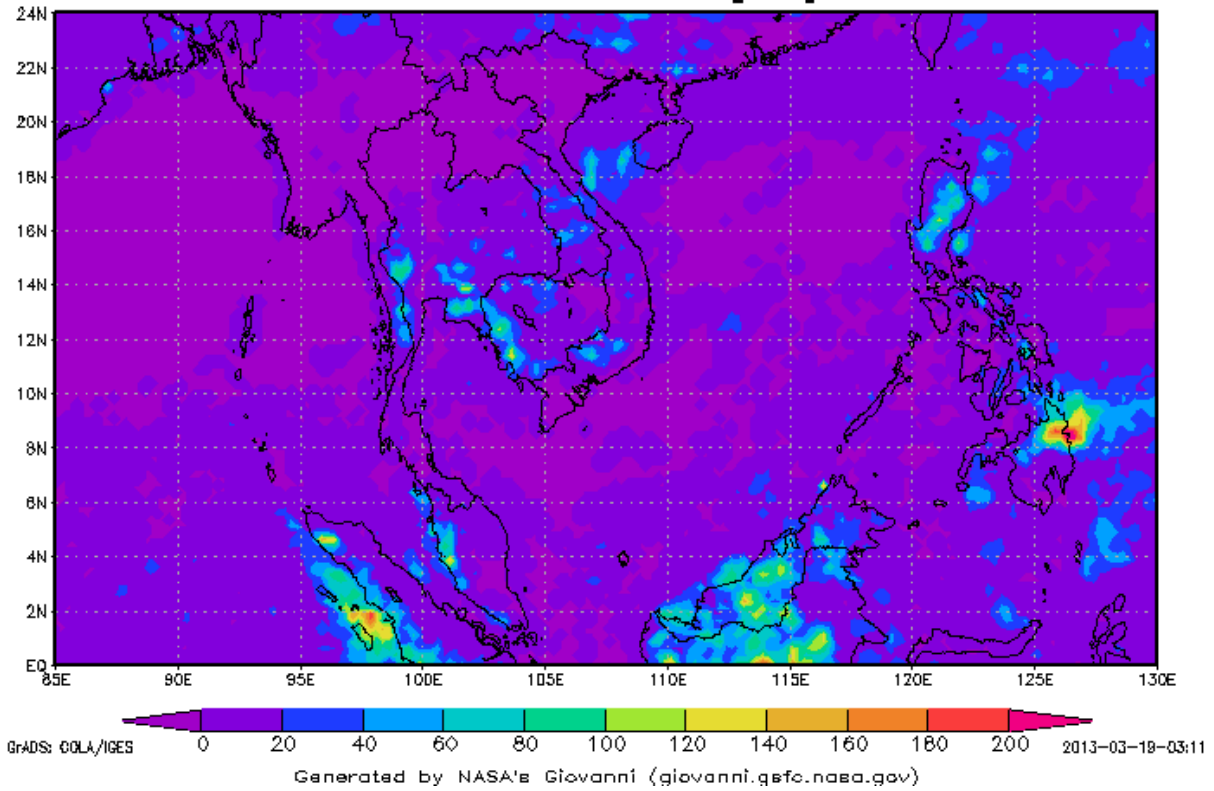


ข้อมูลจากเครือข่ายภาพถ่ายเรดาร์กรมอุตุนิยมวิทยา พบว่า ภาคตะวันออกเฉียงเหนือส่วนมากบริเวณตะวันออกของภาค ภาคตะวันออก และภาคกลาง มีฝนปานกลางถึงหนัก ในช่วงกลางสัปดาห์ถึงปลายสัปดาห์ ภาคใต้ตอนบนมีฝนตกลึกน้อยในช่วงต้นสัปดาห์

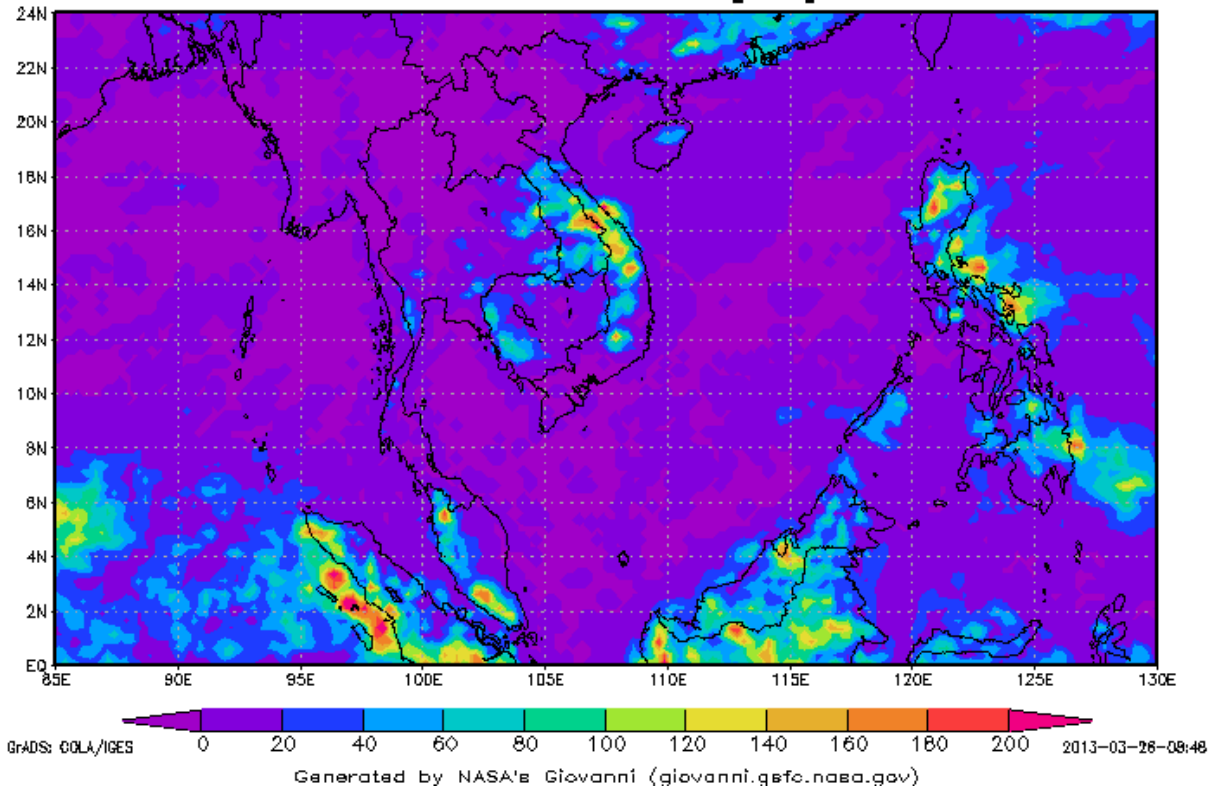
## แผนภาพแสดงปริมาณฝนสะสมจาก NASA (18 - 24 มี.ค. 56)



3-hourly TMPA-RT 00Z11Mar2013-00Z18Mar2013  
Accumulated Rainfall [mm]

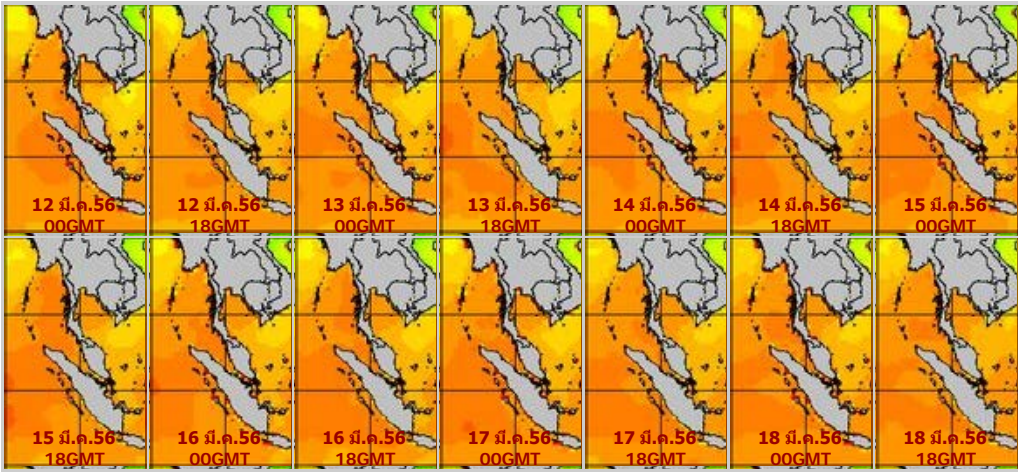


3-hourly TMPA-RT 00Z18Mar2013-00Z25Mar2013  
Accumulated Rainfall [mm]

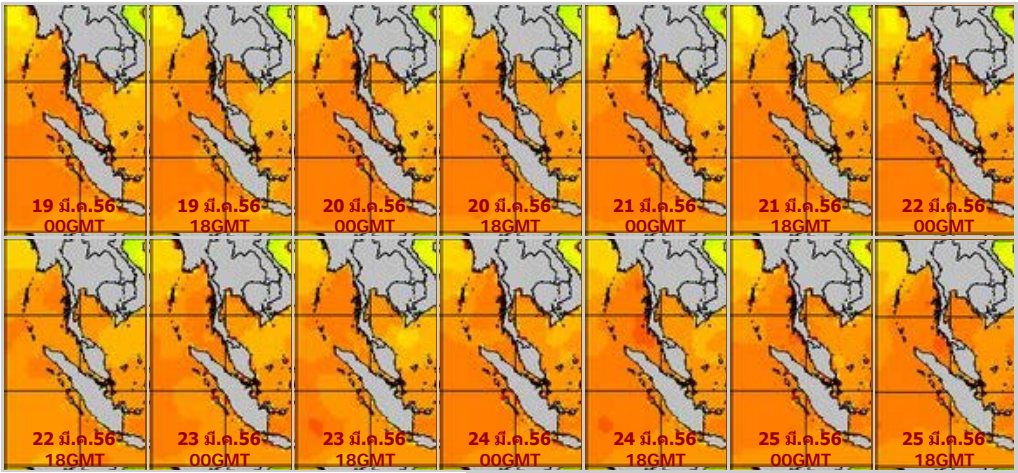


จากแผนภาพแสดงปริมาณฝนสะสมของ NASA พบว่าสัปดาห์นี้มีฝนตกกระจายในภาคตะวันออกเฉียงเหนือฝั่งตะวันออก และมีฝนเป็นแห่งๆในภาคตะวันออก ภาคกลาง และภาคใต้

**แผนภาพแสดงอุณหภูมิพื้นผิวน้ำทะเล(19 - 25 มี.ค. 56 วันละ 2 ภาพ 06GMT และ 18GMT)  
สัปดาห์ก่อนหน้า**

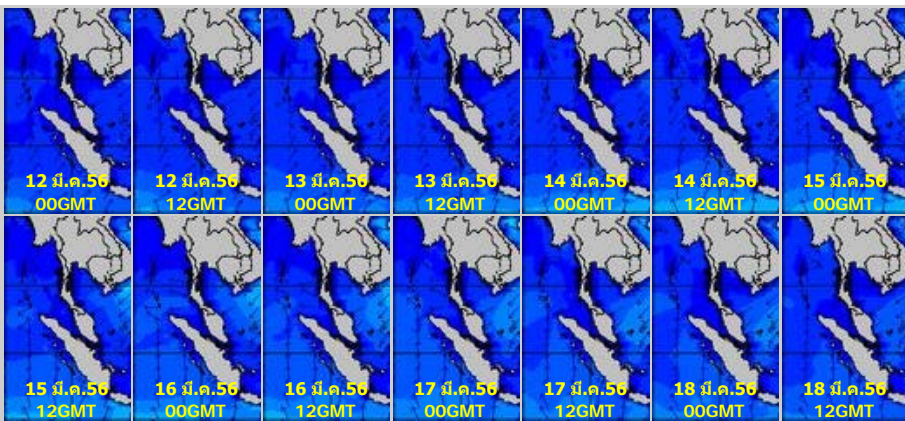


**สัปดาห์นี้**

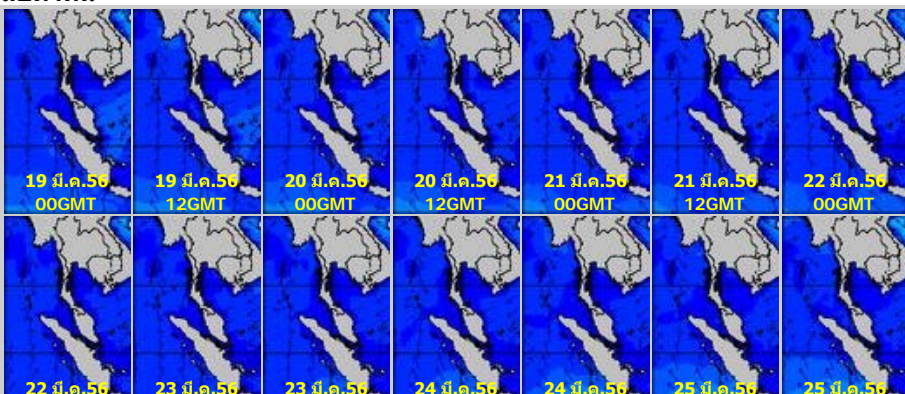


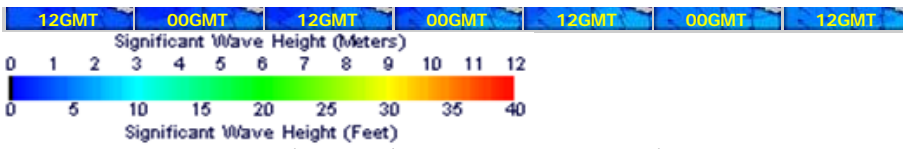
จากแผนภาพแสดงอุณหภูมิพื้นผิวน้ำทะเลฝั่งอันดามันและอ่าวไทย พบว่า พื้นผิวน้ำทะเลฝั่งอันดามันมีอุณหภูมิอยู่ที่ประมาณ 28-30 องศาเซลเซียส ส่วนฝั่งอ่าวไทยมีอุณหภูมิอยู่ที่ 27-29 องศาเซลเซียสตลอดสัปดาห์

**แผนภาพแสดงความสูงของคลื่น (19 - 25 มี.ค. 56 วันละ 2 ภาพ 00GMT และ 12GMT)  
สัปดาห์ก่อนหน้า**



**สัปดาห์นี้**





แผนภาพแสดงความสูงของคลื่น พบว่า ฟังอันดามันและอ่าวไทยมีคลื่นสูงประมาณ 1 เมตรตลอดสัปดาห์

## ปริมาณฝน

สัปดาห์นี้ปริมาณฝนเพิ่มขึ้นเล็กน้อยจากสัปดาห์ที่แล้ว ภาคเหนือตอนบน และภาคเหนือตะวันออกเฉียงเหนือตอนบน มีฝนและฝนฟ้าคะนองในบางพื้นที่ บริเวณจังหวัดมุกดาหาร นครพนม หนองคายและอุดรธานี ในช่วงปลายสัปดาห์ ภาคเหนือ ภาคตะวันออก ภาคกลางมีฝนเล็กน้อยบางพื้นที่ ภาคใต้มีฝนกับฝนหนักในบางพื้นที่ ในช่วงแรกของสัปดาห์กับ ปลายสัปดาห์ บริเวณจังหวัดสตูล และสงขลา สำหรับพื้นที่กรุงเทพฯและปริมาณมณฑลมีฝนเกือบทั่วไปกับฝน ตกหนักบางพื้นที่ในช่วงต้นสัปดาห์จากการตรวจวัดปริมาณฝนสะสมหนึ่งสัปดาห์ของสถานีตรวจอากาศกรม อุตุนิยมวิทยา พบว่าปริมาณฝนสะสมสูงสุดอยู่ที่สถานีตราด อุมผาง และฉะเชิงเทรา โดยวัดปริมาณฝนได้ 102.6 98.3 และ 72.4 มิลลิเมตร ตามลำดับ

สถานี	ปริมาณฝนสะสมตั้งแต่วันที่		เพิ่มขึ้น
	18/3/56	25/3/56	
มุกดาหาร	17.6	107	89.4
สตูล	131.9	177.8	45.9
นครพนม	31.1	75.1	44.0
สนามบินสุวรรณภูมิ	84.2	121.9	37.7
ตะกั่วป่า	216.1	246.7	30.6
ร้อยเอ็ด	22.6	50.9	28.3

## ปริมาณน้ำในอ่างเก็บน้ำ

รายงานข้อมูลน้ำในเขื่อนจากกรมชลประทาน ณ วันที่ 25 มี.ค.56 พบว่าในช่วงหนึ่งสัปดาห์ที่ผ่านมาปริมาณน้ำเก็บกักทั้งประเทศ อยู่ที่ 39,981 ล้านลูกบาศก์เมตร เพิ่มขึ้นจากสัปดาห์ที่แล้วเล็กน้อย (18 มี.ค.56) 46 ล้านลูกบาศก์ เมตร โดยเขื่อนที่มีปริมาณน้ำกักเก็บต่ำกว่า 30% ได้แก่ เขื่อนลำปาว (13%) เขื่อนน้ำอูน (21%) เขื่อนห้วยหลวง (17%) เขื่อนทับเสลา (27%) และเขื่อนที่มีปริมาณน้ำกักเก็บมากกว่า 80% ได้แก่ เขื่อนศรีนครินทร์ (81%) ด้านเขื่อนภูมิพล และเขื่อนสิริกิติ์ มีปริมาณน้ำกักเก็บคงเหลือ 44% และ 43% ตามลำดับ

อ่างเก็บน้ำ	2013-03-18		2013-03-25		เพิ่มขึ้น/ลดลง	
	ปริมาณน้ำ (ล้าน ลบ.ม.)	% เทียบกับ รนค.	ปริมาณน้ำ (ล้าน ลบ.ม.)	% เทียบกับ รนค.	ปริมาณน้ำ (ล้าน ลบ.ม.)	% เทียบกับ รนค.
<b>ภาคเหนือ</b>						
ภูมิพล (2)	6,007	45	5,906	44	-101	-0.75
สิริกิติ์ (2)	4,166	44	4,075	43	-91	-0.96
แม่จัด	134	51	128	48	-6	-2.26
กัวลม	53	50	51	48	-2	-1.89
แม่กวง	91	35	88	33	-3	-1.14
กัวคอง	133	78	127	75	-6	-3.53
แควน้อย	504	54	483	51	-21	-2.24
<b>รวมภาคเหนือ</b>	<b>11,088</b>	<b>51</b>	<b>10,858</b>	<b>49</b>	<b>-230</b>	<b>-1.82</b>
<b>ภาคตะวันออกเฉียงเหนือ</b>						
ลำปาว	260	13	255	13	-5	-0.25
ลำตะคอง	108	34	104	33	-4	-1.27
ลำพระเพลิง	46	42	40	36	-6	-5.45
น้ำอูน	120	23	110	21	-10	-1.92
อุบลรัตน์ (2)	800	33	787	32	-13	-0.53
สิรินธร (2)	1,113	57	1,084	55	-29	-1.48
จุฬารัตน์ (2)	63	38	63	38	0	0.00
ห้วยหลวง	24	18	23	17	-1	-0.74
ลำนางรอง	69	57	68	56	-1	-0.83
มูลบน	43	30	43	30	0	0.00
น้ำพุง (2)	70	42	69	42	-1	-0.60
ลำแซะ	123	45	121	44	-2	-0.73
<b>รวมภาคตะวันออกเฉียงเหนือ</b>	<b>2,839</b>	<b>36</b>	<b>2,767</b>	<b>35</b>	<b>-72</b>	<b>-1.15</b>
<b>ภาคกลาง</b>						
ป่าสักฯ	326	42	304	39	-22	-2.80
กระเสียว	118	49	117	49	-1	-0.42
ทับเสลา	43	27	43	27	0	0.00
<b>รวมภาคกลาง</b>	<b>487</b>	<b>39</b>	<b>464</b>	<b>38</b>	<b>-23</b>	<b>-1.07</b>

<b>ภาคตะวันตก</b>						
ศรีนครินทร์ (2)	14,430	81	14,287	81	-143	-0.81
วชิราลงกรณ์ (2)	5,973	67	5,838	66	-135	-1.52
<b>รวมภาคตะวันตก</b>	<b>20,403</b>	<b>74</b>	<b>20,125</b>	<b>73</b>	<b>-278</b>	<b>-1.16</b>
<b>ภาคตะวันออก</b>						
บางพระ	61	52	60	51	-1	-0.85
หนองปลาไหล	125	76	121	74	-4	-2.44
คลองสียัด	211	50	204	49	-7	-1.67
ขุนด่านปราการชล	91	41	85	38	-6	-2.68
ประแสร์	193	78	189	76	-4	-1.61
<b>รวมภาคตะวันออก</b>	<b>681</b>	<b>59</b>	<b>659</b>	<b>58</b>	<b>-22</b>	<b>-1.85</b>
<b>ภาคใต้</b>						
แก่งกระจาน	398	56	380	54	-18	-2.54
ปราณบุรี	111	32	108	31	-3	-0.86
รัชชประภา (2)	3,680	65	3,646	65	-34	-0.60
บางลาง (2)	980	67	974	67	-6	-0.41
<b>รวมภาคใต้</b>	<b>5,169</b>	<b>55</b>	<b>5,108</b>	<b>54</b>	<b>-61</b>	<b>-1.10</b>
<b>รวมทั้งประเทศ</b>	<b>40,667</b>	<b>48</b>	<b>39,981</b>	<b>46</b>	<b>-686</b>	<b>-1.39</b>