

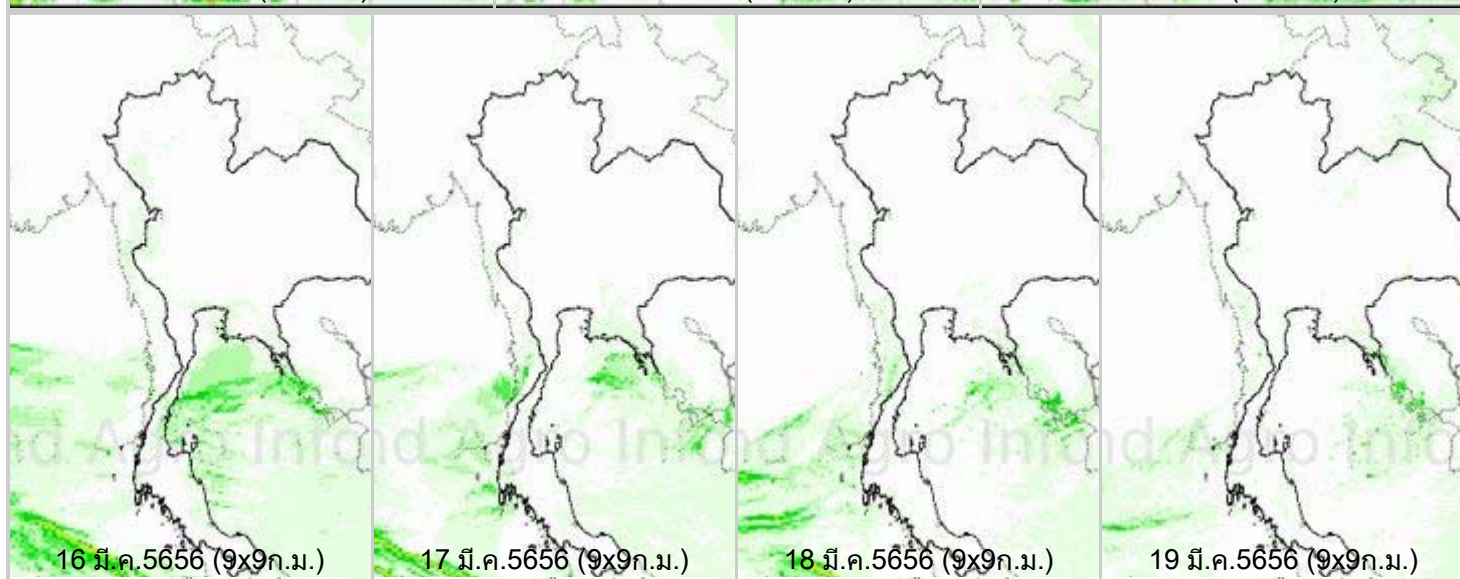
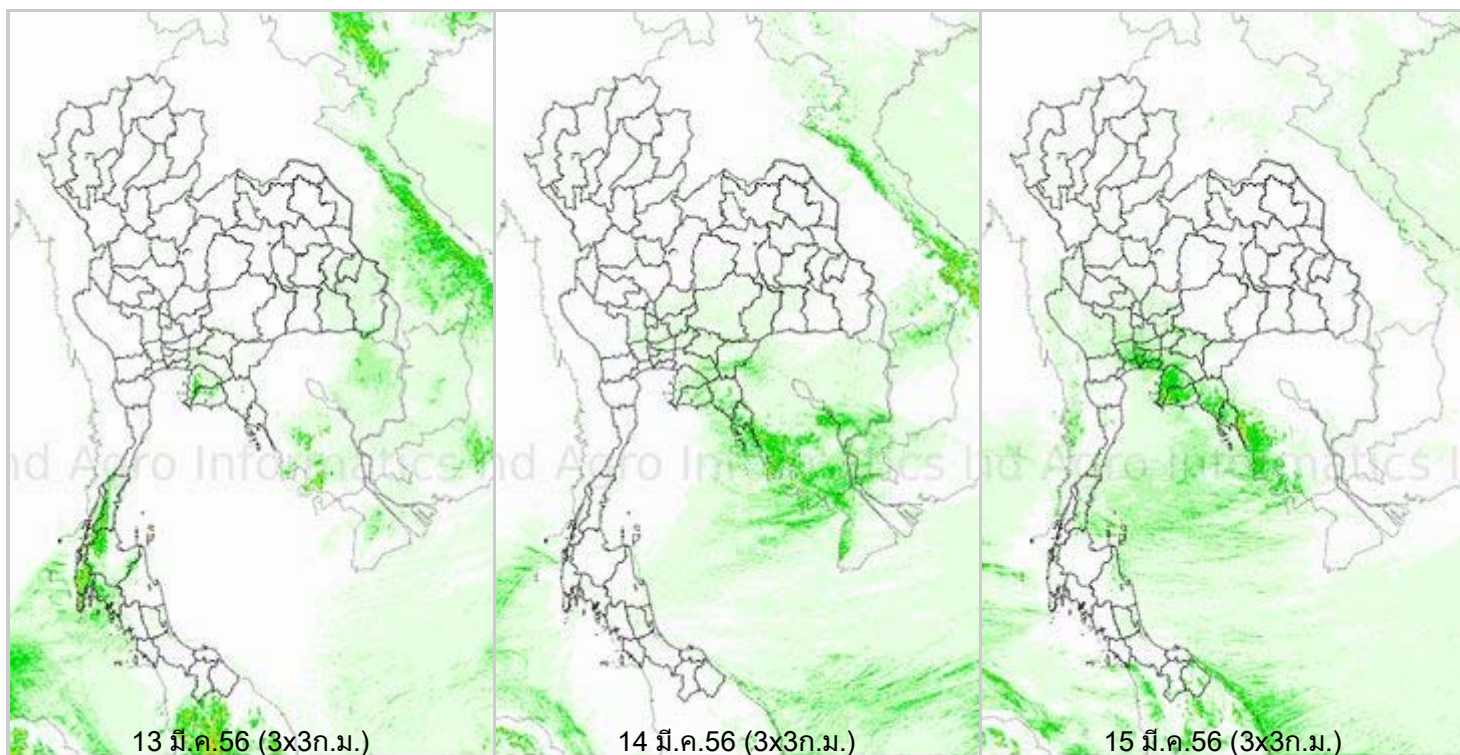
## รายงานข้อมูลน้ำรายสัปดาห์ ครั้งที่ 12/2556 (ระหว่างวันที่ 13 - 19 มี.ค. 56)

### สรุปข้อมูลน้ำรายสัปดาห์

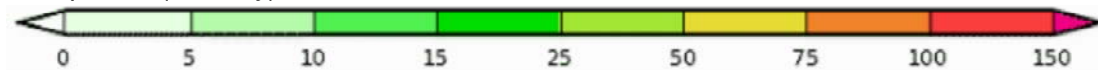
1. สัปดาห์นี้ปริมาณฝนเพิ่มขึ้นเล็กน้อยจากสัปดาห์ที่แล้ว ภาคเหนือ มีฝนตกกระจายทั่วไป มีฝนหนักบริเวณจังหวัดตาก และเพชรบูรณ์ ในช่วงปลายสัปดาห์ ภาคตะวันออกเฉียงเหนือตอนล่าง มีฝนเล็กน้อยบริเวณจังหวัดกาฬสินธุ์ นครศรีธรรมราช บุรีรัมย์ มหาสารคาม และอุบลราชธานี ภาคตะวันออกมีฝนหนักในช่วงปลายสัปดาห์ บริเวณจังหวัดตราด จันทบุรี และฉะเชิงเทรา ภาคใต้มีฝนกระจายเล็กน้อย สำหรับพื้นที่กรุงเทพและปริมาณมณฑลมีฝนตกหนักในช่วงกลางสัปดาห์จากการตรวจวัดปริมาณฝนสะสมหนึ่งสัปดาห์ของสถานีตรวจอากาศกรมอุตุนิยมวิทยา พบว่าปริมาณฝนสะสมสูงสุดอยู่ที่สถานีตราด อุ่มผาง และฉะเชิงเทรา โดยวัดปริมาณฝนได้ 102.6 98.3 และ 72.4 มิลลิเมตร ตามลำดับ
2. พื้นผิวน้ำทะเลฝั่งอันดามันมีอุณหภูมิอยู่ที่ประมาณ 27-29 องศาเซลเซียสในช่วงแรกของสัปดาห์ จากนั้นเพิ่มขึ้นเล็กน้อยเป็น 28-30 องศาเซลเซียสในช่วงปลายสัปดาห์ ส่วนฝั่งอ่าวไทยมีอุณหภูมิอยู่ที่ 27-29 องศาเซลเซียสตลอดสัปดาห์ ความสูงของคลื่น พบว่า ฝั่งอันดามันและอ่าวไทยมีคลื่นสูงประมาณ 1 เมตรตลอดสัปดาห์
3. รายงานข้อมูลน้ำในเขื่อนจากกรมชลประทาน ณ วันที่ 18 มี.ค.56 พบว่าในช่วงหนึ่งสัปดาห์ที่ผ่านมาปริมาณน้ำเก็บกักทั่วประเทศ อยู่ที่ 40,667 ล้านลูกบาศก์เมตร ลดลงจากสัปดาห์ที่แล้ว (11 มี.ค.56) 693 ล้านลูกบาศก์เมตร โดยเขื่อนที่มีปริมาณน้ำกักเก็บต่ำกว่า 30% ได้แก่ เขื่อนลำปาว (13%) เขื่อนน้ำอูน (23%) เขื่อนห้วยหลวง (18%) เขื่อนทับเสลา (27%) และเขื่อนที่มีปริมาณน้ำกักเก็บมากกว่า 80% ได้แก่ เขื่อนศรีนครินทร์ (81%) ด้านเขื่อนภูมิพลและเขื่อนสิริกิติ์ มีปริมาณน้ำกักเก็บคงเหลือ 45% และ 44% ตามลำดับ

### แผนภาพคาดการณ์ปริมาณฝนรายวันล่วงหน้า 7 วัน ความละเอียด 3x3 กิโลเมตร และ 9x9 กิโลเมตร จากแบบจำลองสภาพอากาศ(WRF Model) คาดการณ์เมื่อวันที่ 13 มี.ค.56

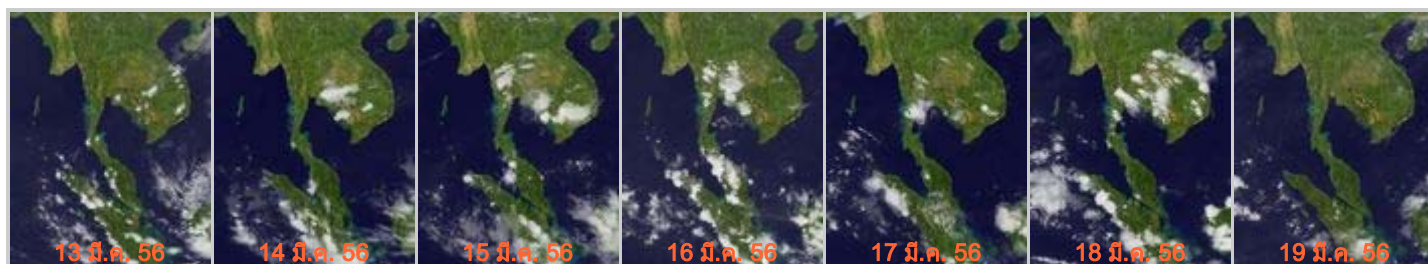
จากแผนภาพคาดการณ์ปริมาณฝนสะสมรายวันล่วงหน้า 7 วัน ความละเอียด 3x3 กิโลเมตร และ 9x9 กิโลเมตร ช่วงวันที่ 13-15 มี.ค. จะมีฝนเล็กน้อยปานกลางในภาคตะวันออกเฉียงเหนือโดยเฉพาะด้านตะวันออกของภาคบริเวณจังหวัดกาฬสินธุ์ มุกดาหาร ร้อยเอ็ด ยโสธร อานาจเจริญ และอุบลราชธานี และมีฝนเล็กน้อยในภาคกลางตอนล่าง ภาคตะวันออกและภาคใต้ตอนบน จากนั้นช่วงวันที่ 16-19 มี.ค. ภาคตะวันออกเฉียงเหนือมีฝนตกตลอดช่วง โดยจะมีฝนตกเล็กน้อยถึงปานกลางในครึ่งแรกของช่วง จากนั้นปริมาณฝนลดลง โดยผลลัพธ์ที่ได้จากแบบจำลองมีความสอดคล้องใกล้เคียงกับเหตุการณ์ที่เกิดขึ้นจริง เมื่อเปรียบเทียบกับภาพเรดาร์ตรวจอากาศของกรมอุตุนิยมวิทยา แผนภาพแสดงปริมาณฝนสะสมของสถาบันวิจัยทหารเรืออเมริกา



Precipitation(mm/day)



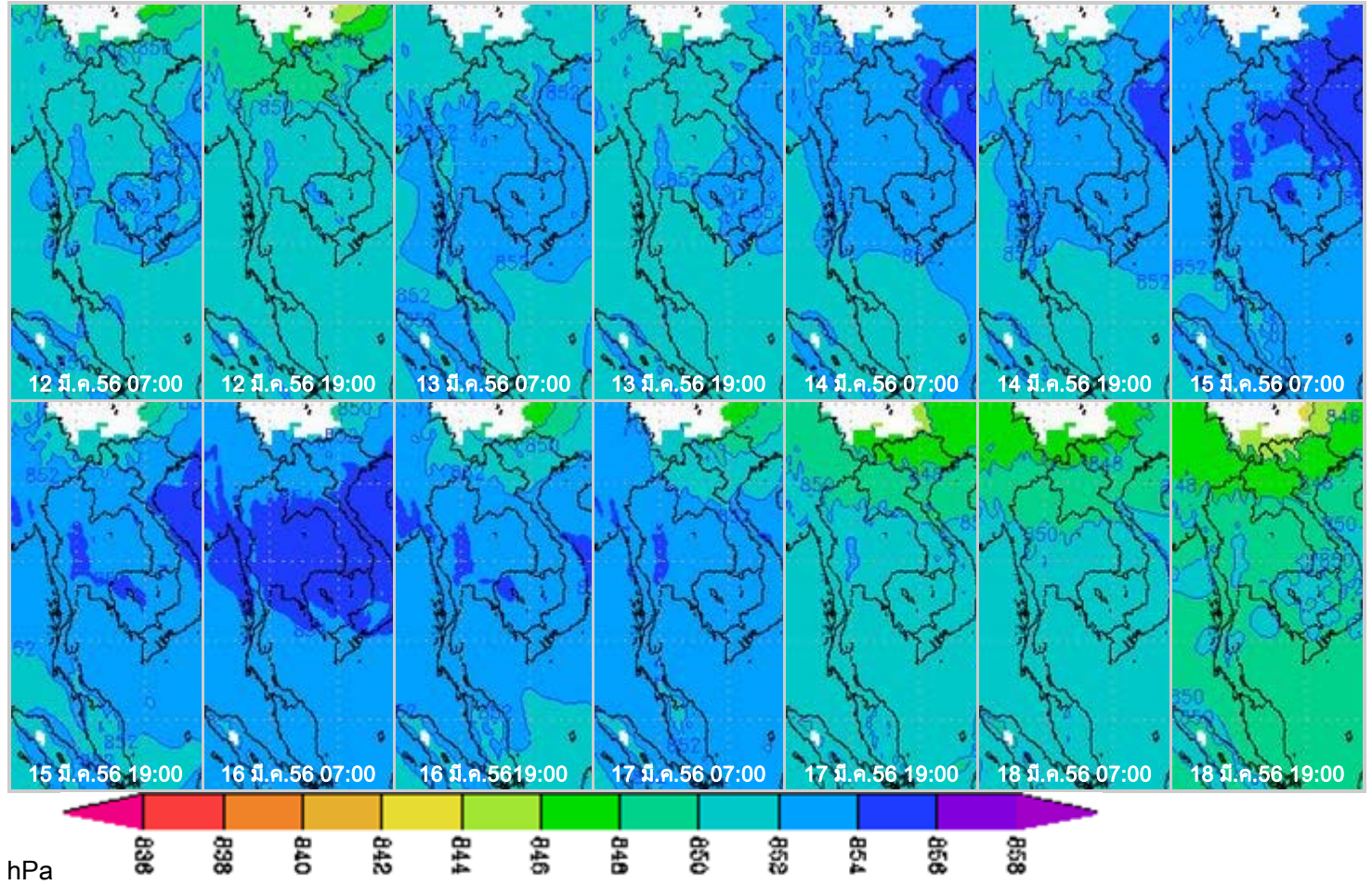
ภาพถ่ายดาวเทียม Goes-9 (13 - 19 มี.ค.56)





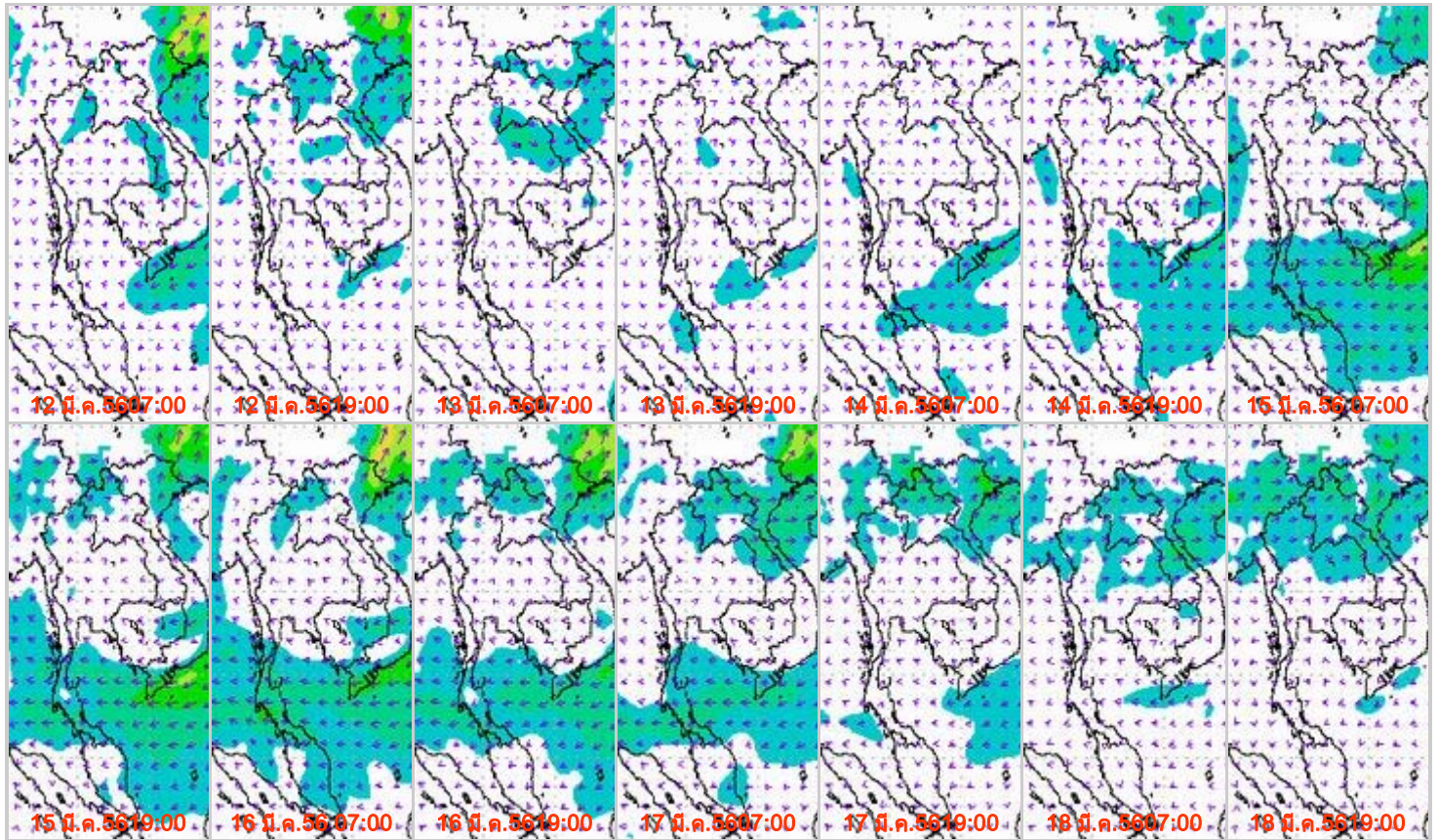
จากภาพถ่ายดาวเทียม Goes-9 พบว่า กลุ่มเมฆปกคลุมบริเวณภาคกลาง ภาคตะวันออก ภาคเหนือและภาคตะวันออกเฉียงเหนือส่วนมากในช่วงปลายสัปดาห์ ลักษณะดังกล่าวทำให้มีฝนฟ้าคะนองเกิดขึ้นในภาคกลาง ภาคตะวันออก เนียงเหนือส่วนมากทางตอนล่างของภาค รวมทั้งภาคตะวันออก

แผนที่อากาศที่ระดับ 1.5 กิโลเมตร เหนือระดับน้ำทะเล จากแบบจำลองสภาพอากาศ WRF



จากภาพแผนที่อากาศที่ระดับ 1.5 กิโลเมตร เหนือระดับน้ำทะเล พบว่าบริเวณความกดอากาศกำลังค่อนข้างแรงจากประเทศจีนแผ่ลงมาปกคลุมภาคตะวันออกเฉียงเหนือและทะเลจีนใต้ในช่วงกลางสัปดาห์และอ่อนกำลังลงในช่วงปลายสัปดาห์ โดยมีค่าอยู่ระหว่าง 850-852hPa



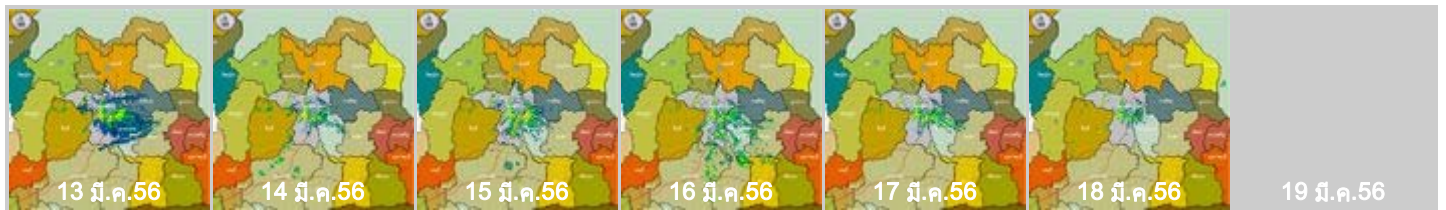


km/hr

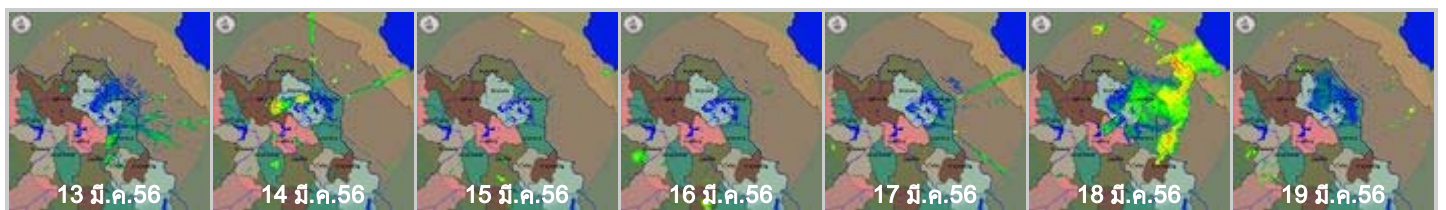
จากภาพแผนที่ความเร็วลมในระดับ 1.5 กิโลเมตร เหนือระดับน้ำทะเล พบว่าคลื่นกระแสลมตะวันตกเคลื่อนเข้าปกคลุมภาคเหนือตอนบนและภาคตะวันออกเฉียงเหนือตอนบนในช่วงต้นสัปดาห์ ประกอบกับลมตะวันออกเฉียงใต้พัดปกคลุมภาคตะวันออกเฉียงเหนือตอนล่าง ภาคกลาง และภาคตะวันออก โดยมีความเร็วอยู่ในช่วงประมาณ 20-40 กิโลเมตรต่อชั่วโมง

### เครือข่ายภาพเรดาร์กรมอุตุนิยมวิทยา

#### เรดาร์ขอนแก่น

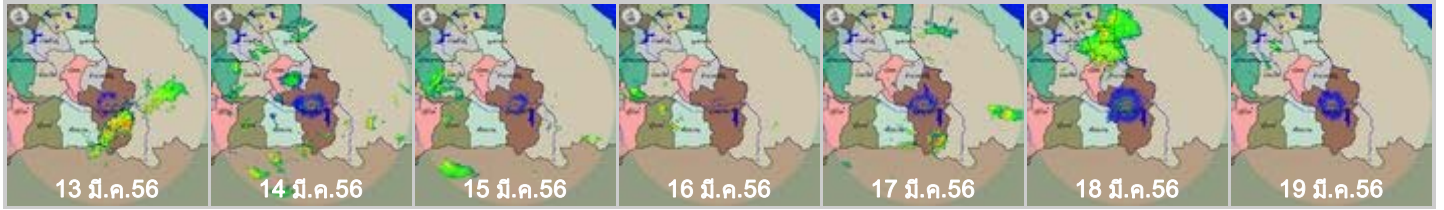


#### เรดาร์สกลนคร

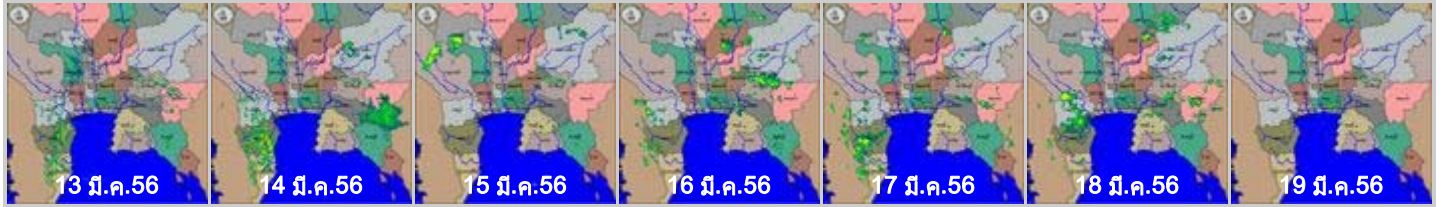




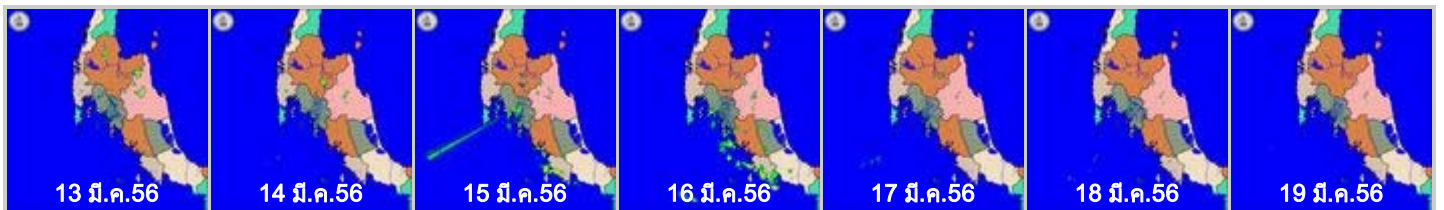
### เรดาร์อุบลราชธานี



### เรดาร์สุพรรณภูมิ



### เรดาร์กระบี่



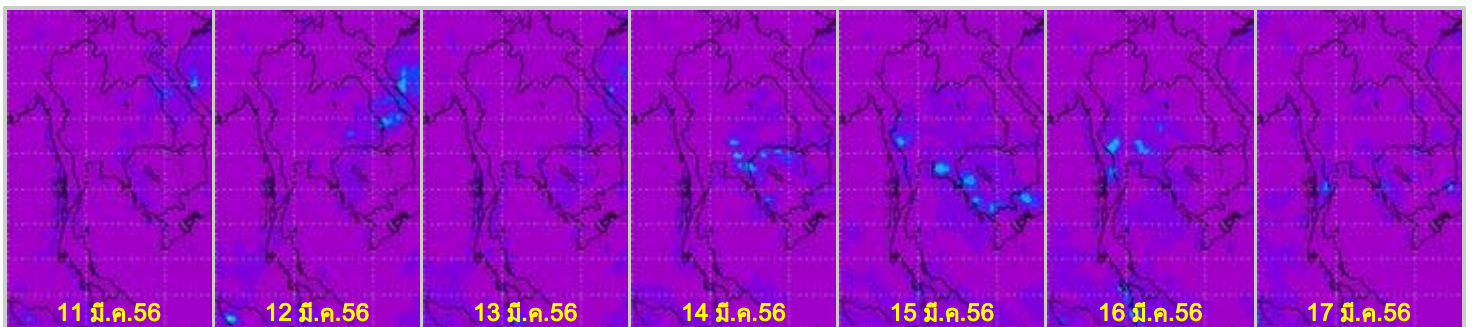
### เครือข่ายเรดาร์ของสำนักกระบายน้ำกรุงเทพ

#### เรดาร์ภาษีเจริญ

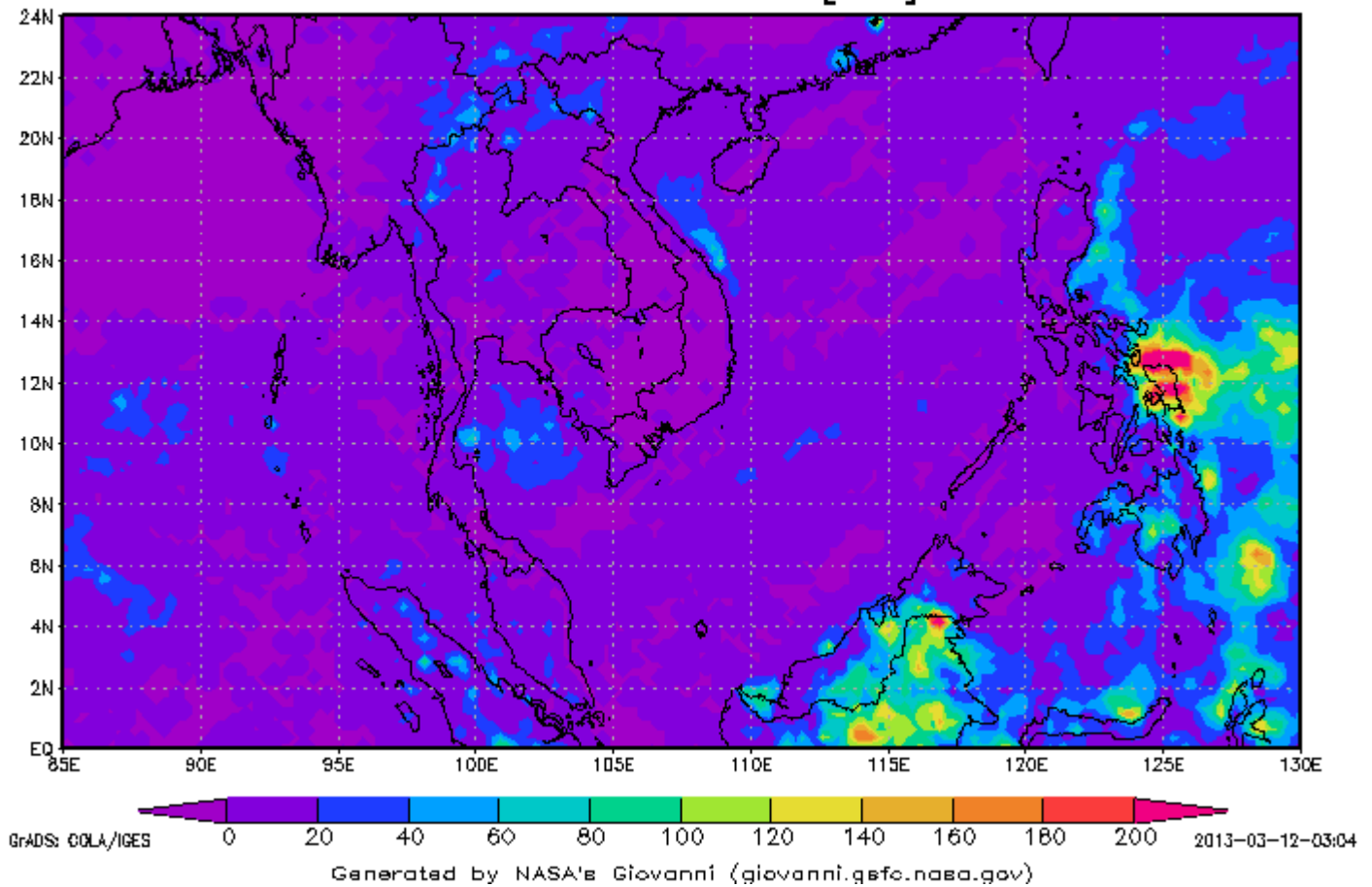


ข้อมูลจากเครือข่ายภาพเรดาร์กรมอุตุนิยมวิทยา และสำนักกระบายน้ำกรุงเทพ พบว่า ภาคตะวันออกเฉียงเหนือ ส่วนมากบริเวณตะวันออกของภาค ภาคตะวันออก และภาคกลาง มีฝนปานกลางถึงหนัก ในช่วงกลางสัปดาห์ถึงปลายสัปดาห์ ภาคใต้ตอนบนมีฝนตกเล็กน้อยในช่วงต้นสัปดาห์

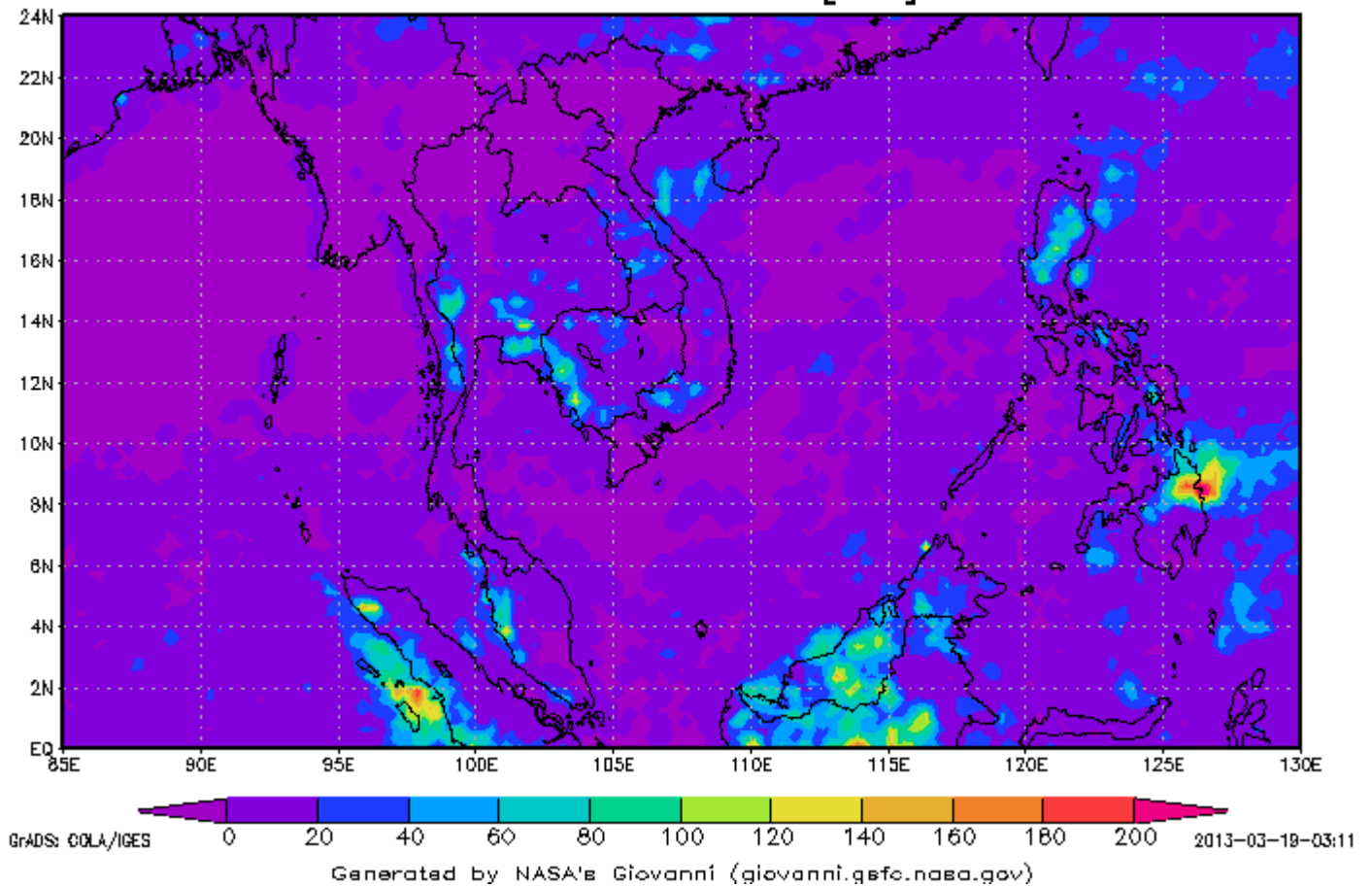
### แผนภาพแสดงปริมาณฝนสะสมจาก NASA (11 - 17 มี.ค. 56)



3-hourly TMPA-RT 00Z04Mar2013-00Z11Mar2013  
Accumulated Rainfall [mm]



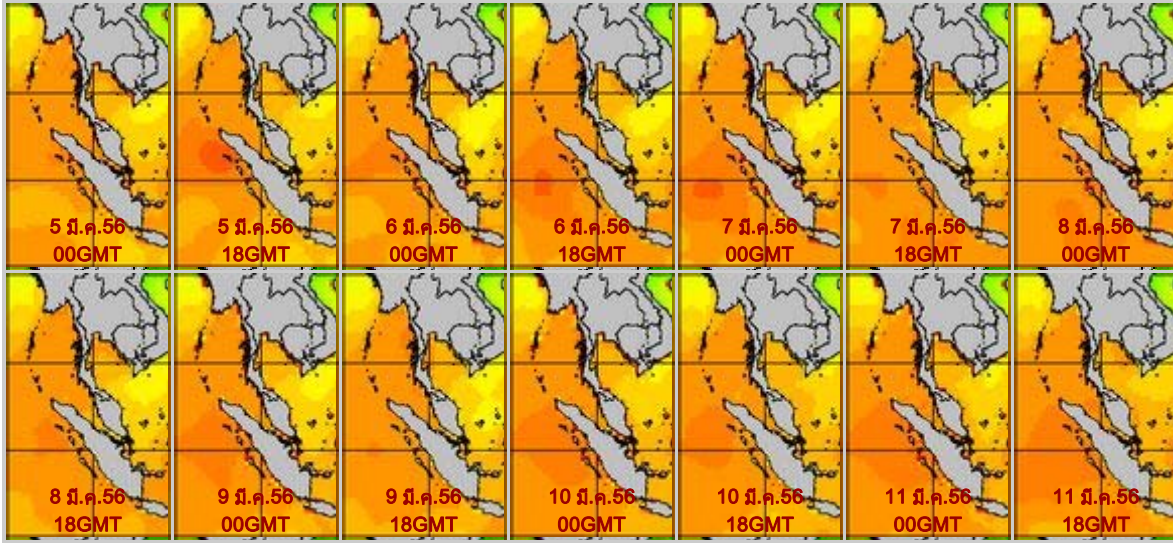
3-hourly TMPA-RT 00Z11Mar2013-00Z18Mar2013  
Accumulated Rainfall [mm]



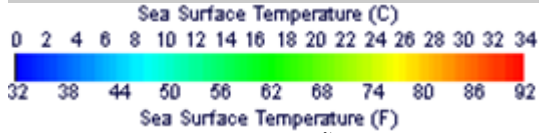
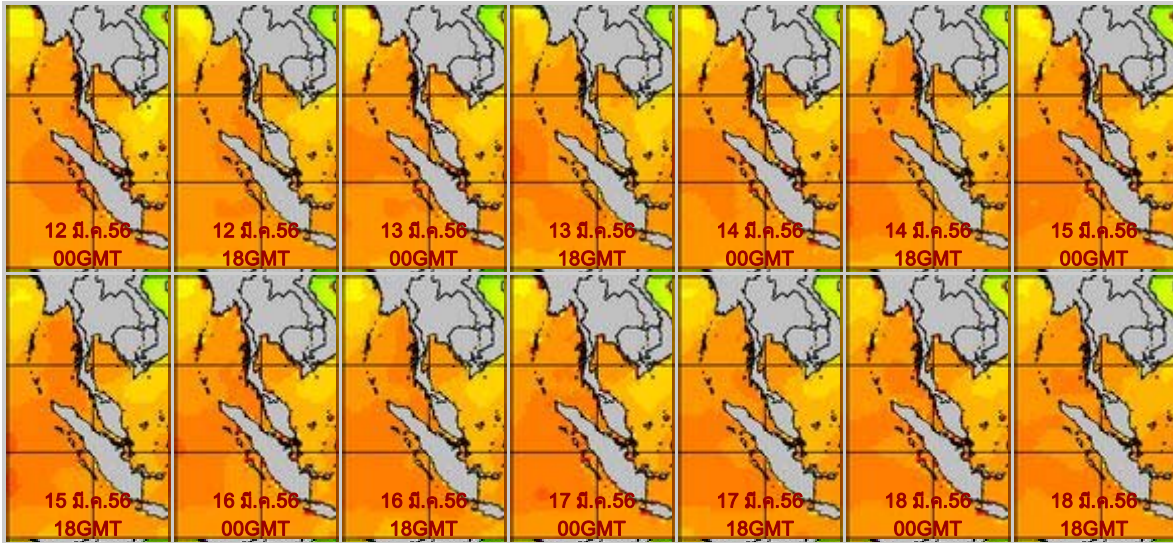


จากแผนภาพแสดงปริมาณฝนสะสมของ NASA พบว่าสัปดาห์นี้มีปริมาณฝนสะสมมากในภาคกลางบริเวณจังหวัดกาญจนบุรี และภาคตะวันออกบริเวณจังหวัดชลบุรี จันทบุรี ระยองและตราด สำหรับภาคตะวันออกเฉียงเหนือมีฝนปานกลางเป็นแห่งๆ

**แผนภาพแสดงอุณหภูมิพื้นผิวน้ำทะเล (12 - 18 มี.ค. 56 วันละ 2 ภาพ 06GMT และ 18GMT) สัปดาห์ก่อนหน้า**

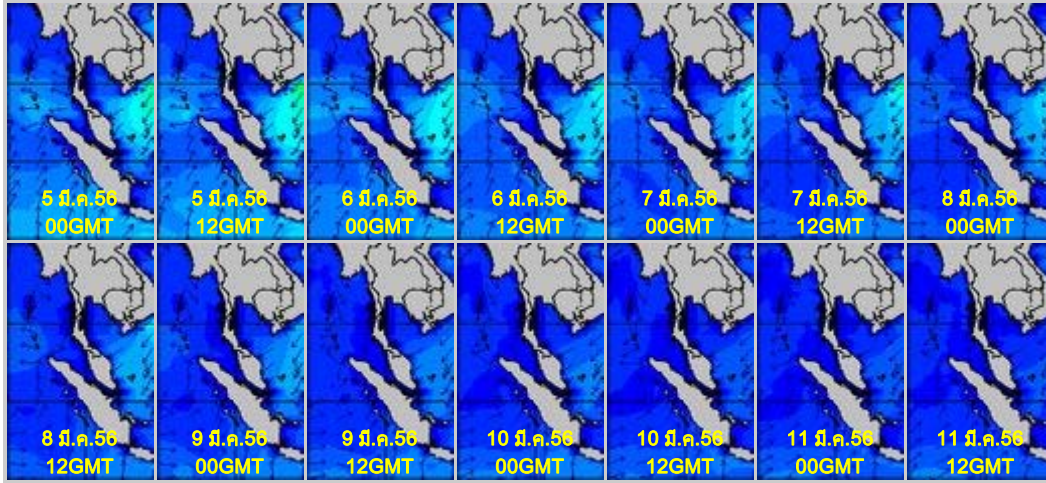


**สัปดาห์นี้**

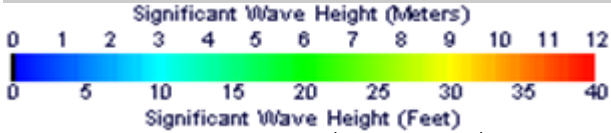
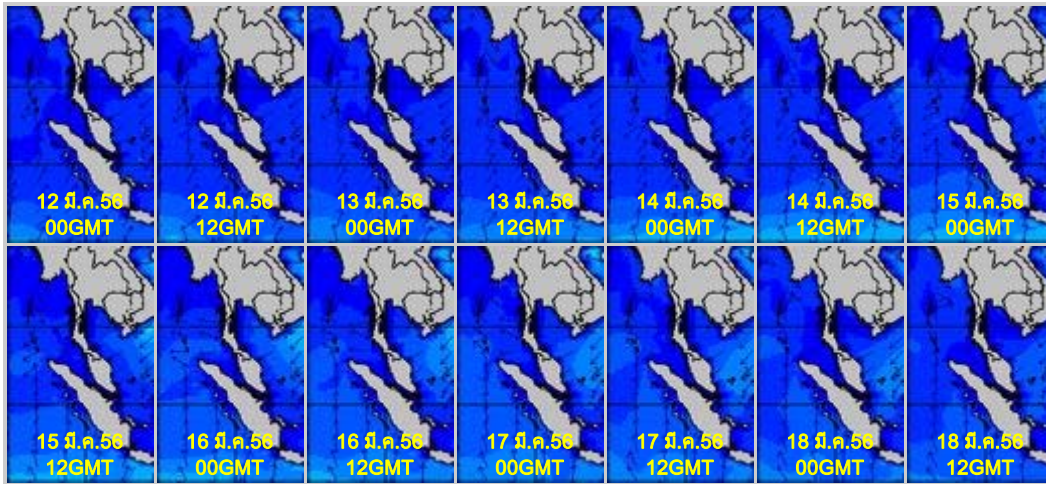


จากแผนภาพแสดงอุณหภูมิพื้นผิวน้ำทะเลฝั่งอันดามันและอ่าวไทย พบว่า พื้นผิวน้ำทะเลฝั่งอันดามันมีอุณหภูมิอยู่ที่ประมาณ 27-29 องศาเซลเซียสในช่วงแรกของสัปดาห์ จากนั้นเพิ่มขึ้นเล็กน้อยเป็น 28-30 องศาเซลเซียสในช่วงปลายสัปดาห์ ส่วนฝั่งอ่าวไทยมีอุณหภูมิอยู่ที่ 27-29 องศาเซลเซียสตลอดสัปดาห์

**แผนภาพแสดงความสูงของคลื่น (12 - 18 มี.ค. 56 วันละ 2 ภาพ 00GMT และ 12GMT)  
สัปดาห์ก่อนหน้า**



**สัปดาห์นี้**



แผนภาพแสดงความสูงของคลื่น พบว่า ฝั่งอันดามันและอ่าวไทยมีคลื่นสูงประมาณ 1 เมตรตลอดสัปดาห์

**ปริมาณฝน**

สัปดาห์นี้ปริมาณฝนเพิ่มขึ้นเล็กน้อยจากสัปดาห์ที่แล้ว ภาคเหนือ มีฝนตกกระจายทั่วไป มีฝนหนักบริเวณจังหวัดตาก และเพชรบูรณ์ ในช่วงปลายสัปดาห์ ภาคตะวันออกเฉียงเหนือตอนล่าง มีฝนเล็กน้อยบริเวณจังหวัดกาฬสินธุ์ นครศรีธรรมราช บุรีรัมย์ มหาสารคาม และอุบลราชธานี ภาคตะวันออกมีฝนหนักในช่วงปลายสัปดาห์ บริเวณจังหวัดตราด จันทบุรี และฉะเชิงเทรา ภาคใต้มีฝนกระจายเล็กน้อย สำหรับพื้นที่กรุงเทพฯและปริมาณมณฑลมีฝนตกหนักในช่วงกลางสัปดาห์จากการตรวจวัดปริมาณฝนสะสมหนึ่งสัปดาห์ของสถานีตรวจอากาศกรมอุตุนิยมวิทยา พบว่าปริมาณฝนสะสมสูงสุดอยู่ที่สถานีตราด อุ่มผาง และฉะเชิงเทรา โดยวัดปริมาณฝนได้ 102.6 98.3 และ 72.4 มิลลิเมตร ตามลำดับ



สถานี	ปริมาณฝนสะสมตั้งแต่ต้นปี		เพิ่มขึ้น
	11/3/56	18/3/56	
ตราด	152.0	254.6	102.6
อุ้มผาง	97.3	195.6	98.3
ฉะเชิงเทรา	78.4	150.8	72.4
พลับ สกษ.	143.9	213.1	69.2
ทองผาภูมิ	22.0	90.9	68.9
เพชรบูรณ์	32.9	99.2	66.3

## ปริมาณน้ำในอ่างเก็บน้ำ

รายงานข้อมูลน้ำในเขื่อนจากกรมชลประทาน ณ วันที่ 18 มี.ค.56 พบว่าในช่วงหนึ่งสัปดาห์ที่ผ่านมาปริมาณน้ำเก็บกักทั่วประเทศ อยู่ที่ 40,667 ล้านลูกบาศก์เมตร ลดลงจากสัปดาห์ที่แล้ว (11 มี.ค.56) 693 ล้านลูกบาศก์เมตร โดยเขื่อนที่มีปริมาณน้ำกักเก็บต่ำกว่า 30% ได้แก่ เขื่อนลำปาว (13%) เขื่อนน้ำอูน (23%) เขื่อนห้วยหลวง (18%) เขื่อนทับเสลา (27%) และเขื่อนที่มีปริมาณน้ำกักเก็บมากกว่า 80% ได้แก่ เขื่อนศรีนครินทร์ (81%) ด้านเขื่อนภูมิพลและเขื่อนสิริกิติ์ มีปริมาณน้ำกักเก็บคงเหลือ 45% และ 44% ตามลำดับ

อ่างเก็บน้ำ	2013-03-11			2013-03-18			เพิ่มขึ้น/ลดลง		
	ปริมาตรน้ำ (ล้าน ลบ.ม.)	% เทียบกับ รณก.	รณก.	ปริมาตรน้ำ (ล้าน ลบ.ม.)	% เทียบกับ รณก.	รณก.	ปริมาตรน้ำ (ล้าน ลบ.ม.)	% เทียบกับ รณก.	รณก.
<b>ภาคเหนือ</b>									
ภูมิพล (2)	6,092	45		6,007	45		-85		-0.63
สิริกิติ์ (2)	4,257	45		4,166	44		-91		-0.96
แม่จัด	142	54		134	51		-8		-3.02
กัวลม	51	48		53	50		2		1.89
แม่กาง	95	36		91	35		-4		-1.52
กัวคองหมา	137	81		133	78		-4		-2.35
แควน้อย	519	55		504	54		-15		-1.60
<b>รวมภาคเหนือ</b>	<b>11,293</b>	<b>52</b>		<b>11,088</b>	<b>51</b>		<b>-205</b>		<b>-1.17</b>
<b>ภาคตะวันออกเฉียงเหนือ</b>									
ลำปาว	264	13		260	13		-4		-0.20
ลำตะคอง	111	35		108	34		-3		-0.96
ลำพระเพลิง	51	46		46	42		-5		-4.55
น้ำอูน	127	24		120	23		-7		-1.35
อุบลรัตน์ (2)	818	34		800	33		-18		-0.74
สิรินธร (2)	1,145	58		1,113	57		-32		-1.63
จุฬารัตน์ (2)	63	38		63	38		0		0.00
ห้วยหลวง	25	19		24	18		-1		-0.74
ลำนางรอง	71	59		69	57		-2		-1.65
มูลบน	44	31		43	30		-1		-0.71
น้ำพุง (2)	71	43		70	42		-1		-0.60
ลำแจะ	127	46		123	45		-4		-1.45
<b>รวมภาคตะวันออกเฉียงเหนือ</b>	<b>2,917</b>	<b>37</b>		<b>2,839</b>	<b>36</b>		<b>-78</b>		<b>-1.21</b>

<b>ภาคกลาง</b>						
ป่าสักฯ	346	44	326	42	-20	-2.55
กระเสียว	119	50	118	49	-1	-0.42
ทับเสลา	44	28	43	27	-1	-0.63
<b>รวมภาคกลาง</b>	<b>509</b>	<b>40</b>	<b>487</b>	<b>39</b>	<b>-22</b>	<b>-1.20</b>
<b>ภาคตะวันตก</b>						
ศรีนครินทร์ (2)	14,581	82	14,430	81	-151	-0.85
วชิราลงกรณ (2)	6,109	69	5,973	67	-136	-1.53
<b>รวมภาคตะวันตก</b>	<b>20,690</b>	<b>76</b>	<b>20,403</b>	<b>74</b>	<b>-287</b>	<b>-1.19</b>
<b>ภาคตะวันออก</b>						
บางพระ	62	53	61	52	-1	-0.85
หนองปลาไหล	126	77	125	76	-1	-0.61
คลองสียัด	217	52	211	50	-6	-1.43
ขุนด่านปราการชล	95	42	91	41	-4	-1.79
ประแสร์	196	79	193	78	-3	-1.21
<b>รวมภาคตะวันออก</b>	<b>696</b>	<b>61</b>	<b>681</b>	<b>59</b>	<b>-15</b>	<b>-1.18</b>
<b>ภาคใต้</b>						
แก่งกระจาน	418	59	398	56	-20	-2.82
ปราณบุรี	122	35	111	32	-11	-3.17
รัชชประภา (2)	3,734	66	3,680	65	-54	-0.96
บางลาบ (2)	981	67	980	67	-1	-0.07
<b>รวมภาคใต้</b>	<b>5,255</b>	<b>57</b>	<b>5,169</b>	<b>55</b>	<b>-86</b>	<b>-1.75</b>
<b>รวมทั้งประเทศ</b>	<b>41,360</b>	<b>49</b>	<b>40,667</b>	<b>48</b>	<b>-693</b>	<b>-1.26</b>