

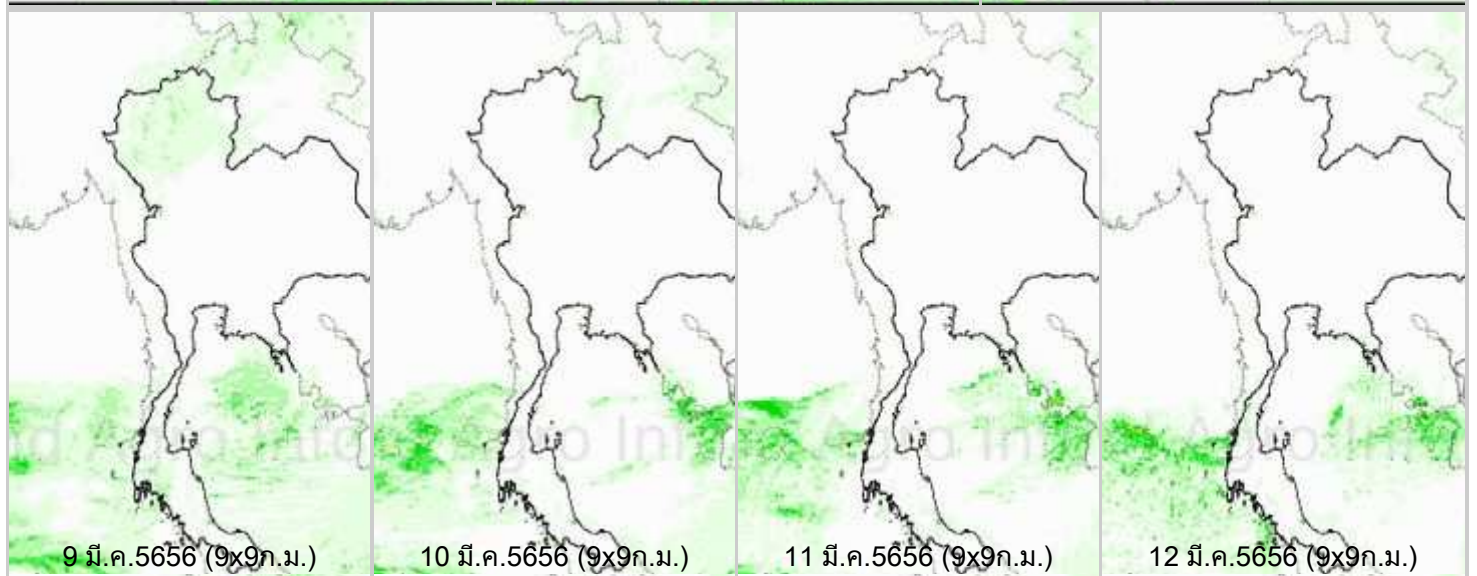
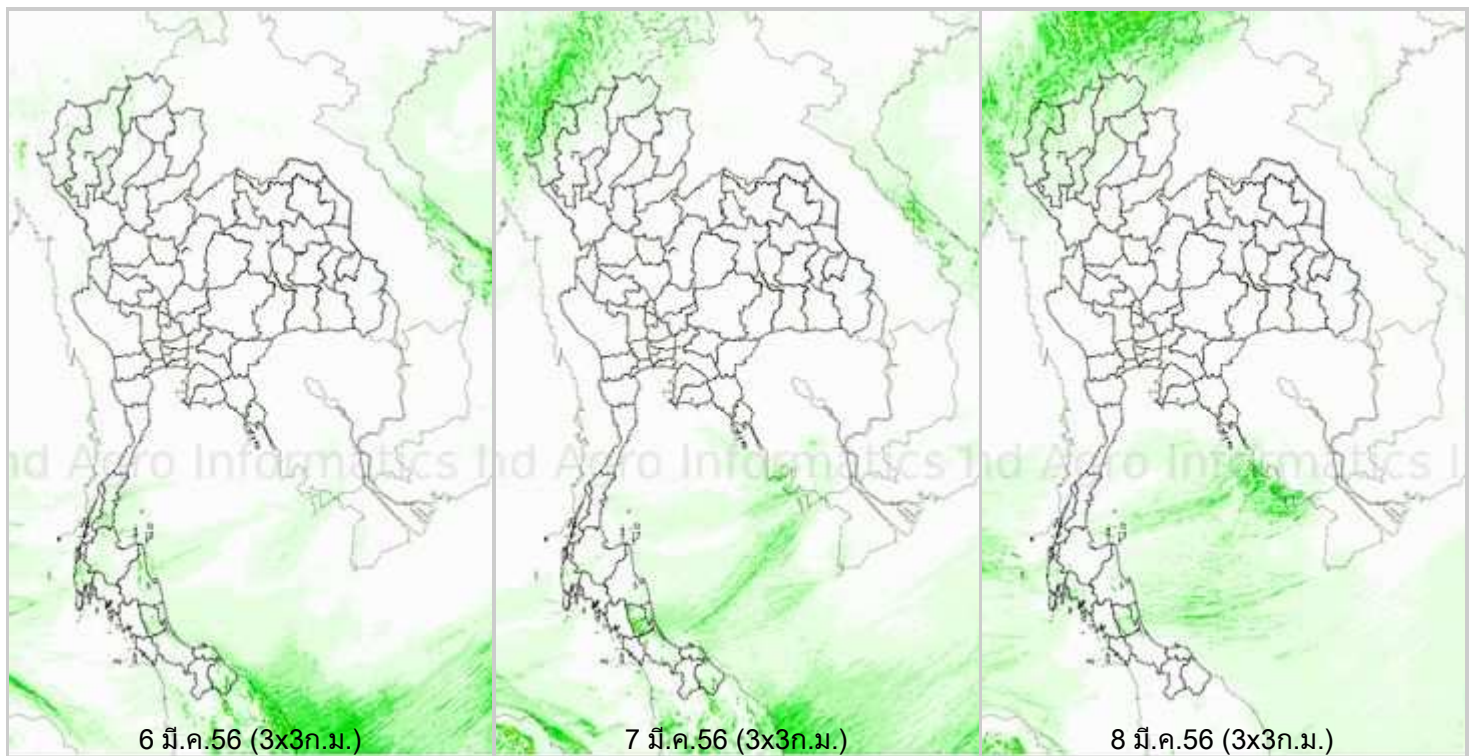
## รายงานข้อมูลน้ำรายสัปดาห์ ครั้งที่ 11/2556 (ระหว่างวันที่ 6 - 12 มี.ค. 56)

### สรุปข้อมูลน้ำรายสัปดาห์

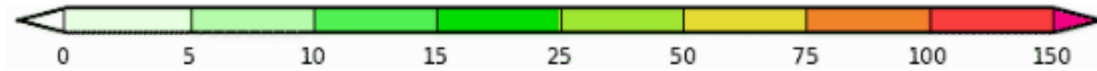
1. สัปดาห์นี้ปริมาณฝนลดลงจากสัปดาห์ที่แล้ว ภาคเหนือ มีฝนตกกระจายทั่วไป มีฝนหนักบางพื้นที่ บริเวณจังหวัดเชียงราย เชียงใหม่ แม่ฮ่องสอน ลำปาง ลำพูน น่าน เพชรบูรณ์ ภาคตะวันออกเฉียงเหนือ มีฝนปานกลางในช่วงปลายสัปดาห์ บริเวณจังหวัดนครพนม ภาคตะวันออกเฉียงเหนือ บริเวณจังหวัดชลบุรี สระแก้ว ภาคใต้มีฝนเล็กน้อยในช่วงแรกของสัปดาห์ตั้งแต่จังหวัดชุมพรลงไป สำหรับพื้นที่กรุงเทพฯและปริมณฑลมีฝนเล็กน้อยช่วงปลายสัปดาห์จากการตรวจวัดปริมาณฝนสะสมหนึ่งสัปดาห์ของสถานีตรวจอากาศกรมอุตุนิยมวิทยา พบว่าปริมาณฝนสะสมสูงสุดอยู่ที่สถานีชุมพร สุวิเศษ. และวิเชียรบุรี โดยวัดปริมาณฝนได้ 59.3 31.4 และ 29.0 มิลลิเมตร ตามลำดับ
2. ฝั่งอันดามันในช่วงต้นสัปดาห์มีอุณหภูมิมืดอยู่ที่ประมาณ 27-29 องศาเซลเซียส ตลอดสัปดาห์ ส่วนฝั่งอ่าวไทยในช่วงแรกของสัปดาห์มีอุณหภูมิมืดอยู่ที่ประมาณ 26-28 องศาเซลเซียสตลอดสัปดาห์ ความสูงของคลื่น พบว่า ฝั่งอันดามันมีคลื่นสูงประมาณ 1-2 เมตร จากนั้นลดลงเล็กน้อย โดยทะเลมีคลื่นสูงประมาณ 1 เมตร สำหรับฝั่งอ่าวไทยในช่วงต้นสัปดาห์ตอนบนทะเลมีคลื่นสูงประมาณ 1 เมตร ส่วนอ่าวไทยตอนล่างทะเลมีคลื่นสูง 1-2 เมตรจากนั้นได้ลดลงเป็น 1 เมตร ทั้งตอนบนและตอนล่างของอ่าวไทยในช่วงปลายสัปดาห์
3. รายงานข้อมูลน้ำในเขื่อนจากกรมชลประทาน ณ วันที่ 11 มี.ค.56 พบว่าในช่วงหนึ่งสัปดาห์ที่ผ่านมาปริมาณน้ำเก็บกักทั่วประเทศ อยู่ที่ 41,360 ล้านลูกบาศก์เมตร ลดลงจากสัปดาห์ที่แล้ว (4 มี.ค.56) 631 ล้านลูกบาศก์เมตร โดยเขื่อนที่มีปริมาณน้ำกักเก็บต่ำกว่า 30% ได้แก่ เขื่อนลำปาว (13%) เขื่อนน้ำอูน (24%) เขื่อนห้วยหลวง (19%) เขื่อนทับเสลา (28%) และเขื่อนที่มีปริมาณน้ำกักเก็บมากกว่า 80% ได้แก่ เขื่อนก้วคอบรรพ (81%) และเขื่อนศรีนครินทร์ (82%) ด้านเขื่อนภูมิพลและเขื่อนสิริกิติ์ มีปริมาณน้ำกักเก็บคงเหลือ 45% และ 45% ตามลำดับ

### แผนภาพคาดการณ์ปริมาณฝนรายวันล่วงหน้า 7 วัน ความละเอียด 3x3 กิโลเมตร และ 9x9 กิโลเมตร จากแบบจำลองสภาพอากาศ(WRF Model) คาดการณ์เมื่อวันที่ 6 มี.ค.56

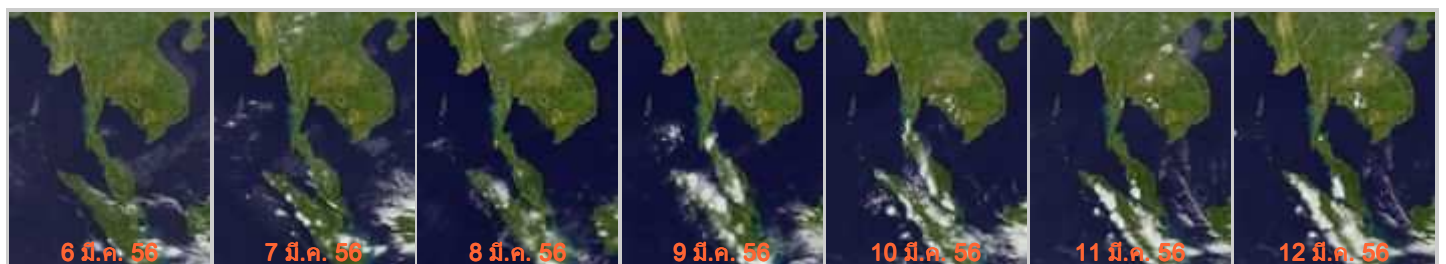
จากแผนภาพคาดการณ์ปริมาณฝนสะสมรายวันล่วงหน้า 7 วัน ความละเอียด 3x3 กิโลเมตร และ 9x9 กิโลเมตร ช่วงวันที่ 6-8 มี.ค. จะมีฝนเล็กน้อยถึงปานกลางในภาคเหนือ และภาคใต้ส่วนมากทางฝั่งตะวันออกของภาค จากนั้นช่วงวันที่ 9-12 มี.ค. จะมีฝนเล็กน้อยถึงปานกลางบริเวณภาคตะวันออกเฉียงเหนือ ส่วนมากทางด้านตะวันออกของภาค และภาคตะวันออก โดยผลลัพธ์ที่ได้จากแบบจำลองมีความสอดคล้องใกล้เคียงกับเหตุการณ์ที่เกิดขึ้นจริง เมื่อเปรียบเทียบกับภาพเรดาร์ตรวจอากาศของกรมอุตุนิยมวิทยา แผนภาพแสดงปริมาณฝนสะสมของสถาบันวิจัยทหารเรืออเมริกา



Precipitation(mm/day)

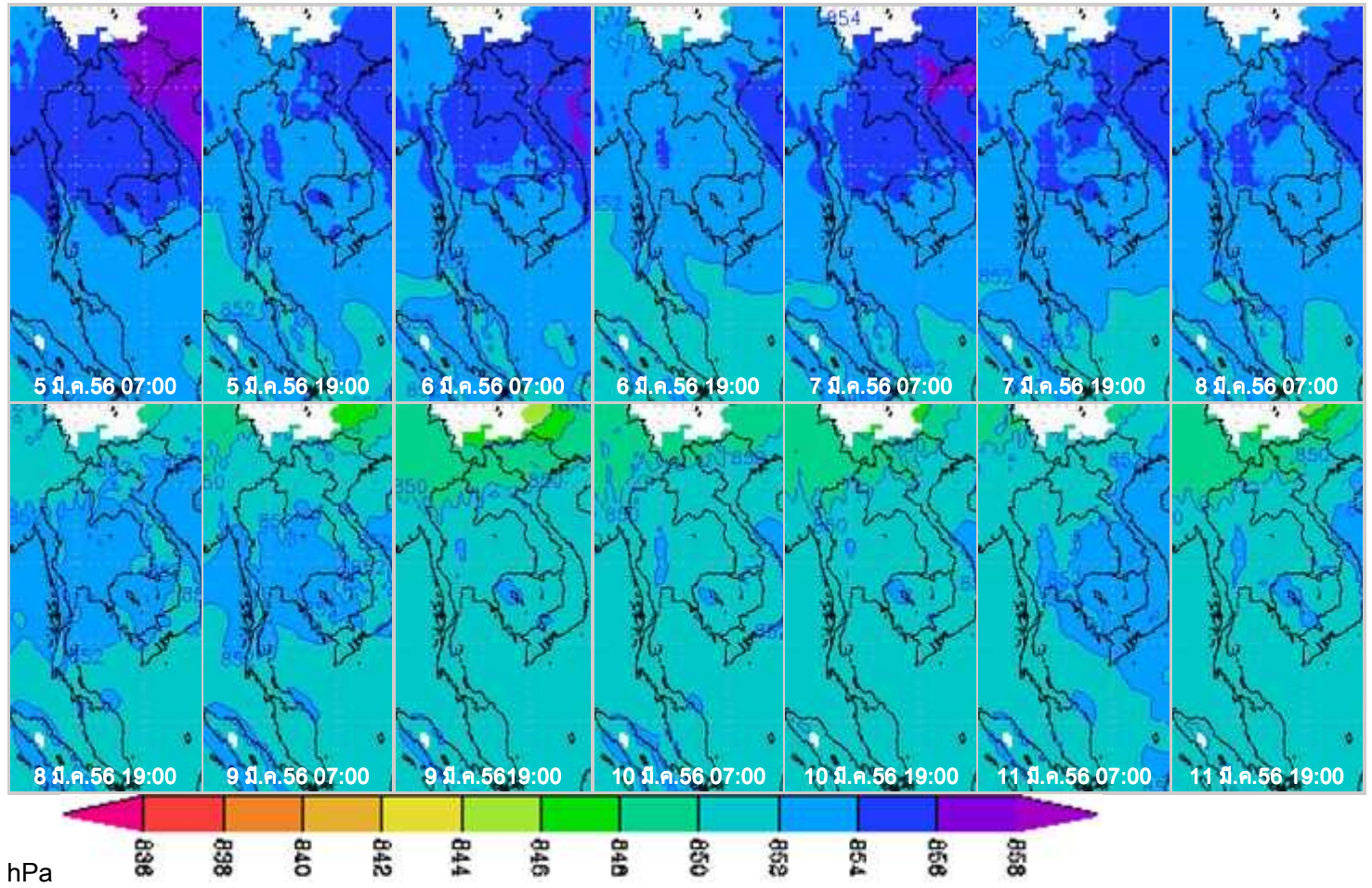


ภาพถ่ายดาวเทียม Goes-9 (6 - 12 มี.ค.56)

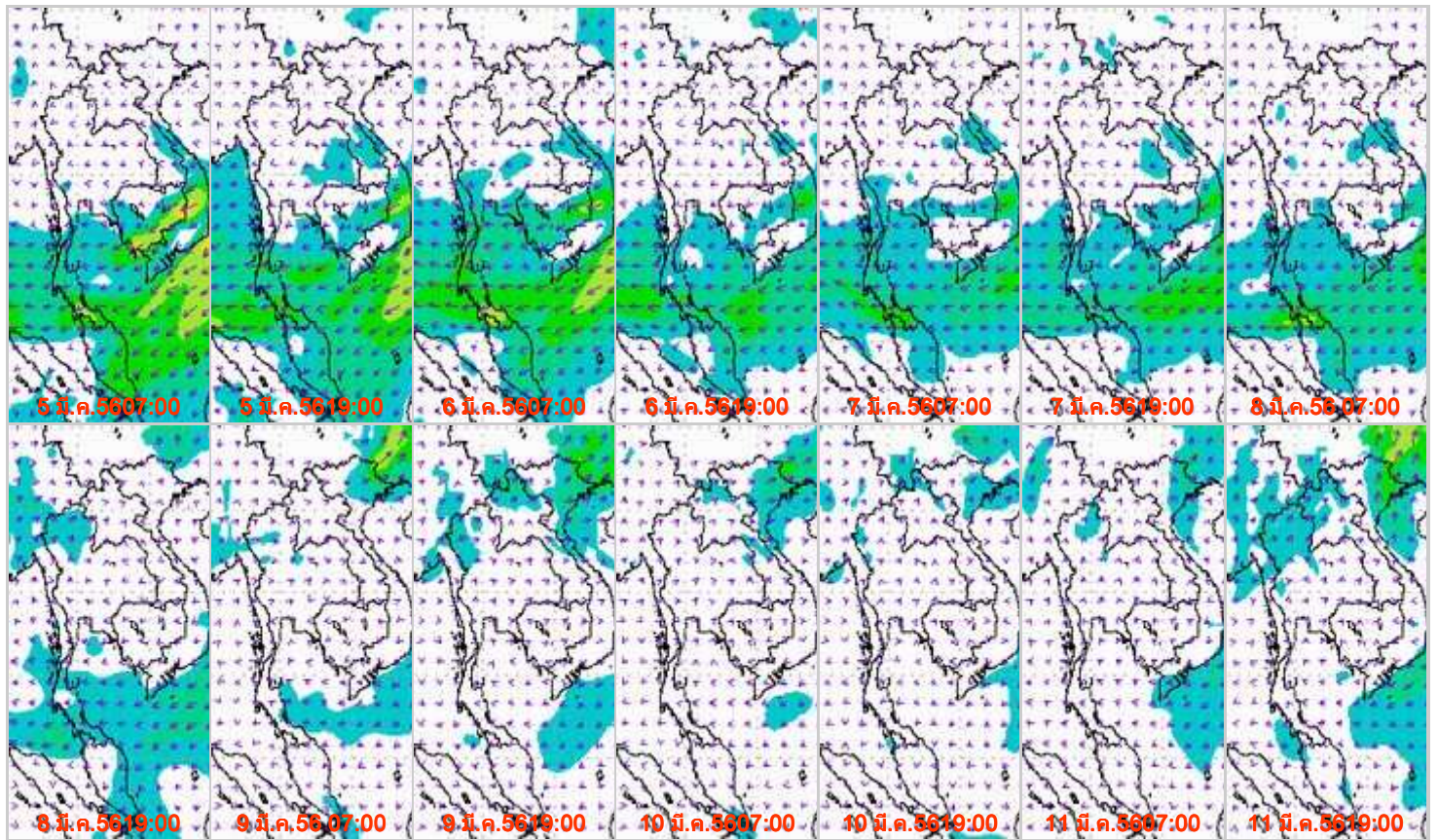


จากภาพถ่ายดาวเทียม Goes-9 พบว่า กลุ่มเมฆปกคลุมบริเวณภาคใต้ส่วนมากในช่วงปลายสัปดาห์ ส่วนบริเวณประเทศตอนบนมีกลุ่มเมฆปกคลุมเป็นแห่งๆส่วนมากในช่วงปลายสัปดาห์ ลักษณะดังกล่าวทำให้บริเวณประเทศไทยตอนบนมีฝนส่วนมากในช่วงปลายสัปดาห์ สำหรับภาคใต้มีฝนส่วนมากฝั่งตะวันออกของภาค

**แผนที่อากาศที่ระดับ 1.5 กิโลเมตร เหนือระดับน้ำทะเล จากแบบจำลองสภาพอากาศ WRF**



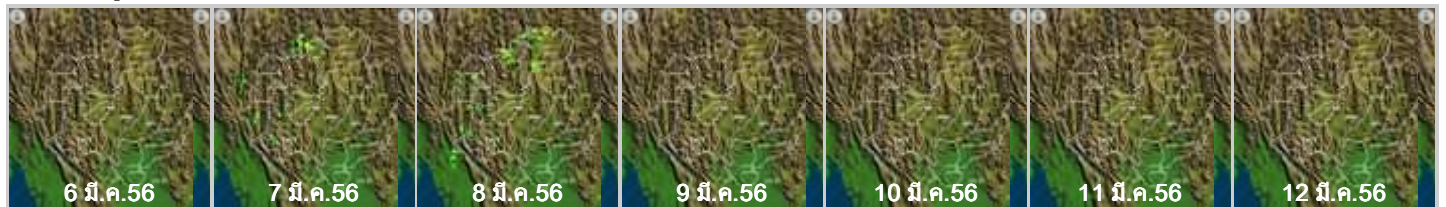
จากภาพแผนที่อากาศที่ระดับ 1.5 กิโลเมตร เหนือระดับน้ำทะเล พบว่าลมตะวันออกเฉียงใต้พัดปกคลุมบริเวณภาคเหนือตอนบนในช่วงวันที่ 7-8 มี.ค. และลมตะวันออกเฉียงใต้พัดปกคลุมภาคเหนือตอนล่าง ภาคกลาง และภาคตะวันออกเฉียงใต้ในช่วงปลายสัปดาห์ โดยมีค่าอยู่ระหว่าง 850 -852hPa



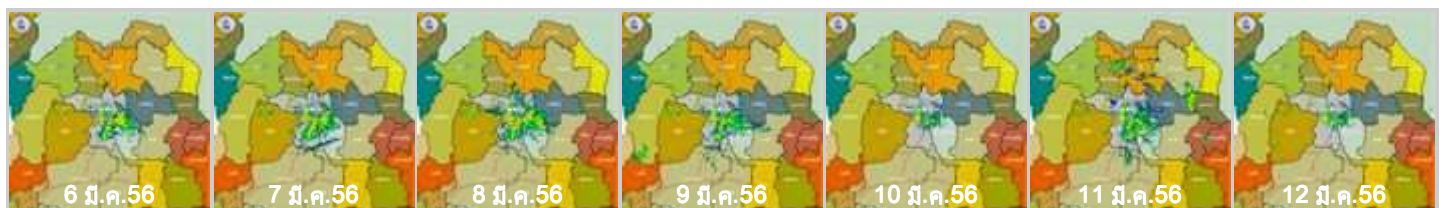
จากภาพแผนที่ความเร็วลมในระดับ 1.5 กิโลเมตร เหนือระดับน้ำทะเล พบว่าลมตะวันออกเฉียงใต้พัดปกคลุมภาคใต้ และอ่าวไทยในช่วงปลายสัปดาห์ โดยมีความเร็วอยู่ในช่วงประมาณ 20-40 กิโลเมตรต่อชั่วโมง

**เครือข่ายภาพเรดาร์กรมอุตุนิยมวิทยา**

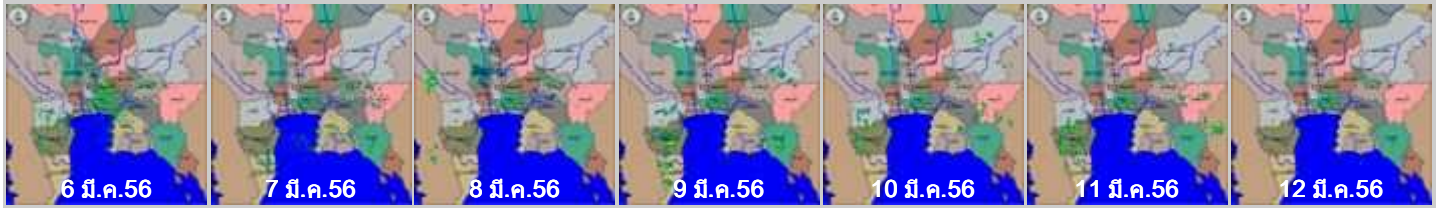
**เรดาร์ลำพูน**



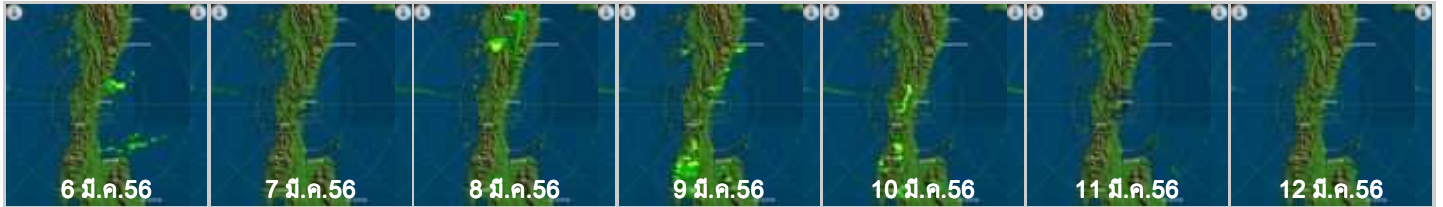
**เรดาร์ขอนแก่น**



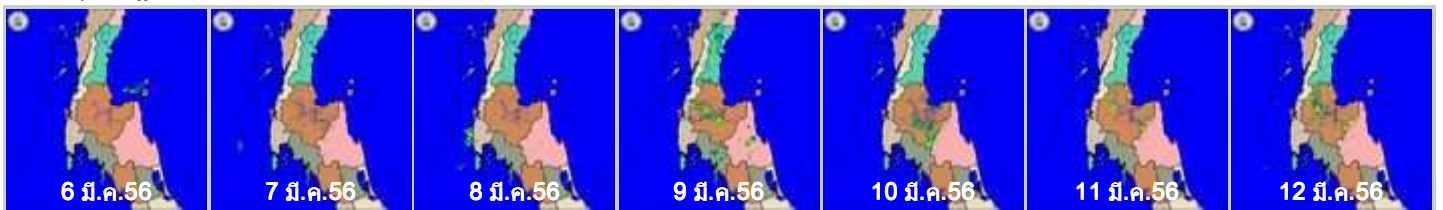
### เรดาร์สุวรรณภูมิ



### เรดาร์ซุมพร



### เรดาร์สุราษฎร์ธานี

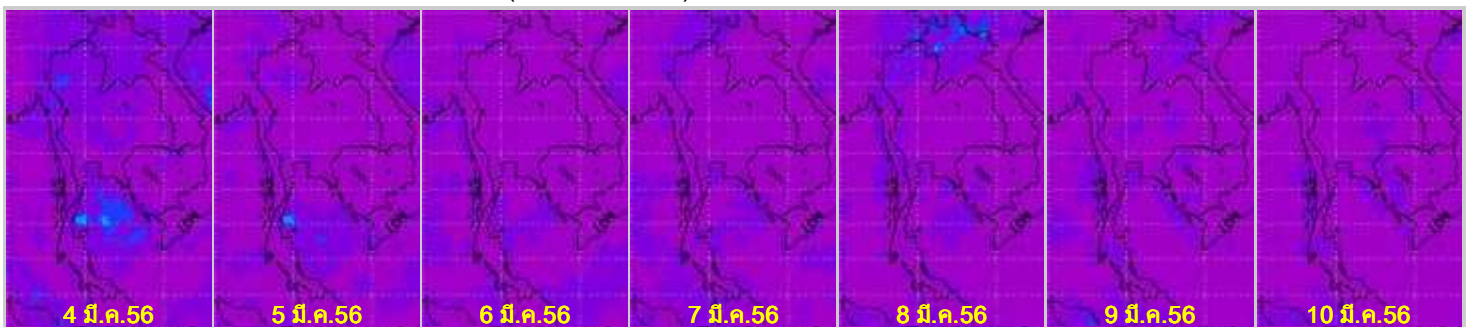


### เรดาร์ภูเก็ต

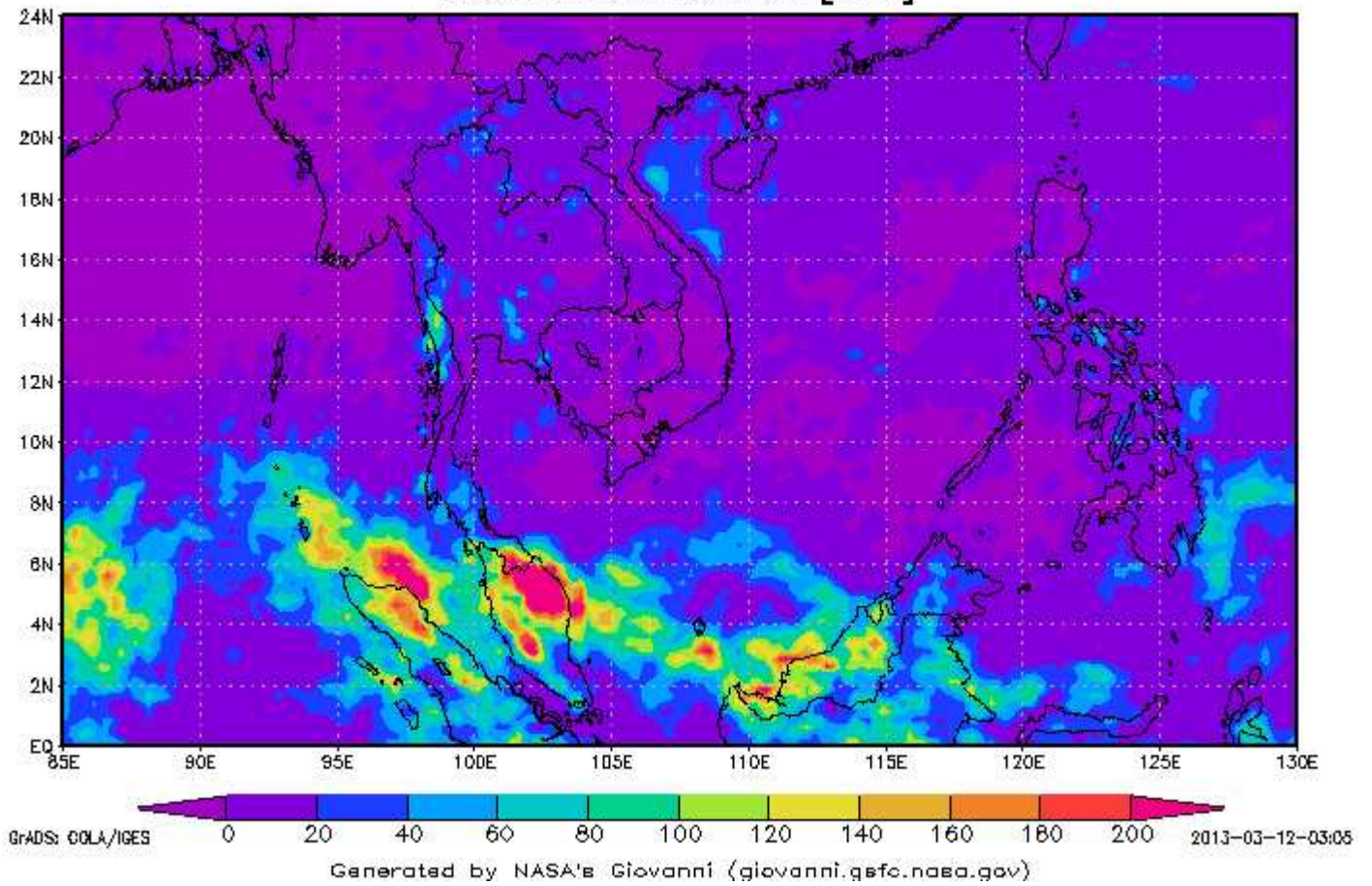


ข้อมูลจากเครือข่ายภาพเรดาร์กรมอุตุนิยมวิทยา พบว่า ภาคเหนือ ภาคตะวันออกเฉียงเหนือ ภาคตะวันออก มีฝนกระจายโดยทั่วไป และมีฝนปานกลางในช่วงกลางสัปดาห์ถึงปลายสัปดาห์ ภาคกลาง และภาคตะวันตก มีฝนเล็กน้อยเกือบตลอดสัปดาห์ ภาคใต้มีฝนตกกระจายส่วนมากทางฝั่งตะวันออกของภาคในช่วงปลายสัปดาห์

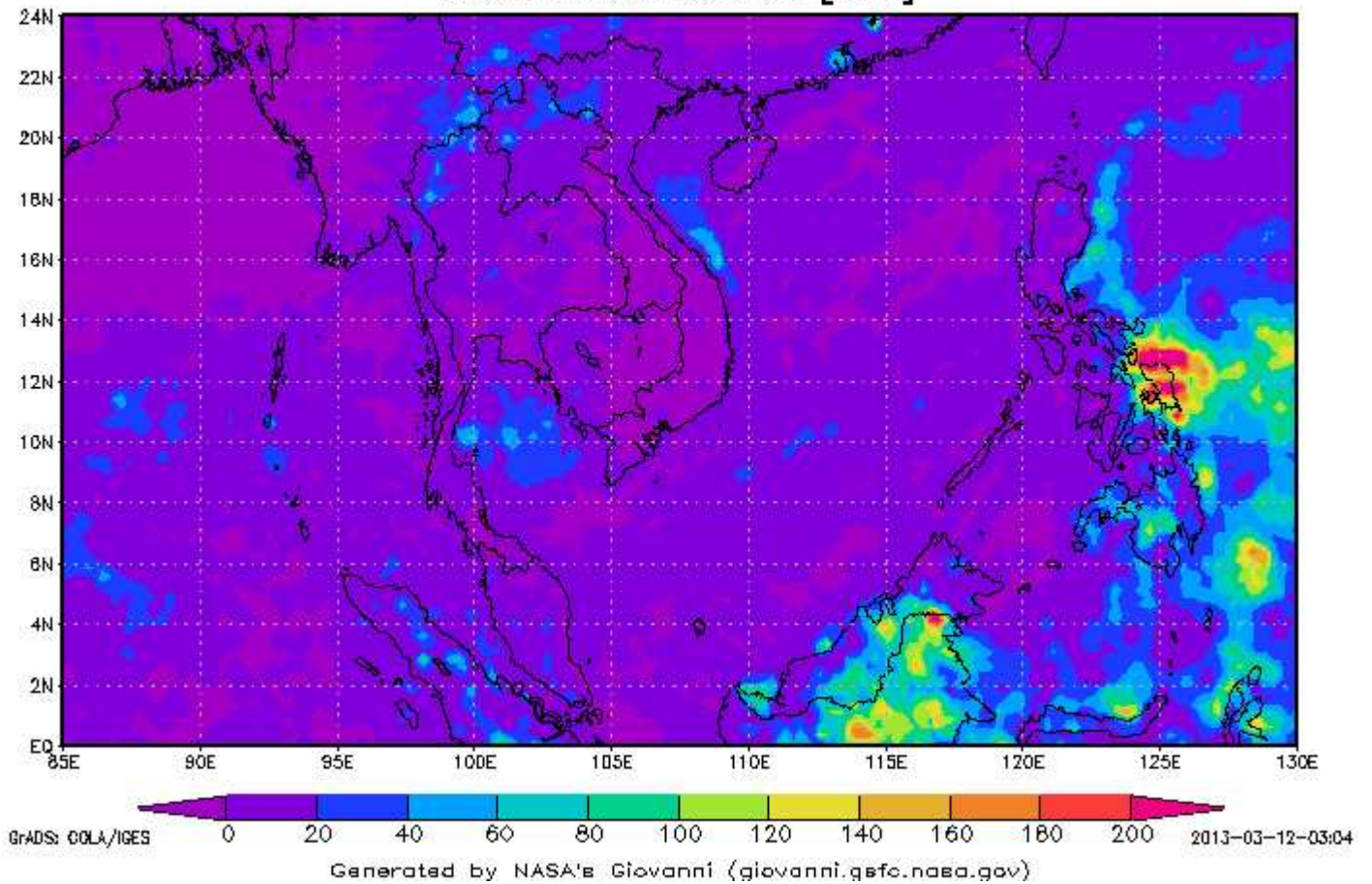
### แผนภาพแสดงปริมาณฝนสะสมจาก NASA (4 - 10 มี.ค. 56)



3-hourly TMPA-RT 00Z25Feb2013-00Z04Mar2013  
Accumulated Rainfall [mm]

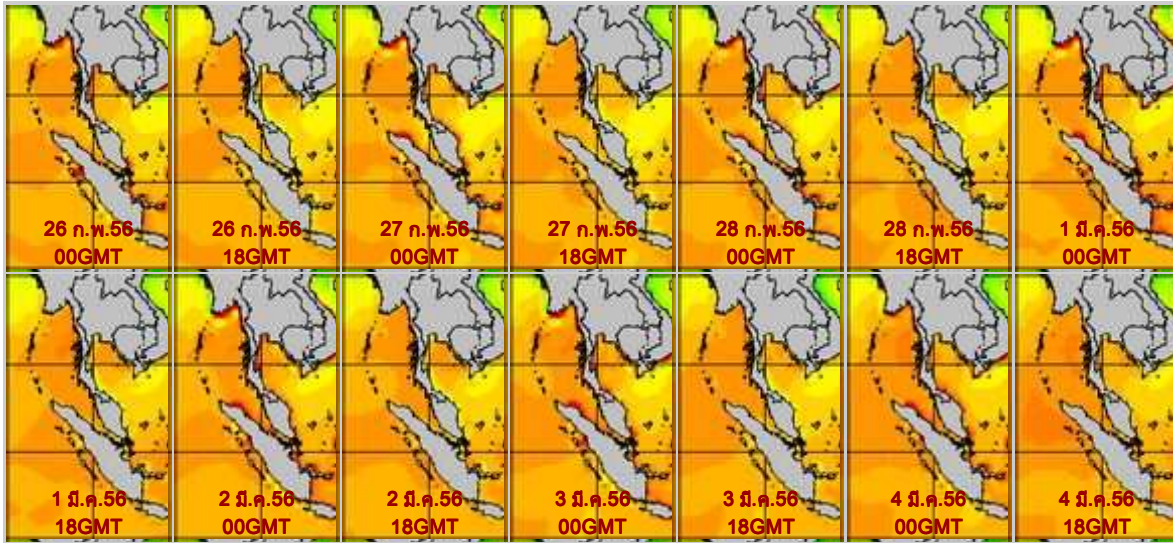


3-hourly TMPA-RT 00Z04Mar2013-00Z11Mar2013  
Accumulated Rainfall [mm]

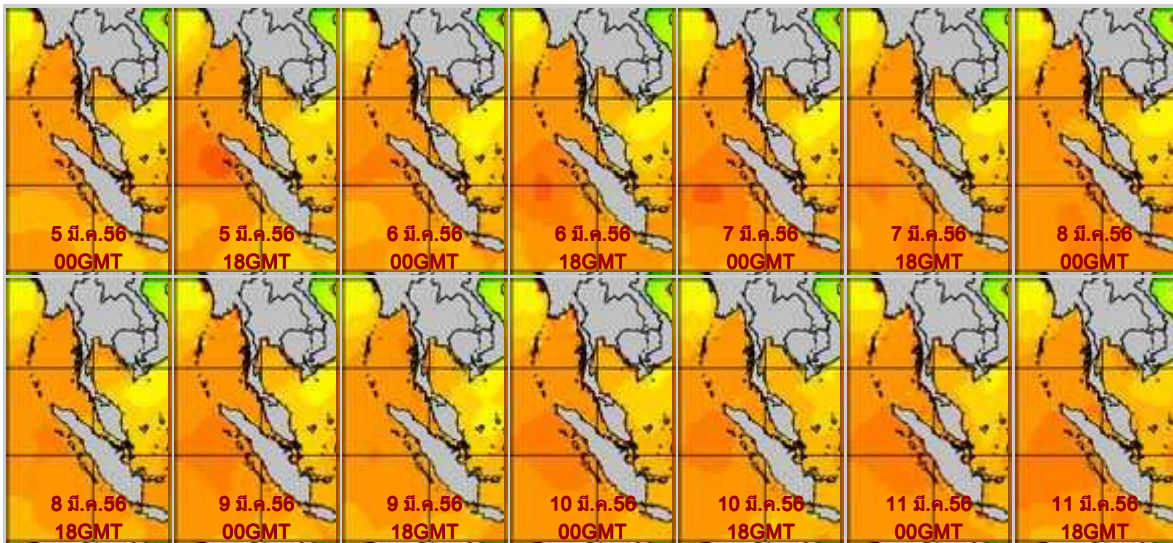


จากแผนภาพแสดงปริมาณฝนสะสมของ NASA พบว่าสัปดาห์นี้ มีฝนส่วนมากบริเวณภาคเหนือ โดยเฉพาะอย่างยิ่ง บริเวณจังหวัดเชียงรายและเชียงใหม่ และมีฝนตกเล็กน้อยถึงปานกลางเป็นบางแห่ง บริเวณภาคกลาง ภาคตะวันออก ภาคตะวันออกเฉียงเหนือ และภาคใต้

**แผนภาพแสดงอุณหภูมิพื้นผิวน้ำทะเล (5 - 11 มี.ค. 56 วันละ 2 ภาพ 06GMT และ 18GMT) สัปดาห์ก่อนหน้า**

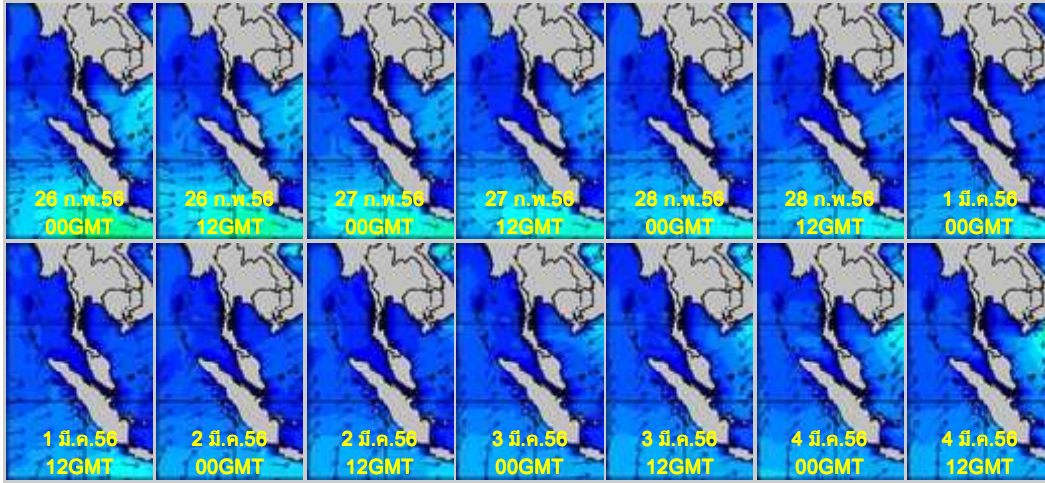


**สัปดาห์นี้**

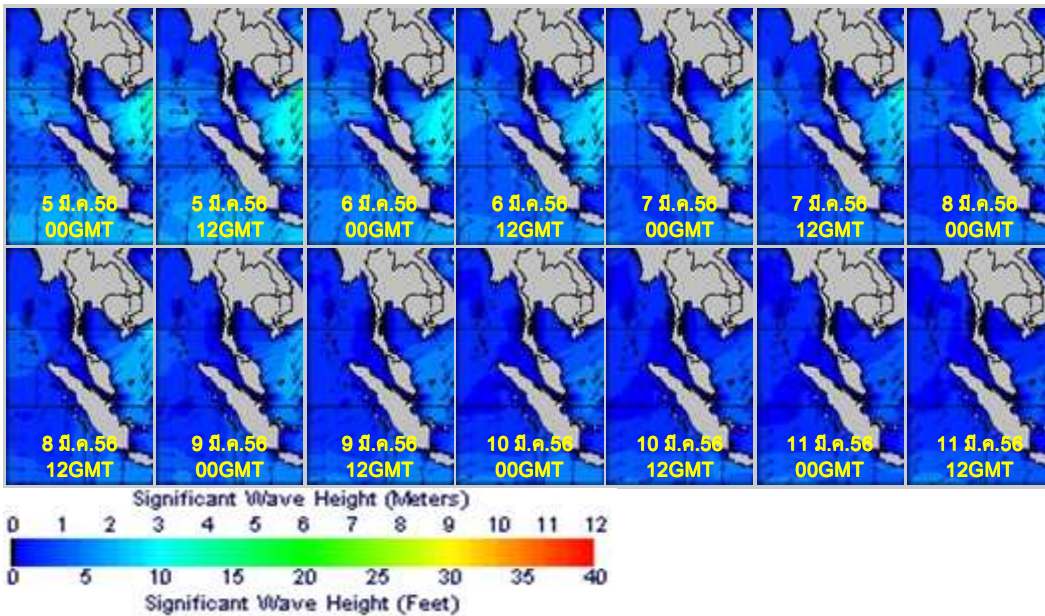


จากแผนภาพแสดงอุณหภูมิพื้นผิวน้ำทะเลฝั่งอันดามันและอ่าวไทย พบว่า ฝั่งอันดามันในช่วงต้นสัปดาห์มีอุณหภูมิอยู่ที่ประมาณ 27-29 องศาเซลเซียสตลอดสัปดาห์ ส่วนฝั่งอ่าวไทยในช่วงแรกของสัปดาห์มีอุณหภูมิอยู่ที่ประมาณ 26-28 องศาเซลเซียสตลอดสัปดาห์

**แผนภาพแสดงความสูงของคลื่น (5 - 11 มี.ค. 56 วันละ 2 ภาพ 00GMT และ 12GMT)  
สัปดาห์ก่อนหน้า**



**สัปดาห์นี้**



แผนภาพแสดงความสูงของคลื่น พบว่า ฝั่งอันดามันมีคลื่นสูงประมาณ 1-2 เมตร จากนั้นลดลงเล็กน้อย โดยทะเลมีคลื่นสูงประมาณ 1 เมตร สำหรับฝั่งอ่าวไทยในช่วงต้นสัปดาห์ตอนบนทะเลมีคลื่นสูงประมาณ 1 เมตร ส่วนอ่าวไทยตอนล่างทะเลมีคลื่นสูง 1-2 เมตรจากนั้นได้ลดลงเป็น 1 เมตร ทั้งตอนบนและตอนล่างของอ่าวไทยในช่วงปลายสัปดาห์

**ปริมาณฝน**

สัปดาห์นี้ปริมาณฝนลดลงจากสัปดาห์ ภาคเหนือ มีฝนตกกระจายทั่วไป มีฝนหนักบางพื้นที่บริเวณจังหวัด เชียงราย เชียงใหม่ แม่ฮ่องสอน ลำปาง ลำพูน น่าน เพชรบูรณ์ ภาคตะวันออกเฉียงเหนือ มีฝนปานกลางในช่วงปลายสัปดาห์ บริเวณจังหวัดนครพนม ภาคตะวันออกบริเวณจังหวัดชลบุรี สระแก้ว ภาคใต้มีฝนเล็กน้อยในช่วงแรกของสัปดาห์ตั้งแต่จังหวัดชุมพรลงไป สำหรับพื้นที่กรุงเทพและปริมาณมณฑลมีฝนเล็กน้อยช่วงปลายสัปดาห์จากการตรวจวัดปริมาณฝนสะสมหนึ่งสัปดาห์ของสถานีตรวจอากาศกรมอุตุนิยมวิทยา พบว่าปริมาณฝนสะสมสูงสุดอยู่ที่สถานีชุมพร สวีสุข. และวิเชียรบุรี โดยวัดปริมาณฝนได้ 59.3 31.4 และ 29.0 มิลลิเมตร ตามลำดับ



สถานี	ปริมาณฝนสะสมตั้งแต่ต้นปี		เพิ่มขึ้น
	4/3/56	11/3/56	
ชุมพร	193.6	252.9	59.3
สวี สกษ.	91.0	122.4	31.4
วิเชียรบุรี	149.3	178.3	29.0
นครพนม	2.3	30.5	28.2
ดอยมูเซอร์ สกษ.	103.3	128.5	25.2
เกาะสมุย	127.0	149.9	22.9
ดอยอ่างขาง	125.6	147.3	21.7
ทุ่งช้าง	52.3	72.5	20.2

### ปริมาณน้ำในอ่างเก็บน้ำ

รายงานข้อมูลน้ำในเขื่อนจากกรมชลประทาน ณ วันที่ 11 มี.ค.56 พบว่าในช่วงหนึ่งสัปดาห์ที่ผ่านมาปริมาณน้ำเก็บกักทั่วประเทศ อยู่ที่ 41,360 ล้านลูกบาศก์เมตร ลดลงจากสัปดาห์ที่แล้ว (4 มี.ค.56) 631 ล้านลูกบาศก์เมตร โดยเขื่อนที่มีปริมาณน้ำกักเก็บต่ำกว่า 30% ได้แก่ เขื่อนลำปาว (13%) เขื่อนน้ำอูน (24%) เขื่อนห้วยหลวง (19%) เขื่อนทับเสลา (28%) และเขื่อนที่มีปริมาณน้ำกักเก็บมากกว่า 80% ได้แก่ เขื่อนก้วคอบมา (81%) และเขื่อนศรีนครินทร์ (82%) ด้านเขื่อนภูมิพลและเขื่อนสิริกิติ์ มีปริมาณน้ำกักเก็บคงเหลือ 45% และ 45% ตามลำดับ

อ่างเก็บน้ำ	2013-03-04			2013-03-11			เพิ่มขึ้น/ลดลง		
	ปริมาตรน้ำ (ล้าน ลบ.ม.)	% เทียบกับ รณก.	ปริมาตรน้ำ (ล้าน ลบ.ม.)	% เทียบกับ รณก.	ปริมาตรน้ำ (ล้าน ลบ.ม.)	% เทียบกับ รณก.	ปริมาตรน้ำ (ล้าน ลบ.ม.)	% เทียบกับ รณก.	
<b>ภาคเหนือ</b>									
ภูมิพล (2)	6,169	46	6,092	45	-77	-0.57			
สิริกิติ์ (2)	4,351	46	4,257	45	-94	-0.99			
แม่จัด	145	55	142	54	-3	-1.13			
กัวลม	56	53	51	48	-5	-4.72			
แม่กวง	97	37	95	36	-2	-0.76			
กัวคอบมา	141	83	137	81	-4	-2.35			
แควน้อย	538	57	519	55	-19	-2.02			
<b>รวมภาคเหนือ</b>	<b>11,497</b>	<b>54</b>	<b>11,293</b>	<b>52</b>	<b>-204</b>	<b>-1.79</b>			
<b>ภาคตะวันออกเฉียงเหนือ</b>									
ลำปาว	269	14	264	13	-5	-0.25			
ลำตะคอง	114	36	111	35	-3	-0.96			
ลำพระเพลิง	52	47	51	46	-1	-0.91			
น้ำอูน	132	25	127	24	-5	-0.96			
อุบลรัตน์ (2)	831	34	818	34	-13	-0.53			
สิรินธร (2)	1,181	60	1,145	58	-36	-1.83			
จุฬารัตน์ (2)	67	41	63	38	-4	-2.44			

ห้วยหลวง	26	19	25	19	-1	-0.74
ลำน้ำรอง	73	60	71	59	-2	-1.65
มูลบน	44	31	44	31	0	0.00
น้ำพุง (2)	71	43	71	43	0	0.00
ลำแซะ	133	48	127	46	-6	-2.18
<b>รวมภาคตะวันออกเฉียงเหนือ</b>	<b>2,993</b>	<b>38</b>	<b>2,917</b>	<b>37</b>	<b>-76</b>	<b>-1.04</b>
<b>ภาคกลาง</b>						
ป่าสักฯ	361	46	346	44	-15	-1.91
กระเสียว	122	51	119	50	-3	-1.25
ทับเสลา	44	28	44	28	0	0.00
<b>รวมภาคกลาง</b>	<b>527</b>	<b>41</b>	<b>509</b>	<b>40</b>	<b>-18</b>	<b>-1.05</b>
<b>ภาคตะวันตก</b>						
ศรีนครินทร์ (2)	14,712	83	14,581	82	-131	-0.74
วชิราลงกรณ์ (2)	6,251	71	6,109	69	-142	-1.60
<b>รวมภาคตะวันตก</b>	<b>20,963</b>	<b>77</b>	<b>20,690</b>	<b>76</b>	<b>-273</b>	<b>-1.17</b>
<b>ภาคตะวันออก</b>						
บางพระ	63	54	62	53	-1	-0.85
หนองปลาไหล	130	79	126	77	-4	-2.44
คลองลี้ยัด	222	53	217	52	-5	-1.19
ขุนด่านปราการชล	99	44	95	42	-4	-1.79
ประแสร์	199	80	196	79	-3	-1.21
<b>รวมภาคตะวันออก</b>	<b>713</b>	<b>62</b>	<b>696</b>	<b>61</b>	<b>-17</b>	<b>-1.50</b>
<b>ภาคใต้</b>						
แก่งกระจาน	437	62	418	59	-19	-2.68
ปราณบุรี	132	38	122	35	-10	-2.88
รัชชประภา (2)	3,770	67	3,734	66	-36	-0.64
บางยาง (2)	959	66	981	67	22	1.51
<b>รวมภาคใต้</b>	<b>5,298</b>	<b>58</b>	<b>5,255</b>	<b>57</b>	<b>-43</b>	<b>-1.17</b>
<b>รวมทั้งประเทศ</b>	<b>41,991</b>	<b>50</b>	<b>41,360</b>	<b>49</b>	<b>-631</b>	<b>-1.29</b>