

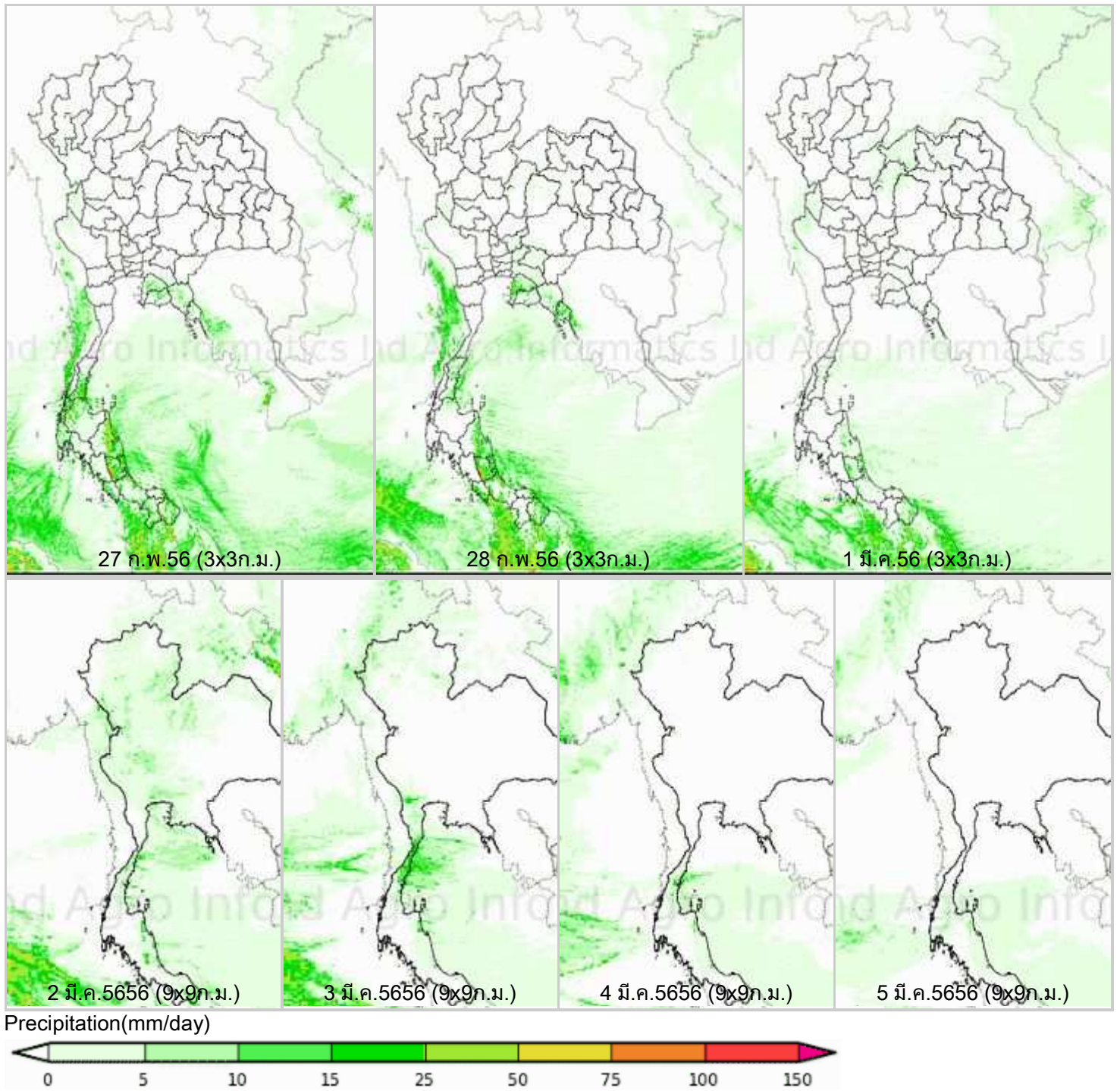
รายงานข้อมูลน้ำรายสัปดาห์ ครั้งที่ 10/2556 (ระหว่างวันที่ 27 ก.พ. - 5 มี.ค. 56)

สรุปข้อมูลน้ำรายสัปดาห์

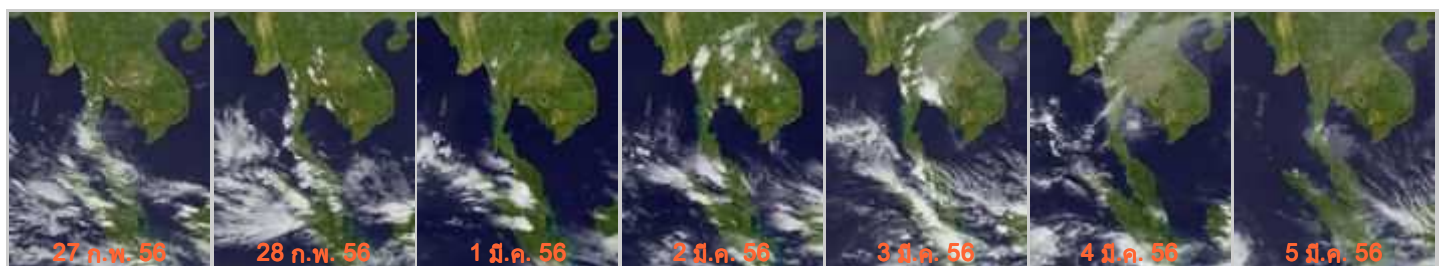
1. สัปดาห์นี้ปริมาณฝนลดลงจากสัปดาห์ก่อนค่อนข้างมาก ภาคเหนือมีปริมาณฝนเพิ่มขึ้น มีฝนตกเล็กน้อย บริเวณจังหวัดเชียงราย เชียงใหม่ แม่ฮ่องสอน ภาคตะวันตกบริเวณจังหวัดตาก และราชบุรี ภาคกลางบริเวณจังหวัดนครสวรรค์ ภาคใต้มีฝนเล็กน้อยตั้งแต่จังหวัดนครศรีธรรมราชลงไป แต่มีฝนหนาแน่นช่วงต้นสัปดาห์บริเวณจังหวัดยะลา ปัตตานี และนราธิวาส สำหรับพื้นที่กรุงเทพและปริมาณมณฑล มีฝนเล็กน้อยในช่วงปลายสัปดาห์ จากการตรวจวัดปริมาณฝนสะสมหนึ่งสัปดาห์ของสถานีตรวจอากาศ กรมอุตุนิยมวิทยา พบว่าปริมาณฝนสะสมสูงสุดอยู่ที่สถานียะลา สกษ. เชียงราย สกษ. และดอยอ่างขาง โดยวัดปริมาณฝนได้ 82.5 79.8 และ 78.0 มิลลิเมตร ตามลำดับ
2. ฝั่งอันดามันในช่วงต้นสัปดาห์มีอุณหภูมิมอยู่ที่ประมาณ 27-29 องศาเซลเซียส ตลอดสัปดาห์ ส่วนฝั่งอ่าวไทยในช่วงแรกของสัปดาห์มีอุณหภูมิมอยู่ที่ประมาณ 26-28 องศาเซลเซียส และได้เพิ่มขึ้นสูงเล็กน้อยในช่วงปลายสัปดาห์ โดยอุณหภูมิมอยู่ที่ประมาณ 27-29 องศาเซลเซียส ความสูงของคลื่น พบว่า ฝั่งอันดามันมีคลื่นสูงประมาณ 1-2 เมตร สำหรับอ่าวไทยตอนบนทะเลมีคลื่นสูงประมาณ 1 เมตร ส่วนอ่าวไทยตอนล่างทะเลมีคลื่นสูงประมาณ 1-2 เมตร
3. รายงานข้อมูลน้ำในเขื่อนจากกรมชลประทาน ณ วันที่ 4 มี.ค.56 พบว่าในช่วงหนึ่งสัปดาห์ที่ผ่านมา ปริมาณน้ำเก็บกักทั่วประเทศ อยู่ที่ 45,127 ล้านลูกบาศก์เมตร เพิ่มขึ้นจากสัปดาห์ที่แล้ว (25 ก.พ.56) 2,439 ล้านลูกบาศก์เมตร โดยเขื่อนที่มีปริมาณน้ำกักเก็บต่ำกว่า 30% ได้แก่ เขื่อนลำปาว (15%) เขื่อนห้วยหลวง (22%) เขื่อนทับเสลา (28%) และเขื่อนที่มีปริมาณน้ำกักเก็บมากกว่า 80% ได้แก่ เขื่อนกัวคองมา (91%) เขื่อนศรีนครินทร์ (85%) เขื่อนหนองปลาไหล (88%) และเขื่อนประแสร์ (85%) ด้านเขื่อนภูมิพลและเขื่อนสิริกิติ์ มีปริมาณน้ำกักเก็บคงเหลือ 50% และ 52% ตามลำดับ

แผนภาพคาดการณ์ปริมาณฝนรายวันล่วงหน้า 7 วัน ความละเอียด 3x3 กิโลเมตร และ 9x9 จากแบบจำลองสภาพอากาศ(WRF Model) คาดการณ์เมื่อวันที่ 27 ก.พ.56

จากแผนภาพคาดการณ์ปริมาณฝนสะสมรายวันล่วงหน้า 7 วัน ความละเอียด 3x3 กิโลเมตร และ 9x9 กิโลเมตร ช่วงวันที่ 27 ก.พ. - 1 มี.ค. จะมีฝนตกกระจายในภาคใต้ฝั่งตะวันออก โดยในวันแรกของช่วงต้นสัปดาห์จะมีฝนตกหนักในหลายพื้นที่ สำหรับภาคอื่นๆพบว่ามีฝนตกเล็กน้อยในภาคตะวันออกบริเวณจังหวัดจันทบุรี และตราด จากนั้นถัดมาช่วงวันที่ 2 - 5 มี.ค. จะมีฝนตกปานกลางในภาคเหนือบริเวณจังหวัดเชียงใหม่ และเชียงรายในช่วงวันที่ 2-3 มี.ค. ในช่วงวันที่ 4 - 5 มี.ค. จากนั้นปริมาณฝนจะลดลง สำหรับภาคอื่นๆพบว่ามีฝนตกปานกลางบริเวณภาคกลางในวันแรกของช่วง ส่วนภาคใต้จะมีฝนตกเล็กน้อยตลอดช่วง โดยผลลัพธ์ที่ได้จากแบบจำลองมีความสอดคล้องใกล้เคียงกับเหตุการณ์ที่เกิดขึ้นจริง เมื่อเปรียบเทียบกับภาพเรดาร์ตรวจอากาศของกรมอุตุนิยมวิทยา แผนภาพแสดงปริมาณฝนสะสมของสถาบันวิจัยทหารเรืออเมริกา

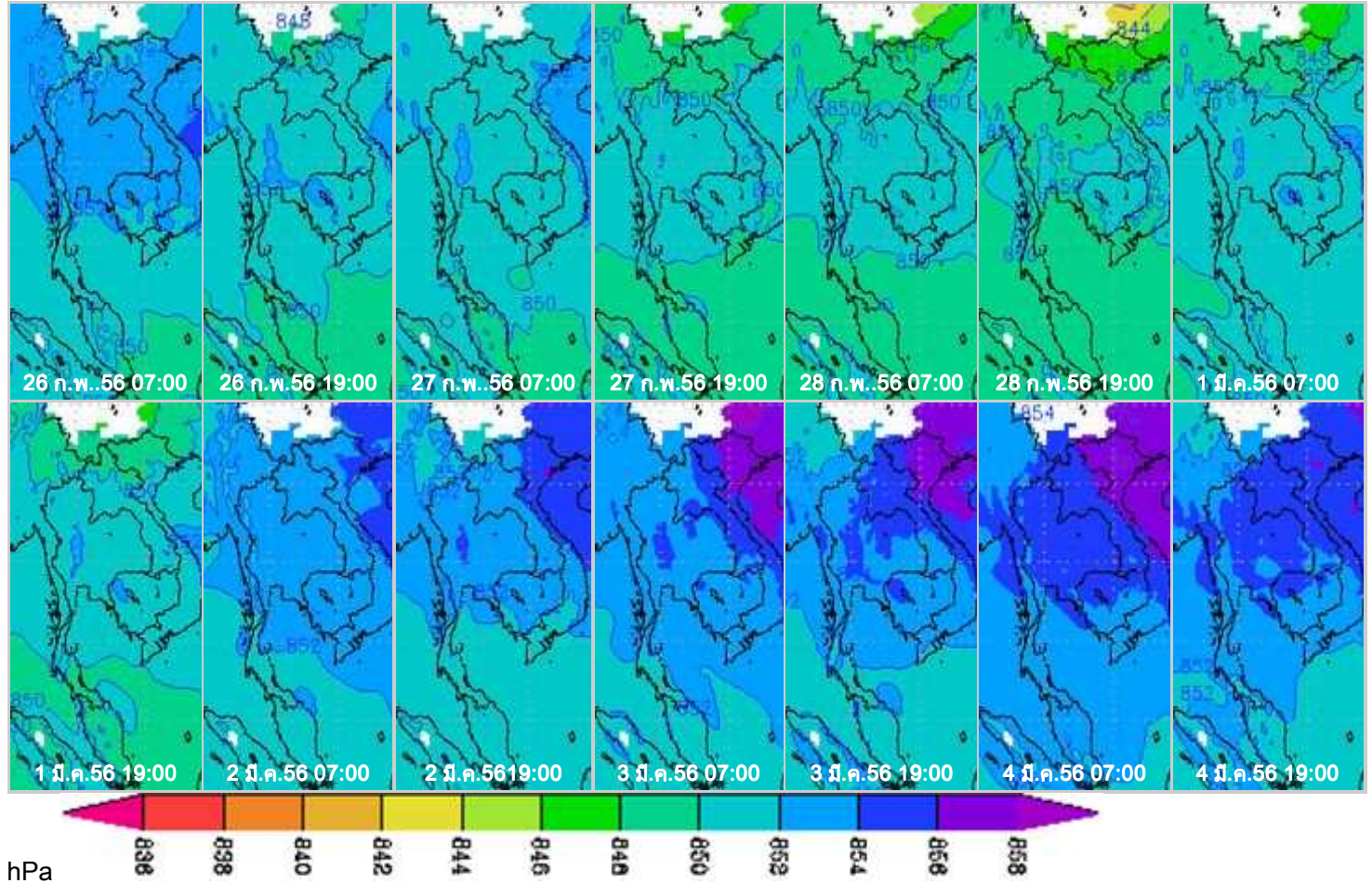


ภาพถ่ายดาวเทียม Goes-9 (27ก.พ.- 5 มี.ค.56)

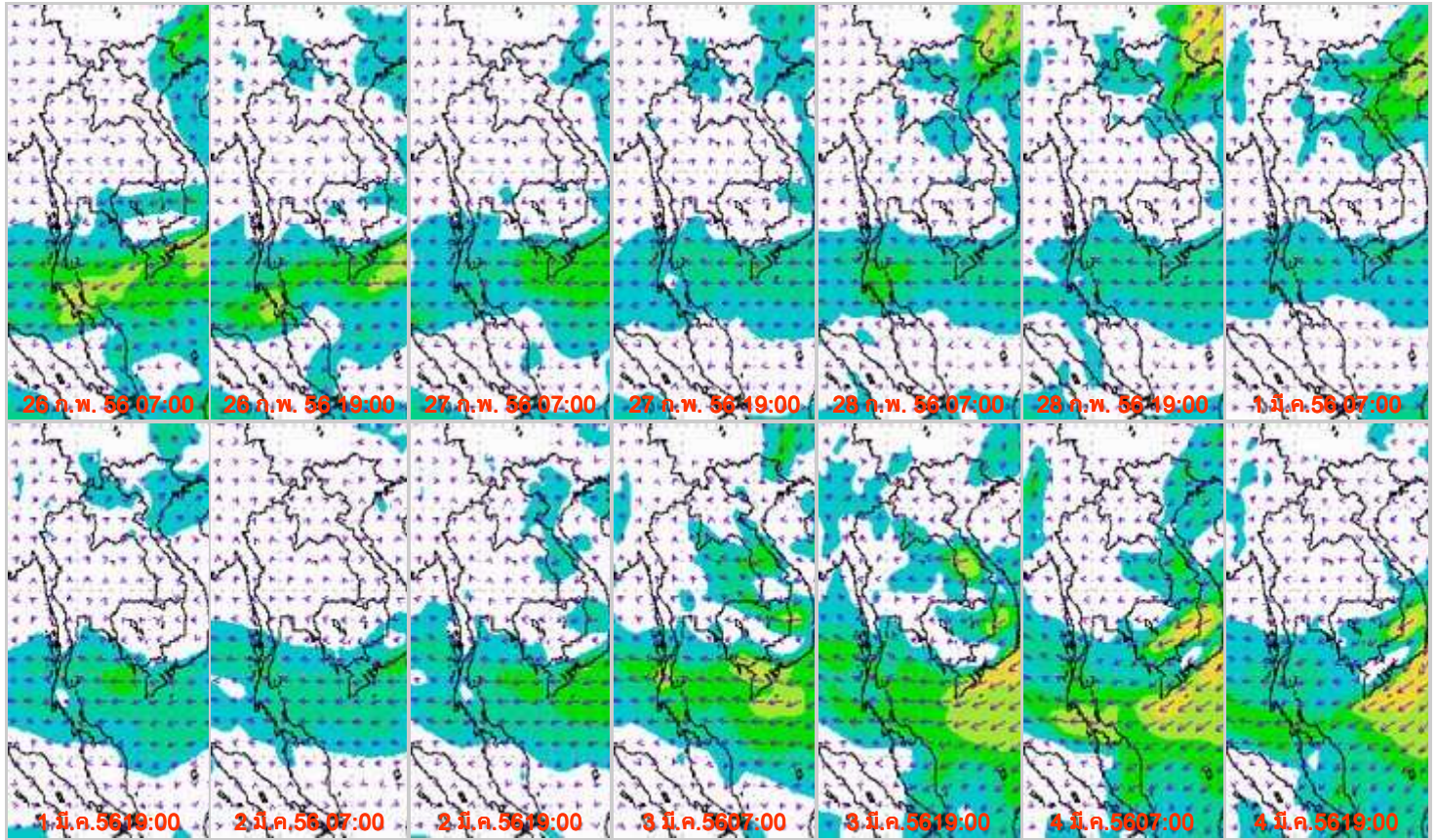


จากภาพถ่ายดาวเทียม Goes-9 พบว่า กลุ่มเมฆปกคลุมบริเวณภาคใต้เกือบตลอดสัปดาห์ โดยเฉพาะในช่วงแรกของสัปดาห์ และมีกลุ่มเมฆปกคลุมบริเวณภาคเหนือและภาคตะวันออกเฉียงเหนือส่วนมากในช่วงหลังของปลายสัปดาห์ ลักษณะดังกล่าวทำให้ภาคใต้มีฝนตกกระจาย และมีฝนตกหนักในหลายพื้นที่ในช่วงแรกของสัปดาห์ สำหรับตอนบนของประเทศมีพายุฝนฟ้าคะนองบางพื้นที่ในช่วงปลายสัปดาห์

แผนที่อากาศที่ระดับ 1.5 กิโลเมตร เหนือระดับน้ำทะเล จากแบบจำลองสภาพอากาศ WRF



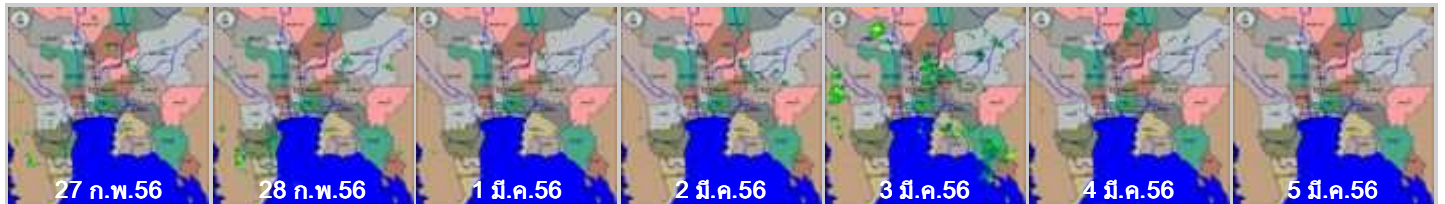
จากภาพแผนที่อากาศที่ระดับ 1.5 กิโลเมตร เหนือระดับน้ำทะเล พบว่าบริเวณความกดอากาศสูงกำลังค่อนข้างแรงจากประเทศจีนแผ่เสริมลงมาปกคลุมบริเวณภาคเหนือและภาคตะวันออกเฉียงเหนือ ประกอบกับช่วงกลางสัปดาห์มีหย่อมความกดอากาศต่ำ เนื่องจากความร้อนปกคลุมประเทศไทยตอนบน และมีหย่อมความกดอากาศต่ำปกคลุมบริเวณชายฝั่งประเทศมาเลเซียในช่วงต้นสัปดาห์ โดยมีค่าอยู่ระหว่าง 850 -852hPa



จากภาพแผนที่ความเร็วลมในระดับ 1.5 กิโลเมตร เหนือระดับน้ำทะเล พบว่ามีหย่อมความกดอากาศต่ำปกคลุมบริเวณชายฝั่งประเทศมาเลเซีย โดยมีลมตะวันออกพัดปกคลุมภาคใต้และอ่าวไทยในช่วงปลายสัปดาห์ โดยมีความเร็วอยู่ในช่วงประมาณ 40-60 กิโลเมตรต่อชั่วโมง

เครือข่ายภาพเรดาร์กรมอุตุนิยมวิทยา

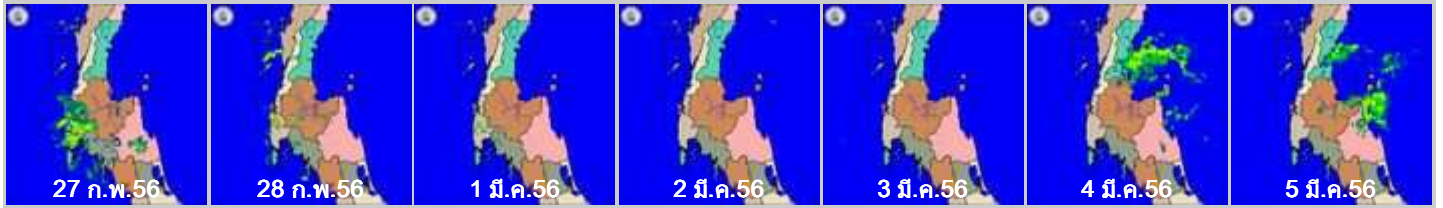
เรดาร์สุวรรณภูมิ



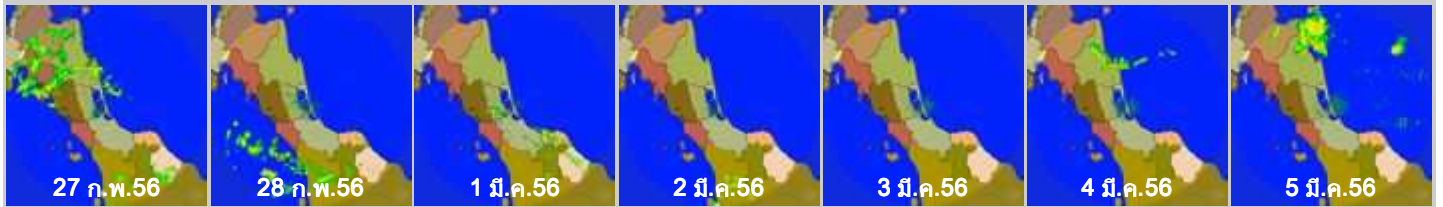
เรดาร์ชุมพร



เรดาร์สุราษฎร์ธานี

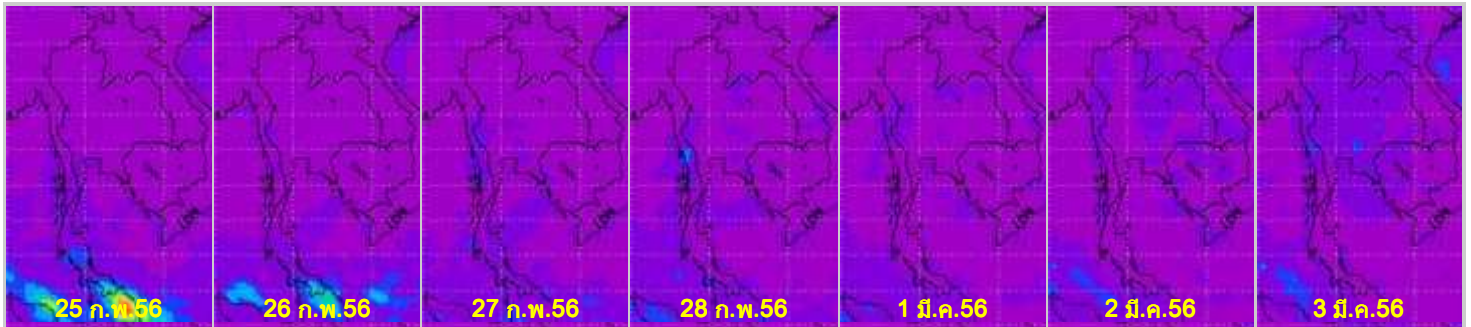


เรดาร์สงขลา

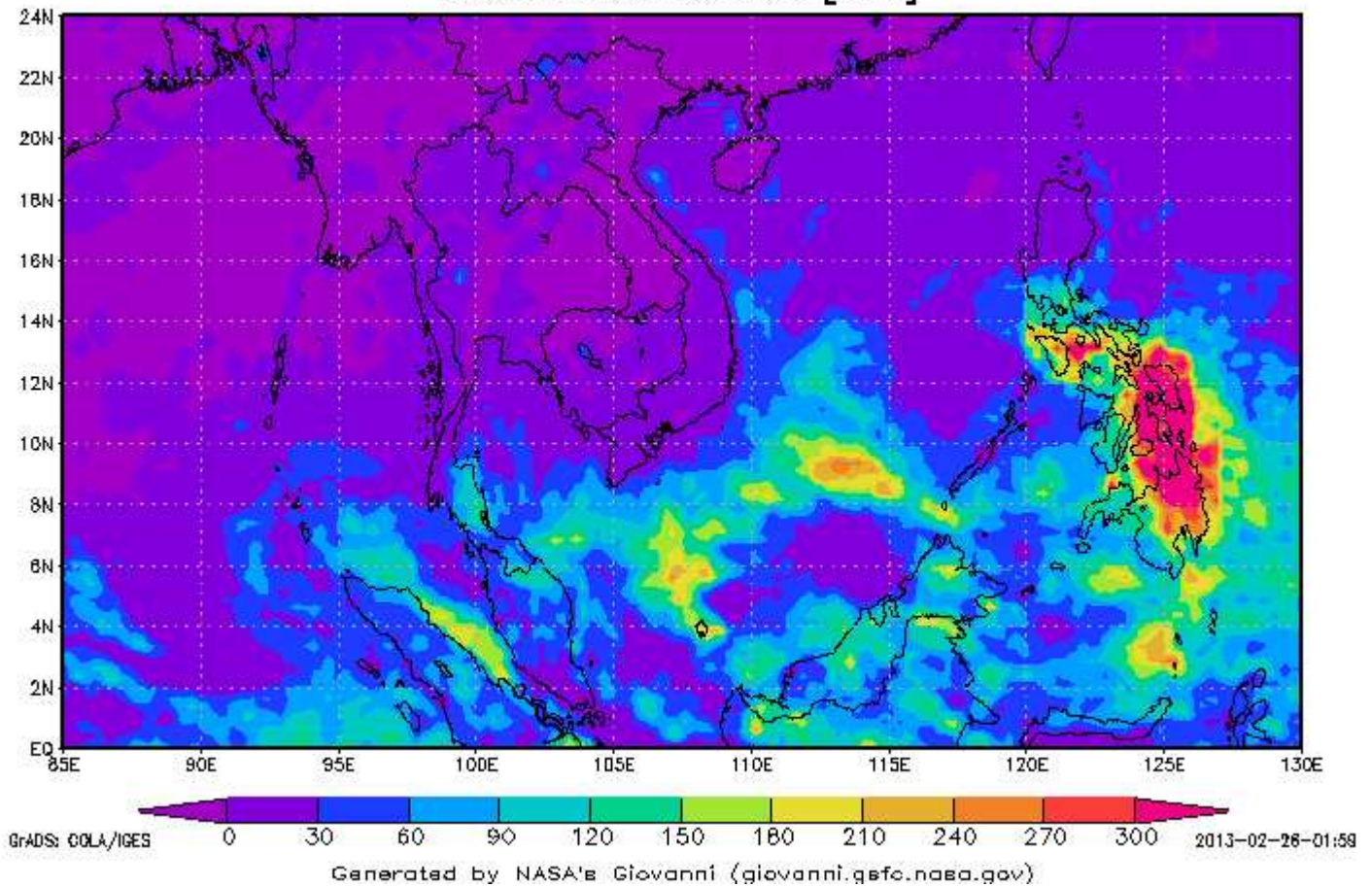


ข้อมูลจากเครือข่ายภาพเรดาร์กรมอุตุนิยมวิทยา พบว่า ภาคใต้มีฝนตกกระจาย และมีฝนตกหนักในช่วงปรกของ สัปดาห์บริเวณจังหวัดยะลา นราธิวาส ปัตตานี สำหรับตอนของประเทศมีอากาศร้อนกับมีพายุฝนฟ้าคะนองบางพื้นที่ในช่วงปลายสัปดาห์

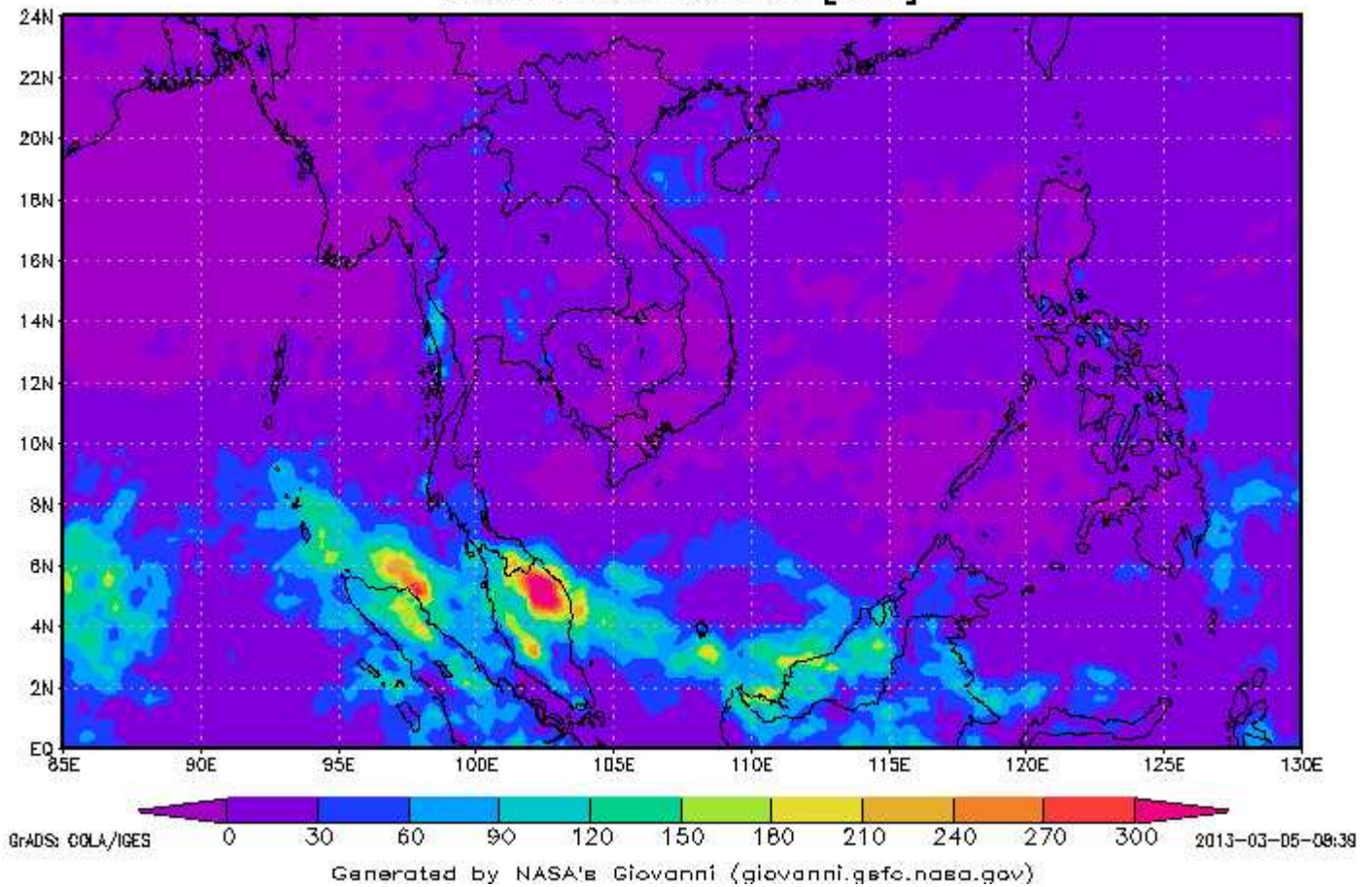
แผนภาพแสดงปริมาณฝนสะสมจาก NASA (25 ก.พ. - 3 มี.ค. 56)



3-hourly TMPA-RT 00Z18Feb2013-00Z25Feb2013
Accumulated Rainfall [mm]

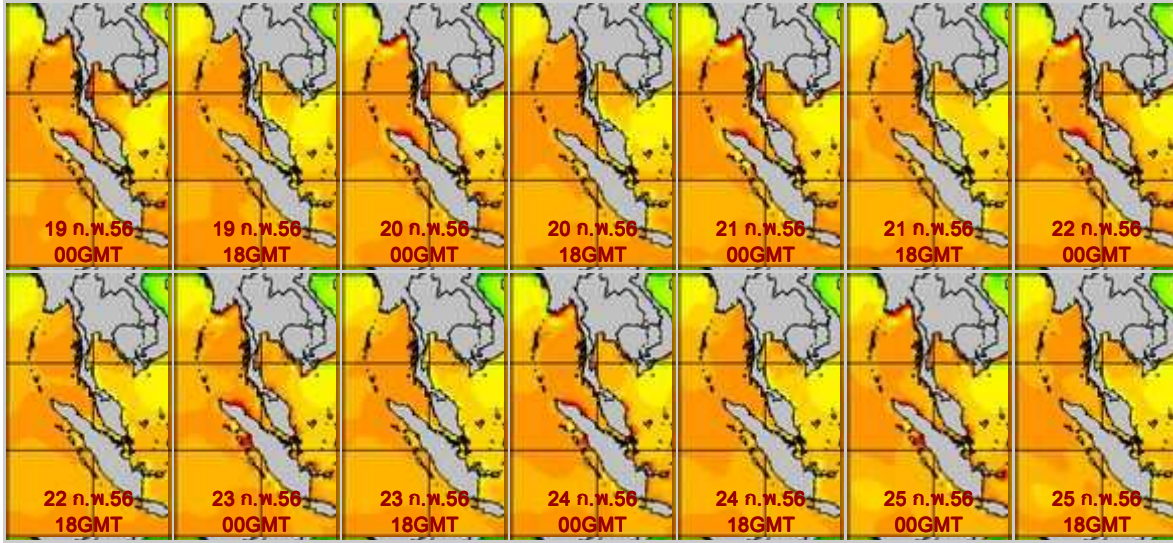


3-hourly TMPA-RT 00Z25Feb2013-00Z04Mar2013
Accumulated Rainfall [mm]

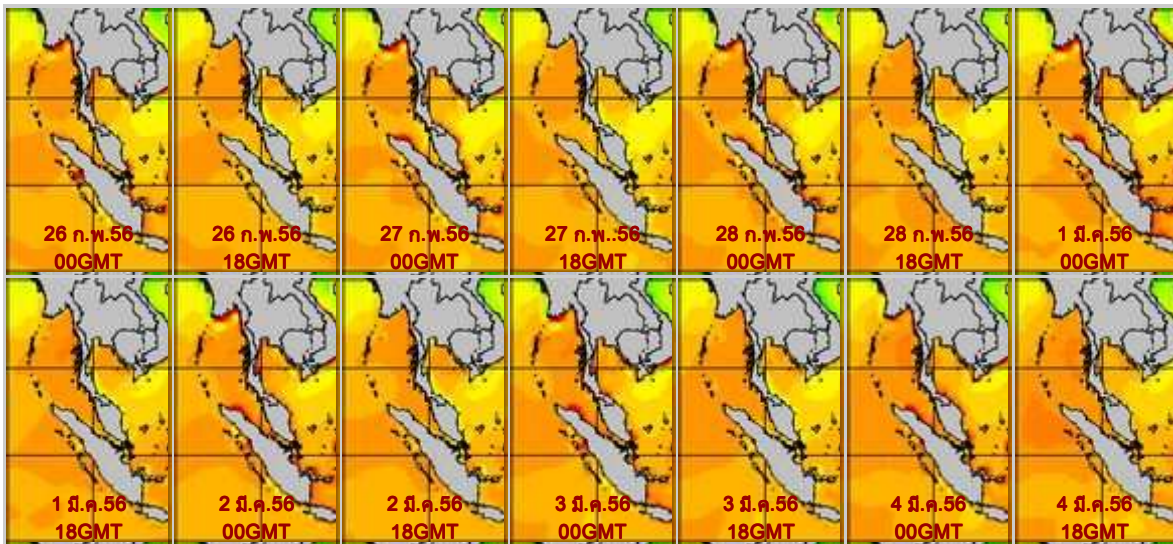


จากแผนภาพแสดงปริมาณฝนสะสมของ NASA พบว่าสัปดาห์นี้ มีฝนส่วนมากบริเวณภาคใต้โดยเฉพาะอย่างยิ่ง บริเวณจังหวัดยะลา นราธิวาส นครศรีธรรมราชและพัทลุง และฝนเล็กน้อยเป็นบางแห่งบริเวณประเทศไทยตอนบน

แผนภาพแสดงอุณหภูมิพื้นผิวน้ำทะเล (26 ก.พ. - 4 มี.ค. 56 วันละ 2 ภาพ 06GMT และ 18GMT) สัปดาห์ก่อนหน้า

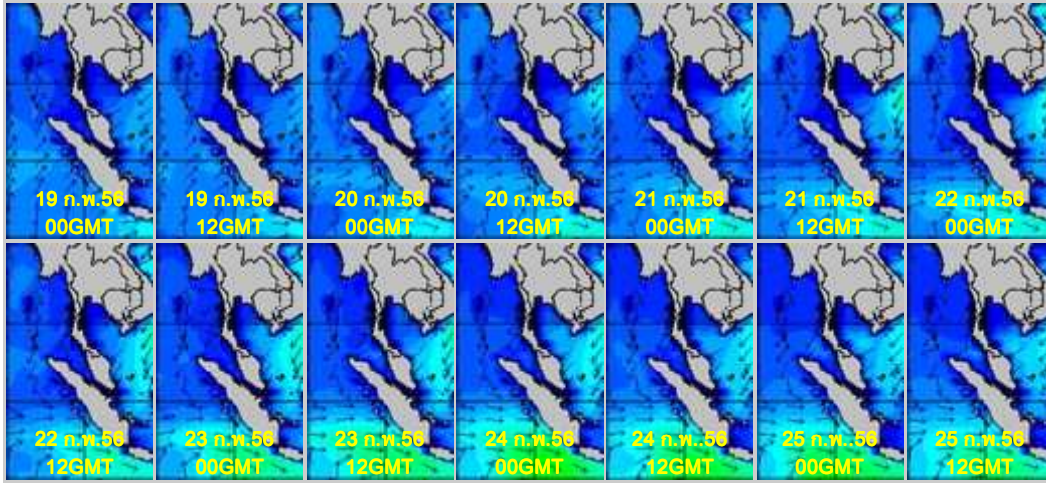


สัปดาห์นี้

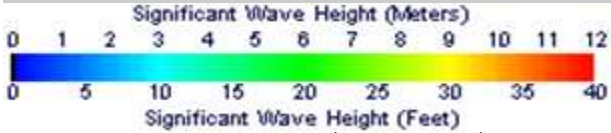
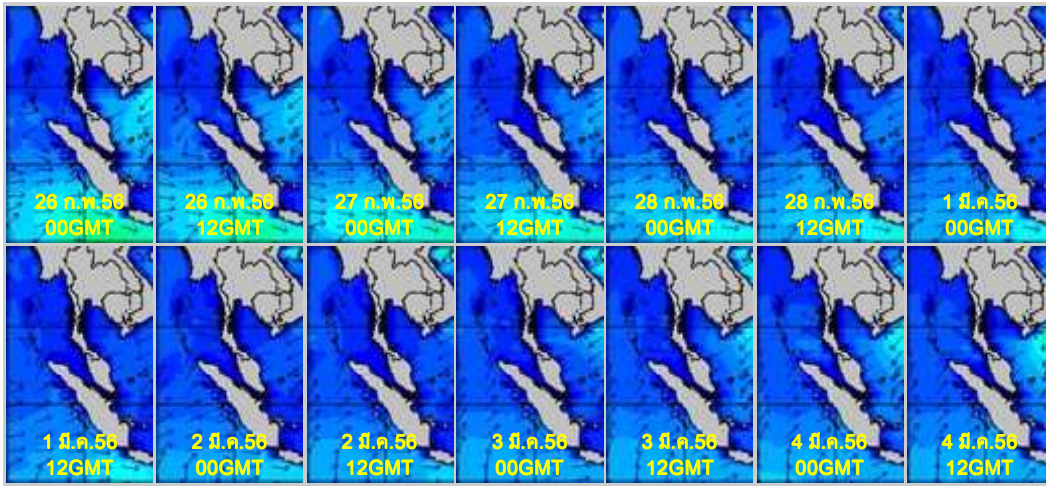


จากแผนภาพแสดงอุณหภูมิพื้นผิวน้ำทะเลฝั่งอันดามันและอ่าวไทย พบว่า ฝั่งอันดามันในช่วงต้นสัปดาห์มีอุณหภูมิอยู่ที่ประมาณ 27-29 องศาเซลเซียส ตลอดสัปดาห์ ส่วนฝั่งอ่าวไทยในช่วงแรกของสัปดาห์มีอุณหภูมิอยู่ที่ประมาณ 26-28 องศาเซลเซียส และได้เพิ่มขึ้นสูงเล็กน้อยในช่วงปลายสัปดาห์ โดยมีอุณหภูมิอยู่ที่ประมาณ 27-29 องศาเซลเซียส

**แผนภาพแสดงความสูงของคลื่น (26 ก.พ. - 4 มี.ค. 56 วันละ 2 ภาพ 00GMT และ 12GMT)
สัปดาห์ก่อนหน้า**



สัปดาห์นี้



แผนภาพแสดงความสูงของคลื่น พบว่า ฝั่งอันดามันมีคลื่นสูงประมาณ 1-2 เมตร สำหรับอ่าวไทยตอนบนทะเลมีคลื่นสูงประมาณ 1 เมตร ส่วนอ่าวไทยตอนล่างทะเลมีคลื่นสูงประมาณ 1-2 เมตร

ปริมาณฝน

สัปดาห์นี้ปริมาณฝนลดลงจากสัปดาห์ก่อนข้างมาก ภาคเหนือมีปริมาณฝนเพิ่มขึ้น มีฝนตกเล็กน้อยบริเวณจังหวัด เชียงราย เชียงใหม่ แม่ฮ่องสอน ภาคตะวันตกบริเวณจังหวัดตาก และราชบุรี ภาคกลางบริเวณจังหวัด นครสวรรค์ ภาคใต้มีฝนเล็กน้อยตั้งแต่จังหวัดนครศรีธรรมราชลงไป แต่มีฝนหนาแน่นช่วงต้นสัปดาห์บริเวณจังหวัด ยะลา ปัตตานี และนราธิวาส สำหรับพื้นที่กรุงเทพและปริมาณมณฑลมีฝนเล็กน้อยในช่วงปลายสัปดาห์ จากการตรวจวัดปริมาณฝนสะสมหนึ่งสัปดาห์ของสถานีตรวจอากาศกรมอุตุนิยมวิทยา พบว่าปริมาณฝนสะสมสูงสุดอยู่ที่สถานี ยะลา สกษ. เชียงราย สกษ. และดอยอ่างขาง โดยวัดปริมาณฝนได้ 82.5 79.8 และ 78.0 มิลลิเมตร ตามลำดับ

| สถานี | ปริมาณฝนสะสมตั้งแต่ต้นปี | | เพิ่มขึ้น |
|--------------------|--------------------------|--------|-----------|
| | 25/2/56 | 4/3/56 | |
| ยะลา สกษ. | 360.1 | 442.6 | 82.5 |
| เข็ยงราย สกษ. | 28.0 | 107.8 | 79.8 |
| ดอยอ่างขาง | 47.6 | 125.6 | 78.0 |
| นครสวรรค์ | 7.8 | 67.6 | 59.8 |
| ราชบุรี | 3.6 | 60.9 | 57.3 |
| สะเดา | 110.0 | 166.5 | 56.5 |
| พิจิตร สกษ. | 21.9 | 77.1 | 55.2 |
| นครศรีธรรมราช สกษ. | 240.4 | 293.5 | 53.1 |
| เข็ยงราย | 32.2 | 84.2 | 52.0 |
| ตะกั่วป่า | 163.4 | 214.4 | 51.0 |

ปริมาณน้ำในอ่างเก็บน้ำ

รายงานข้อมูลน้ำในเขื่อนจากกรมชลประทาน ณ วันที่ 4 มี.ค.56 พบว่าในช่วงหนึ่งสัปดาห์ที่ผ่านมาปริมาณน้ำเก็บกักทั้งประเทศ อยู่ที่ 45,127 ล้านลูกบาศก์เมตร เพิ่มขึ้นจากสัปดาห์ที่แล้ว (25 ก.พ.56) 2,439 ล้านลูกบาศก์เมตร โดยเขื่อนที่มีปริมาณน้ำกักเก็บต่ำกว่า 30% ได้แก่ เขื่อนลำปาว (15%) เขื่อนห้วยหลวง (22%) เขื่อนทับเสลา (28%) และเขื่อนที่มีปริมาณน้ำกักเก็บมากกว่า 80% ได้แก่ เขื่อนกัวคหมา (91%) เขื่อนศรีนครินทร์ (85%) เขื่อนหนองปลาไหล (88%) และเขื่อนประแสร์ (85%) ด้านเขื่อนภูมิพลและเขื่อนสิริกิติ์ มีปริมาณน้ำกักเก็บคงเหลือ 50% และ 52% ตามลำดับ

| อ่างเก็บน้ำ | 2013-02-25 | | | 2013-02-04 | | | เพิ่มขึ้น/ลดลง | | |
|------------------------------|----------------------------|--------------------|-----------|----------------------------|--------------------|-----------|----------------------------|--------------------|-------------|
| | ปริมาตรน้ำ (ล้าน ลบ.ม.) | % เทียบกับ รณก. | รณก. | ปริมาตรน้ำ (ล้าน ลบ.ม.) | % เทียบกับ รณก. | รณก. | ปริมาตรน้ำ (ล้าน ลบ.ม.) | % เทียบกับ รณก. | รณก. |
| ภาคเหนือ | | | | | | | | | |
| ภูมิพล (2) | 6,303 | | 47 | 6,778 | | 50 | 475 | | 3.53 |
| สิริกิติ์ (2) | 4,478 | | 47 | 4,906 | | 52 | 428 | | 4.50 |
| แม่จัน | 150 | | 57 | 163 | | 62 | 13 | | 4.91 |
| กัวลุม | 56 | | 53 | 62 | | 58 | 6 | | 5.66 |
| แม่กวาง | 100 | | 38 | 106 | | 40 | 6 | | 2.28 |
| กัวคหมา | 147 | | 86 | 155 | | 91 | 8 | | 4.71 |
| แควน้อย | 564 | | 60 | 595 | | 63 | 31 | | 3.30 |
| รวมภาคเหนือ | 11,798 | | 55 | 12,765 | | 60 | 967 | | 4.13 |
| ภาคตะวันออกเฉียงเหนือ | | | | | | | | | |
| ลำปาว | 274 | | 14 | 290 | | 15 | 16 | | 0.81 |
| ลำตะคอง | 116 | | 37 | 129 | | 41 | 13 | | 4.14 |
| ลำพระเพลิง | 56 | | 51 | 65 | | 59 | 9 | | 8.18 |
| น้ำอูน | 143 | | 28 | 170 | | 33 | 27 | | 5.19 |
| อุบลรัตน์ (2) | 847 | | 35 | 893 | | 37 | 46 | | 1.89 |
| สิรินธร (2) | 1,211 | | 62 | 1,292 | | 66 | 81 | | 4.12 |
| จุฬารัตน์ (2) | 72 | | 44 | 97 | | 59 | 25 | | 15.24 |
| ห้วยหลวง | 27 | | 20 | 30 | | 22 | 3 | | 2.22 |

| | | | | | | |
|---------------------------------|---------------|-----------|---------------|-----------|--------------|-------------|
| ลำปางรอง | 75 | 62 | 79 | 65 | 4 | 3.31 |
| มูลบน | 45 | 32 | 46 | 33 | 1 | 0.71 |
| น้ำพุง (2) | 72 | 43 | 75 | 45 | 3 | 1.81 |
| ลำแซะ | 135 | 49 | 137 | 50 | 2 | 0.73 |
| รวมภาคตะวันออกเฉียงเหนือ | 3,073 | 40 | 3,303 | 44 | 230 | 4.03 |
| ภาคกลาง | | | | | | |
| ป่าสักฯ | 392 | 50 | 482 | 61 | 90 | 11.46 |
| กระเสียว | 122 | 51 | 123 | 51 | 1 | 0.42 |
| ทับเสลา | 44 | 28 | 44 | 28 | 0 | 0.00 |
| รวมภาคกลาง | 558 | 43 | 649 | 47 | 91 | 3.96 |
| ภาคตะวันตก | | | | | | |
| ศรีนครินทร์ (2) | 14,816 | 83 | 15,171 | 85 | 355 | 2.00 |
| วชิราลงกรณ (2) | 6,420 | 72 | 6,915 | 78 | 495 | 5.59 |
| รวมภาคตะวันตก | 21,236 | 78 | 22,086 | 82 | 850 | 3.79 |
| ภาคตะวันออก | | | | | | |
| บางพระ | 66 | 56 | 70 | 60 | 4 | 3.42 |
| หนองปลาไหล | 134 | 82 | 144 | 88 | 10 | 6.11 |
| คลองสียัด | 242 | 58 | 270 | 64 | 28 | 6.67 |
| ขุนด่านปราการชล | 105 | 47 | 124 | 55 | 19 | 8.48 |
| ประแสร์ | 201 | 81 | 210 | 85 | 9 | 3.63 |
| รวมภาคตะวันออก | 748 | 65 | 818 | 70 | 70 | 5.66 |
| ภาคใต้ | | | | | | |
| แก่งกระจาน | 460 | 65 | 521 | 73 | 61 | 8.59 |
| ปราณบุรี | 134 | 39 | 148 | 43 | 14 | 4.03 |
| รัชชประภา (2) | 3,831 | 68 | 3,966 | 70 | 135 | 2.39 |
| บางลา (2) | 850 | 58 | 871 | 60 | 21 | 1.44 |
| รวมภาคใต้ | 5,275 | 57 | 5,506 | 62 | 231 | 4.12 |
| รวมทั้งประเทศ | 42,688 | 52 | 45,127 | 56 | 2,439 | 4.29 |