

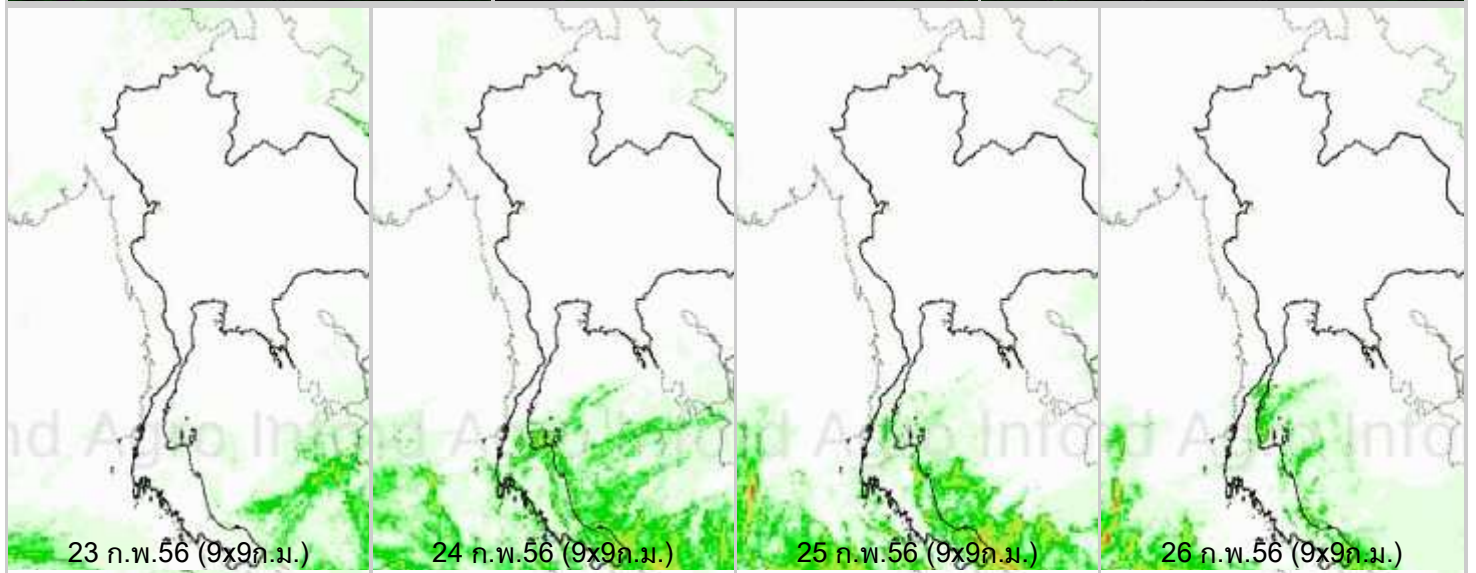
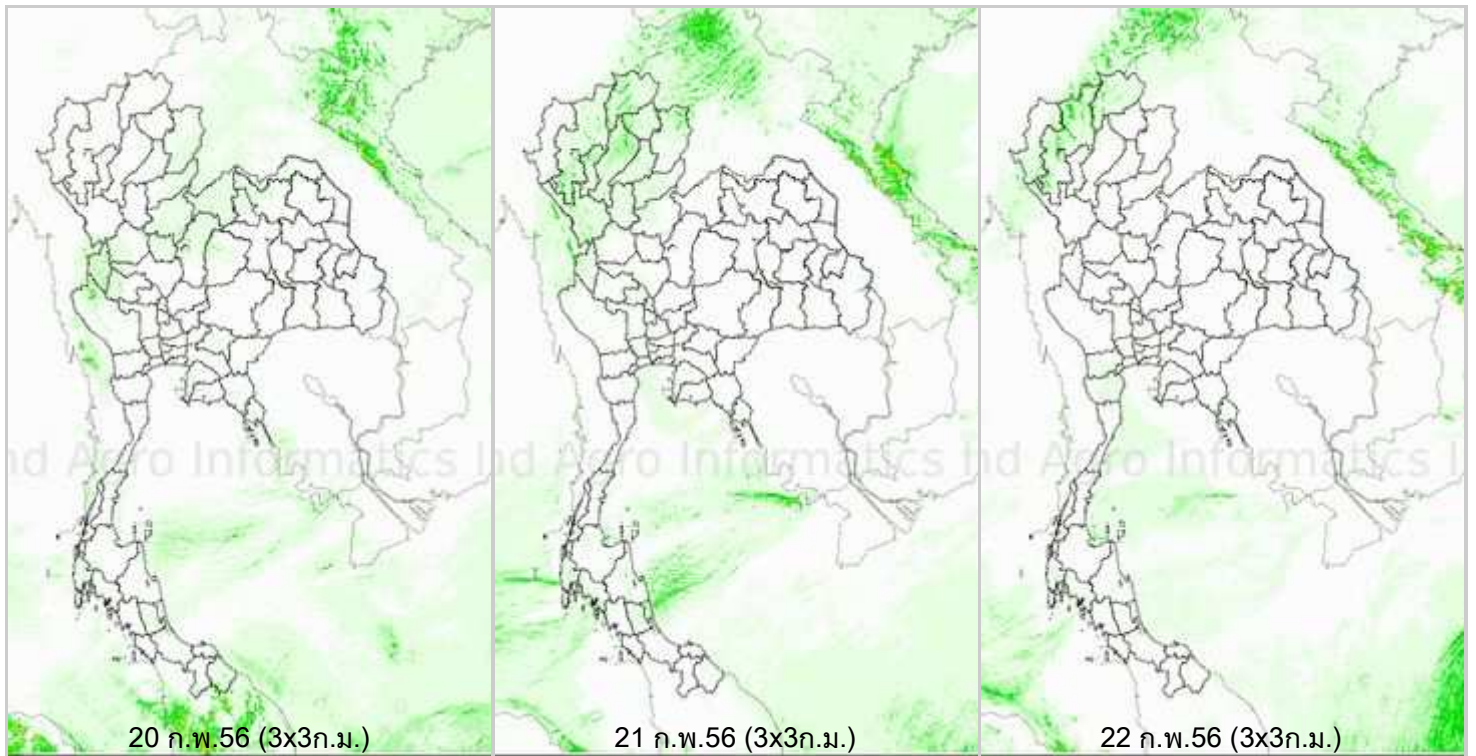
รายงานข้อมูลน้ำรายสัปดาห์ ครั้งที่ 9/2556 (ระหว่างวันที่ 20 - 26 ก.พ.56)

สรุปข้อมูลน้ำรายสัปดาห์

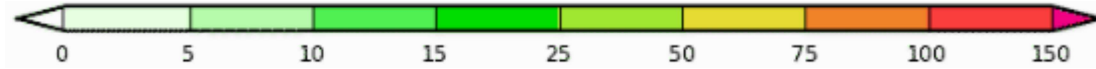
1. สัปดาห์นี้ปริมาณฝนเพิ่มขึ้นจากสัปดาห์ก่อนข้างมาก โดยเฉพาะทางตอนใต้ของประเทศ ภาคใต้ฝั่งตะวันออกมีฝนหนักถึงหนักมากเกือบตลอดสัปดาห์ บริเวณจังหวัดนครศรีธรรมราช พัทลุง สงขลา นราธิวาส ยะลา และปัตตานี จากการตรวจวัดปริมาณฝนสะสมหนึ่งสัปดาห์ของสถานีตรวจอากาศกรมอุตุนิยมวิทยา พบว่าปริมาณฝนสะสมสูงสุดอยู่ที่สถานีพัทลุง สกษ. ยะลา สกษ. และคอหงษ์สกษ. โดยวัดปริมาณฝนได้ 233.1 188.2 และ 180.8 มิลลิเมตร ตามลำดับ
2. ฝั่งอันดามันในช่วงต้นสัปดาห์มีอุณหภูมิลูกน้ำอยู่ประมาณ 27-29 องศาเซลเซียส ส่วนฝั่งอ่าวไทยมีอุณหภูมิลูกน้ำอยู่ประมาณ 26-28 องศาเซลเซียส ตลอดสัปดาห์ ความสูงของคลื่น พบว่า ฝั่งอันดามันสูงประมาณ 1 เมตร ส่วนห่างฝั่งคลื่นสูง 1-2 เมตร สำหรับอ่าวไทยตอนบนทะเลมีคลื่นสูงประมาณ 1-2 เมตรตลอดสัปดาห์ ส่วนอ่าวไทยตอนล่างทะเลมีคลื่นสูงประมาณ 2-3 เมตร ในช่วงปลายสัปดาห์
3. รายงานข้อมูลน้ำในเขื่อนจากกรมชลประทาน ณ วันที่ 25 ก.พ.56 พบว่าในช่วงหนึ่งสัปดาห์ที่ผ่านมาปริมาณน้ำเก็บกักทั้งประเทศ อยู่ที่ 42,688 ล้านลูกบาศก์เมตร ลดลงจากสัปดาห์ที่แล้ว (18 ก.พ.56) 797 ล้านลูกบาศก์เมตร โดยเขื่อนที่มีปริมาณน้ำกักเก็บต่ำกว่า 30% ได้แก่ เขื่อนลำปาว (14%) เขื่อนน้ำอูน (28%) เขื่อนห้วยหลวง (20%) เขื่อนทับเสลา (28%) และเขื่อนที่มีปริมาณน้ำกักเก็บมากกว่า 80% ได้แก่ เขื่อนกัวคอง (86%) เขื่อนศรีนครินทร์ (83%) เขื่อนหนองปลาไหล (82%) และเขื่อนประแสร์ (81%) ด้านเขื่อนภูมิพลและเขื่อนสิริกิติ์ มีปริมาณน้ำกักเก็บคงเหลือ 47% และ 47% ตามลำดับ

แผนภาพคาดการณ์ปริมาณฝนรายวันล่วงหน้า 7 วัน ความละเอียด 3x3 กิโลเมตร และ 9x9 กิโลเมตร จากแบบจำลองสภาพอากาศ(WRF Model) คาดการณ์เมื่อวันที่ 20 ก.พ.56

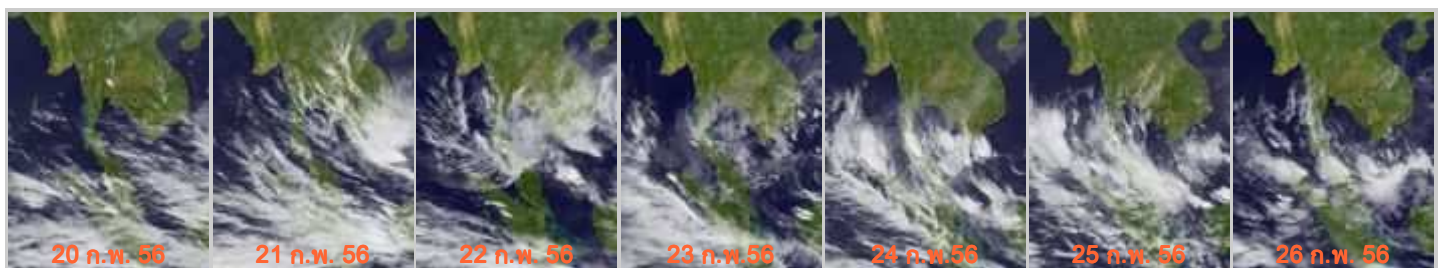
จากแผนภาพคาดการณ์ปริมาณฝนสะสมรายวันล่วงหน้า 7 วัน ความละเอียด 3x3 กิโลเมตร และ 9x9 กิโลเมตร ช่วงวันที่ 20-22 ก.พ. จะมีฝนตกเล็กน้อยในภาคเหนือ บริเวณจังหวัดเชียงราย เชียงใหม่ แม่ฮ่องสอน ลำปาง และน่าน จากนั้นถัดมาช่วงวันที่ 23-26 ก.พ. จะมีฝนตกหนักถึงหนักมากในภาคใต้ส่วนมากทางฝั่งตะวันออกของภาค โดยเฉพาะช่วงวันที่ 24-25 ก.พ. บริเวณจังหวัดนครศรีธรรมราช พัทลุง สงขลา ปัตตานี ยะลา และนราธิวาส โดยผลลัพธ์ที่ได้จากแบบจำลองมีความสอดคล้องใกล้เคียงกับเหตุการณ์ที่เกิดขึ้นจริง เมื่อเปรียบเทียบกับภาพเรดาร์ตรวจอากาศของกรมอุตุนิยมวิทยา แผนภาพแสดงปริมาณฝนสะสมของสถาบันวิจัยทหารเรืออเมริกา



Precipitation(mm/day)

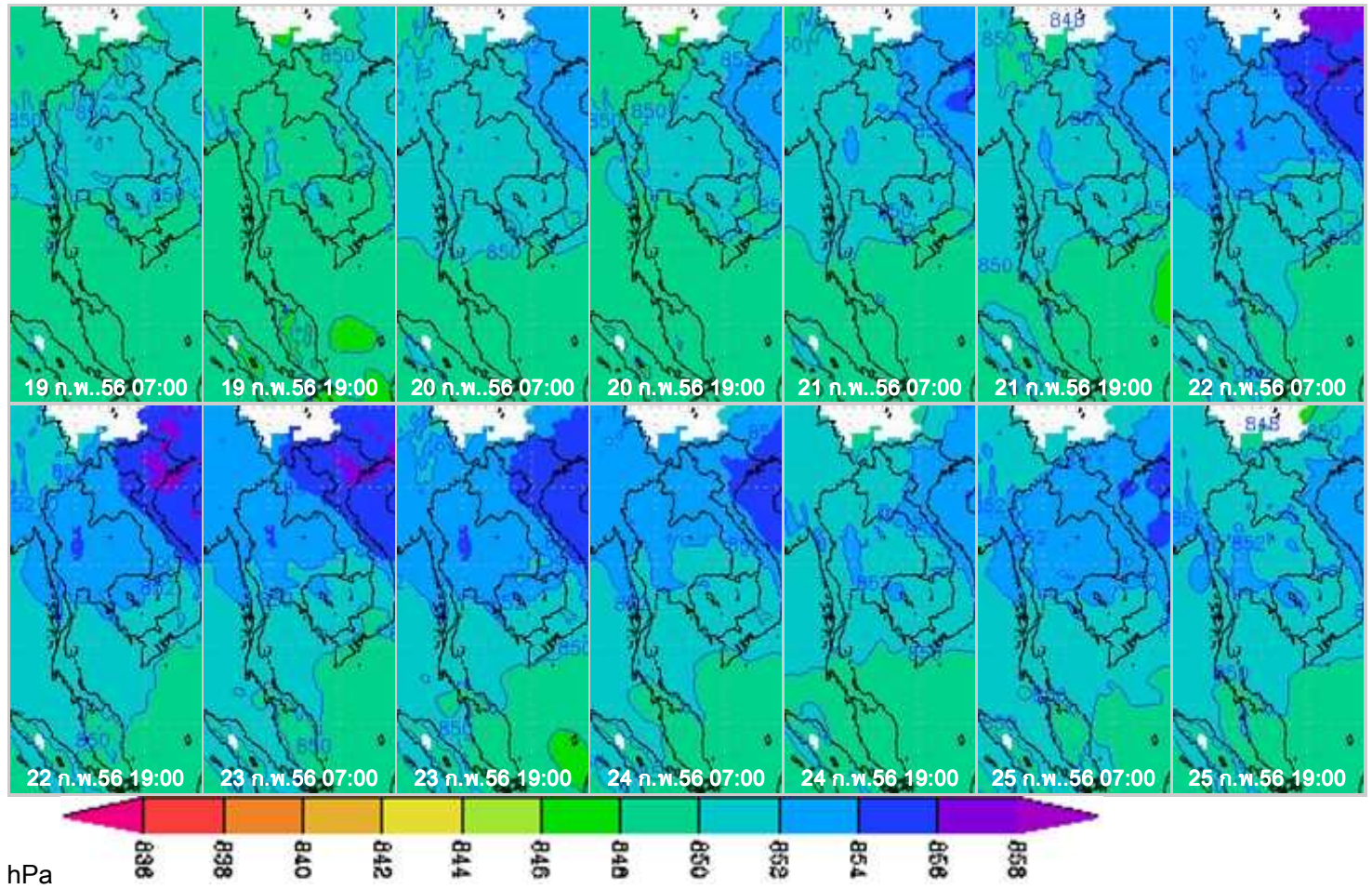


ภาพถ่ายดาวเทียม Goes-9 (20 - 26 ก.พ. 56)

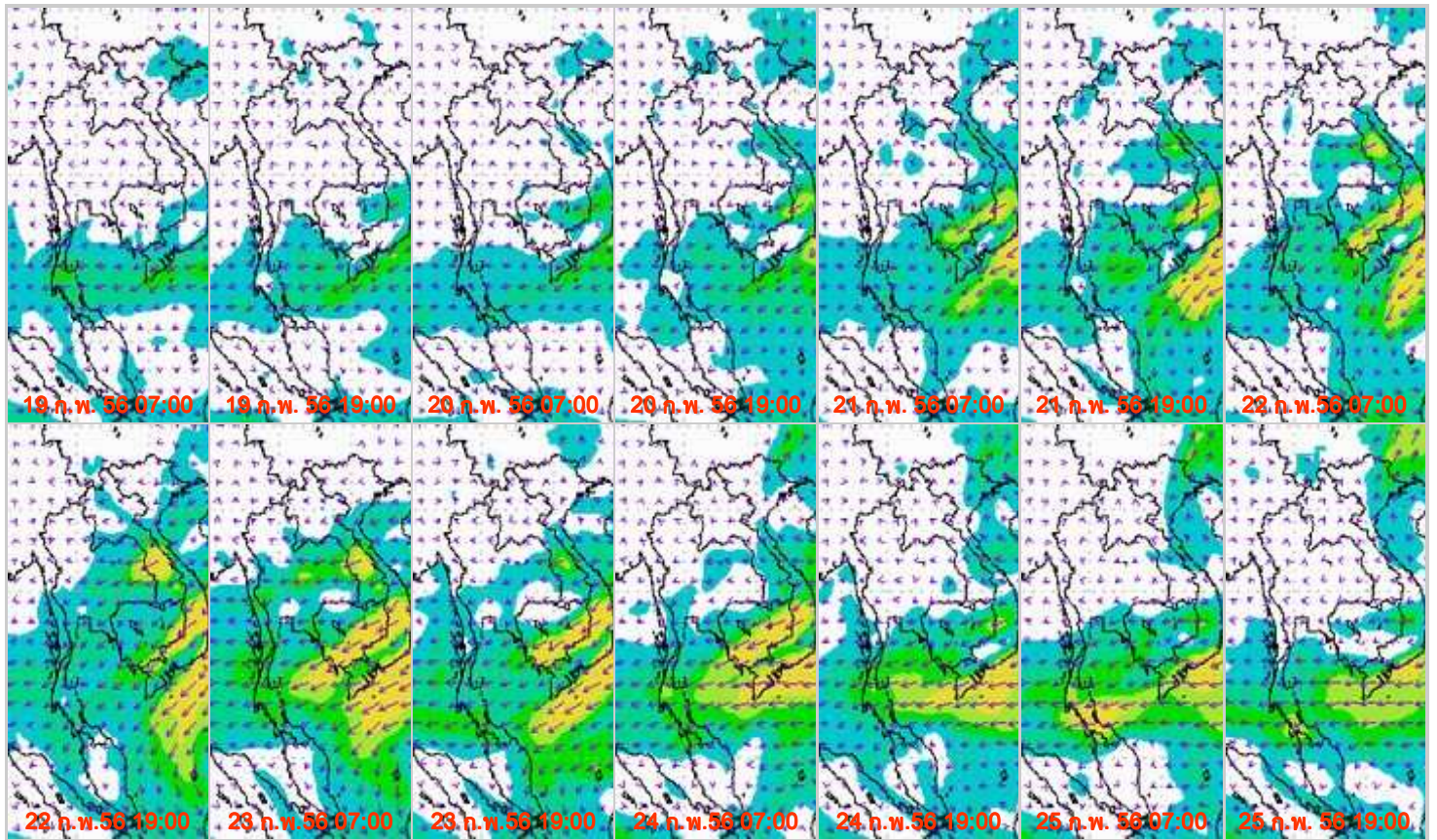


จากภาพถ่ายดาวเทียม Goes-9 พบว่า กลุ่มเมฆปกคลุมส่วนมากในภาคใต้ตลอดสัปดาห์ ลักษณะดังกล่าวทำให้มีฝนตกหนักช่วงปลายสัปดาห์ในภาคใต้โดยเฉพาะทางด้านตะวันออกของภาค

แผนที่อากาศที่ระดับ 1.5 กิโลเมตร เหนือระดับน้ำทะเล จากแบบจำลองสภาพอากาศ WRF



จากภาพแผนที่อากาศที่ระดับ 1.5 กิโลเมตร เหนือระดับน้ำทะเล พบว่าบริเวณความกดอากาศสูงกำลังค่อนข้างแรงปกคลุมบริเวณประเทศไทยตอนบนเกือบตลอดสัปดาห์ กับมีหย่อมความกดอากาศต่ำอ่อนกำลังลงจากพายุไซร่อน "ซานซาน" ปกคลุมบริเวณทะเลจีนใต้ตอนล่าง ช่วงปลายสัปดาห์ โดยมีค่าอยู่ระหว่าง 850 -852hPa



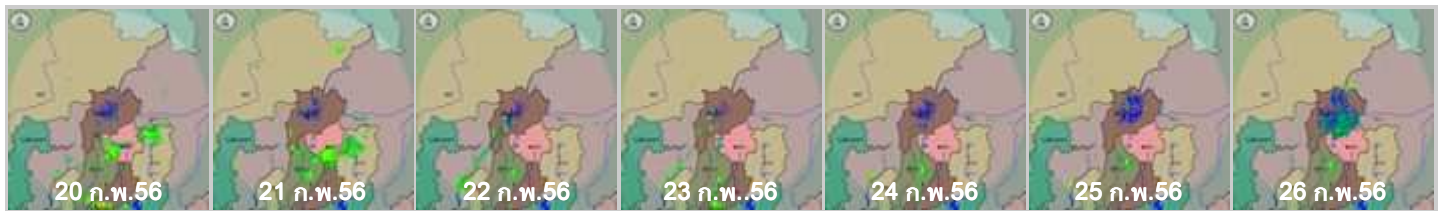
km/hr



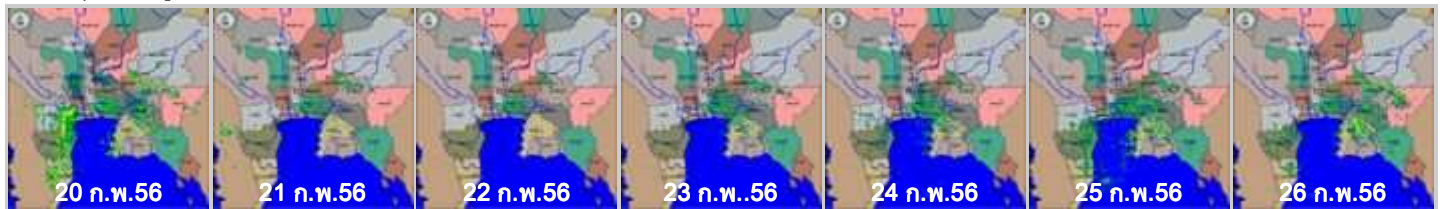
จากภาพแผนที่ความเร็วลมในระดับ 1.5 กิโลเมตร เหนือระดับน้ำทะเล พบว่ามรสุมตะวันออกเฉียงเหนือมีกำลังค่อนข้างแรงปกคลุมอ่าวไทยและภาคใต้ ช่วงปลายสัปดาห์ โดยมีความเร็วอยู่ในช่วงประมาณ 40-60 กิโลเมตรต่อชั่วโมง

เครือข่ายภาพเรดาร์กรมอุตุนิยมวิทยา

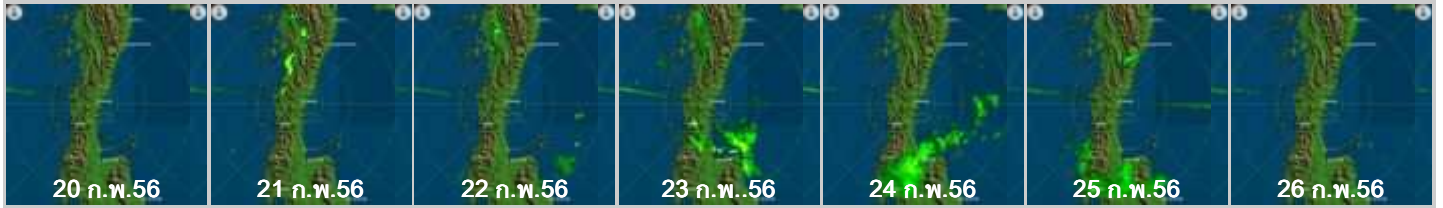
เรดาร์เชียงใหม่



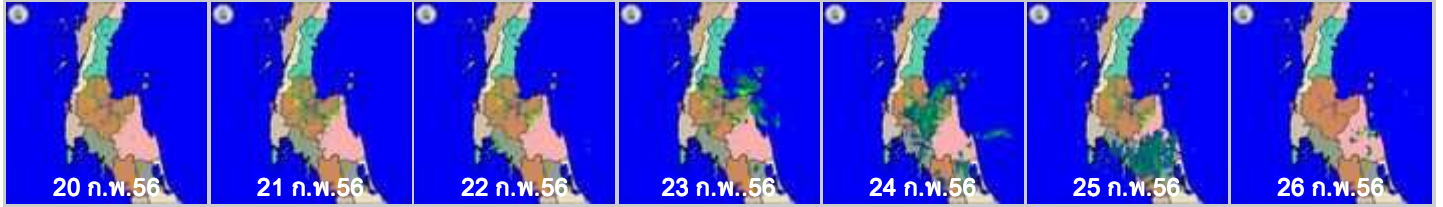
เรดาร์สุวรรณภูมิ



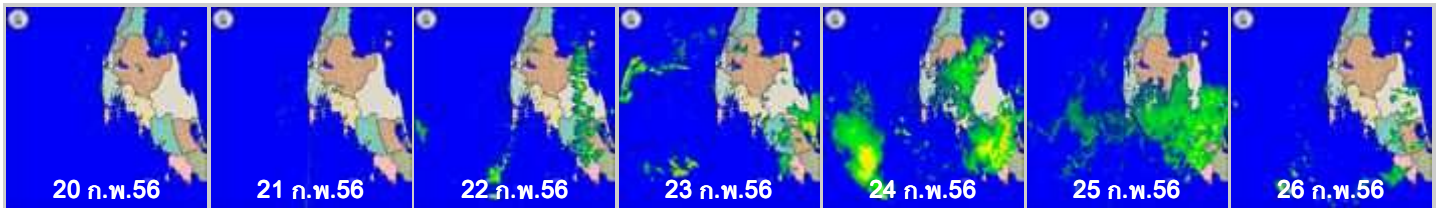
เรดาร์ซุมพร



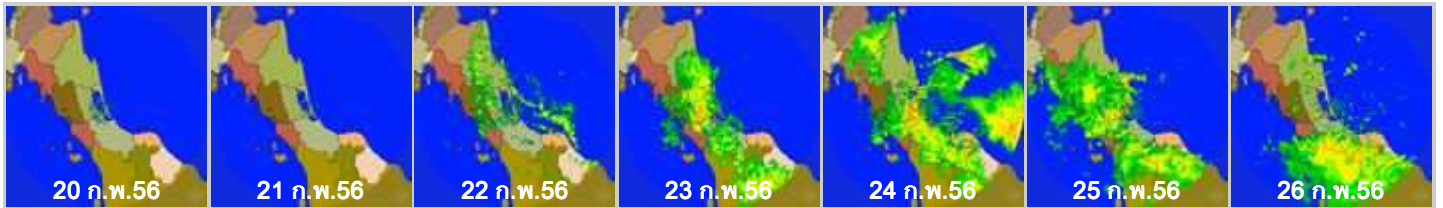
เรดาร์สุราษฎร์ธานี



เรดาร์ภูเก็ต

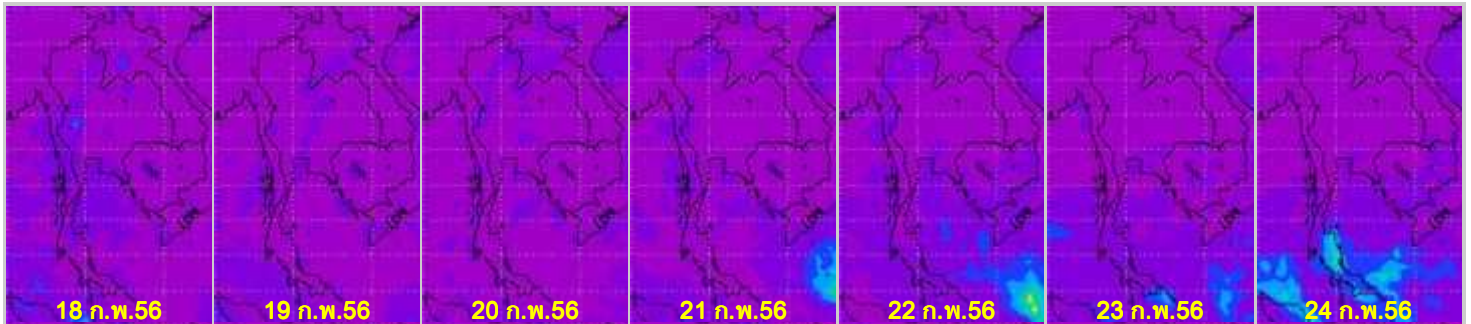


เรดาร์สงขลา

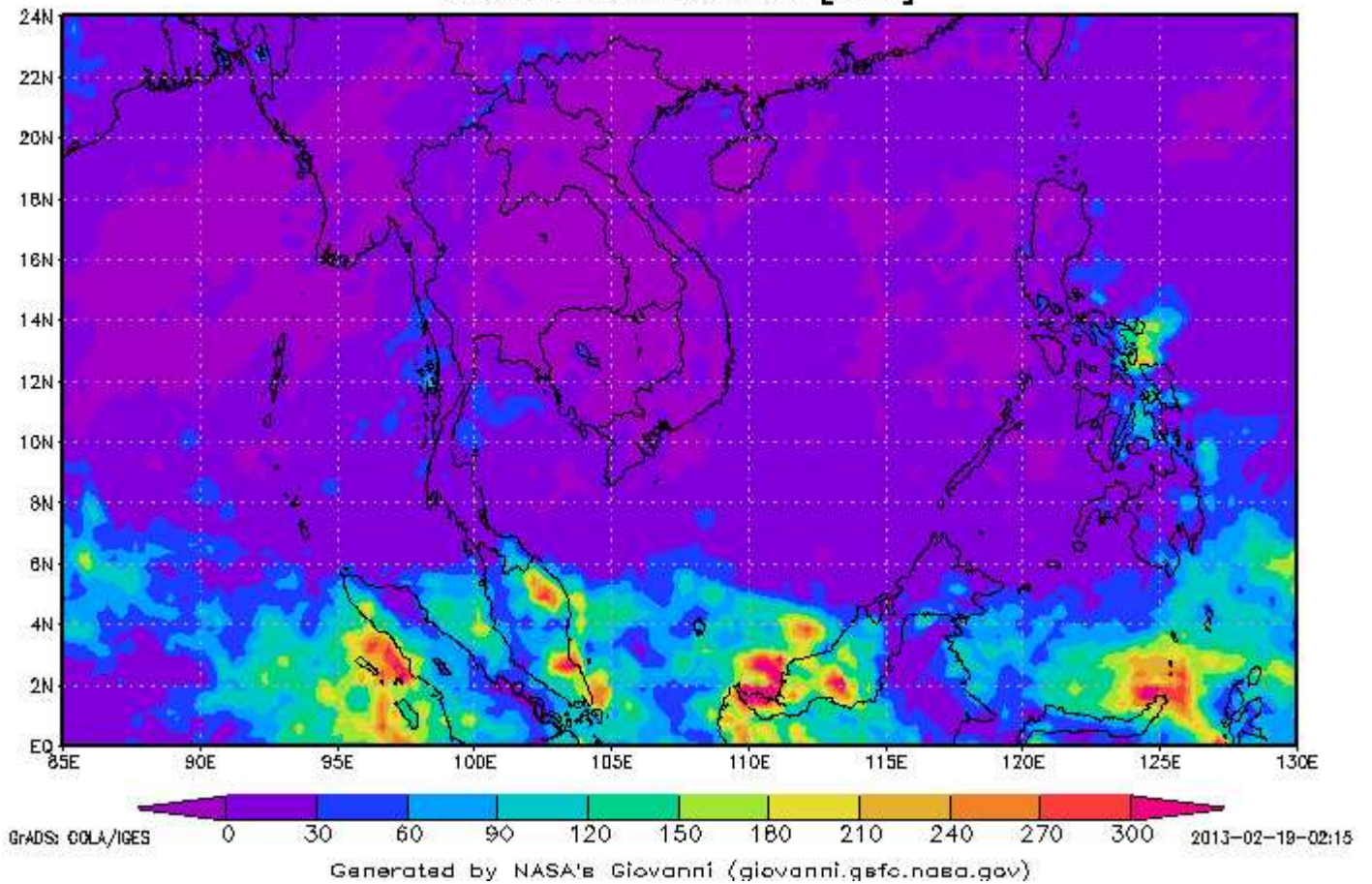


ข้อมูลจากเครือข่ายภาพเรดาร์กรมอุตุนิยมวิทยา พบว่า ด้านตะวันตกของประเทศมีฝนเล็กน้อยฝนในช่วงต้นสัปดาห์ ภาคใต้ตอนล่างมีฝนหนักถึงหนักมากช่วงปลายสัปดาห์ บริเวณจังหวัดนครศรีธรรมราช พัทลุง สงขลา ปัตตานี ยะลา และนราธิวาส ส่วนภาคอื่นๆปริมาณฝนลดลง

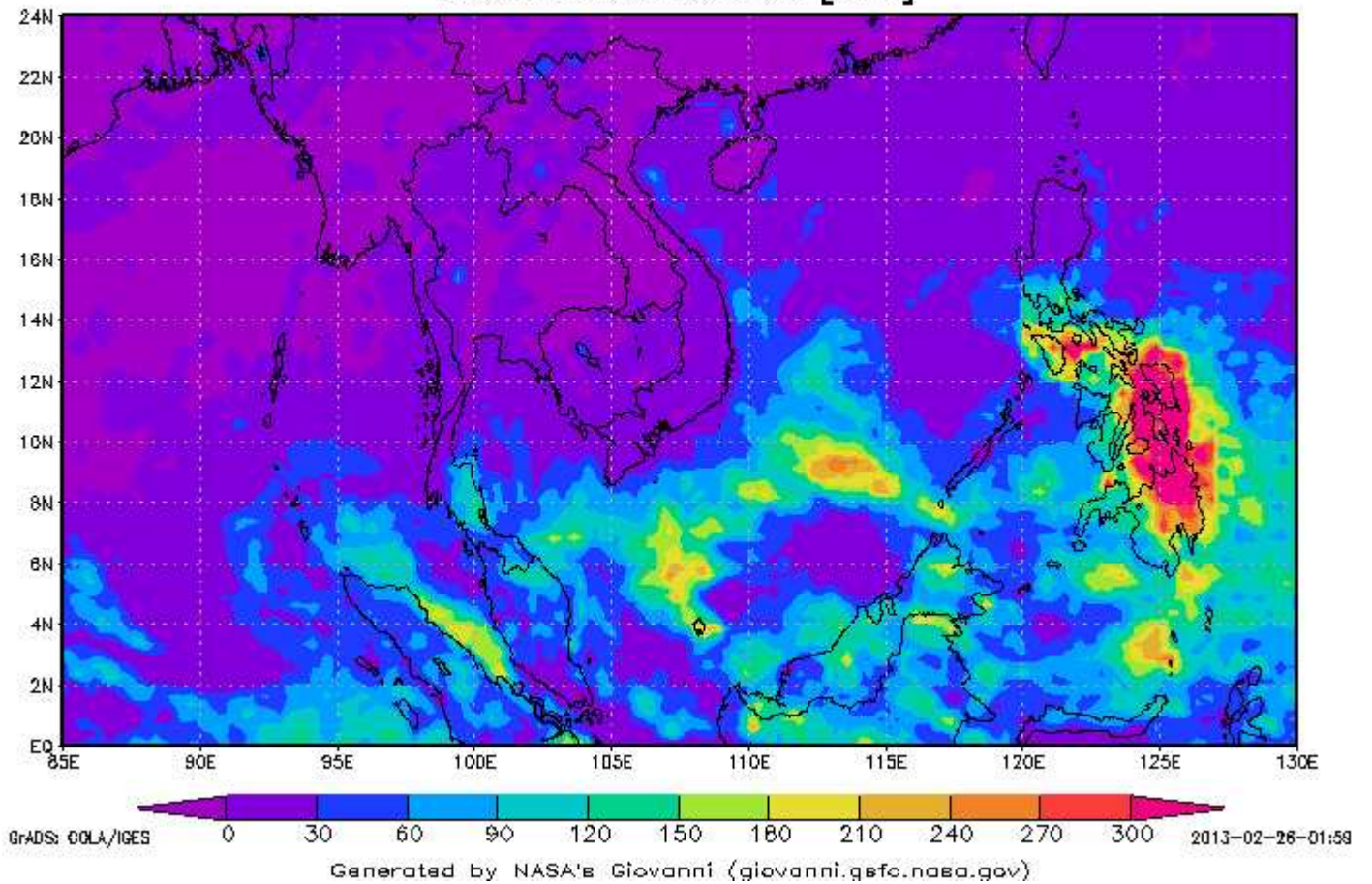
แผนภาพแสดงปริมาณฝนสะสมจาก NASA (18 - 24 ก.พ. 56)



3-hourly TMPA-RT 00Z11Feb2013-00Z18Feb2013
Accumulated Rainfall [mm]

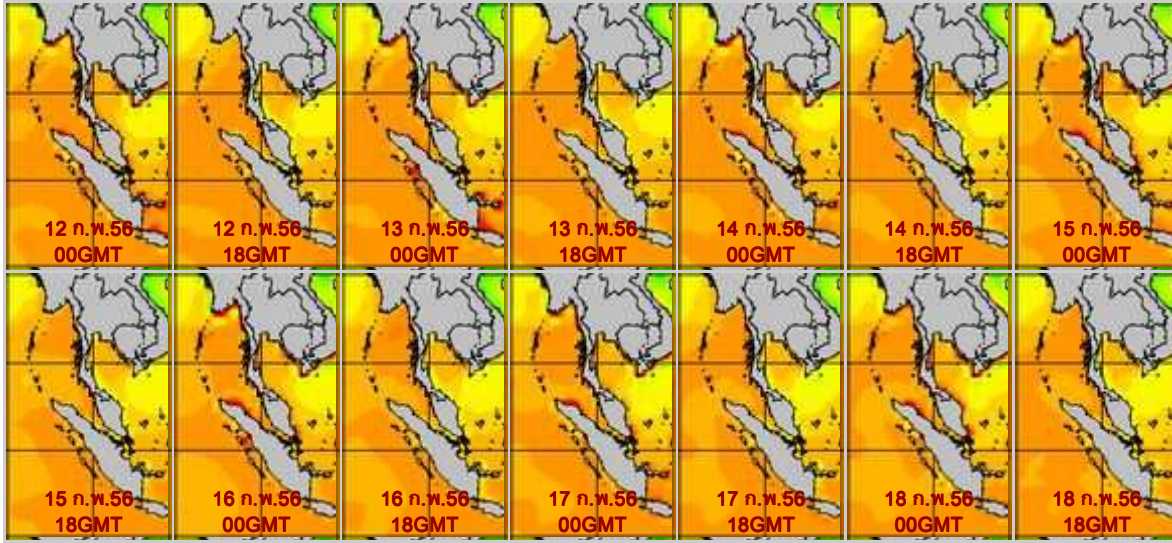


3-hourly TMPA-RT 00Z18Feb2013-00Z25Feb2013
Accumulated Rainfall [mm]

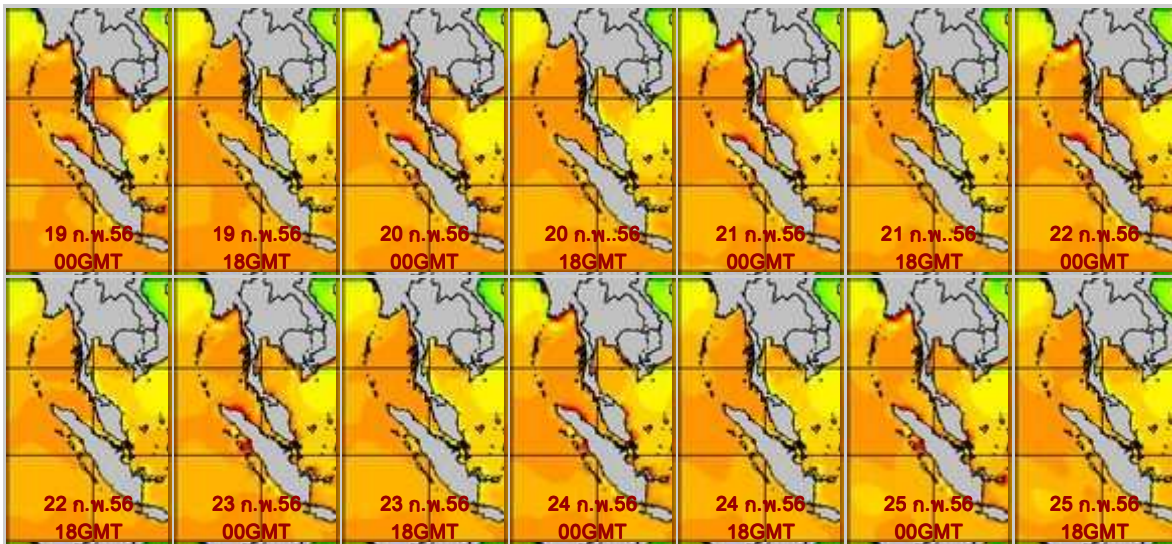


จากแผนภาพแสดงปริมาณฝนสะสมของ NASA พบว่าสัปดาห์นี้ มีฝนมากทางภาคใต้ฝั่งตะวันออก โดยมีปริมาณฝนสะสมมากบริเวณจังหวัดนครศรีธรรมราช พัทลุง สงขลา ปัตตานี ยะลา และนราธิวาส

**แผนภาพแสดงอุณหภูมิพื้นผิวน้ำทะเล (19 - 25 ก.พ.56 วันละ 2 ภาพ 06GMT และ 18GMT)
สัปดาห์ก่อนหน้า**

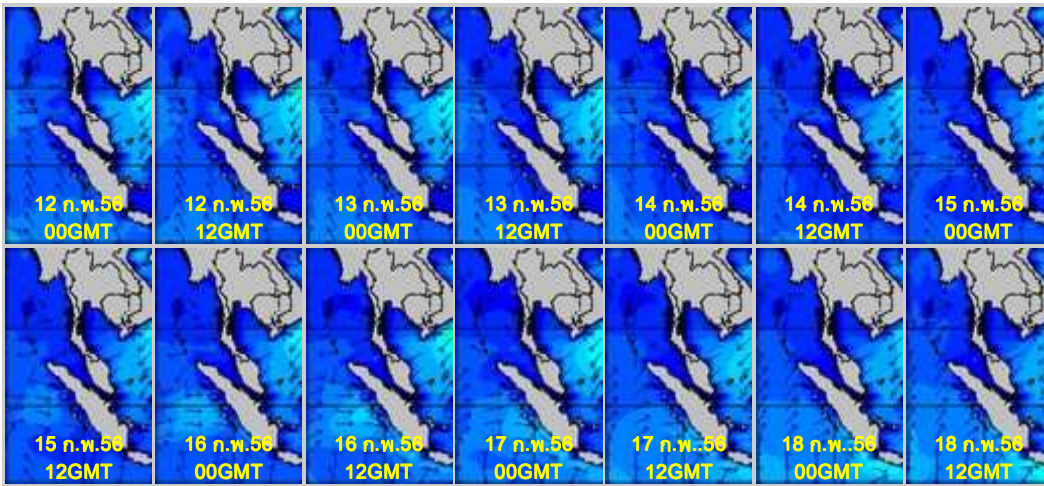


สัปดาห์นี้

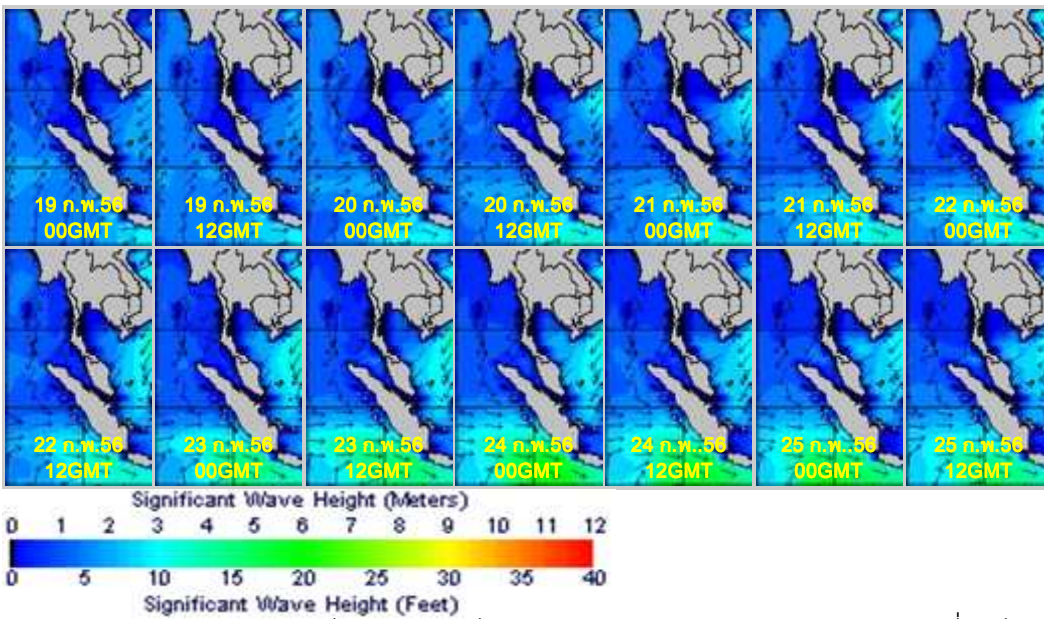


จากแผนภาพแสดงอุณหภูมิพื้นผิวน้ำทะเลฝั่งอันดามันและอ่าวไทย พบว่า ฝั่งอันดามันในช่วงต้นสัปดาห์มีอุณหภูมิอยู่ที่ประมาณ 27-29 องศาเซลเซียส ส่วนฝั่งอ่าวไทยมีอุณหภูมิอยู่ที่ประมาณ 26-28 องศาเซลเซียส ตลอดสัปดาห์

**แผนภาพแสดงความสูงของคลื่น (19 - 25 ก.พ.56 วันละ 2 ภาพ 00GMT และ 12GMT)
สัปดาห์ก่อนหน้า**



สัปดาห์นี้



แผนภาพแสดงความสูงของคลื่น พบว่า ฟังอันดามันสูงประมาณ 1 เมตร ส่วนห่างฝั่งคลื่นสูง 1-2 เมตร สำหรับ
อ่าวไทยตอนบนทะเลมีคลื่นสูงประมาณ 1-2 เมตรตลอดสัปดาห์ ส่วนอ่าวไทยตอนล่างทะเลมีคลื่นสูงประมาณ 2-3
เมตร ในช่วงปลายสัปดาห์

ปริมาณฝน

สัปดาห์นี้ปริมาณฝนเพิ่มขึ้นจากสัปดาห์ก่อนข้างมาก โดยเฉพาะทางตอนใต้ของประเทศ ภาคใต้ฝั่งตะวันออกมีฝน
หนักถึงหนักมากเกือบตลอดสัปดาห์ บริเวณจังหวัดนครศรีธรรมราช พัทลุง สงขลา นราธิวาส ยะลา และ
ปัตตานี จากการตรวจวัดปริมาณฝนสะสมหนึ่งสัปดาห์ของสถานีตรวจอากาศกรมอุตุนิยมวิทยา พบว่าปริมาณฝน
สะสมสูงสุดอยู่ที่สถานีพัทลุง สกษ. ยะลา สกษ. และคอหงษ์สกษ. โดยวัดปริมาณฝนได้ 233.1 188.2 และ 180.8
มิลลิเมตร ตามลำดับ

สถานี	ปริมาณฝนสะสมตั้งแต่วันที่		เพิ่มขึ้น
	18/2/56	25/2/56	
พัทลุง สกษ.	76.6	309.7	233.1
ยะลา สกษ.	171.9	360.1	188.2
คองหงษ์ สกษ.	81.6	262.4	180.8
หาดใหญ่	58.4	192.6	134.2
นราธิวาส	311.8	443.4	131.6
นครศรีธรรมราช สกษ.	124.9	240.4	115.5
ตรัง	42.7	156.4	113.7
สงขลา	81.0	182.1	101.1
ปัตตานี	125.4	213.6	88.2
สะเดา	27.2	110.0	82.8
นครศรีธรรมราช	150.8	233.6	82.8

ปริมาณน้ำในอ่างเก็บน้ำ

รายงานข้อมูลน้ำในเขื่อนจากกรมชลประทาน ณ วันที่ 25 ก.พ.56 พบว่าในช่วงหนึ่งสัปดาห์ที่ผ่านมาปริมาณน้ำเก็บกักทั่วประเทศ อยู่ที่ 42,688 ล้านลูกบาศก์เมตร ลดลงจากสัปดาห์ที่แล้ว (18 ก.พ.56) 797 ล้านลูกบาศก์เมตร โดยเขื่อนที่มีปริมาณน้ำกักเก็บต่ำกว่า 30% ได้แก่ เขื่อนลำปาว (14%) เขื่อนน้ำอูน (28%) เขื่อนห้วยหลวง (20%) เขื่อนทับเสลา (28%) และเขื่อนที่มีปริมาณน้ำกักเก็บมากกว่า 80% ได้แก่ เขื่อนก้วคอบมา (86%) เขื่อนศรีนครินทร์ (83%) เขื่อนหนองปลาไหล (82%) และเขื่อนประแสร์ (81%) ด้านเขื่อนภูมิพลและเขื่อนสิริกิติ์มีปริมาณน้ำกักเก็บคงเหลือ 47% และ 47% ตามลำดับ

อ่างเก็บน้ำ	2013-02-18			2013-02-25			เพิ่มขึ้น/ลดลง	
	ปริมาตรน้ำ (ล้าน ลบ.ม.)	% เทียบกับ จนก.	จนก.	ปริมาตรน้ำ (ล้าน ลบ.ม.)	% เทียบกับ จนก.	จนก.	ปริมาตรน้ำ (ล้าน ลบ.ม.)	% เทียบกับ จนก.
ภาคเหนือ								
ภูมิพล (2)	6,459	48		6,303	47		-156	-1.16
สิริกิติ์ (2)	4,621	49		4,478	47		-143	-1.50
แม่จัด	157	59		150	57		-7	-2.64
กัวลม	59	56		56	53		-3	-2.83
แม่กวาง	103	39		100	38		-3	-1.14
กัวคอบมา	149	88		147	86		-2	-1.18
แควน้อย	581	62		564	60		-17	-1.81
รวมภาคเหนือ	12,129	57		11,798	55		-331	-1.75
ภาคตะวันออกเฉียงเหนือ								
ลำปาว	279	14		274	14		-5	-0.25
ลำตะคอง	120	38		116	37		-4	-1.27
ลำพระเพลิง	62	56		56	51		-6	-5.45
น้ำอูน	150	29		143	28		-7	-1.35
อุบลรัตน์ (2)	865	36		847	35		-18	-0.74

สิรินธร (2)	1,241	63	1,211	62	-30	-1.53
จุฬารัตน์ (2)	82	50	72	44	-10	-6.10
ห้วยหลวง	28	21	27	20	-1	-0.74
ลำนางรอง	76	63	75	62	-1	-0.83
มูลบน	45	32	45	32	0	0.00
น้ำพุง (2)	73	44	72	43	-1	-0.60
ลำแซะ	135	49	135	49	0	0.00
รวมภาคตะวันออกเฉียงเหนือ	3,156	41	3,073	40	-83	-1.57
ภาคกลาง						
ป่าสักฯ	425	54	392	50	-33	-4.20
กระเสียว	123	51	122	51	-1	-0.42
ทับเสลา	44	28	44	28	0	0.00
รวมภาคกลาง	592	44	558	43	-34	-1.54
ภาคตะวันตก						
ศรีนครินทร์ (2)	14,910	84	14,816	83	-94	-0.53
วชิราลงกรณ (2)	6,593	74	6,420	72	-173	-1.95
รวมภาคตะวันตก	21,503	79	21,236	78	-267	-1.24
ภาคตะวันออก						
บางพระ	67	57	66	56	-1	-0.85
หนองปลาไหล	138	84	134	82	-4	-2.44
คลองสียัด	250	60	242	58	-8	-1.90
ขุนด่านปราการชล	110	49	105	47	-5	-2.23
ประแสร์	205	83	201	81	-4	-1.61
รวมภาคตะวันออก	770	67	748	65	-22	-1.81
ภาคใต้						
แก่งกระจาน	481	68	460	65	-21	-2.96
ปราณบุรี	135	39	134	39	-1	-0.29
รัชชประภา (2)	3,865	69	3,831	68	-34	-0.60
บางยาง (2)	854	59	850	58	-4	-0.28
รวมภาคใต้	5,335	58	5,275	57	-60	-1.03
รวมทั้งประเทศ	43,485	53	42,688	52	-797	-1.56

รายงานระดับน้ำสันตลิ่ง

จากการตรวจวัดข้อมูลน้ำท่าสถานีวัดน้ำท่ากรมชลประทานวันที่ 26 ก.พ. 56 ตรวจวัดระดับน้ำ ณ เวลา 06:00 น. รายงานสถานีที่มีปริมาณน้ำสันตลิ่ง รายละเอียดตามตารางด้านล่าง

ลุ่มน้ำ	แม่น้ำ	สถานีสำรวจปริมาณน้ำ	ข้อมูลสถิติ		ข้อมูลวันที่ 2013-02-26 เวลา 06.00น.	
			ระดับตลิ่ง(ม.)	ความจุ(ลบ.ม./วิ)	ระดับน้ำ(ม.)	ปริมาณน้ำ(ลบ.ม./วิ)
ภาคใต้ฝั่งตะวันออก	โก-ลก	X.119A บ้านป่าเสม็ด อ.สุโขทัย จ. นราธิวาส	8.20	225.0	8.68	268.00
	คลองตันหยงมัส	X.73 อ.ระแงะ จ.นราธิวาส	15.58	135.0	15.59	135.45

