

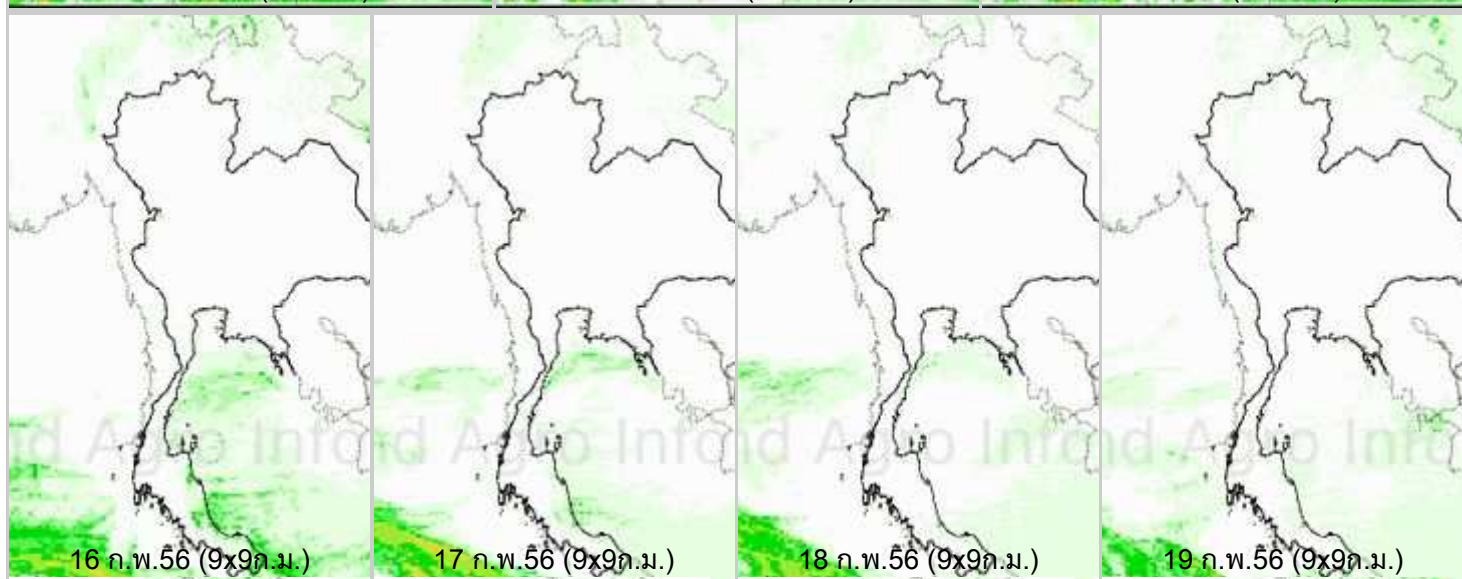
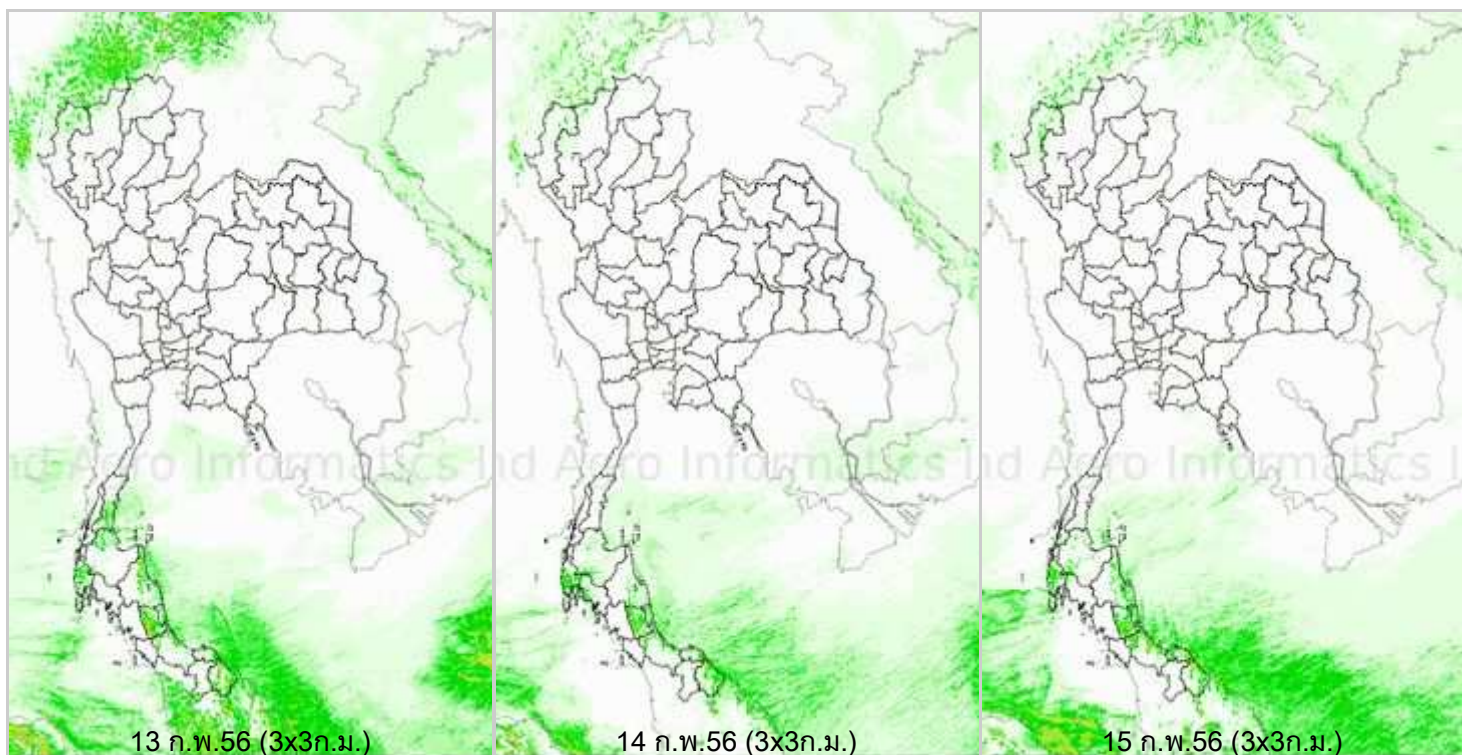
## รายงานข้อมูลน้ำรายสัปดาห์ ครั้งที่ 8/2556 (ระหว่างวันที่ 13 - 19 ก.พ.56)

### สรุปข้อมูลน้ำรายสัปดาห์

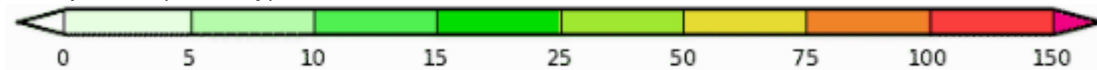
1. สัปดาห์นี้ปริมาณฝนเพิ่มขึ้นจากสัปดาห์เล็กน้อย ภาคเหนือมีฝนตกกระจายเล็กน้อยในช่วงปลายสัปดาห์ บริเวณจังหวัดแม่ฮ่องสอน ตาก แพร่ ภาคใต้ฝั่งตะวันตกมีฝนเล็กน้อยเกือบตลอดสัปดาห์ ส่วนภาคใต้ฝั่งตะวันออกมีฝนหนักถึงหนักมากในช่วงต้นสัปดาห์ บริเวณจังหวัดนราธิวาส ยะลา ปัตตานี สำหรับพื้นที่กรุงเทพและปริมณฑลมีฝนเล็กน้อยในช่วงปลายสัปดาห์ จากการตรวจวัดปริมาณฝนสะสมหนึ่งสัปดาห์ของสถานีตรวจอากาศกรมอุตุนิยมวิทยา พบว่าปริมาณฝนสะสมสูงสุดอยู่ที่สถานีนราธิวาส ยะลา สกษ. และนครศรีธรรมราช โดยวัดปริมาณฝนได้ 123.0 66.1 และ 60.4 มิลลิเมตร ตามลำดับ
2. ฝิ่งอันดามันในช่วงต้นสัปดาห์มีอุณหภูมิอยู่ที่ประมาณ 27-29 องศาเซลเซียส ส่วนฝิ่งอ่าวไทยมีอุณหภูมิอยู่ที่ประมาณ 26-28 องศาเซลเซียส ตลอดสัปดาห์ ความสูงของคลื่น พบว่า ฝิ่งอันดามันสูงประมาณ 1 เมตรตลอดสัปดาห์ ส่วนห่างฝิ่งคลื่นสูง 1-2 เมตร สำหรับอ่าวไทยตอนบนทะเลมีคลื่นสูงประมาณ 1 เมตร ส่วนอ่าวไทยตอนล่างทะเลมีคลื่นสูงประมาณ 1-2 เมตร ตลอดสัปดาห์
3. รายงานข้อมูลน้ำในเขื่อนจากกรมชลประทาน ณ วันที่ 18 ก.พ.56 พบว่าในช่วงหนึ่งสัปดาห์ที่ผ่านมาปริมาณน้ำเก็บกักทั่วประเทศ อยู่ที่ 43,485 ล้านลูกบาศก์เมตร ลดลงจากสัปดาห์ที่แล้ว (11 ก.พ.56) 824 ล้านลูกบาศก์เมตร โดยเขื่อนที่มีปริมาณน้ำกักเก็บต่ำกว่า 30% ได้แก่ เขื่อนลำปาว (14%) เขื่อนน้ำอูน (29%) เขื่อนห้วยหลวง (21%) เขื่อนทับเสลา (28%) และเขื่อนที่มีปริมาณน้ำกักเก็บมากกว่า 80% ได้แก่ เขื่อนก๊วยคอง (88%) เขื่อนศรีนครินทร์ (84%) เขื่อนหนองปลาไหล (84%) และเขื่อนประแสร์ (83%) ด้านเขื่อนภูมิพลและเขื่อนสิริกิติ์ มีปริมาณน้ำกักเก็บคงเหลือ 48% และ 49% ตามลำดับ

### แผนภาพคาดการณ์ปริมาณฝนรายวันล่วงหน้า 7 วัน ความละเอียด 3x3 กิโลเมตร และ 9x9 จากแบบจำลองสภาพอากาศ(WRF Model) คาดการณ์เมื่อวันที่ 13 ก.พ.56

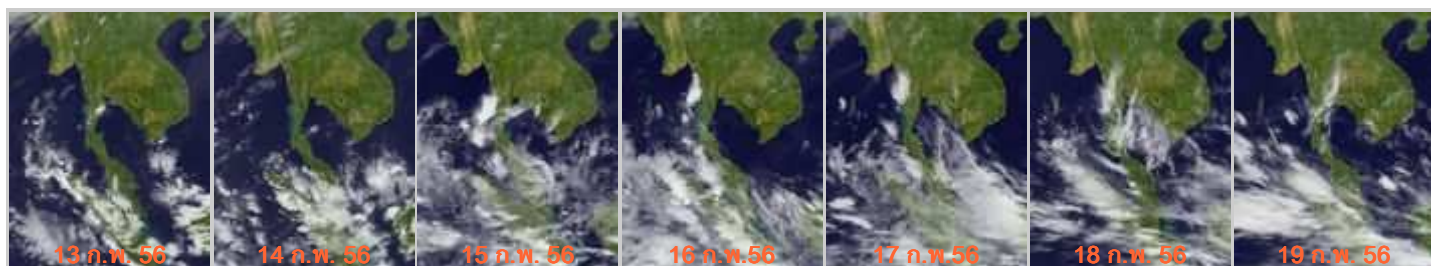
จากแผนภาพคาดการณ์ปริมาณฝนสะสมรายวันล่วงหน้า 7 วัน ความละเอียด 3x3 กิโลเมตร และ 9x9 กิโลเมตร ช่วงวันที่ 13 - 15 ก.พ.จะมีฝนตกเล็กน้อยในภาคเหนือบริเวณจังหวัดแม่ฮ่องสอน เชียงใหม่ เชียงราย และตาก สำหรับภาคใต้มีฝนตกเล็กน้อยถึงปานกลางบริเวณจังหวัดสุราษฎร์ธานี พังงา นครศรีธรรมราช พัทลุง สงขลา ปัตตานี และนราธิวาส ถัดมาช่วงวันที่ 16-19 ก.พ. ปริมาณฝนลดลงจากช่วงต้นสัปดาห์ โดยจะมีฝนเป็นแห่งๆในภาคเหนือ และภาคใต้ส่วนมากทางฝั่งตะวันออกของภาค โดยผลลัพธ์ที่ได้จากแบบจำลองมีความสอดคล้องใกล้เคียงกับเหตุการณ์ที่เกิดขึ้นจริง เมื่อเปรียบเทียบกับภาพเรดาร์ตรวจอากาศของกรมอุตุนิยมวิทยา แผนภาพแสดงปริมาณฝนสะสมของสถาบันวิจัยทหารเรืออเมริกา



Precipitation(mm/day)



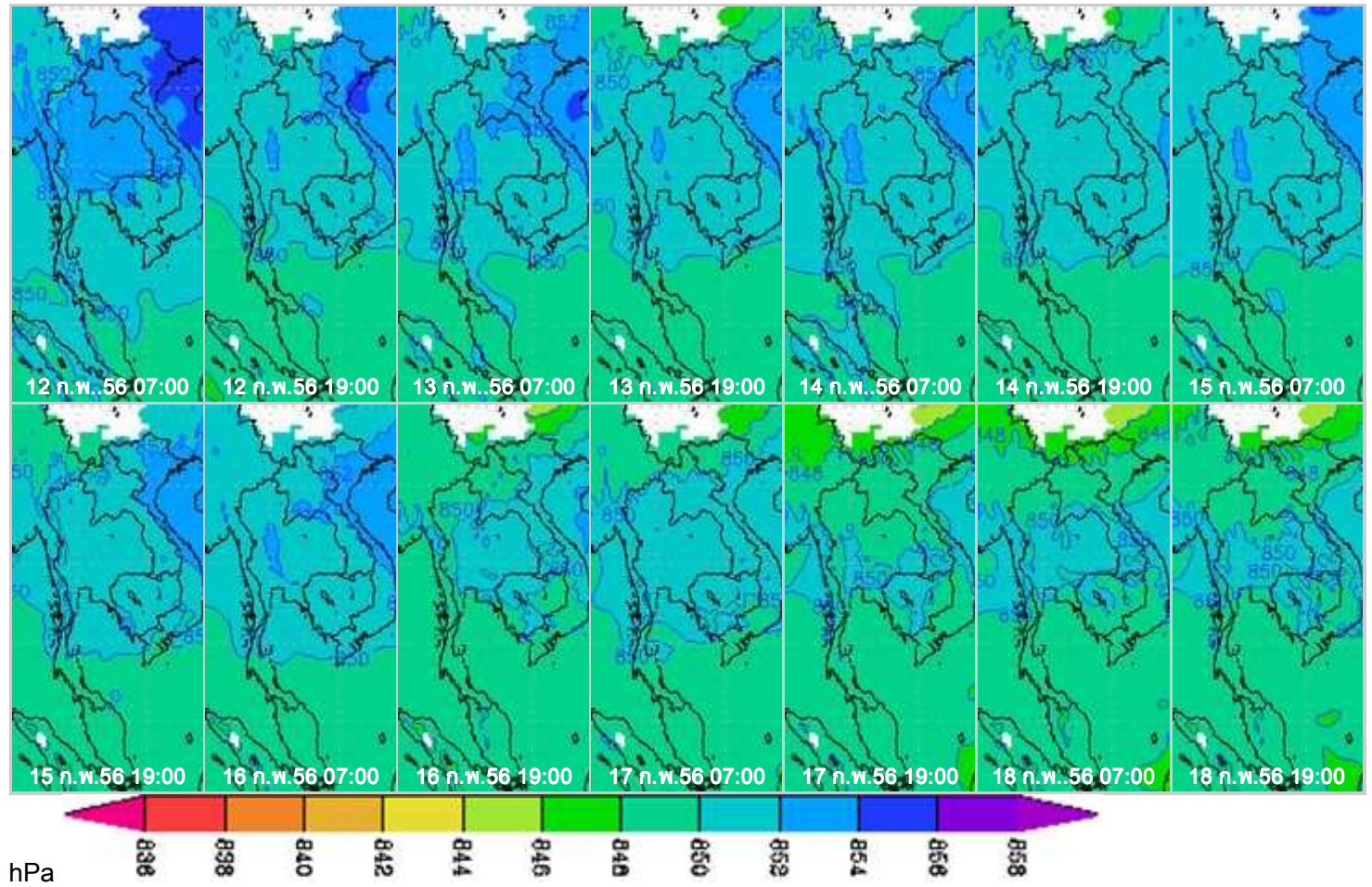
ภาพถ่ายดาวเทียม Goes-9 (13 - 19 ก.พ. 56)





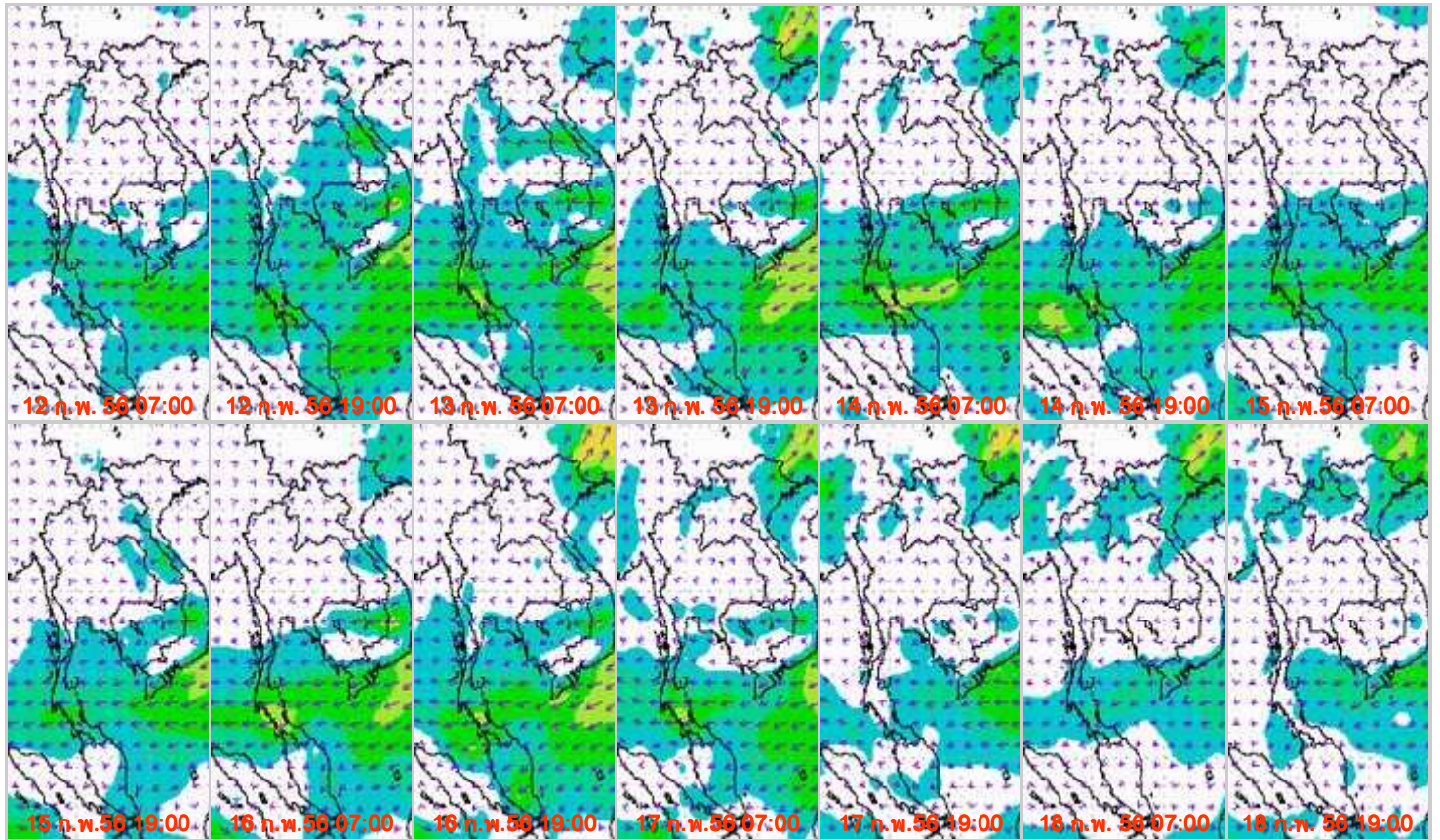
จากภาพถ่ายดาวเทียม Goes-9 พบว่า กลุ่มเมฆปกคลุมส่วนมากในภาคใต้ตลอดสัปดาห์ และมีกลุ่มเมฆปกคลุมเป็นบางแห่งด้านตะวันตกของประเทศไทยในระยะช่วงปลายสัปดาห์ ลักษณะดังกล่าวทำให้มีฝนตกกระจายในภาคใต้และมีฝนตกเป็นบางแห่งบริเวณด้านตะวันตกของประเทศไทย

แผนที่อากาศที่ระดับ 1.5 กิโลเมตร เหนือระดับน้ำทะเล จากแบบจำลองสภาพอากาศ WRF



จากภาพแผนที่อากาศที่ระดับ 1.5 กิโลเมตร เหนือระดับน้ำทะเล พบว่าบริเวณความกดอากาศสูงกำลังปานกลางปกคลุมประเทศไทยตอนบนและทะเลจีนใต้ในช่วงต้นสัปดาห์ จากนั้นอ่อนกำลังลง โดยมีค่าอยู่ระหว่าง 850 -852hPa





km/hr

จากภาพแผนที่ความเร็วลมในระดับ 1.5 กิโลเมตร เหนือระดับน้ำทะเล พบว่าลมตะวันตกกำลังปานกลางถึงค่อนข้างแรงพัดปกคลุมภาคใต้และอ่าวไทยเกือบตลอดสัปดาห์ โดยมีความเร็วอยู่ในช่วงประมาณ 20-40 กิโลเมตรต่อชั่วโมง

### เครือข่ายภาพเรดาร์กรมอุตุนิยมวิทยา

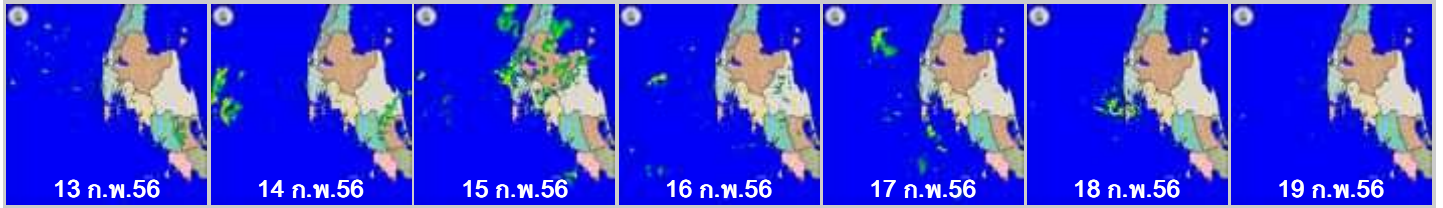
#### เรดาร์เชียงใหม่



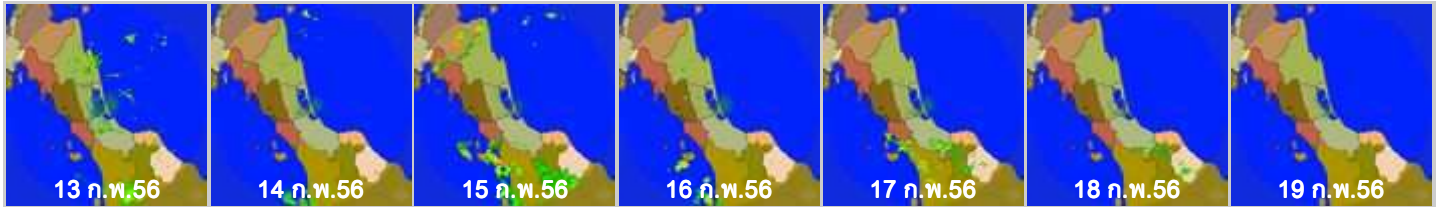
#### เรดาร์ชุมพร



### เรดาร์ภูเก็ด

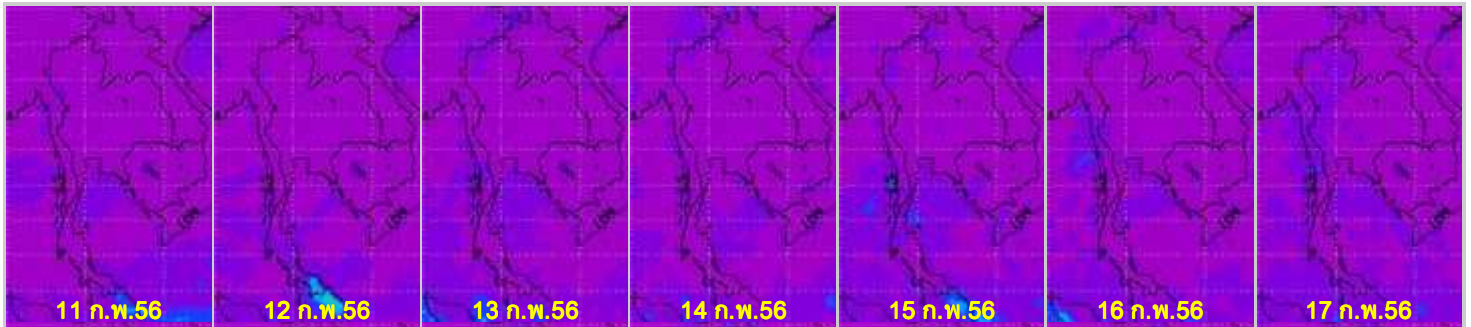


### เรดาร์สงขลา



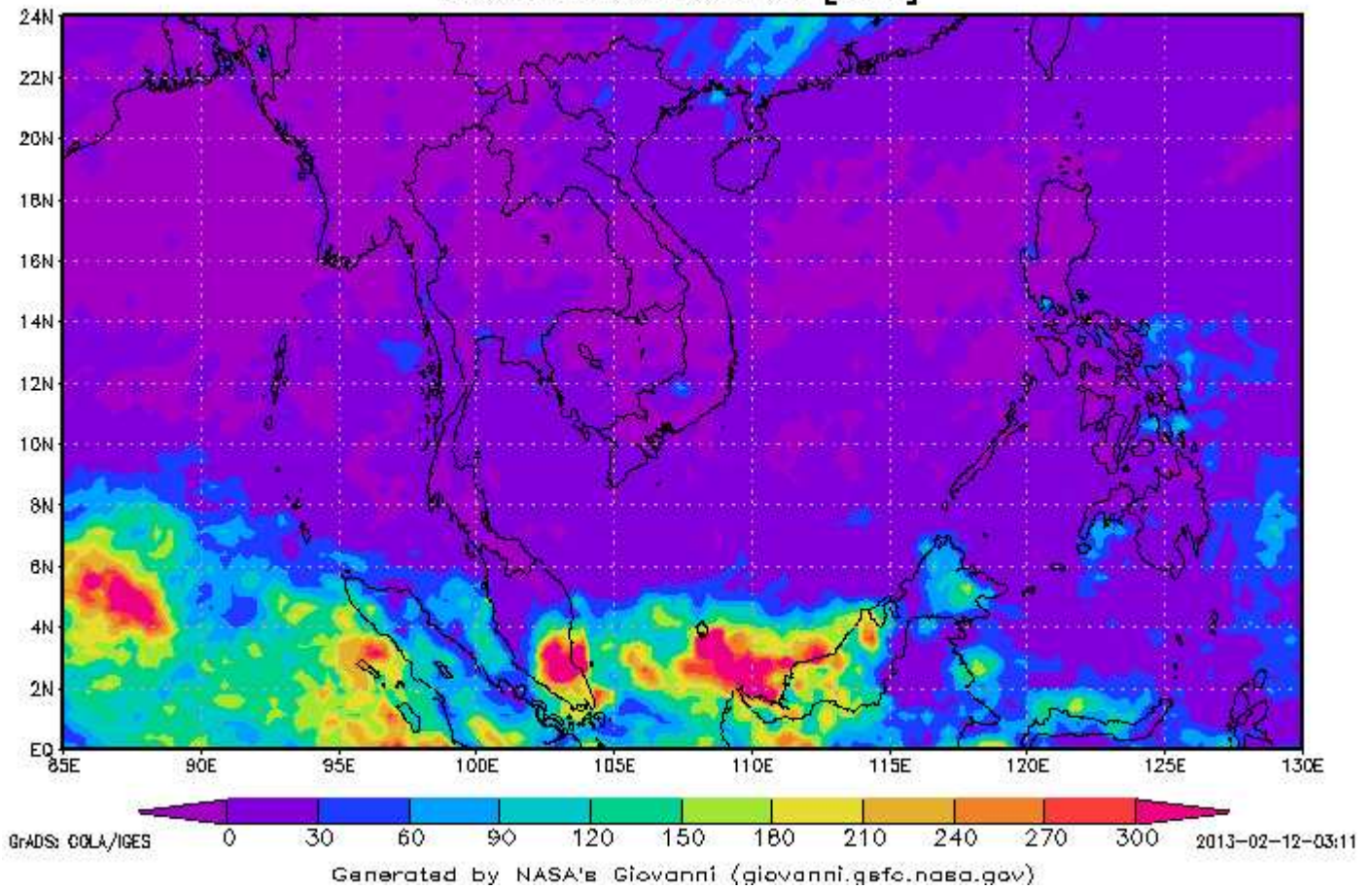
ข้อมูลจากเครือข่ายภาพเรดาร์กรมอุตุนิยมวิทยา พบว่า ภาคใต้ตอนล่างมีฝนหนักถึงหนักมากในช่วงต้นสัปดาห์ บริเวณจังหวัดปัตตานี ยะลา สงขลา และนราธิวาส ส่วนภาคอื่นๆปริมาณฝนลดลง ยกเว้นด้านตะวันตกของประเทศมีปริมาณฝนเพิ่มขึ้นเล็กน้อย

### แผนภาพแสดงปริมาณฝนสะสมจาก NASA (11 - 17 ก.พ. 56)

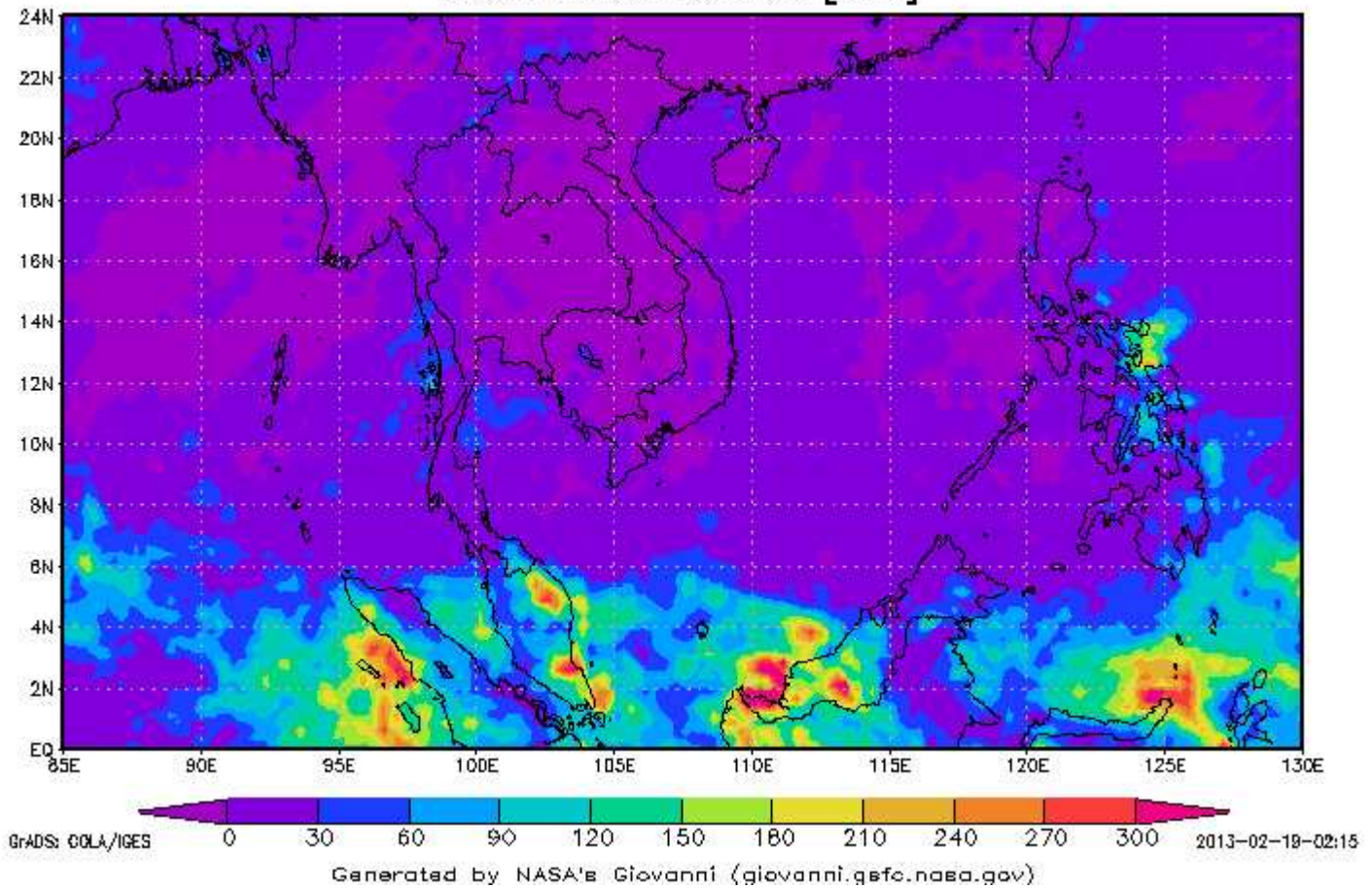




3-hourly TMPA-RT 00Z04Feb2013-00Z11Feb2013  
Accumulated Rainfall [mm]



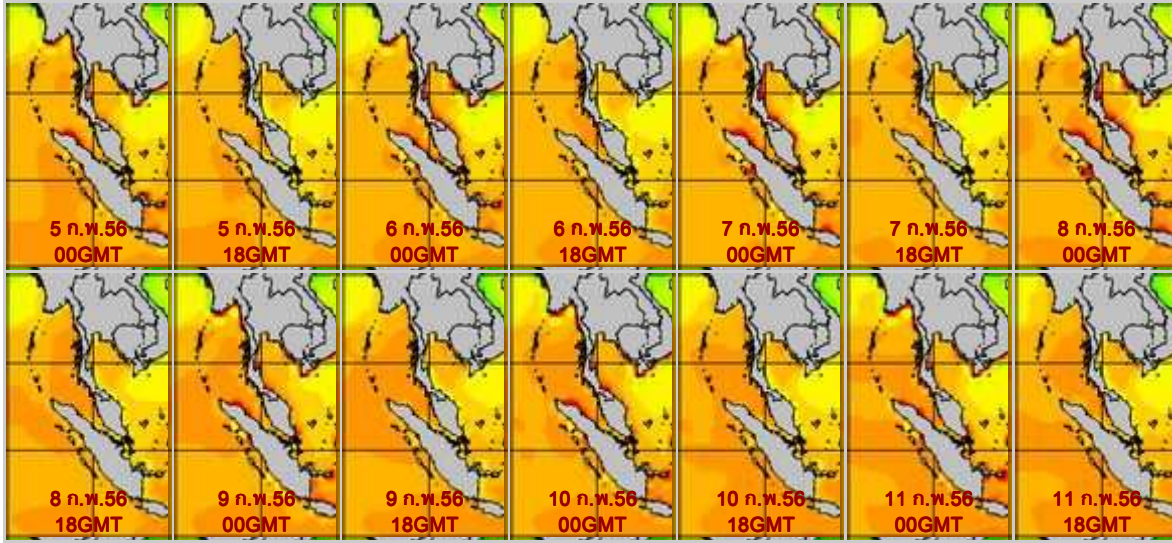
3-hourly TMPA-RT 00Z11Feb2013-00Z18Feb2013  
Accumulated Rainfall [mm]



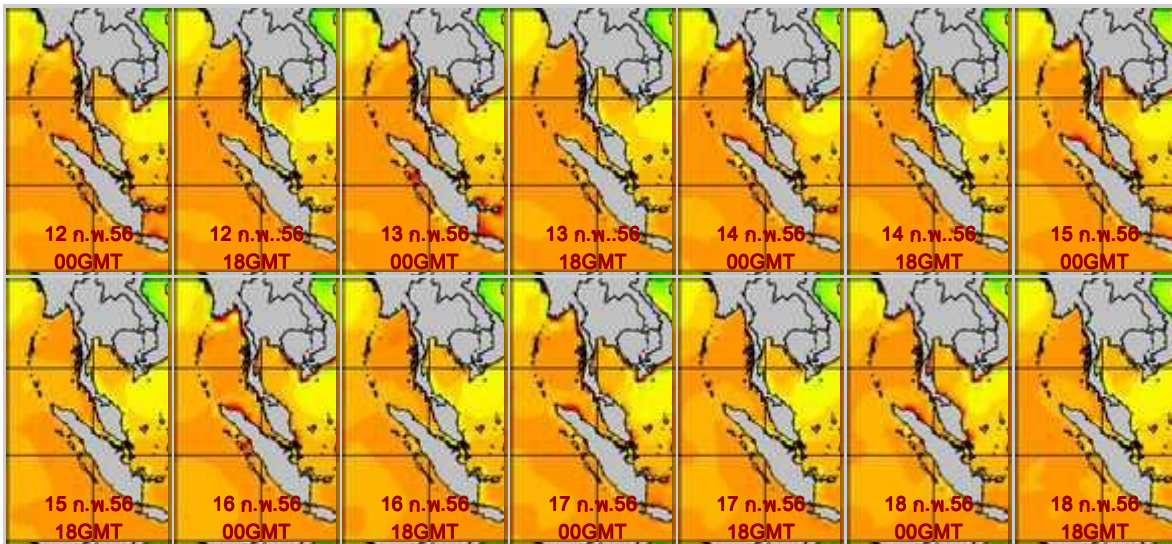


จากแผนภาพแสดงปริมาณฝนสะสมของ NASA พบว่าสัปดาห์นี้ มีฝนส่วนมากทางภาคใต้ โดยมีปริมาณฝนสะสมมากบริเวณจังหวัดปัตตานี ยะลาและนราธิวาส และมีฝนเล็กน้อยเป็นบางแห่งบริเวณด้านตะวันตกของประเทศ

**แผนภาพแสดงอุณหภูมิพื้นผิวน้ำทะเล (12- 18 ก.พ.56 วันละ 2 ภาพ 06GMT และ 18GMT) สัปดาห์ก่อนหน้า**

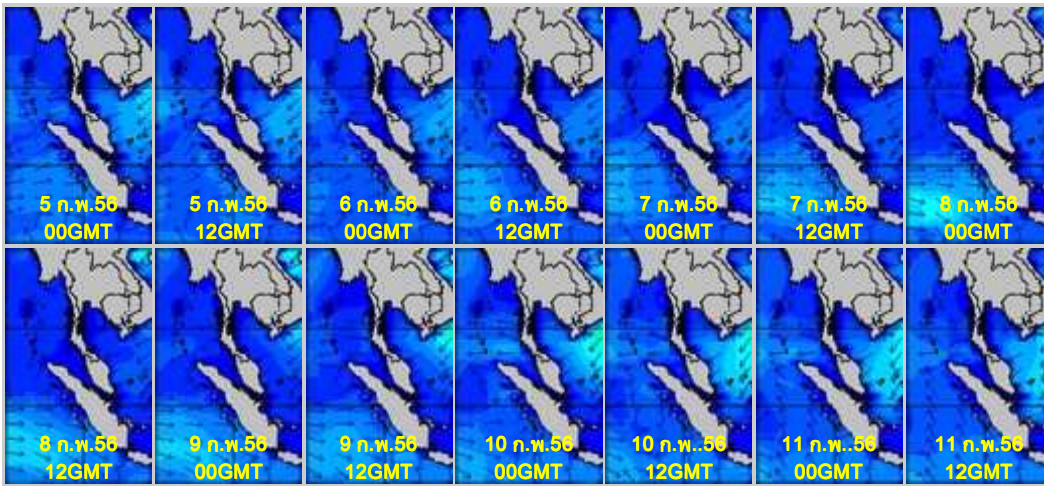


**สัปดาห์นี้**

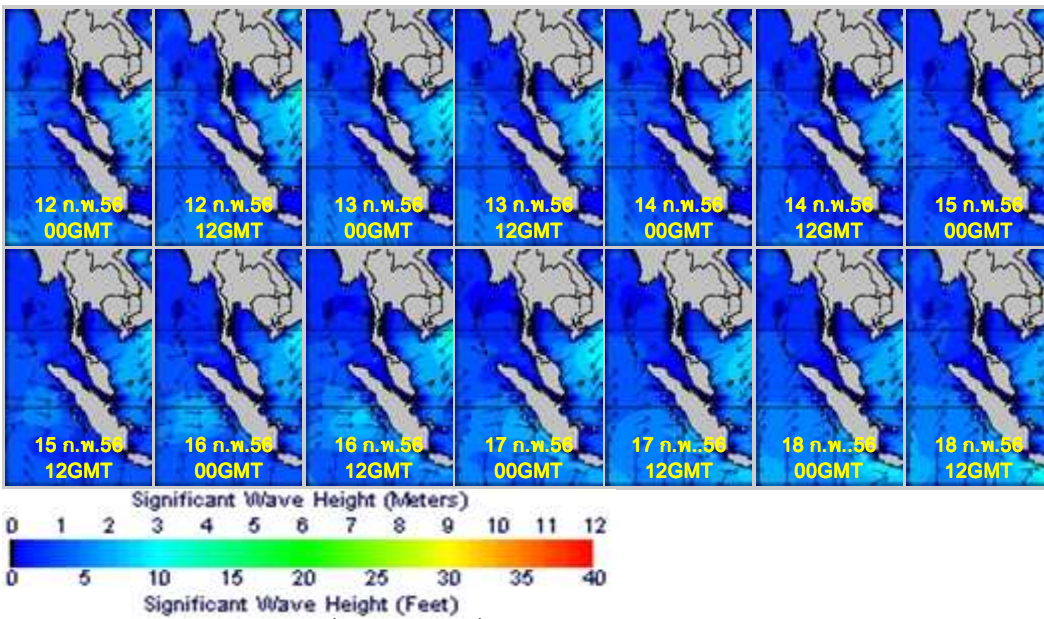


จากแผนภาพแสดงอุณหภูมิพื้นผิวน้ำทะเลฝั่งอันดามันและอ่าวไทย พบว่า ฝั่งอันดามันในช่วงต้นสัปดาห์มีอุณหภูมิอยู่ที่ประมาณ 27-29 องศาเซลเซียส ส่วนฝั่งอ่าวไทยมีอุณหภูมิอยู่ที่ประมาณ 26-28 องศาเซลเซียส ตลอดสัปดาห์

**แผนภาพแสดงความสูงของคลื่น (12 - 18 ก.พ.56 วันละ 2 ภาพ 00GMT และ 12GMT)  
สัปดาห์ก่อนหน้า**



**สัปดาห์นี้**



แผนภาพแสดงความสูงของคลื่น พบว่า ฝั่งอันดามันสูงประมาณ 1 เมตรตลอดสัปดาห์ ส่วนห่างฝั่งคลื่นสูง 1-2 เมตร สำหรับอ่าวไทยตอนบนทะเลมีคลื่นสูงประมาณ 1 เมตร ส่วนอ่าวไทยตอนล่างทะเลมีคลื่นสูงประมาณ 1-2 เมตร ตลอดสัปดาห์

**ปริมาณฝน**

สัปดาห์นี้ปริมาณฝนเพิ่มขึ้นจากสัปดาห์เล็กน้อย ภาคเหนือมีฝนตกกระจายเล็กน้อยในช่วงปลายสัปดาห์ บริเวณจังหวัดแม่ฮ่องสอน ตาก แพร่ ภาคใต้ฝั่งตะวันตกมีฝนเล็กน้อยเกือบตลอดสัปดาห์ ส่วนภาคใต้ฝั่งตะวันออกมีฝนหนักถึงหนักมากในช่วงต้นสัปดาห์ บริเวณจังหวัดนราธิวาส ยะลา ปัตตานี สำหรับพื้นที่กรุงเทพและปริมณฑลมีเล็กน้อยในช่วงปลายสัปดาห์ จากการตรวจวัดปริมาณฝนสะสมหนึ่งสัปดาห์ของสถานีตรวจอากาศกรมอุตุนิยมวิทยาพบว่าปริมาณฝนสะสมสูงสุดอยู่ที่สถานีนราธิวาส ยะลา สกษ.และนครศรีธรรมราช โดยวัดปริมาณฝนได้ 123.0 66.1 และ 60.4 มิลลิเมตร ตามลำดับ



สถานี	ปริมาณฝนสะสมตั้งแต่วันที่		เพิ่มขึ้น
	11/2/56	18/2/56	
นราธิวาส	188.8	311.8	123.0
ยะลา สกษ.	105.8	171.9	66.1
นครศรีธรรมราช	90.4	150.8	60.4
ปัตตานี	66.3	125.4	59.1
นครศรีธรรมราช สกษ.	92.4	124.9	32.5
แพร่	79.9	111.9	32.0

### ปริมาณน้ำในอ่างเก็บน้ำ

รายงานข้อมูลน้ำในเขื่อนจากกรมชลประทาน ณ วันที่ 18 ก.พ.56 พบว่าในช่วงหนึ่งสัปดาห์ที่ผ่านมาปริมาณน้ำเก็บกักทั่วประเทศ อยู่ที่ 43,485 ล้านลูกบาศก์เมตร ลดลงจากสัปดาห์ที่แล้ว (11 ก.พ.56) 824 ล้านลูกบาศก์เมตร โดยเขื่อนที่มีปริมาณน้ำกักเก็บต่ำกว่า 30% ได้แก่ เขื่อนลำปาว (14%) เขื่อนน้ำอูน (29%) เขื่อนห้วยหลวง (21%) เขื่อนทับเสลา (28%) และเขื่อนที่มีปริมาณน้ำกักเก็บมากกว่า 80% ได้แก่ เขื่อนก๊วกอหมา (88%) เขื่อนศรีนครินทร์ (84%) เขื่อนหนองปลาไหล (84%) และเขื่อนประแสร์ (83%) ด้านเขื่อนภูมิพลและเขื่อนสิริกิติ์มีปริมาณน้ำกักเก็บคงเหลือ 48% และ 49% ตามลำดับ

อ่างเก็บน้ำ	2013-02-11			2013-02-18			เพิ่มขึ้น/ลดลง	
	ปริมาตรน้ำ (ล้าน ลบ.ม.)	% เทียบกับ รณก.	รณก.	ปริมาตรน้ำ (ล้าน ลบ.ม.)	% เทียบกับ รณก.	รณก.	ปริมาตรน้ำ (ล้าน ลบ.ม.)	% เทียบกับ รณก.
<b>ภาคเหนือ</b>								
ภูมิพล (2)	6,620	49		6,459	48		-161	-1.20
สิริกิติ์ (2)	4,759	50		4,621	49		-138	-1.45
แม่จัด	162	61		157	59		-5	-1.89
ก๊วลม	64	60		59	56		-5	-4.72
แม่กวง	103	39		103	39		0	0.00
ก๊วคอหมา	153	90		149	88		-4	-2.35
แควน้อย	589	63		581	62		-8	-0.85
<b>รวมภาคเหนือ</b>	<b>12,450</b>	<b>59</b>		<b>12,129</b>	<b>57</b>		<b>-321</b>	<b>-1.78</b>
<b>ภาคตะวันออกเฉียงเหนือ</b>								
ลำปาว	285	14		279	14		-6	-0.30
ลำตะคอง	124	39		120	38		-4	-1.27
ลำพระเพลิง	65	59		62	56		-3	-2.73
น้ำอูน	158	30		150	29		-8	-1.54
อุบลรัตน์ (2)	879	36		865	36		-14	-0.58
สิรินธร (2)	1,268	64		1,241	63		-27	-1.37
จุฬารัตน์ (2)	85	52		82	50		-3	-1.83
ห้วยหลวง	29	21		28	21		-1	-0.74

ลำนางรอง	78	64	76	63	-2	-1.65
มูลบน	46	33	45	32	-1	-0.71
น้ำพุง (2)	74	45	73	44	-1	-0.60
ลำแซะ	136	49	135	49	-1	-0.36
<b>รวมภาคตะวันออกเฉียงเหนือ</b>	<b>3,227</b>	<b>42</b>	<b>3,156</b>	<b>41</b>	<b>-71</b>	<b>-1.14</b>
<b>ภาคกลาง</b>						
ป่าสักฯ	452	58	425	54	-27	-3.44
กระเสียว	124	52	123	51	-1	-0.42
ทับเสลา	44	28	44	28	0	0.00
<b>รวมภาคกลาง</b>	<b>620</b>	<b>46</b>	<b>592</b>	<b>44</b>	<b>-28</b>	<b>-1.29</b>
<b>ภาคตะวันตก</b>						
ศรีนครินทร์ (2)	15,038	85	14,910	84	-128	-0.72
วชิราลงกรณ (2)	6,748	76	6,593	74	-155	-1.75
<b>รวมภาคตะวันตก</b>	<b>21,786</b>	<b>80</b>	<b>21,503</b>	<b>79</b>	<b>-283</b>	<b>-1.24</b>
<b>ภาคตะวันออก</b>						
บางพระ	69	59	67	57	-2	-1.71
หนองปลาไหล	141	86	138	84	-3	-1.83
คลองสียัด	266	63	250	60	-16	-3.81
ขุนด่านปราการชล	117	52	110	49	-7	-3.13
ประแสร์	208	84	205	83	-3	-1.21
<b>รวมภาคตะวันออก</b>	<b>801</b>	<b>69</b>	<b>770</b>	<b>67</b>	<b>-31</b>	<b>-2.34</b>
<b>ภาคใต้</b>						
แก่งกระจาน	502	71	481	68	-21	-2.96
ปราณบุรี	138	40	135	39	-3	-0.86
รัชชประภา (2)	3,924	70	3,865	69	-59	-1.05
บางลา (2)	861	59	854	59	-7	-0.48
<b>รวมภาคใต้</b>	<b>5,425</b>	<b>60</b>	<b>5,335</b>	<b>58</b>	<b>-90</b>	<b>-1.34</b>
<b>รวมทั้งประเทศ</b>	<b>44,309</b>	<b>55</b>	<b>43,485</b>	<b>53</b>	<b>-824</b>	<b>-1.50</b>