

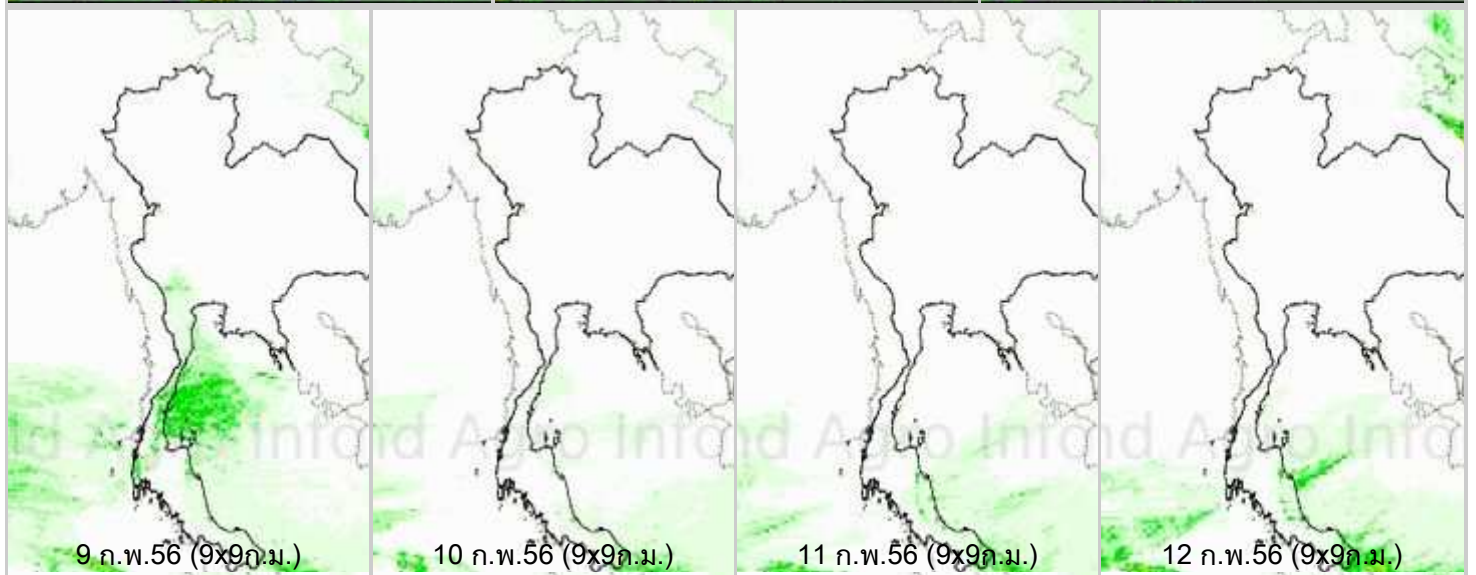
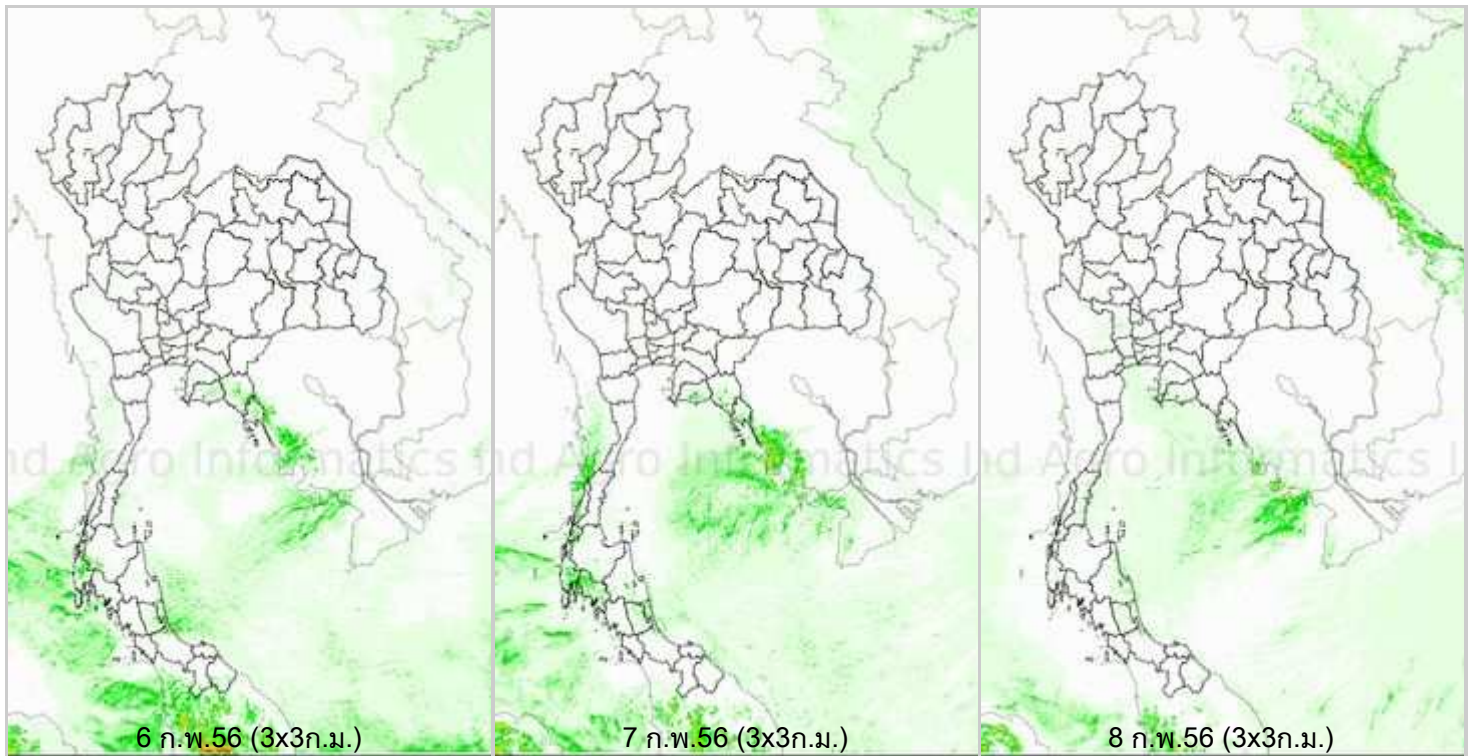
## รายงานข้อมูลน้ำรายสัปดาห์ ครั้งที่ 7/2556 (ระหว่างวันที่ 6 - 12 ก.พ.56)

### สรุปข้อมูลน้ำรายสัปดาห์

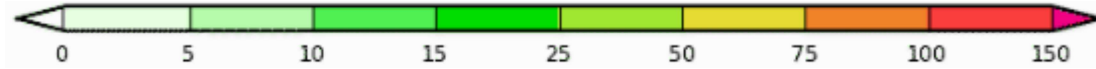
1. สัปดาห์นี้ปริมาณฝนลดลงจากสัปดาห์ มีฝนตกเล็กน้อยตอนล่างของภาคตะวันออกเฉียงเหนือ บริเวณจังหวัดสุรินทร์ ภาคตะวันออก บริเวณจังหวัดจันทบุรี ชลบุรี ระยอง และสระแก้ว ภาคใต้บริเวณจังหวัด ชุมพร สำหรับภาคกลางตอนล่างมีฝนตกเล็กน้อยในช่วงกลางสัปดาห์ จากการตรวจวัดปริมาณฝนสะสมหนึ่งสัปดาห์ของสถานีตรวจอากาศกรมอุตุนิยมวิทยา พบว่าปริมาณฝนสะสมสูงสุดอยู่ที่สถานีจันทบุรี ตากฟ้า สกษ.และสุรินทร์ สกษ.โดยวัดปริมาณฝนได้ 43.7 39.6 และ 28.2 มิลลิเมตร ตามลำดับ
2. ฝั่งอันดามันในช่วงต้นสัปดาห์มีอุณหภูมิอยู่ที่ประมาณ 27-29 องศาเซลเซียส ส่วนฝั่งอ่าวไทยมีอุณหภูมิอยู่ที่ประมาณ 26-28 องศาเซลเซียส ตลอดสัปดาห์ ความสูงของคลื่น พบว่า ฝั่งอันดามันสูงประมาณ 1 เมตรตลอดสัปดาห์ ส่วนห่างฝั่งคลื่นสูง 1-2 เมตร สำหรับอ่าวไทยตอนบนทะเลมีคลื่นสูงประมาณ 1 เมตรตลอดสัปดาห์ ส่วนอ่าวไทยตอนล่างทะเลมีคลื่นสูงประมาณ 1-2 เมตรในช่วงต้นสัปดาห์ถึงกลางสัปดาห์ และได้เพิ่มสูงขึ้นเล็กน้อยในช่วงปลายสัปดาห์ เป็น 1-2 เมตร
3. รายงานข้อมูลน้ำในเขื่อนจากกรมชลประทาน ณ วันที่ 11 ก.พ.56 พบว่าในช่วงหนึ่งสัปดาห์ที่ผ่านมาปริมาณน้ำเก็บกักทั่วประเทศ อยู่ที่ 44,309 ล้านลูกบาศก์เมตร เพิ่มขึ้นจากสัปดาห์ที่แล้ว (4 ก.พ.56) 55 ล้านลูกบาศก์เมตร โดยเขื่อนที่มีปริมาณน้ำกักเก็บต่ำกว่า 30% ได้แก่ เขื่อนลำปาว (14%) เขื่อนห้วยหลวง (21%) เขื่อนทับเสลา (28%) และเขื่อนที่มีปริมาณน้ำกักเก็บมากกว่า 80% ได้แก่ เขื่อนกัวคองมา (90%) เขื่อนศรีนครินทร์ (85%) เขื่อนหนองปลาไหล (86%) และเขื่อนประแสร์ (84%) ด้านเขื่อนภูมิพลและเขื่อนสิริกิติ์ มีปริมาณน้ำกักเก็บคงเหลือ 49% และ 50% ตามลำดับ

### แผนภาพคาดการณ์ปริมาณฝนรายวันล่วงหน้า 7 วัน ความละเอียด 3x3 กิโลเมตร และ 9x9 จากแบบจำลองสภาพอากาศ(WRF Model) คาดการณ์เมื่อวันที่ 6 ก.พ.56

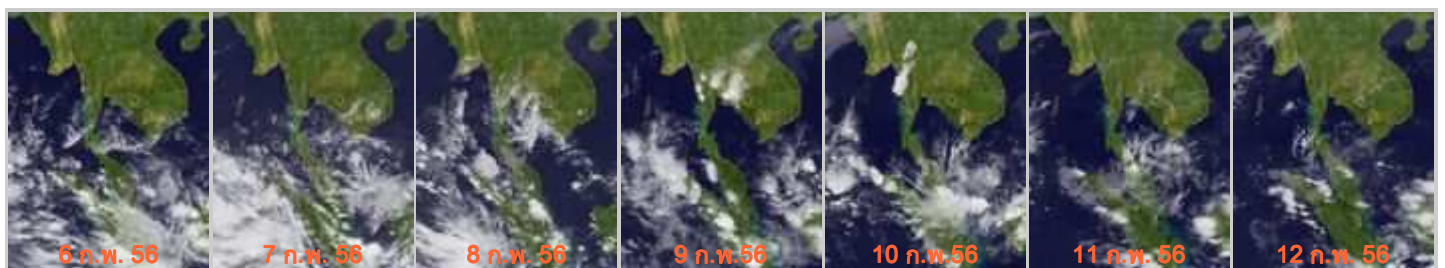
จากแผนภาพคาดการณ์ปริมาณฝนสะสมรายวันล่วงหน้า 7 วัน ความละเอียด 3x3 กิโลเมตร และ 9x9 กิโลเมตร ช่วงวันที่ 6 - 8 ก.พ.จะมีฝนตกเล็กน้อยในภาคตะวันออกเฉียงเหนือ บริเวณจังหวัดจันทบุรี ระยอง และสระแก้ว ภาคใต้ส่วนมากทางตะวันออกของภาค ถัดมาช่วงวันที่ 9-12 ก.พ. จะมีฝนตกเล็กน้อยในภาคกลางตอนล่างบริเวณจังหวัดนครปฐม และสมุทรสงคราม สำหรับภาคใต้ส่วนมากทางตะวันออกของภาคยังคงมีฝนเล็กน้อย โดยผลลัพธ์ที่ได้จากแบบจำลองมีความสอดคล้องใกล้เคียงกับเหตุการณ์ที่เกิดขึ้นจริง เมื่อเปรียบเทียบกับภาพเรดาร์ตรวจอากาศของกรมอุตุนิยมวิทยา แผนภาพแสดงปริมาณฝนสะสมของสถาบันวิจัยทหารเรืออเมริกา



Precipitation(mm/day)

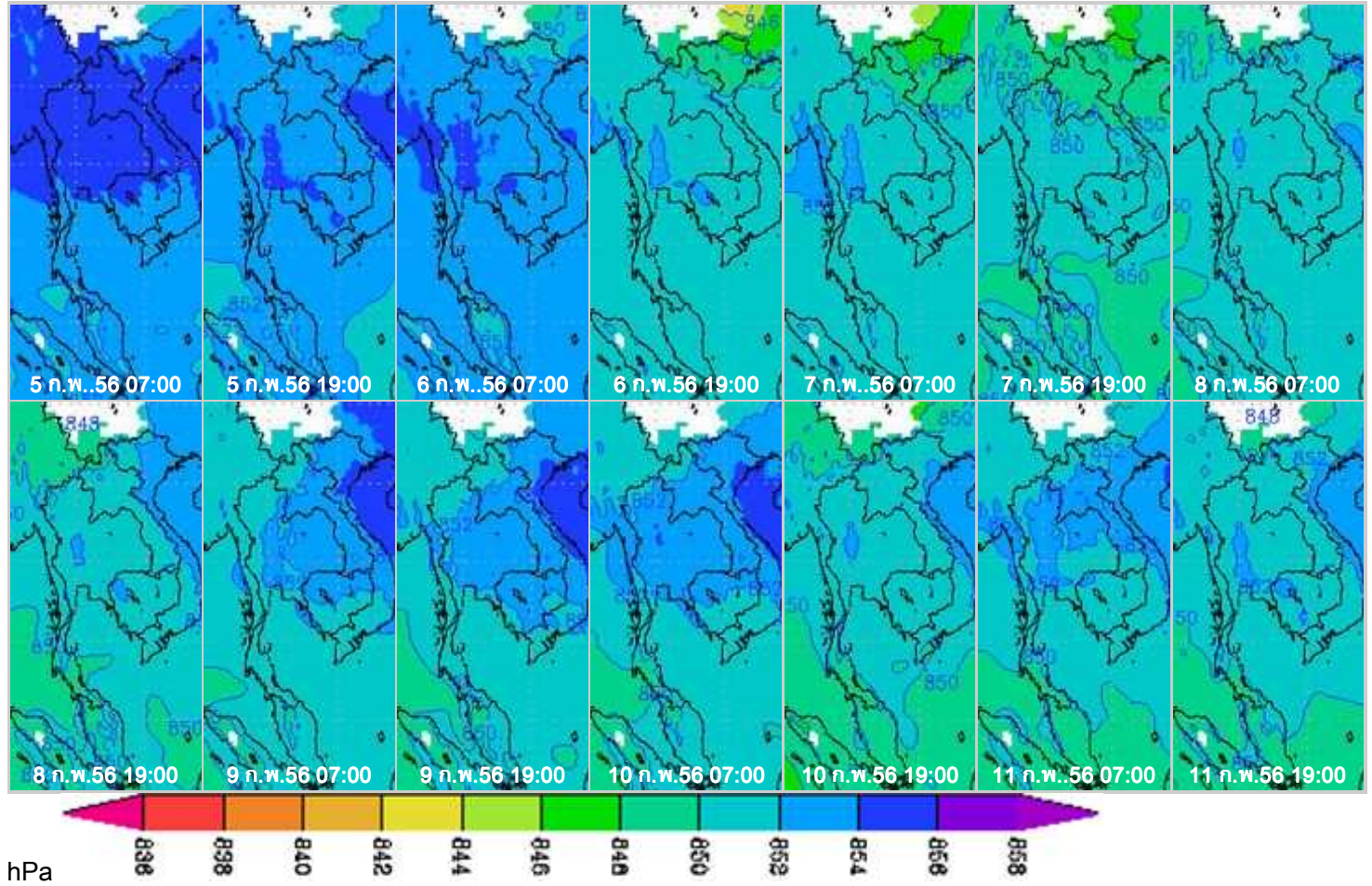


ภาพถ่ายดาวเทียม Goes-9 (6 - 12 ก.พ. 56)

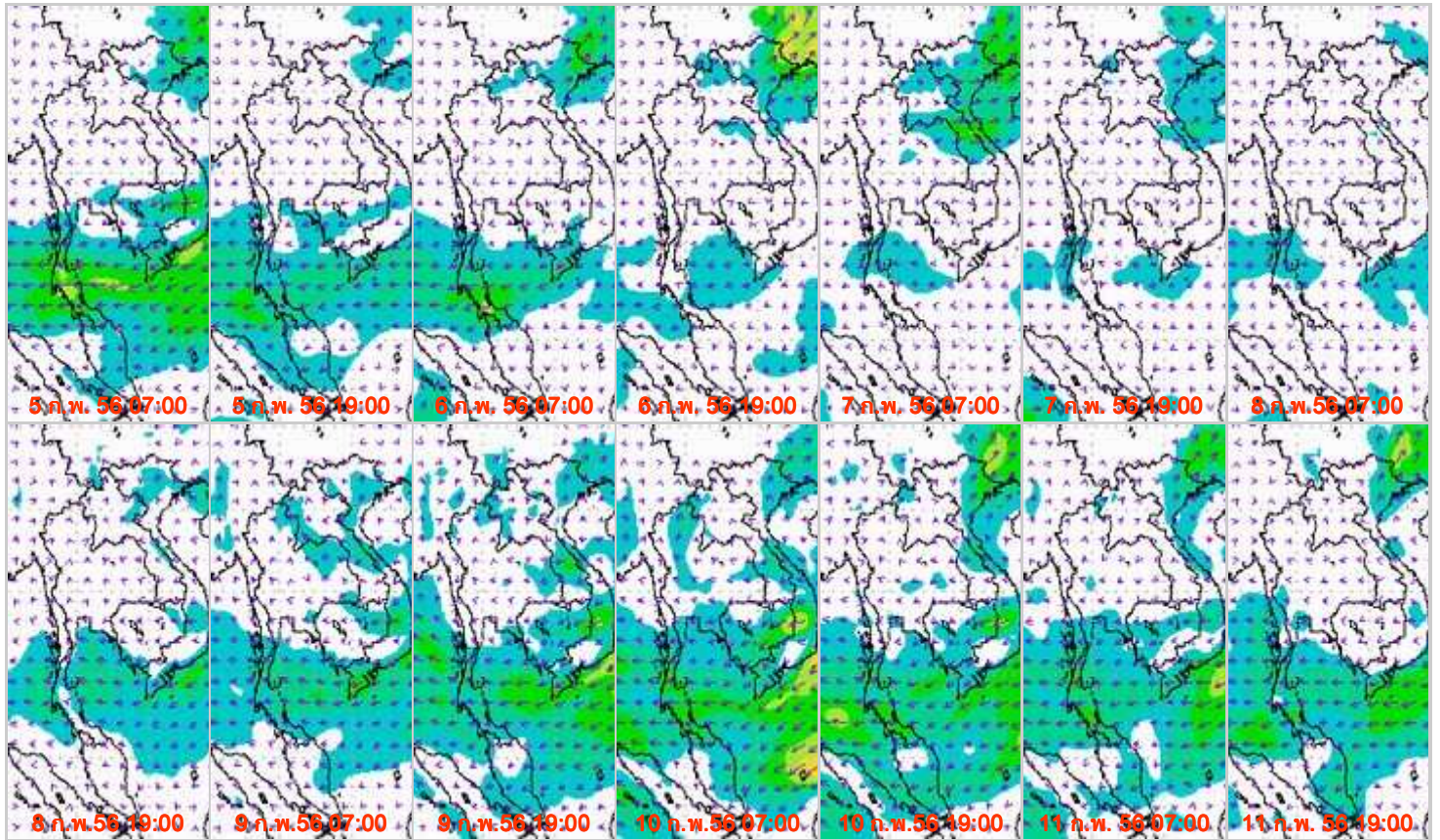


จากภาพถ่ายดาวเทียม Goes-9 พบว่า กลุ่มเมฆปกคลุมเป็นแห่งๆ ในภาคใต้เกือบตลอดสัปดาห์ และในช่วงกลางสัปดาห์มีกลุ่มเมฆปกคลุมบริเวณภาคกลาง และภาคตะวันออก ลักษณะดังกล่าวทำให้บริเวณภาคกลางและภาคตะวันออก มีฝนกระจาย และมีฝนตกหนักเป็นบางแห่งในช่วงกลางถึงปลายสัปดาห์ ส่วนภาคใต้ มีฝนตกเล็กน้อย กระจายเป็นแห่งๆ

**แผนที่อากาศที่ระดับ 1.5 กิโลเมตร เหนือระดับน้ำทะเล จากแบบจำลองสภาพอากาศ WRF**



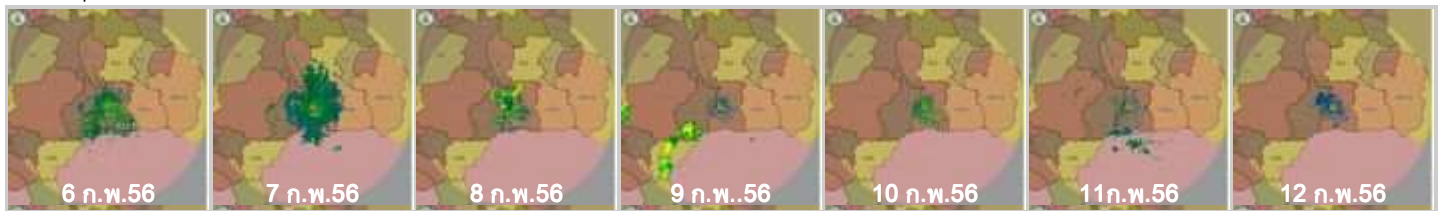
จากภาพแผนที่อากาศที่ระดับ 1.5 กิโลเมตร เหนือระดับน้ำทะเล พบว่าบริเวณความกดอากาศสูงจากประเทศจีนยังคงแผ่ลงมาปกคลุมภาคตะวันออกเฉียงเหนือของประเทศไทย และทะเลจีนใต้ ประกอบกับลมตะวันออกเฉียงใต้พัดนำความชื้นจากอ่าวไทยเข้ามาปกคลุมภาคกลางและภาคตะวันออก โดยมีค่าอยู่ระหว่าง 850-852hPa



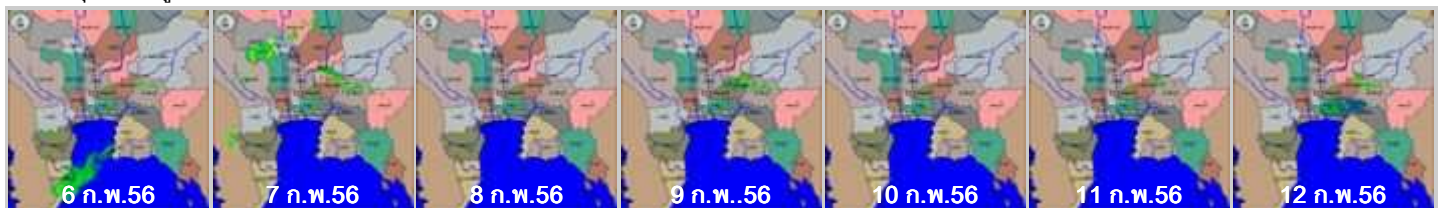
จากภาพแผนที่ความเร็วลมในระดับ 1.5 กิโลเมตร เหนือระดับน้ำทะเล พบว่าลมตะวันออกเฉียงกลางพัดปกคลุมภาคใต้และอ่าวไทย โดยมีความเร็วอยู่ในช่วงประมาณ 20-40 กิโลเมตรต่อชั่วโมง

**เครือข่ายภาพเรดาร์กรมอุตุนิยมวิทยา**

**เรดาร์สุรินทร์**



**เรดาร์สุวรรณภูมิ**

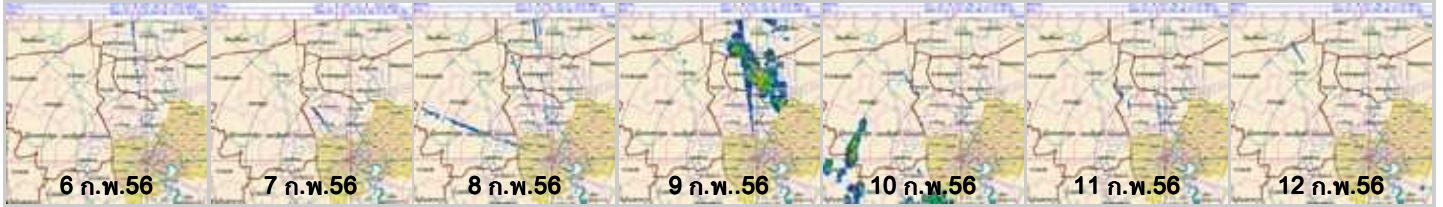


### เรดาร์ซุมพร



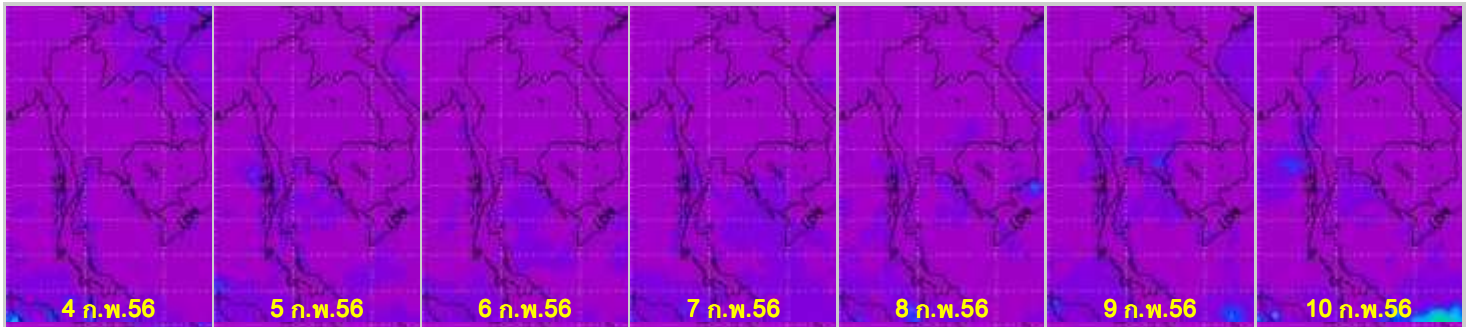
### เครือข่ายเรดาร์ของสำนักกระบายน้ำกรุงเทพฯ

#### เรดาร์ภาณีเจริญ

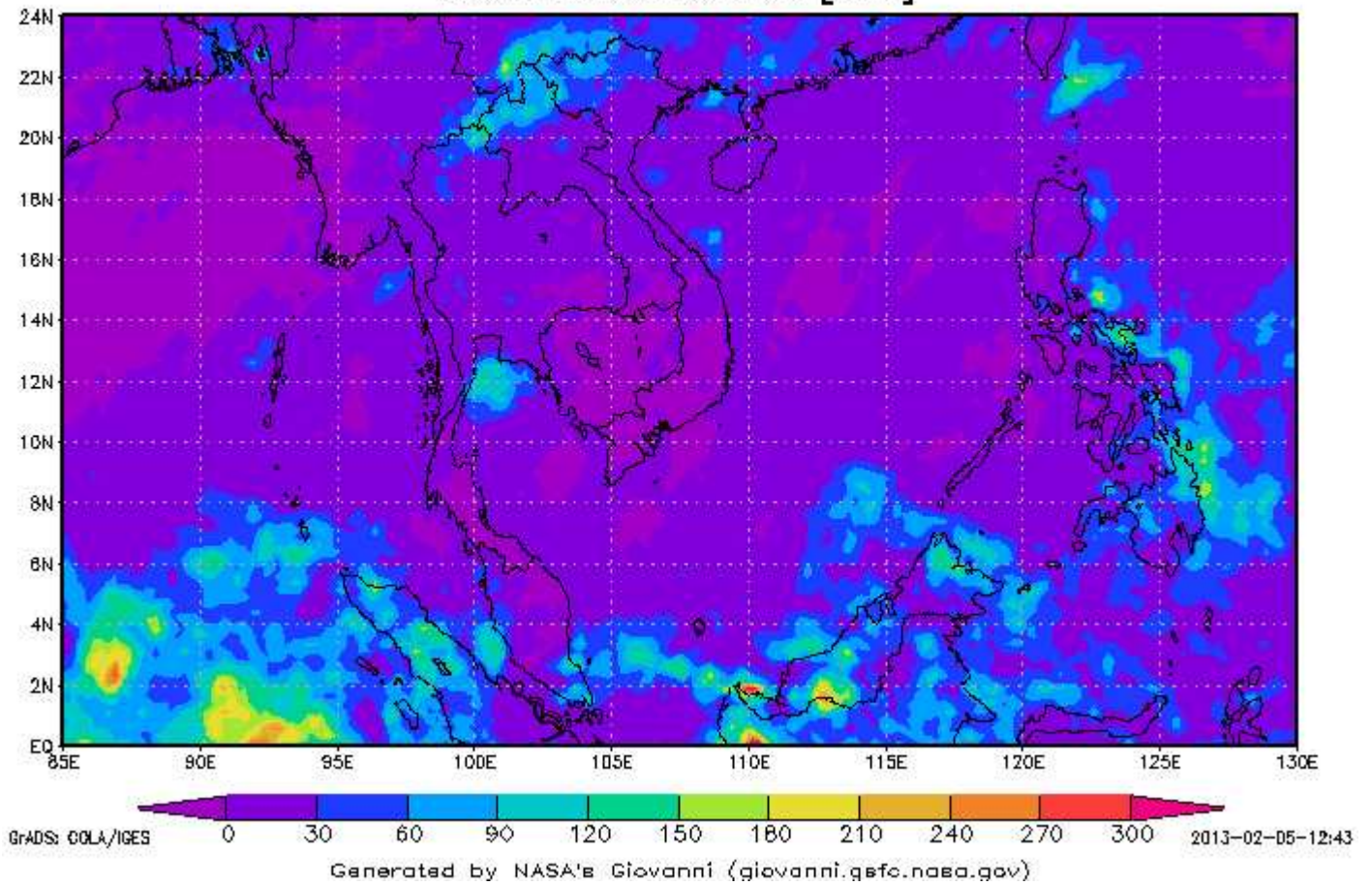


ข้อมูลจากเครือข่ายภาพเรดาร์กรมอุตุนิยมวิทยา และสำนักกระบายน้ำกรุงเทพฯ พบว่า ภาคตะวันออกเฉียงเหนือ ตอนล่าง ภาคตะวันออก และภาคกลางตอนล่าง มีฝนตกเล็กน้อยในช่วงต้นถึงกลางสัปดาห์ ส่วนภาคใต้มีฝนกระจายเป็นแห่งๆ ส่วนมากทางตะวันออกของภาค

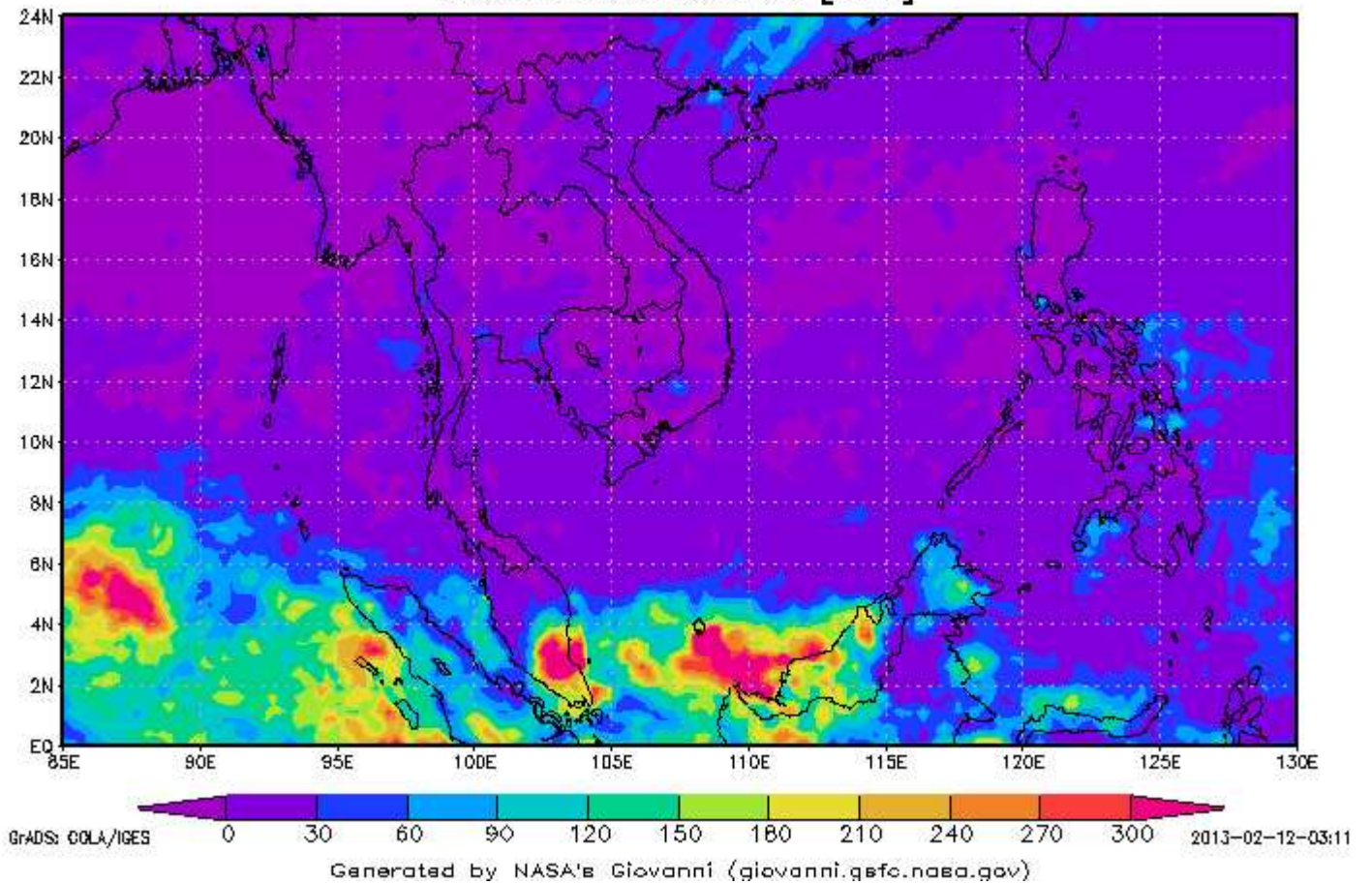
### แผนภาพแสดงปริมาณฝนสะสมจาก NASA (4 - 10 ก.พ. 56)



3-hourly TMPA-RT 00Z28Jan2013-00Z04Feb2013  
Accumulated Rainfall [mm]

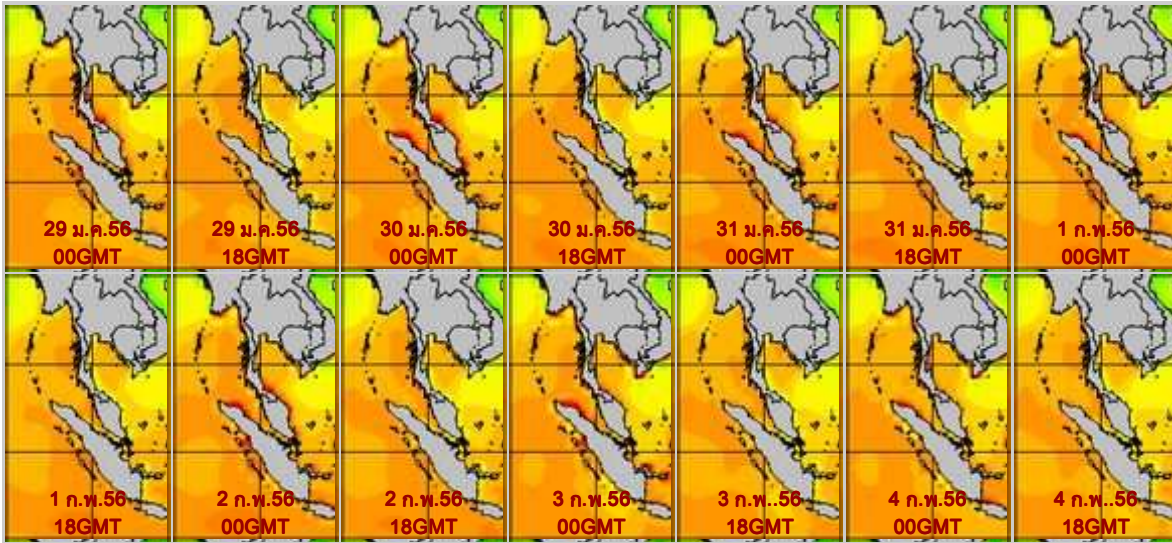


3-hourly TMPA-RT 00Z04Feb2013-00Z11Feb2013  
Accumulated Rainfall [mm]

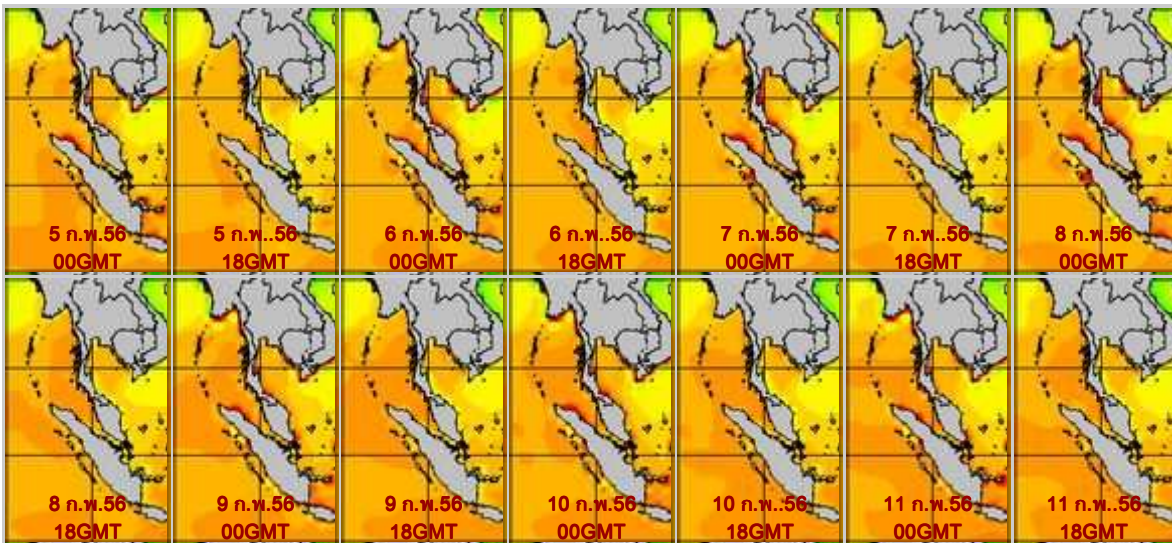


จากแผนภาพแสดงปริมาณฝนสะสมของ NASA พบว่าสัปดาห์นี้ มีฝนส่วนมากบริเวณภาคกลางตอนล่าง และภาคตะวันออกเฉียงเหนือ โดยมีปริมาณฝนสะสมมากในภาคตะวันออกเฉียงเหนือบริเวณจังหวัดสระแก้ว และจันทบุรี และภาคกลางบริเวณจังหวัดนครปฐม และสมุทรสงคราม

**แผนภาพแสดงอุณหภูมิพื้นผิวน้ำทะเล (5- 11 ก.พ.56 วันละ 2 ภาพ 06GMT และ 18GMT) สัปดาห์ก่อนหน้า**

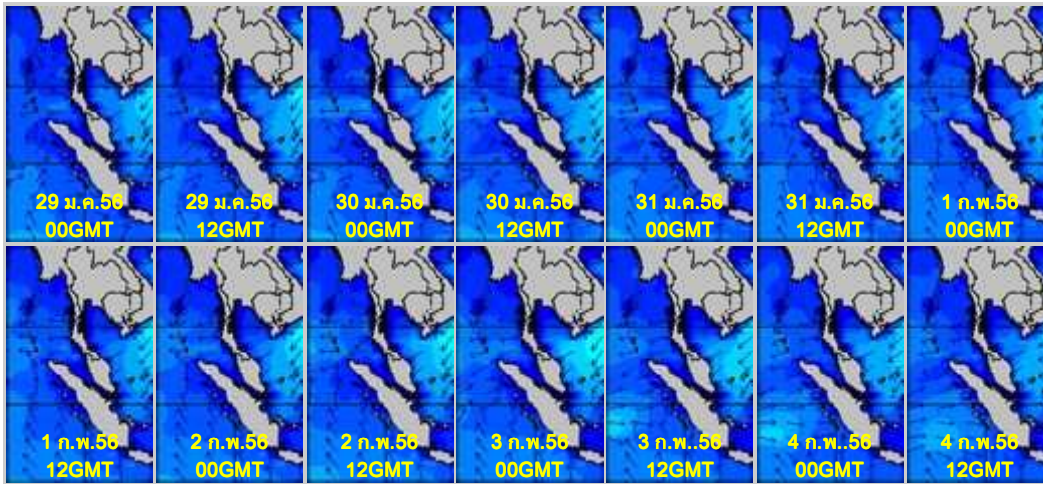


**สัปดาห์นี้**

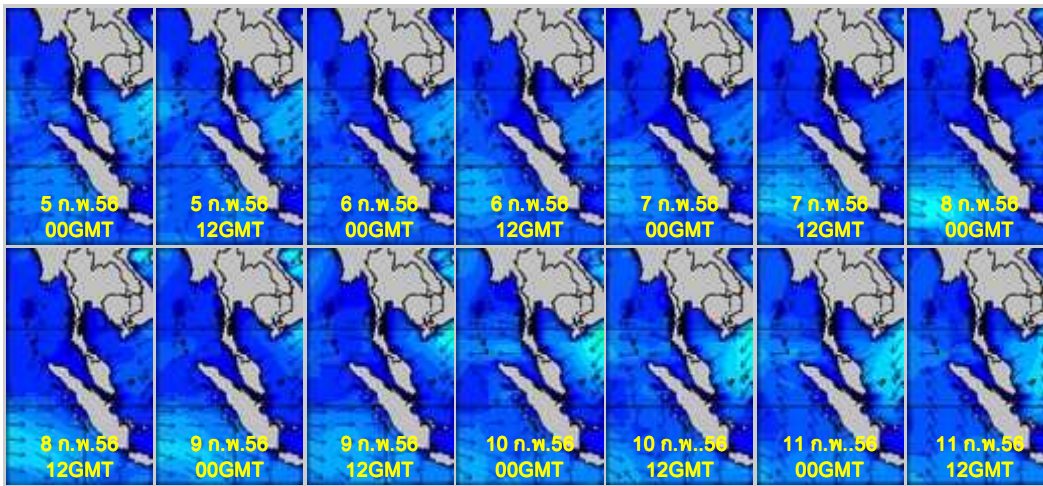


จากแผนภาพแสดงอุณหภูมิพื้นผิวน้ำทะเลฝั่งอันดามันและอ่าวไทย พบว่า ฝั่งอันดามันในช่วงต้นสัปดาห์นี้มีอุณหภูมิอยู่ที่ประมาณ 27-29 องศาเซลเซียส ส่วนฝั่งอ่าวไทยมีอุณหภูมิอยู่ที่ประมาณ 26-28 องศาเซลเซียส ตลอดสัปดาห์

**แผนภาพแสดงความสูงของคลื่น (5 - 11 ก.พ.56 วันละ 2 ภาพ 00GMT และ 12GMT)  
สัปดาห์ก่อนหน้า**



**สัปดาห์นี้**



แผนภาพแสดงความสูงของคลื่น พบว่า ฝั่งอันดามันสูงประมาณ 1 เมตรตลอดสัปดาห์ ส่วนห่างฝั่งคลื่นสูง 1-2 เมตร สำหรับอ่าวไทยตอนบนทะเลมีคลื่นสูงประมาณ 1 เมตรตลอดสัปดาห์ ส่วนอ่าวไทยตอนล่างทะเลมีคลื่นสูงประมาณ 1-2 เมตรในช่วงต้นสัปดาห์ถึงกลางสัปดาห์ และได้เพิ่มสูงขึ้นเล็กน้อยในช่วงปลายสัปดาห์ เป็น 1-2 เมตร

**ปริมาณฝน**

สัปดาห์นี้ปริมาณฝนลดลงจากสัปดาห์ มีฝนตกเล็กน้อยตอนล่างของภาคตะวันออกเฉียงเหนือ บริเวณจังหวัด สุรินทร์ ภาคตะวันออกเฉียงเหนือ บริเวณจังหวัดจันทบุรี ชลบุรี ระยอง และสระแก้ว ภาคใต้บริเวณจังหวัด ชุมพร สำหรับภาคกลางตอนล่างมีฝนตกเล็กน้อยในช่วงกลางสัปดาห์ จากการตรวจวัดปริมาณฝนสะสมหนึ่งสัปดาห์ของ สถานีตรวจอากาศกรมอุตุนิยมวิทยา พบว่าปริมาณฝนสะสมสูงสุดอยู่ที่สถานีจันทบุรี ดากฟ้า สกษ.และสุรินทร์ สกษ.โดยวัดปริมาณฝนได้ 43.7 39.6 และ 28.2 มิลลิเมตร ตามลำดับ



สถานี	ปริมาณฝนสะสมตั้งแต่ต้นปี		เพิ่มขึ้น
	4/2/56	11/2/56	
จันทบุรี	66.8	110.5	43.7
ตากฟ้า สกษ.	23.7	63.3	39.6
สุรินทร์ สกษ.	7.3	35.5	28.2
สัตหีบ	167.9	193.2	25.3
พลั่ว สกษ.	115.3	135.3	20.0

## ปริมาณน้ำในอ่างเก็บน้ำ

รายงานข้อมูลน้ำในเขื่อนจากกรมชลประทาน ณ วันที่ 11 ก.พ.56 พบว่าในช่วงหนึ่งสัปดาห์ที่ผ่านมาปริมาณน้ำเก็บกักทั่วประเทศ อยู่ที่ 44,309 ล้านลูกบาศก์เมตร เพิ่มขึ้นจากสัปดาห์ที่แล้ว (4 ก.พ.56) 55 ล้านลูกบาศก์เมตร โดยเขื่อนที่มีปริมาณน้ำกักเก็บต่ำกว่า 30% ได้แก่ เขื่อนลำปาว (14%) เขื่อนห้วยหลวง (21%) เขื่อนทับเสลา (28%) และเขื่อนที่มีปริมาณน้ำกักเก็บมากกว่า 80% ได้แก่ เขื่อนก๊วกคอบหมา (90%) เขื่อนศรีนครินทร์ (85%) เขื่อนหนองปลาไหล (86%) และเขื่อนประแสร์ (84%) ด้านเขื่อนภูมิพลและเขื่อนสิริกิติ์ มีปริมาณน้ำกักเก็บคงเหลือ 49% และ 50% ตามลำดับ

อ่างเก็บน้ำ	2013-02-04			2013-02-11			เพิ่มขึ้น/ลดลง		
	ปริมาตรน้ำ (ล้าน ลบ.ม.)	% เทียบกับ รณก.	รณก.	ปริมาตรน้ำ (ล้าน ลบ.ม.)	% เทียบกับ รณก.	รณก.	ปริมาตรน้ำ (ล้าน ลบ.ม.)	% เทียบกับ รณก.	รณก.
<b>ภาคเหนือ</b>									
ภูมิพล (2)	6,778	50		6,620	49		-158	-1.17	
สิริกิติ์ (2)	4,906	52		4,759	50		-147	-1.55	
แม่จัน	163	62		162	61		-1	-0.38	
ก๊วกลุม	62	58		64	60		2	1.89	
แม่กวาง	106	40		103	39		-3	-1.14	
ก๊วกคอบหมา	155	91		153	90		-2	-1.18	
แควน้อย	595	63		589	63		-6	-0.64	
<b>รวมภาคเหนือ</b>	<b>12,765</b>	<b>60</b>		<b>12,450</b>	<b>59</b>		<b>-315</b>	<b>-0.60</b>	
<b>ภาคตะวันออกเฉียงเหนือ</b>									
ลำปาว	290	15		285	14		-5	-0.25	
ลำตะคอง	129	41		124	39		-5	-1.59	
ลำพระเพลิง	65	59		65	59		0	0.00	
น้ำอูน	170	33		158	30		-12	-2.31	
อุบลรัตน์ (2)	893	37		879	36		-14	-0.58	
สิรินธร (2)	1,292	66		1,268	64		-24	-1.22	
จุฬารัตน์ (2)	97	59		85	52		-12	-7.32	
ห้วยหลวง	30	22		29	21		-1	-0.74	
ลำน้ำรอง	79	65		78	64		-1	-0.83	
มูลบน	46	33		46	33		0	0.00	
น้ำพุง (2)	75	45		74	45		-1	-0.60	
ลำแซะ	137	50		136	49		-1	-0.36	

<b>รวมภาคตะวันออกเฉียงเหนือ</b>	<b>3,303</b>	<b>44</b>	<b>3,227</b>	<b>42</b>	<b>-76</b>	<b>-1.32</b>
<b>ภาคกลาง</b>						
ป่าสักฯ	482	61	452	58	-30	-3.82
กระเสียว	123	51	124	52	1	0.42
ทับเสลา	44	28	44	28	0	0.00
<b>รวมภาคกลาง</b>	<b>649</b>	<b>47</b>	<b>620</b>	<b>46</b>	<b>-29</b>	<b>-1.13</b>
<b>ภาคตะวันตก</b>						
ศรีนครินทร์ (2)	15,171	85	15,038	85	-133	-0.75
วชิราลงกรณ์ (2)	6,915	78	6,748	76	-167	-1.88
<b>รวมภาคตะวันตก</b>	<b>22,086</b>	<b>82</b>	<b>21,786</b>	<b>80</b>	<b>-300</b>	<b>-1.32</b>
<b>ภาคตะวันออก</b>						
บางพระ	70	60	69	59	-1	-0.85
หนองปลาไหล	144	88	141	86	-3	-1.83
คลองสียัด	270	64	266	63	-4	-0.95
ขุนด่านปราการชล	124	55	117	52	-7	-3.13
ประแสร์	210	85	208	84	-2	-0.81
<b>รวมภาคตะวันออก</b>	<b>818</b>	<b>70</b>	<b>801</b>	<b>69</b>	<b>-17</b>	<b>-1.51</b>
<b>ภาคใต้</b>						
แก่งกระจาน	521	73	502	71	-19	-2.68
ปราณบุรี	148	43	138	40	-10	-2.88
รัชชประภา (2)	3,966	70	3,924	70	-42	-0.74
บางยาง (2)	871	60	861	59	-10	-0.69
<b>รวมภาคใต้</b>	<b>5,506</b>	<b>62</b>	<b>5,425</b>	<b>60</b>	<b>-81</b>	<b>-1.75</b>
<b>รวมทั้งประเทศ</b>	<b>45,127</b>	<b>56</b>	<b>44,309</b>	<b>55</b>	<b>-818</b>	<b>-1.23</b>