

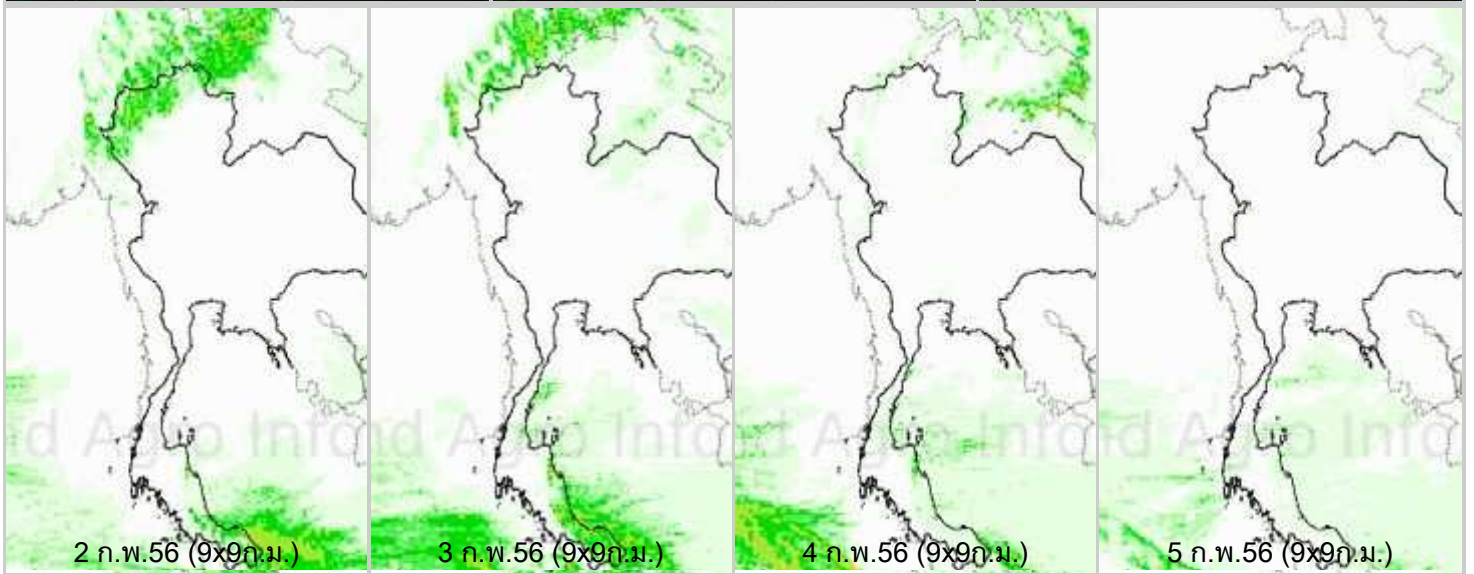
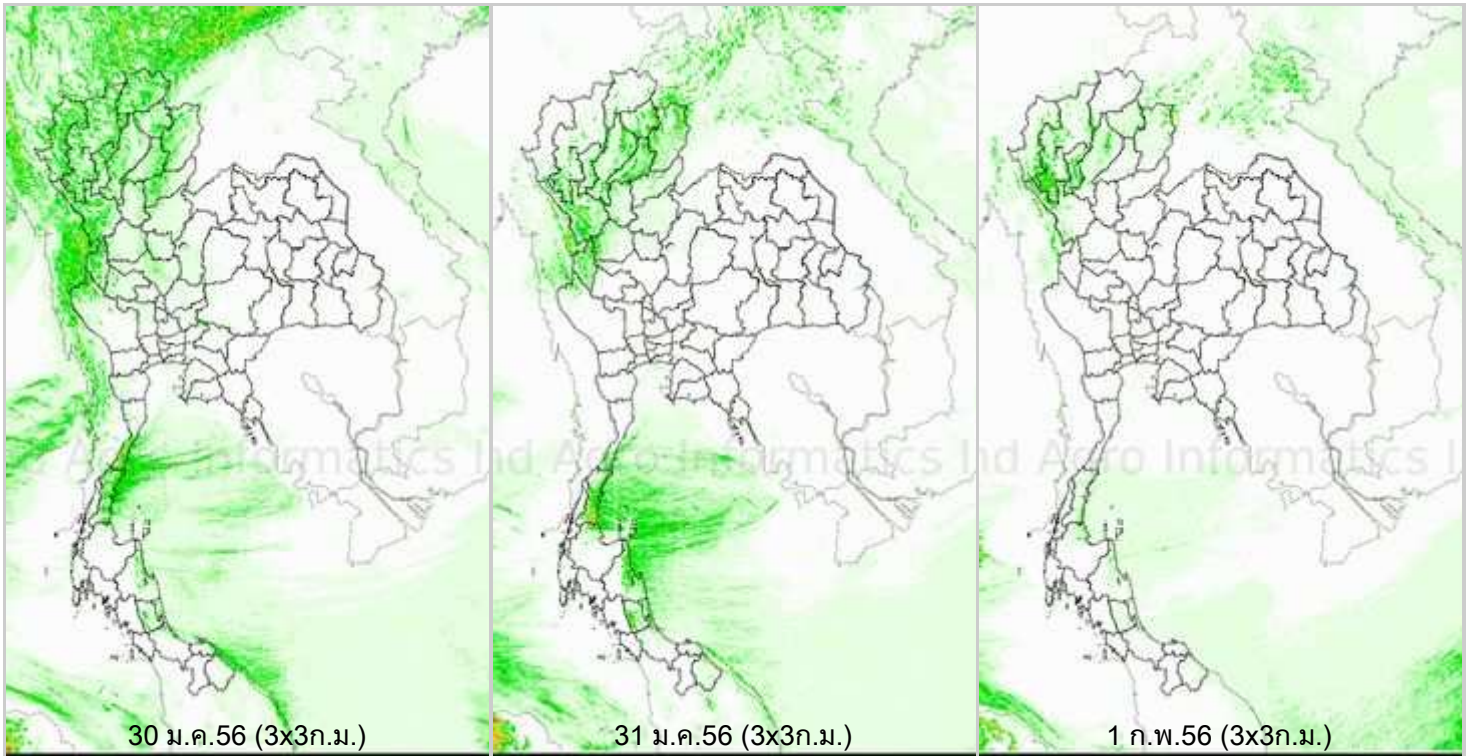
รายงานข้อมูลน้ำรายสัปดาห์ ครั้งที่ 6/2556 (ระหว่างวันที่ 30 ม.ค.- 5 ก.พ.56)

สรุปข้อมูลน้ำรายสัปดาห์

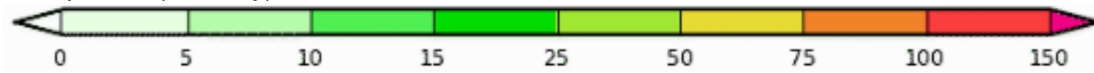
1. สัปดาห์นี้ปริมาณฝนเพิ่มขึ้นจากสัปดาห์ มีฝนตกเล็กน้อยถึงปานกลางในภาคเหนือ บริเวณจังหวัดแม่ฮ่องสอน เชียงใหม่ เชียงราย แพร่ พะเยา และน่าน ภาคตะวันออก บริเวณจังหวัดตราด ภาคใต้บริเวณจังหวัดประจวบคีรีขันธ์ ชุมพร สุราษฎร์ธานี นครศรีธรรมราช และนราธิวาส สำหรับพื้นที่กรุงเทพฯและปริมณฑลมีฝนตกเล็กน้อยในช่วงต้นสัปดาห์ จากการตรวจวัดปริมาณฝนสะสมหนึ่งสัปดาห์ของสถานีตรวจอากาศกรมอุตุนิยมวิทยา พบว่าปริมาณฝนสะสมสูงสุดอยู่ที่สถานีตราด ห้วยโป่งและแพร่ โดยวัดปริมาณฝนได้ 102.4 79.5 และ 78.3 มิลลิเมตร ตามลำดับ
2. ฝิ่งอันดามันในช่วงต้นสัปดาห์มีอุณหภูมิอยู่ที่ประมาณ 27-29 องศาเซลเซียส ส่วนฝิ่งอ่าวไทยมีอุณหภูมิอยู่ที่ประมาณ 26-28 องศาเซลเซียส ตลอดสัปดาห์ ความสูงของคลื่น พบว่า ฝิ่งอันดามันสูงประมาณ 1 เมตร ส่วนห่างฝิ่งคลื่นสูง 1-2 เมตร สำหรับอ่าวไทยตอนบนทะเลมีคลื่นสูงประมาณ 1 เมตร ส่วนอ่าวไทยตอนล่างทะเลมีคลื่นสูงประมาณ 1-2 เมตร
3. รายงานข้อมูลน้ำในเขื่อนจากกรมชลประทาน ณ วันที่ 4 ก.พ.56 พบว่าในช่วงหนึ่งสัปดาห์ที่ผ่านมาปริมาณน้ำเก็บกักทั่วประเทศ อยู่ที่ 45,757 ล้านลูกบาศก์เมตร ลดลงจากสัปดาห์ที่แล้ว (28 ม.ค. 56) 630 ล้านลูกบาศก์เมตร โดยเขื่อนที่มีปริมาณน้ำกักเก็บต่ำกว่า 30% ได้แก่ เขื่อนลำปาว (15%) เขื่อนห้วยหลวง (22%) เขื่อนทับเสลา (28%) และเขื่อนที่มีปริมาณน้ำกักเก็บมากกว่า 80% ได้แก่ เขื่อนกัวคองมา (91%) เขื่อนศรีนครินทร์ (85%) เขื่อนหนองปลาไหล (88%) และเขื่อนประแสร์ (85%) ด้านเขื่อนภูมิพลและเขื่อนสิริกิติ์ มีปริมาณน้ำกักเก็บคงเหลือ 50% และ 52% ตามลำดับ

แผนภาพคาดการณ์ปริมาณฝนรายวันล่วงหน้า 7 วัน ความละเอียด 3x3 กิโลเมตร และ 9x9 จากแบบจำลองสภาพอากาศ(WRF Model) คาดการณ์เมื่อวันที่ 30 ม.ค. 56

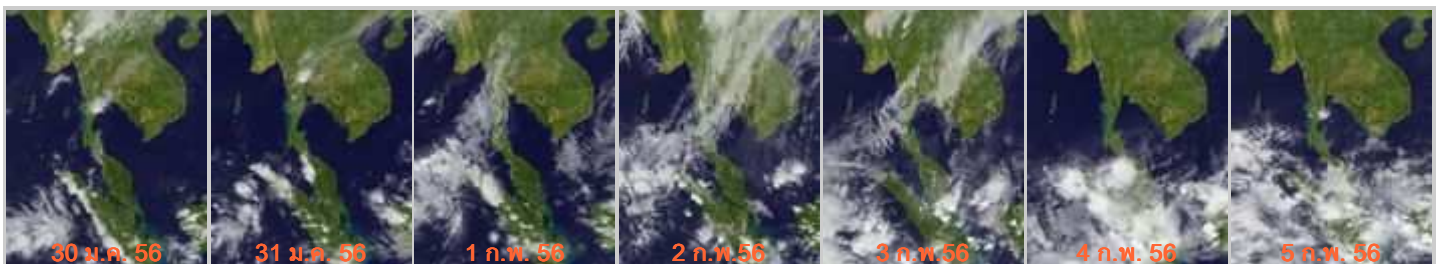
จากแผนภาพคาดการณ์ปริมาณฝนสะสมรายวันล่วงหน้า 7 วัน ความละเอียด 3x3 กิโลเมตร และ 9x9 กิโลเมตร ช่วงวันที่ 30 ม.ค. - 1 ก.พ.จะมีฝนตกเล็กน้อยในภาคเหนือส่วนมากทางตอนบนของจังหวัดแม่ฮ่องสอน เชียงใหม่ เชียงราย และลำพูน สำหรับภาคใต้มีฝนตกทางตะวันออกของภาคตั้งแต่จังหวัดชุมพรลงไป ถัดมา ช่วงวันที่ 2-5 ก.พ. จะมีฝนตกเล็กน้อยกระจายถึงปานกลางในภาคใต้บริเวณจังหวัดสุราษฎร์ธานี พังงา นครศรีธรรมราช พัทลุง สงขลา ยะลา ปัตตานี และนราธิวาส จากนั้นปริมาณฝนจะลดลง โดยมีฝนตกเล็กน้อยบริเวณจังหวัดชุมพร สุราษฎร์ธานี นครศรีธรรมราช พัทลุง และนราธิวาส โดยผลลัพธ์ที่ได้จากแบบจำลองมีความสอดคล้องใกล้เคียงกับเหตุการณ์ที่เกิดขึ้นจริง เมื่อเปรียบเทียบกับภาพเรดาร์ตรวจอากาศของกรมอุตุนิยมวิทยา แผนภาพแสดงปริมาณฝนสะสมของสถาบันวิจัยทหารเรืออเมริกา



Precipitation(mm/day)

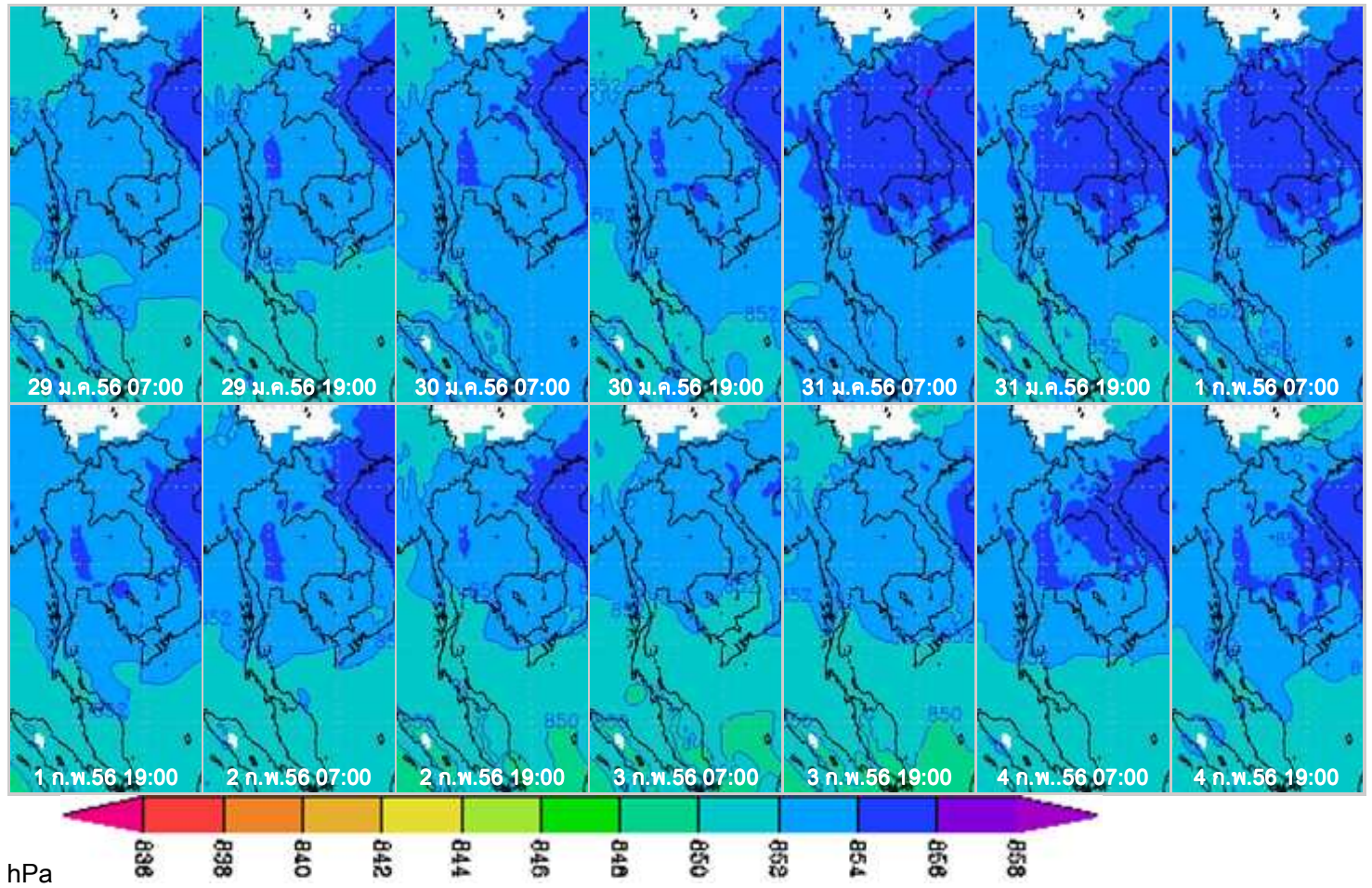


ภาพถ่ายดาวเทียม Goes-9 (30 ม.ค. - 5 ก.พ. 56)

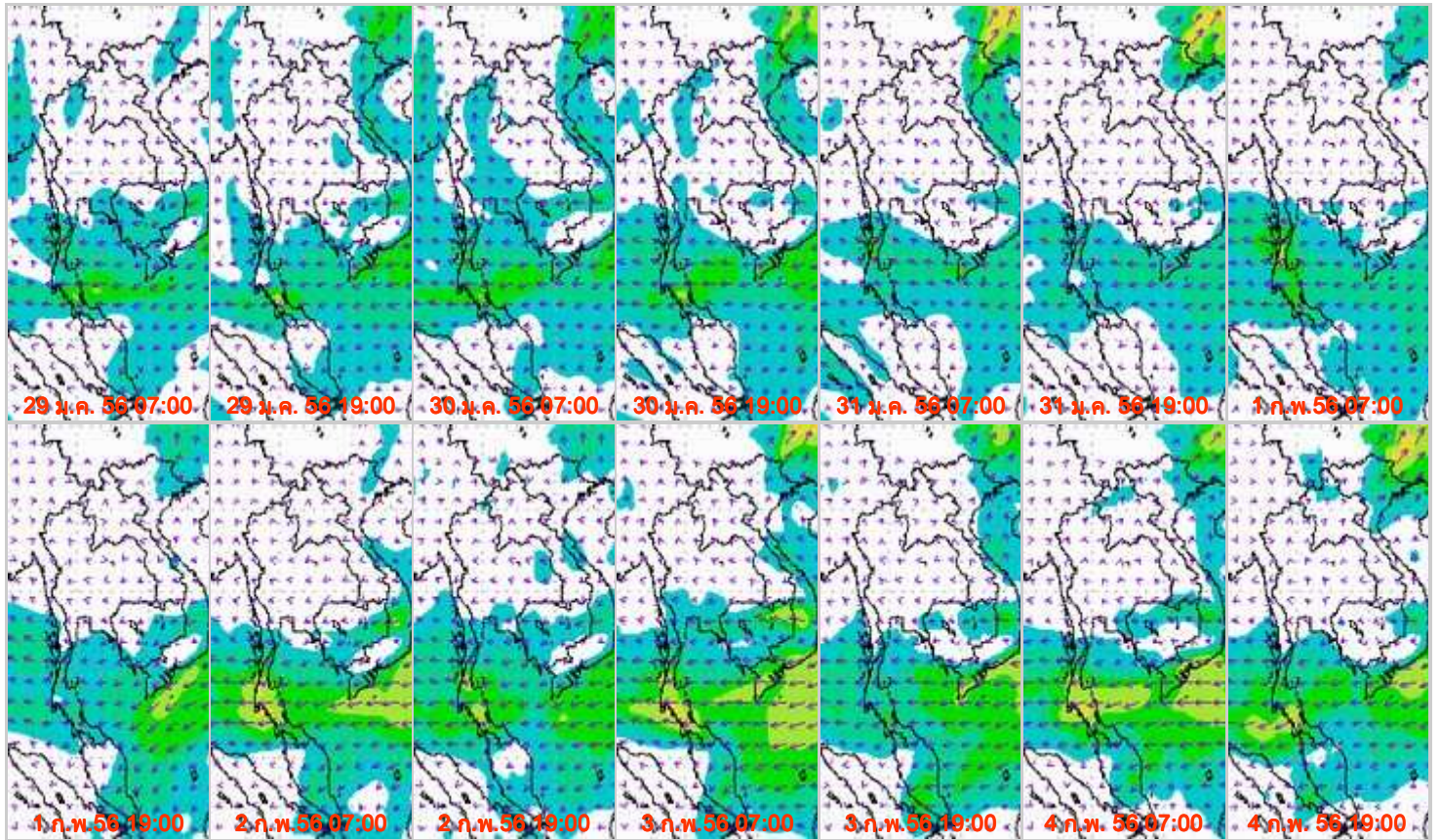


จากภาพถ่ายดาวเทียม Goes-9 พบว่า กลุ่มเมฆปกคลุมส่วนมากบริเวณภาคเหนือเกือบตลอดสัปดาห์ และในช่วงปลายสัปดาห์มีกลุ่มเมฆปกคลุมบริเวณภาคใต้ ลักษณะดังกล่าวทำให้บริเวณภาคเหนือ ภาคตะวันออกและภาคใต้ มีฝนกระจายและมีฝนตกหนักบางแห่ง

แผนที่อากาศที่ระดับ 1.5 กิโลเมตร เหนือระดับน้ำทะเล จากแบบจำลองสภาพอากาศ WRF



จากภาพแผนที่อากาศที่ระดับ 1.5 กิโลเมตร เหนือระดับน้ำทะเล พบว่าบริเวณความกดอากาศสูงยังคงปกคลุมประเทศไทยตอนบน โดยมีคลื่นกระแสลมตะวันตกเคลื่อนเข้ามาปกคลุมภาคเหนือ ภาคกลาง และภาคตะวันออกเฉียงเหนือตอนบนเกือบตลอดสัปดาห์ โดยมีค่าอยู่ระหว่าง 852 -854hPa



km/hr

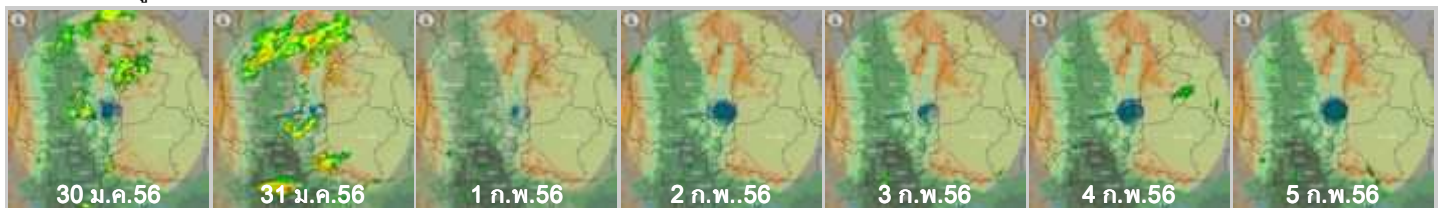
จากภาพแผนที่ความเร็วลมในระดับ 1.5 กิโลเมตร เหนือระดับน้ำทะเล พบว่ามรสุมตะวันออกเฉียงเหนือที่ปกคลุมภาคใต้และอ่าวไทย มีกำลังปานกลาง ในช่วงแรกของต้นสัปดาห์ ส่วนในช่วงปลายสัปดาห์มีลมตะวันออกเฉียงเหนือที่ปกคลุมภาคใต้และอ่าวไทย โดยมีความเร็วอยู่ในช่วงประมาณ 20-40 กิโลเมตรต่อชั่วโมง

เครือข่ายภาพเรดาร์กรมอุตุนิยมวิทยา

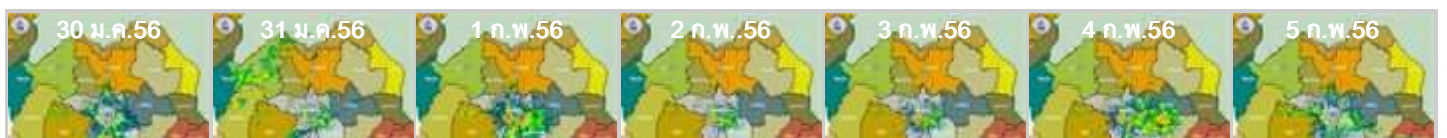
เรดาร์เชียงใหม่



เรดาร์เพชรบูรณ์

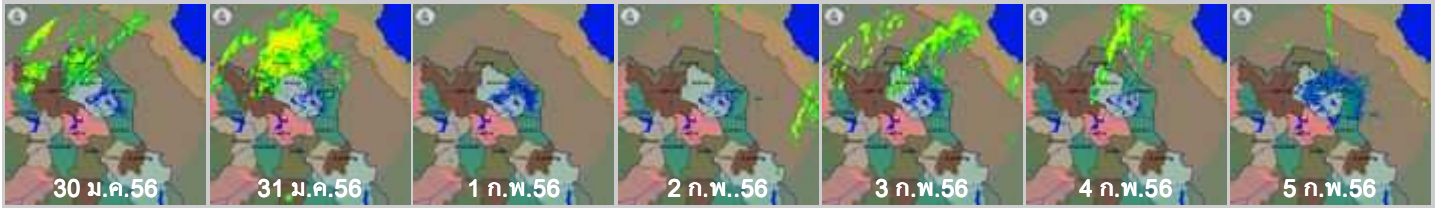


เรดาร์ขอนแก่น

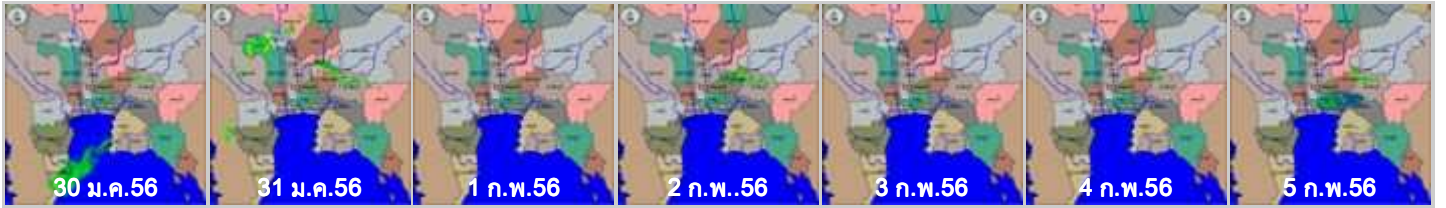




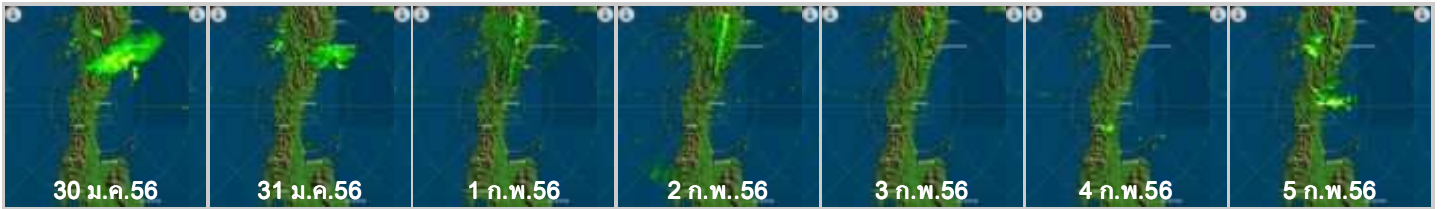
เรดาร์สกจนคร



เรดาร์สุวรรณภูมิ

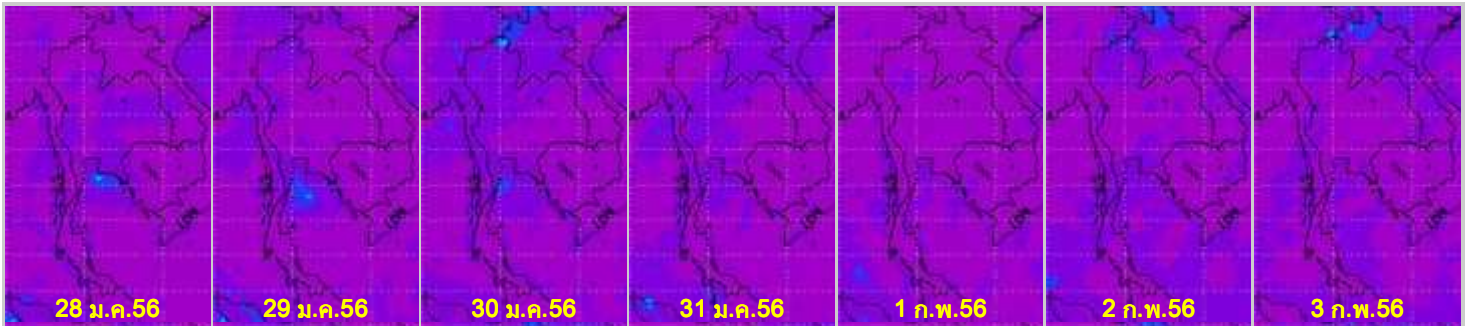


เรดาร์ชุมพร

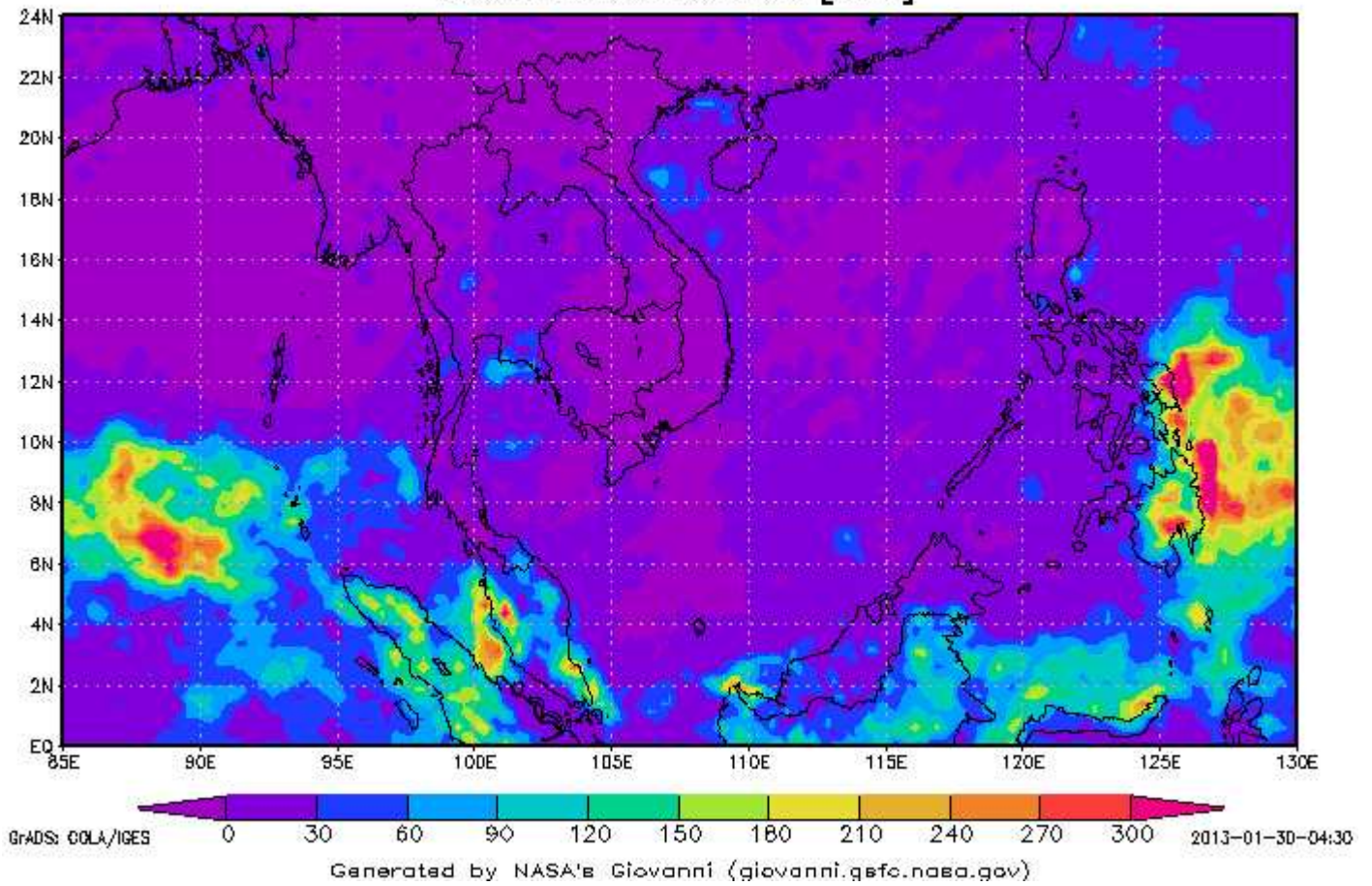


ข้อมูลจากเครือข่ายภาพเรดาร์กรมอุตุนิยมวิทยา พบว่า ภาคกลาง มีฝนตกเล็กน้อยเกือบตลอดสัปดาห์ ส่วนภาคตะวันออกเฉียงเหนือและภาคใต้ มีฝนตกปานกลางในช่วงต้นสัปดาห์

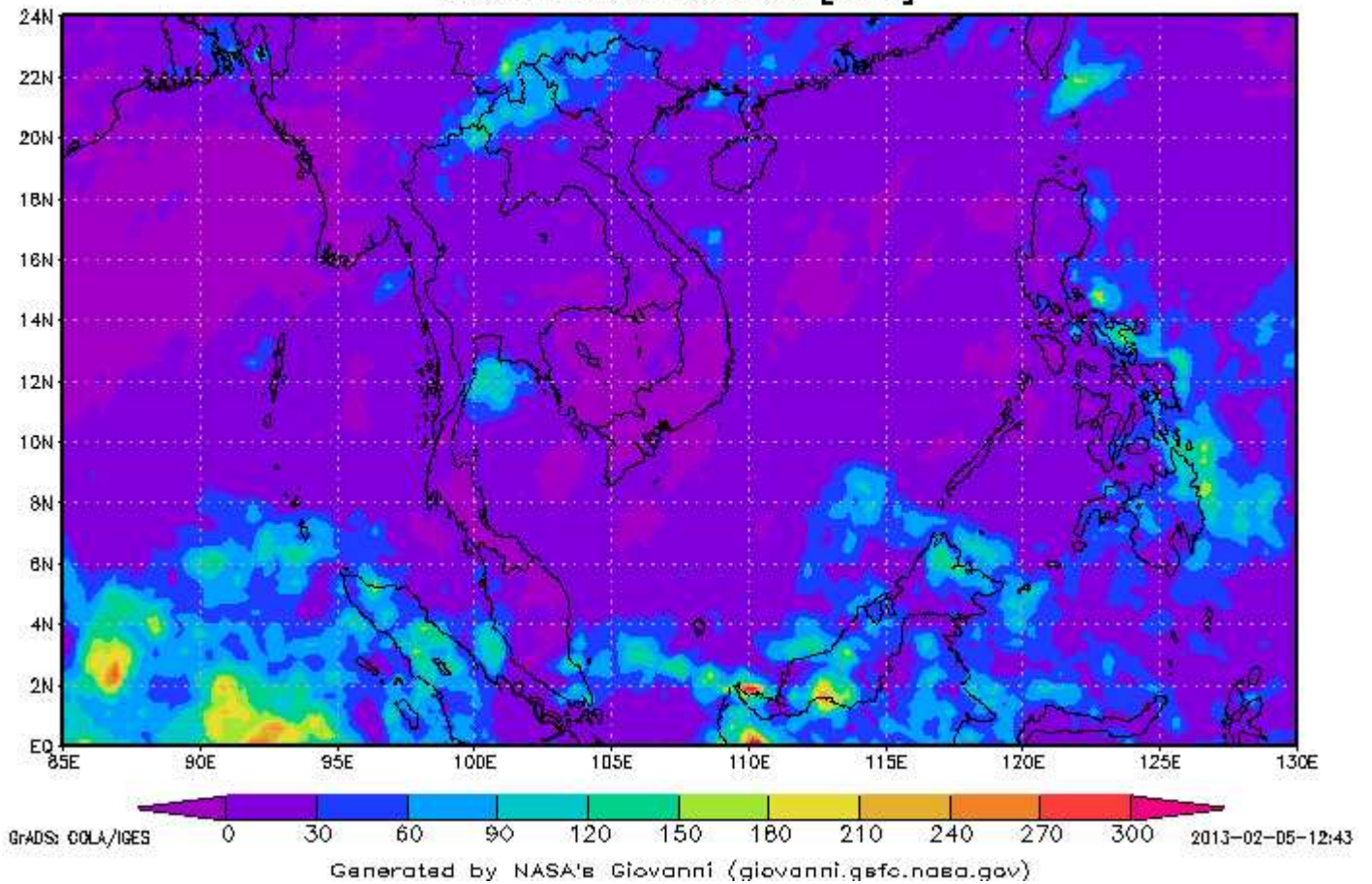
แผนภาพแสดงปริมาณฝนสะสมจาก NASA (28 ม.ค. - 3 ก.พ. 56)



3-hourly TMPA-RT 00Z21Jan2013-00Z28Jan2013
Accumulated Rainfall [mm]

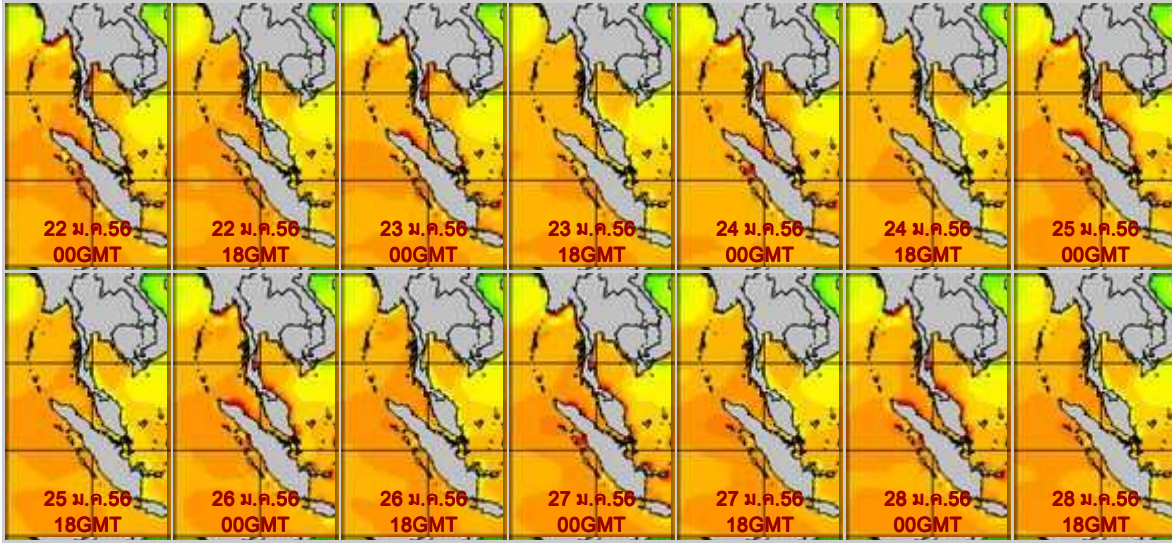


3-hourly TMPA-RT 00Z28Jan2013-00Z04Feb2013
Accumulated Rainfall [mm]

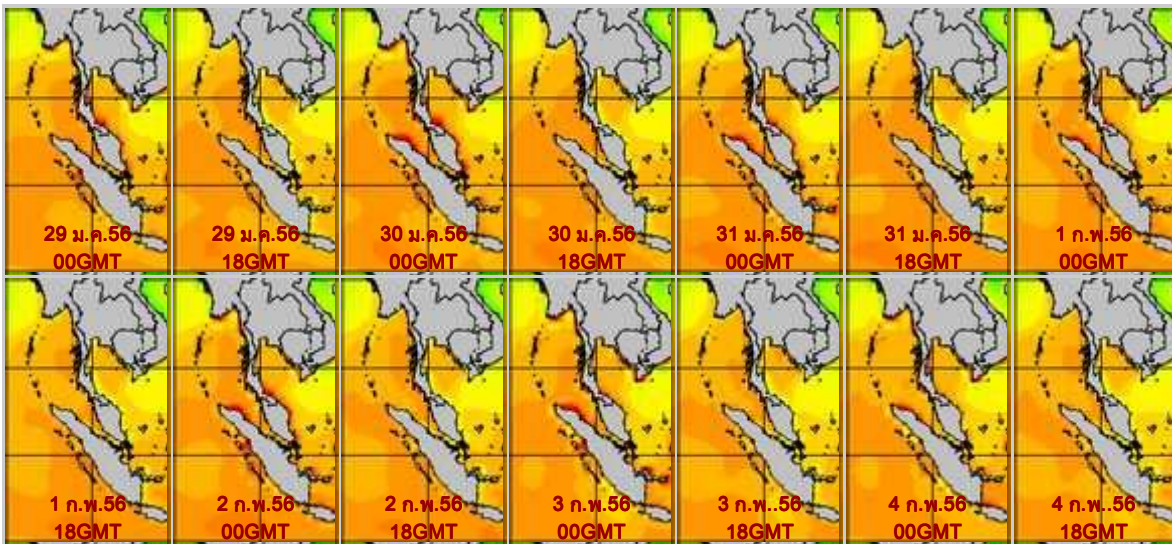


จากแผนภาพแสดงปริมาณฝนสะสมของ NASA พบว่าสัปดาห์นี้ มีปริมาณฝนสะสมมากในภาคเหนือ บริเวณ จังหวัดเชียงราย และเชียงใหม่ ภาคใต้บริเวณจังหวัดประจวบคีรีขันธ์ และภาคตะวันออกบริเวณจังหวัดจันทบุรี

แผนภาพแสดงอุณหภูมิพื้นผิวน้ำทะเล (29 ม.ค.- 4 ก.พ.56 วันละ 2 ภาพ 06GMT และ 18GMT) สัปดาห์ก่อนหน้า

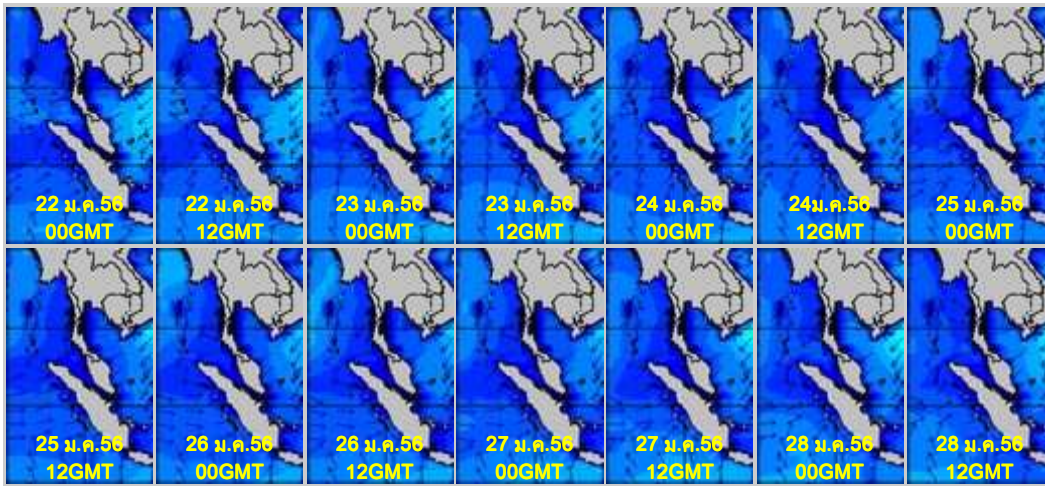


สัปดาห์นี้

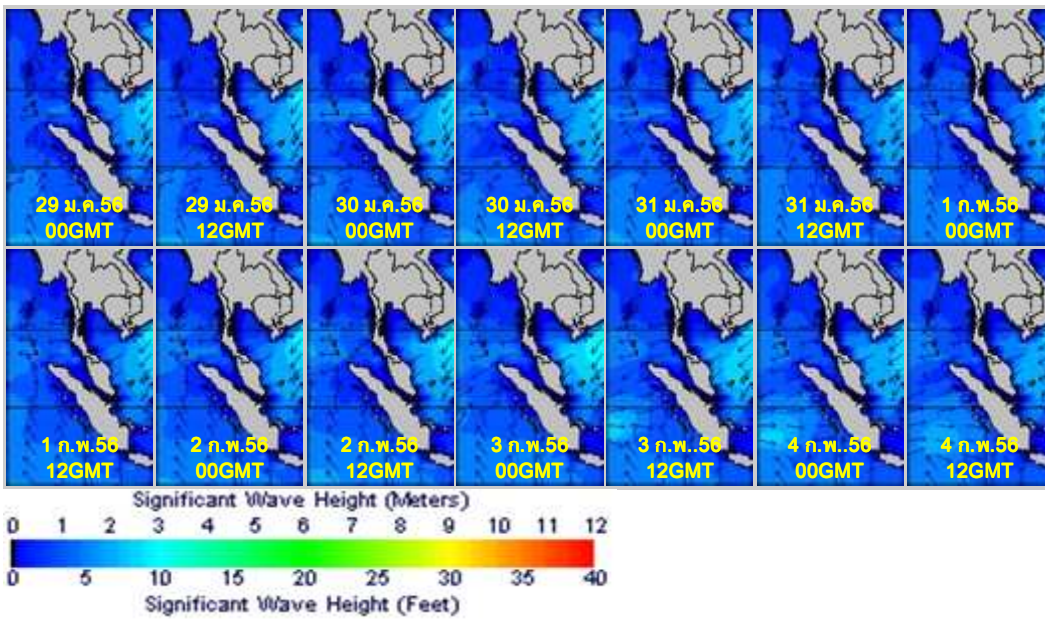


จากแผนภาพแสดงอุณหภูมิพื้นผิวน้ำทะเลฝั่งอันดามันและอ่าวไทย พบว่า ฝั่งอันดามันในช่วงต้นสัปดาห์มีอุณหภูมิ อยู่ที่ประมาณ 27-29 องศาเซลเซียส ส่วนฝั่งอ่าวไทยมีอุณหภูมิอยู่ที่ประมาณ 26-28 องศาเซลเซียส ตลอด สัปดาห์

แผนภาพแสดงความสูงของคลื่น (29 ม.ค. - 4 ก.พ.56 วันละ 2 ภาพ 00GMT และ 12GMT) สัปดาห์ก่อนหน้า



สัปดาห์นี้



แผนภาพแสดงความสูงของคลื่น พบว่า ฟังอันดามันสูงประมาณ 1 เมตร ส่วนห่างฝั่งคลื่นสูง 1-2 เมตร สำหรับ อ่าวไทยตอนบนทะเลมีคลื่นสูงประมาณ 1 เมตร ส่วนอ่าวไทยตอนล่างทะเลมีคลื่นสูงประมาณ 1-2 เมตร

ปริมาณฝน

สัปดาห์นี้ปริมาณฝนเพิ่มขึ้นจากสัปดาห์ มีฝนตกเล็กน้อยถึงปานกลางในภาคเหนือ บริเวณจังหวัดแม่ฮ่องสอน เชียงใหม่ เชียงราย แพร่ พะเยา และน่าน ภาคตะวันออก บริเวณจังหวัดตราด ภาคใต้บริเวณจังหวัดประจวบคีรีขันธ์ ชุมพร สุราษฎร์ธานี นครศรีธรรมราช และนราธิวาส สำหรับพื้นที่กรุงเทพฯและปริมณฑลมีฝนตกเล็กน้อยในช่วงต้นสัปดาห์ จากการตรวจวัดปริมาณฝนสะสมหนึ่งสัปดาห์ของสถานีตรวจอากาศกรมอุตุนิยมวิทยา พบว่าปริมาณฝนสะสมสูงสุดอยู่ที่สถานีตราด ห้วยโป่งและแพรโดยวัดปริมาณฝนได้ 102.4 79.5 และ 78.3 มิลลิเมตรตามลำดับ

ป่าสักฯ	510	65	482	61	-28	-3.57
กระเสียว	120	50	123	51	3	1.25
ทับเสลา	44	28	44	28	0	0.00
รวมภาคกลาง	674	47	649	47	-25	-0.77
ภาคตะวันตก						
ศรีนครินทร์ (2)	15,213	86	15,171	85	-42	-0.24
วชิราลงกรณ์ (2)	6,982	79	6,915	78	-67	-0.76
รวมภาคตะวันตก	22,195	82	22,086	82	-109	-0.50
ภาคตะวันออก						
บางพระ	70	60	70	60	0	0.00
หนองปลาไหล	145	89	144	88	-1	-0.61
คลองสียัด	274	65	270	64	-4	-0.95
ขุนด่านปราการชล	132	59	124	55	-8	-3.57
ประแสร์	211	85	210	85	-1	-0.40
รวมภาคตะวันออก	832	72	818	70	-14	-1.11
ภาคใต้						
แก่งกระจาน	530	75	521	73	-9	-1.27
ปราณบุรี	157	45	148	43	-9	-2.59
รัชชประภา (2)	3,998	71	3,966	70	-32	-0.57
บางนาง (2)	881	61	871	60	-10	-0.69
รวมภาคใต้	5,566	63	5,506	62	-60	-1.28
รวมทั้งประเทศ	45,757	57	45,127	56	-630	-1.13